



GMINA MIEJSKA
GIŻYCKO



Giżycko, 17.04.2024

ZP.271.1.13.2024.MB

Wszyscy Wykonawcy

ZAPYTANIA I WYJAŚNIENIA ORAZ MODYFIKACJA SWZ NR 2

W związku z otrzymanymi zapytaniem w postępowaniu o udzielenie zamówienia publicznego pn.: „**Modrnizacja budynku dawnego kina „Fala” na Giżyckie Centrum Pokoleń – etap I” – w formule zaprojektuj i wybuduj** Zamawiający na podstawie art. 284 ust. 2,3 6 oraz art. 286 ust. 5 – 7, 9 ustawy z dnia 11 września 2019 r. Prawo zamówień publicznych (tekst jednolity Dz. U. z 2023 r. poz. 1605 z późn. zm.) wyjaśnia treść Specyfikacji Warunków Zamówienia (SWZ) i dokonuje jej modyfikacji.

ZAPYTANIA I WYJAŚNIENIA

Pytanie 1.

Prosimy o potwierdzenie, że zakres prac związanych z zagospodarowaniem terenu jest zgodny z załączonym rysunkiem widniejącym na stronie nr 13 "zakresu prac do uwzględnienia w ofercie". Reszta terenu nie wchodzi w zakres zamówienia?

Odpowiedź 1.

Zamawiający potwierdza, że zagospodarowanie terenu do wykonania zostało wyszczególnione na stronie 13.

Pytanie 2.

Zamawiający w SWZ Rozdział 3 punkt 8 wskazuje, że rezygnuje z podziału zamówienia na części. Jednocześnie w dalszej części SWZ Zamawiający stwierdza, że: „obszar opracowania został oznaczony na załączniku graficznym”. Niestety SWZ nie zawiera załącznika graficznego. Prosimy zatem o jasne sprecyzowanie zakresu, którego dotyczy postępowanie oraz który należy wycenić. Prosimy o zaznaczenie zakresu opracowania na rysunku PZT.

Odpowiedź 2.

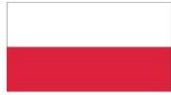
Załącznik graficzny znajduje się w załączniku nr 8 do SWZ – Program Funkcjonalno-Użytkowy pod nazwą pliku: „Zakres prac do uwzględnienia w ofercie.pdf”

Pytanie 3.

Czy w ETAPIE I dotyczącym projektowania i uzyskania decyzji o pozwoleniu na budowę należy ująć cały zakres opisany w PFU to znaczy również bibliotekę, altanę pergolę, kładkę stalową, plac zabaw, ogród sensoryczny oraz cały zakres opracowania przedstawiony na rysunku PZT?

Odpowiedź 3.

Zamawiający nie potwierdza. W etapie projektowania należy ująć zakres wyszczególniony w etapie II oraz III.



Pytanie 4.

Zamawiający w PFU opisuje również rozwiązania dotyczące biblioteki, pergoli/altany, kładki stalowej. Prosimy o wyjaśnienie czy wspomniane obiekty są objęte zamówieniem i należy je wykonać w ETAPIE II.

Odpowiedź 4.

Wspomnianych obiektów nie należy wykonywać ani projektować.

Pytanie 5.

W celu właściwego doboru rozwiązań projektowych, wykonawczych oraz prawidłowego oszacowania kosztów niezbędna jest dokumentacja geologiczna z badań podłoża gruntowego. Prosimy o załączenie do dokumentacji przetargowej. Bez takich danych nie jesteśmy w stanie m.in. właściwie określić sposobu posadowienia, oszacować ilości mas ziemnych do wykopu/wywozu, określić poziomu wody gruntowej oraz dobrać właściwych rozwiązań w zakresie izolacji części podziemnych.

Odpowiedź 5.

Zamawiający nie posiada badań podłoża gruntowego. Sposób posadowienia należy przyjąć analogiczny jak w istniejącej części tj. bezpośredni za pomocą ław fundamentowych. Hydroizolacje należy przewidzieć jako ciężkie. Urobek ziemi należy przewidzieć do rozplantowania na terenie budowy.

Pytanie 6.

Zamawiający w SWZ rozdział 5 ETAP II punkt g wymaga wymiany utwardzenia nawierzchni na identyczne jak na ul. Warszawskiej. Prosimy o wskazanie typu i producenta utwardzeń zastosowanych na ul. Warszawskiej, ewentualnie wskazanie parametrów równoważności.

Odpowiedź 6.

Zamawiający poniżej wstawia dokumentację fotograficzną utwardzenia na ul. Warszawskiej. Kostka powinna posiadać kolor, fakturę oraz bryłę identyczną jak nawierzchnia ciągu ul. Warszawskiej. Parametry techniczne powinny być dostosowane do funkcji użytkowej nawierzchni.



Pytanie 7.

Prosimy o przekazanie planu robót budowlanych - rozbiórka oraz ekspertyzy technicznej dotyczące budynku przy ul. Plac Grunwaldzki 2 w Giżycku. Dokumenty te były załączone do wniosku o pozwolenie na rozbiórkę, który został skierowany w Wojewódzkiego Konserwatora Zabytków.

Odpowiedź 7.

Zamawiający dołącza do postępowania dokumenty, które posiada tj. ekspertyzę techniczną (załącznik nr 14 do SWZ – Ekspertyza techniczna)



**POLSKI
ŁĄD**

Pytanie 8.

Pozwolenie na rozbiórkę nr WUOZ-ELK.5142.317.2020.MW straciło ważność z dniem 31.12.2023. Czy Zamawiający dysponuje aktualnym pozwoleniem? Prosimy o załączenie.

Odpowiedź 8.

Zamawiający nie dysponuje aktualnym pozwoleniem. Wykonawca będzie zobowiązany do uzyskania dokumentów zgodnie z zapisami opisu przedmiotu zamówienia w SWZ.

Pytanie 9.

W pliku „Zakres prac do uwzględnienia w ofercie.pdf” jest jedynie obszarowo zaznaczona część do rozbiórki. Prosimy o dokładne zaznaczenie zakresu rozbiórki z pokazaniem „linii odcięcia” oraz zaznaczeniem osobnym kolorem elementów budynku, które mają zostać rozebrane.

Odpowiedź 9.

Zamawiający wskazał zakres rozbiórki w pliku „Zakres prac do uwzględnienia w ofercie.pdf”. Rozbiórce podlega wszystko co jest zawarte w oznaczonym obszarze. W zakresie elementów podziemnych należy przewidzieć wszystkie elementy znajdujące się pod nadziemnymi przewidzianymi do rozbiórki.

Pytanie 10.

Między załączoną dokumentacją opisaną jako „PFU – wersja edytowalna” i „PFU – wersja nieedytowalna” widoczne są znaczące różnice. Dla przykładu na rysunku PZT.dwg widoczny jest wjazd garażu od strony zachodniej, a na rysunku PK1 Projekt zagospodarowania.pdf wjazd jest od strony północnej. Znaczne różnice występują też w układzie pomieszczeń na rzutach. Prosimy o wskazanie, która dokumentacja jest wiążąca.

Odpowiedź 10.

Wjazd do garażu jest poza zakresem inwestycji. W przypadku wystąpienia rozbieżności należy opierać się na dokumentach w formie pdf.

Pytanie 11.

Czy Zamawiający jest w posiadaniu praw autorskich majątkowych dotyczących projektu koncepcyjnego. Jeśli tak to czy zostaną one przeniesione na Wykonawcę? Na jakich polach eksploatacji zostaną przeniesione na Wykonawcę?

Odpowiedź 11.

Zamawiający posiada autorskie prawa majątkowe do wszystkich utworów, które będą przekazane w każdym niezbędnym do realizacji zakresie.

Pytanie 12.

Czy Zamawiający jest w posiadaniu praw autorskich zależnych? Jeśli tak to czy zostaną one przeniesione na Wykonawcę?

Odpowiedź 12.

Zamawiający posiada prawa zależne uprawniające do korzystania z opracowań utworów oraz ich przeróbek oraz do rozporządzania tymi opracowaniami wraz z przeróbkami. Prawa będą przeniesione na Wykonawcę.

Pytanie 13.

Czy technologia sceniczna jest objęta zamówieniem? Czy należy ten zakres ująć w ETAPIE I i II?

Odpowiedź 13.

Technologia sceniczna nie jest objęta zamówieniem.

Pytanie 14.

Czy krzesła na widowni w pomieszczeniu C0.24 są objęte zamówieniem? Czy należy ten zakres ująć w ETAPIE I i II?

Odpowiedź 14.

Krzesła na widowni w pomieszczeniu C0.24 nie są objęte zamówieniem.



**POLSKI
ŁĄD**

Pytanie 15.

Jakie wyposażenie obiektu należy ująć w ofercie w etapie I i etapie II? Prosimy o załączenie spisu lub specyfikacji.

Odpowiedź 15.

Należy przewidzieć wyposażenie instalacyjne obiektu niezbędne do funkcjonowania obiektu.

Pytanie 16.

Czy przed rozpoczęciem prac obiekt będzie opróżniony? Jeśli nie to prosimy o wskazanie jakie wyposażenie należy ująć do utylizacji.

Odpowiedź 16.

Uprzątnięcie obiektu będzie należało do obowiązków Wykonawcy. Wykonawca zobowiązany jest do wywiezienia i utylizacji wszelkich elementów obiektu podlegających rozbiórce a nie zakwalifikowanych przez Inspektora Nadzoru Inwestorskiego do ponownego wbudowania.

Pytanie 17.

Czy Zamawiający udostępni punkty poboru i odprowadzenia mediów (prąd, woda, kanalizacja) dla potrzeb prowadzenia prac na budowie?

Odpowiedź 17.

Zamawiający nie zabezpiecza mediów na potrzeby prowadzenia robót.

Pytanie 18.

Prosimy o wskazanie jaki zakres działek zostanie przekazany do dyspozycji Wykonawcy jako teren budowy.

Odpowiedź 18.

Jako teren budowy możliwe będzie wykorzystanie dz. nr 503/1, 1451, 1452, 1453 obr. 0002 Giżycko

Pytanie 19.

Czy w wycenie należy ująć nadzór archeologiczny nad pracami ziemnymi?

Odpowiedź 19.

W wycenie należy ująć nadzór archeologiczny.

Pytanie 20.

Czy obiekt ma posiadać rezerwowe zasilanie w energię elektryczną? Jeśli tak, czy może to być agregat zewnętrzny?

Odpowiedź 20.

Obiekt nie musi posiadać rezerwowego zasilania w energię elektryczną.

Pytanie 21.

Czy w ofercie należy ująć wyposażenie aktywne systemu teleinformatycznego?

Odpowiedź 21.

W ofercie nie należy ujmować wyposażenia aktywnego systemu teleinformatycznego.

Pytanie 22.

Czy w ofercie należy ująć centralę telefoniczną?

Odpowiedź 22.

W ofercie nie należy ujmować centrali telefonicznej.

Pytanie 23.

Co Zamawiający rozumie pod pojęciem „Budowa i przebudowa przyłącza energetycznego”? Jakie obecnie zasilanie posiada obiekt, jaką moc przyłączeniową?



Odpowiedź 23

Istniejące przyłącze należy dostosować do potrzeb projektowanego obiektu. Obecnie obiekt posiada zasilanie z sieci o mocy przyłączeniowej 10kW.

Pytanie 24.

Co Zamawiający rozumie pod pojęciem „Budowa i przebudowa przyłącza teletechnicznego”? Czy obiekt posiada obecnie przyłącze, podejście kanalizacji teletechnicznej?

Odpowiedź 24.

Istniejący obiekt nie posiada przyłącza teletechnicznego. Należy je zaprojektować oraz wykonać.

Pytanie 25.

Dla jakich pomieszczeń Zamawiający wymaga instalacji detekcji gazów toksycznych i wybuchowych? Jakie gazy mają być wykrywane?

Odpowiedź 25.

Zamawiający nie wymaga instalacji detekcji gazów toksycznych i wybuchowych.

Pytanie 26.

W jakich przestrzeniach wymagane jest oświetlenie sterowane pogodowo? Co dokładnie ma być rozumiane pod tym pojęciem?

Odpowiedź 26.

Zamawiający nie wymaga sterowania pogodowego.

Pytanie 27.

Wg SWZ zakres robót obejmuje „Budowę instalacji monitoringu CCTV wraz z podłączeniem do miejskiej sieci” Chodzi tu jedynie o monitoring zewnętrzny? Jaki teren monitorowany ma być podłączony do miejskiej sieci-chodniki, zieleńce, ulica? W jaki sposób należy go podłączyć do „miejskiej sieci”? Jakie są wymagania miasta w tym zakresie?

Odpowiedź 27.

Wykonawca zobowiązany jest do budowy instalacji CCTV w zakresie monitoringu zewnętrznego umożliwiającego obserwację każdej elewacji budynku oraz terenów przyległych (w zakresie ciągów komunikacyjnych)

Pytanie 28.

Czy Zamawiający posiada aktualne warunki przyłącza energii elektrycznej bądź przygotował obliczenia na zapotrzebowanie mocy? Jakie zapotrzebowanie mocy ma zapewnić projektowana instalacja fotowoltaiczna, ile kW

Odpowiedź 28.

Zamawiający nie posiada aktualnych warunków przyłączenia oraz obliczeń na zapotrzebowanie mocy. Projektowana instalacja fotowoltaiczna powinna zapewniać min. 10 kW.

Pytanie 29.

Proszę o określenie materiału z jakiego mają być wykonane stolarka okienna i elewacja szklana (brak informacji w PFU i projekcie). Informacja jest jedynie o rodzaju szkła, brak informacji o profilach. Pytanie dotyczy części remontowanej budynku jak i nowoprojektowanego.

Odpowiedź 29.

Do wyceny należy przyjąć stolarkę i szklaną elewację z profili aluminiowych.

Pytanie 30.

Proszę o określenie rodzaju materiału drzwi wewnętrznych jednoskrzydłowych zarówno dla budynku remontowanego jak i nowoprojektowanego.



**POLSKI
ŁĄD**

Odpowiedź 30.

Do wyceny należy przyjąć stolarkę drewnianą.

Pytanie 31.

Proszę o określenie rodzaju materiału drzwi wewnętrznych dwuskrzydłowych zarówno dla budynku remontowanego jak i nowoprojektowanego

Odpowiedź 31.

Do wyceny należy przyjąć stolarkę drewnianą.

Pytanie 32.

Proszę o określenie rodzaju materiału profili i szkła dla witryn szklanych wewnętrznych z drzwiami zarówno dla budynku remontowanego jak i nowoprojektowanego.

Odpowiedź 32.

Do wyceny należy przyjąć profile aluminiowe oraz szkło, które powinny zapewniać bezpieczne użytkowanie, odpowiadać wymaganiom obowiązujących norm i przepisów oraz być spójne architektonicznie z otoczeniem.

Pytanie 33.

Proszę o określenie rodzaju materiału profili i szkła dla witryn szklanych zewnętrznych z drzwiami zarówno dla budynku remontowanego jak i nowoprojektowanego.

Odpowiedź 33.

Zgodnie z odpowiedzią 32.

Pytanie 34.

Proszę o określenie rodzaju materiału drzwi zewnętrznych jednoskrzydłowych zarówno dla budynku remontowanego jak i nowoprojektowanego.

Odpowiedź 34.

Do wyceny należy przyjąć stolarkę z profili aluminiowych. Parametry szkła należy przyjąć takie jak podano w PFU na stronie 8 opisu dla Elewacji szklanej i okien.

Pytanie 35.

Proszę o określenie rodzaju materiału drzwi zewnętrznych dwuskrzydłowych zarówno dla budynku remontowanego jak i nowoprojektowanego.

Odpowiedź 35.

Do wyceny należy przyjąć stolarkę aluminiowo-szklaną.

Pytanie 36.

Proszę o określenie rodzaju materiału profili i szkła dla witryn szklanych wewnętrznych stałych zarówno dla budynku remontowanego jak i nowoprojektowanego.

Odpowiedź 36.

Zgodnie z odpowiedzią na pytanie 32

Pytanie 37.

Proszę o określenie rodzaju materiału profili i szkła dla witryn szklanych zewnętrznych stałych zarówno dla budynku remontowanego jak i nowoprojektowanego.

Odpowiedź 37.

Zgodnie z odpowiedzią na pytanie 32



Pytanie 38.

Czy Zamawiający przewiduje wycinkę drzew kolidującą z wykonaniem izolacji bryły remontowanej.

Odpowiedź 38

Wykonawca zobowiązany będzie do wykonania projektu zieleni, który powinien obejmować drzewa przewidziane do usunięcia.

Pytanie 39.

Proszę o uszczegółowienia zakresu prac w zakresie terenów zielonych w obszarze objętym nadzorem konserwatorskim.

Odpowiedź 39.

Wykonawca zobowiązany będzie do wykonania projektu zieleni w zakresie usunięcia drzew i krzewów, nasadzeń oraz pielęgnacji terenów zieleni. Projektowany układ zieleni powinien eksponować walory estetyczne i architektoniczne budynku.

Pytanie 40.

Co Zamawiający rozumie pod pojęciem „Roboty rozbiórkowe elementów zagospodarowania terenu (m.in. elementów małej architektury, urządzeń, konstrukcji oporowych, murów, schodów, pochylni, ciągów komunikacyjnych itp.)”?

Odpowiedź 40.

Rozbiórkę elementów będących w złym stanie technicznym lub estetycznym lub kolidujących z zakresem prac.

Pytanie 41.

Po nałożeniu inwentaryzacji na projekt koncepcyjny widoczne są znaczne rozbieżności. Proszę o wskazanie podstawy do wykonania przedmiarów robót.

Odpowiedź 41.

Przedmiary należy opracowywać na podstawie projektu koncepcyjnego.

Pytanie 42.

Czy do wyceny zagospodarowania terenu należy uwzględnić tylko i wyłącznie teren oznaczony w części graficznej? Prosimy o podanie przybliżonej ilości m² terenu

Odpowiedź 42

Do wyceny należy przyjąć teren oznaczony w pliku o nazwie: „Zakres prac do uwzględnienia w ofercie.pdf”. Przybliżona wartość powierzchni zagospodarowania terenu ok 3000m².

Pytanie 43.

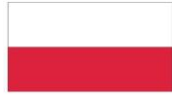
Prosimy o weryfikację, czy zakres rozbiórek w piwnicy oznaczony w pliku "Zakres prac do uwzględnienia w ofercie" jest na pewno prawidłowy.

Odpowiedź 43.

Należy uwzględnić wszystkie elementy podziemne znajdujące się pod istniejącym obiektem przewidzianym do rozbiórki.

Pytanie 44.

Czy w ofercie należy uwzględnić wyburzenie części budynku z widownią (oznaczoną na rysunkach "zakres prac do uwzględnienia w ofercie") i prace budowlane tylko i wyłącznie na obszarze oznaczonymi zieloną ramką w tymże pliku graficznym?



Odpowiedź 44.

Zamawiający potwierdza z zastrzeżeniem, iż w ofercie należy przewidzieć wykonanie obiektu jako możliwego do samodzielnego funkcjonowania z możliwością przyszłej rozbudowy (tj. ze ścianami, nadprożami w miejscach planowanych otworów, bez zbędnej stolarki).

Pytanie 45.

Zamawiający wymaga od Wykonawcy uzyskania pozwolenia na użytkowanie. Jednocześnie w załączniku graficznym oznacza tylko część budynku, która jest objęta postępowaniem. W związku z tym, czy należy uzyskać pozwolenie na budowę względniem etapowania inwestycji, aby możliwe było uzyskanie pozwolenia na użytkowanie tylko na wybrany zakres prac? Czy pozwolenie na budowę ma dotyczyć tylko tego etapu czy również etapów następných?

Odpowiedź 45.

Pozwolenie na budowę powinno dotyczyć tylko robót wyszczególnionych w pliku: „Zakres prac do uwzględnienia w ofercie.pdf”

Pytanie 46.

Załączone pozwolenie Konserwatora Zabytków na rozbiórkę straciło ważność 31.12.2023. Czy w gestii Wykonawcy będzie zdobycie nowego pozwolenia?

Odpowiedź 46.

Zamawiający nie dysponuje aktualnym pozwoleniem. Wykonawca będzie zobowiązany do uzyskania dokumentów zgodnie z zapisami opisu przedmiotu zamówienia w SWZ.

Pytanie 47.

PFU zakłada wykonanie systemu sygnalizacji pożaru, natomiast w zaleceniach według wytycznych PPOŻ, nie ma takiego wymagania. W związku z tym czy w zakres inwestycji wchodzi wykonanie systemu sygnalizacji pożaru?

Odpowiedź 47.

Do wyceny należy przyjąć wykonanie systemu sygnalizacji pożaru.

Pytanie 48.

PFU zakłada wykonanie przyłącza do sieci: wodociągowej, kanalizacyjnej, energetycznej, ciepłowniczej. Należy też wykonać "stałe łącze internetowe i telekomunikacja". Czy w związku z tym w zakresie inwestycji jest wykonanie przyłącza telekomunikacyjnego? Jeżeli tak to prosimy o przedstawienie warunków wykonania takiego przyłącza.

Odpowiedź 48.

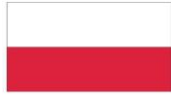
Wykonawca zobowiązany jest do uzyskania warunków w ramach udzielonego zamówienia oraz wykonania przyłącza.

Pytanie 49.

W dokumentach i opisie koncepcji, nie ma wzmianki o technologii sceny (oświetlenie sceny, elektroakustyka). Czy w związku z tym, należy zaproponować technologię wg. naszej wiedzy, jak to powinno wyglądać? Czy chodzi jedynie o instalację technologiczną razem z urządzeniami, czy bez urządzeń?

Odpowiedź 49.

Wyszczególniony zakres nie należy do przedmiotu opracowania.



Pytanie 50.

Prosimy o udostępnienie rysunku zawierającego zestawienie stolarki okiennej i drzwiowej. Czy budowa III piętra nad częścią zabytkową stanowi przedmiot zamówienia? Jeżeli nie, to czy należy wykonać taras na dachu nad częścią zabytkową? Jeżeli tak, którydy będzie odbywała się komunikacja na tym etapie?

Odpowiedź 50.

Budowa III piętra stanowi przedmiot zamówienia. Zamawiający nie dysponuje zestawieniem stolarki. Wykonawca zobowiązany jest do opracowania go we własnym zakresie na podstawie udostępnionej dokumentacji.

Pytanie 51.

Czy budowa szybu windowego oraz dostawa i montaż windy stanowią przedmiot zamówienia?

Odpowiedź 51.

Budowa szybu windowego oraz dostawa i montaż windy stanowią przedmiot zamówienia.

Pytanie 52.

Czy budowa klatki schodowej z łącznikiem stanowi przedmiot zamówienia? Jeżeli nie, jak ma być wykończona ściana budynku zabytkowego (elewacja) na tym etapie prac, która ma stanowić w przyszłości ścianę wewnętrzną klatki schodowej i łącznika?

Odpowiedź 52.

Budowa klatki schodowej z łącznikiem stanowi przedmiot zamówienia.

Pytanie 53.

Czy roślinność wertykalna na elewacji stanowi przedmiot zamówienia?

Odpowiedź 53.

Roślinność wertykalna na elewacji stanowi przedmiot zamówienia.

Pytanie 54.

Czy Zamawiający posiada pozwolenie na rozbiórkę wszystkich istniejących na terenie opracowania budynków?

Odpowiedź 54.

Wykonawca zobowiązany będzie do uzyskania wszelkich niezbędnych pozwoleń.

Pytanie 55.

Prosimy o potwierdzenie, że przedmiotem umowy nie jest budowa budynku biblioteki i związanej z nią infrastruktury technicznej

Odpowiedź 55.

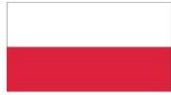
Zamawiający nie potwierdza, że przedmiotem umowy nie jest budowa budynku biblioteki i związanej z nią infrastruktury technicznej. Zakres robót został wyszczególniony w załączniku o nazwie: „Zakres prac do uwzględnienia w ofercie.pdf”

Pytanie 56.

Prosimy o potwierdzenie, że przedmiotem umowy nie jest rozbudowa części zabytkowej o nowoprojektowaną część Giżyckiego Centrum Kultury.

Odpowiedź 56.

Zamawiający informuje, iż przedmiotem umowy jest rozbudowa części zabytkowej o nowoprojektowaną część w zakresie klatki schodowej oznaczonej na rysunku: „Zakres prac do uwzględnienia w ofercie.pdf”



**POLSKI
ŁĄD**

Pytanie 57.

W celu wykonania nasadzeń roślinności prosimy o potwierdzenie, że do wyceny można przyjąć parametr obwodu pni drzew 12-14 cm.

Odpowiedź 57.

Zamawiający potwierdza.

Pytanie 58.

Prosimy o informację czy Zamawiający zezwoli na recykling pozyskanego betonu w celu wbudowania go w konstrukcję podbudowy ciągów pieszych.

Odpowiedź 58.

Zamawiający potwierdza możliwość wbudowania pozyskanego betonu w konstrukcję podbudowy ciągów pieszych pod warunkiem zachowania obowiązujących przepisów.

Pytanie 59.

Czy wyposażenie wnętrz wchodzi w zakres zamówienia?

Odpowiedź 59.

Wyposażenie wnętrz stanowi przedmiot zamówienia za wyjątkiem umeblowania.

Pytanie 60.

Czy Zamawiający nie przewiduje usytuowania miejsc parkingowych dla niepełnosprawnych na terenie przedmiotowej inwestycji?

Odpowiedź 60.

Miejsca parkingowe należy usytuować w miejscu rozbieranego obiektu.

Pytanie 61.

W opisie koncepcji znajduje się zapis: „Izolacja ściany tynkowanej zewnętrznej istniejącej: –skalna wełna mineralna miękka (niepalna) 30cm w płytach, - tynk na siatce” W naszej ocenie, żeby wykonać tynk na siatce należy zastosować wełnę elewacyjną twardą. Proszę o wyjaśnienie.

Odpowiedź 61.

Należy zastosować pełny system ocieplenia zgodny ze sztuką budowlaną.

Pytanie 62.

Proszę o potwierdzenie, że Konserwator Zabytków wyraził zgodę na docieplenie części zabytkowej od strony zewnętrznej.

Odpowiedź 62.

Wykonawca zobowiązany jest do uzgodnień z WKZ na etapie projektowania.

Pytanie 63.

Czy Zamawiający posiada program prac konserwatorskich, czy należy go opracować w ramach zamówienia?

Odpowiedź 63.

Program prac należy opracować w ramach zamówienia.

Pytanie 64.

Prosimy o udzielenie informacji na temat wykładzin podłogowych. Jaki rodzaj wykładziny ma być w konkretnym pomieszczeniu, z jakimi parametrami technicznymi i sposobem wykończenia przyściennego?

Podane informację są bardzo ogólnikowe. Często mylone są pojęcia PUR - to wykończenia wierzchnie wykładzin a nie podkład. Wykładzina z wykończeniem LPX nie występuje z podkładem piankowym, jest to linoleum.



Odpowiedź 64.

W miejscach w których przewidziana jest wykładzina należy przyjąć wykładzinę dywanową obiektową, w pozostałych płytki wg wytycznych w PFU. Wykończenie przyścienne należy przewidzieć z materiału jak posadzka. Kolorystyka powinna zostać uzgodniona z Zamawiającym na etapie projektowym.

Pytanie 65.

W których pomieszczeniach mają być zastosowane panele akustyczne, jaką mają mieć powierzchnię i jakie parametry techniczne?

Odpowiedź 65.

Montaż paneli akustycznych nie jest objęty zakresem niniejszego postępowania.

Pytanie 66.

Proszę o podanie parametrów pergoli z drukarki wodnej, które pozwolą na jej wycenę.

Odpowiedź 66.

Budowa pergoli nie należy do zakresu przedmiotowego postępowania.

Pytanie 67.

Proszę o potwierdzenie, że plac zabaw i ogród sensoryczny nie wchodzi w zakres niniejszego postępowania.

Odpowiedź 67.

Zamawiający potwierdza.

Pytanie 68.

Prosimy o udzielenie informacji na temat blatów pod umywalkami w sanitariatach, czy mają być z płyty HPL czy innego materiału? Prosimy o podanie danych technicznych szafek ubraniowych (materiał, model szafki, zamek itp).

Odpowiedź 68.

Blaty należy przewidzieć do wykonania z płyty HPL. Szafki nie stanowią zakresu Zamówienia.

Pytanie 69.

Czy w ofercie należy uwzględnić izolację poziomą ścian piwnic metodą iniekcji, czy jedynie izolację przeciwwilgociową pionową.

Odpowiedź 69.

W ofercie należy uwzględnić roboty budowlane w zakresie izolacji pionowej oraz poziomej ścian piwnic.

Pytanie 70

Proszę o podanie parametrów technicznych wewnętrznych żaluzji okiennych opuszczanych mechanicznie na elewacji południowej i zachodniej.

Odpowiedź 70.

Zamawiający nie podaje parametrów technicznych wewnętrznych żaluzji okiennych. Żaluzje powinny być dostosowane do funkcji pomieszczeń.

Pytanie 71.

Czy ściana zewnętrzna, na której znajduje się mozaika ceramiczna ma być docieplona od wewnątrz, czy ma pozostać bez docieplenia? Jeżeli tak, to w jakiej technologii?

Odpowiedź 71.

Ścianę na której znajduje się mozaika należy ocieplić wg technologii zaproponowanej przez projektanta w uzgodnieniu z Wojewódzkim Konserwatorem Zabytków.



**POLSKI
ŁĄD**

Pytanie 72.

Istniejące balustrady przy głównych schodach w holu mają wysokość 100cm. Czy należy przewidzieć podniesienie pochwyty do 110cm? Jakie prace należy przewidzieć przy schodach, w szczególności jeżeli chodzi o stopnie obłożone drewnem?

Odpowiedź 72.

Należy przewidzieć podniesienie balustrad do wysokości 110cm. Schody należy poddać remontowi, w szczególności należy przewidzieć remont drewnianych elementów.

Pytanie 73.

Proszę o potwierdzenie, że nie należy zrywać istniejącego pokrycia z papy nad częścią istniejącą. Zgodnie z opisem, warstwy projektowane należy wykonać na istniejących warstwach.

Odpowiedź 73.

Zamawiający nie potwierdza. Należy usunąć pokrycie nad częścią istniejącą.

Pytanie 74.

Czy na klatkach schodowych można przyjąć do wyceny obłożenie stopni gresem zamiast żywicy?

Odpowiedź 74.

Do wyceny należy przyjąć żywicę wskazaną w PFU.

Pytanie 75.

Czy istniejące klatki schodowe w części zabytkowej należy przebudować (rozebrać i wykonać nowe), czy należy przewidzieć pozostawienie istniejących schodów i tylko ich obłożenie nowym materiałem?

Odpowiedź 75.

Należy przewidzieć pozostawienie istniejących schodów i obłożenie ich nowym materiałem.

Pytanie 76.

Czy należy przewidzieć skucie wszystkich posadzek w części istniejącej, czy należy niektóre z nich zachować?

Odpowiedź 76.

Należy przewidzieć wykonanie wszystkich posadzek jako nowe.

Pytanie 77.

Czy należy przewidzieć skucie wszystkich tynków istniejących (z wyjątkiem mozaiek), czy należy je pozostawić i jedynie usunąć warstwy malarskie?

Odpowiedź 77.

Należy przewidzieć skucie tynków w części podziemnej budynku. W pozostałej części należy przewidzieć usunięcie warstw malarskich wraz z poszpachlowaniem nierówności.

Pytanie 78.

Czy w przypadku skucia starych tynków na ścianach należy wykonać okładziny z płyt g-k (zgodnie z opisem koncepcji), czy tynki cem-wap + gładź + malowanie?

Odpowiedź 78.

Do wyceny należy przyjąć tynki cem-wap + gładź + malowanie. Modyfikacje zostały oznaczone kolorem czerwonym w „Projekcie koncepcyjnym po modyfikacji z dn. 17.04.2024r.” na stronie 12 i 13.

Pytanie 79.

Czy w części zabytkowej można stosować gładź gipsową, czy należy stosować gładź wapienną?

Odpowiedź 79.

Do wyceny należy przyjąć gładź wapienną.



Pytanie 80.

Prosimy o wyjaśnienie na które rzuty powinniśmy patrzeć, które są aktualne ponieważ występują rozbieżności w rzutach pomiędzy DWG a PDF?

Która wersja jest aktualna?

Odpowiedź 80.

Do wyceny należy przyjmować wersje PDF.

Pytanie 81.

Czy dopuszczana jest zamiana materiału określonego w opracowaniu dotyczących obróbek blacharskich z blachy cynkowo-tytanowej na aluminiową bądź stalową?

Odpowiedź 81.

Dopuszcza się stosowanie blachy aluminiowej.

Pytanie 82.

W dokumentacji występują rozbieżności (część opisowa nie jest zgodna z częścią rysunkową) w zakresie grubości warstwy termoizolacyjnych następujących elementów: ścian podziemia, części nadziemnej, attyki, które wartości są wiążące?

Odpowiedź 82.

W przypadku rozbieżności należy wycenić warstwy termoizolacyjne ujęte w części opisowej.

Pytanie 83.

W części opisowej brak informacji dotyczącej wykonania balustrad w części dachu z tarasem. Prosimy o podanie materiału wraz z jego parametrami technicznymi.

Odpowiedź 83.

Balustrady należy przewidzieć jako szklane, dostosowane do parametrów użytkowych, zgodne z EN 12600.

Pytanie 84.

W związku z brakiem rzutu dachu oraz brakiem jasności w określeniu zakresu poszczególnych rodzajów dachów zwracamy się o udostępnienie rysunku z rzutem dachu.

Odpowiedź 84.

Zamawiający nie dysponuje rysunkiem z rzutem dachu. Nad częścią zabytkową dach stanowi taras, w części rozbudowywanej dach wg opisu warstwy D/1b

Pytanie 85.

Prosimy o wskazanie jakiego rodzaju dach ma zostać uwzględniony nad nowo wybudowaną częścią, ponieważ oznaczenia na rysunkach wskazują dach z tarasem, który nie jest możliwy w tamtej części ze względu na planowane panele fotowoltaiczne.

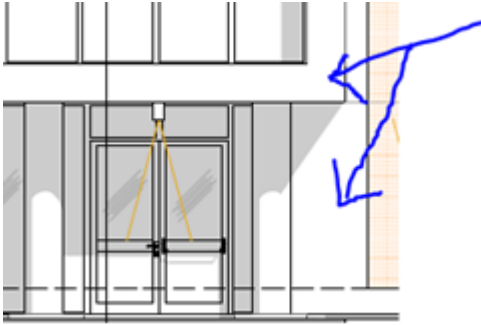
Odpowiedź 85.

Nad nowo wybudowaną częścią należy przewidzieć dach płaski.



Pytanie 86.

Prosimy o wskazanie rodzaju elewacji jaka ma zostać zastosowana w poniższym zakresie:



Odpowiedź 86.

Tynk cienkowarstwowy lub zwykły.

Pytanie 87.

Prosimy o podanie parametrów dotyczących ściany zielonej zarówno pod względem wymogów technicznych, jak i zieleni jaka ma się na niej znaleźć.

Odpowiedź 87.

Ścianę zieloną należy przewidzieć do wykonania z pnączy (winobluszcz pięciolistkowy, winobluszcz trójklapowy) posadzonych w gruncie rodzimym. Sposób prowadzenia pnączy należy przewidzieć na podporach mocowanych do budynku, zapobiegając tym samym uszkodzeniu powierzchni elewacji.

Pytanie 88.

Prosimy o określenie jaka roślinność - ekstensywna czy intensywna, ma być zastosowana na dachu zielonym.

Odpowiedź 88.

Na dachu zielonym powinna zostać zastosowana roślinność ekstensywna.

Pytanie 89.

Czy przy wycenie należy uwzględnić system asekuracyjny dachu?

Odpowiedź 89.

Nie należy uwzględniać systemu asekuracyjnego dachu.

Pytanie 90.

Czy Zamawiający dopuszcza wykonanie lameli pionowych z innego materiału niż panele z sprasowanej wełny skalnej np. aluminiowych?

Odpowiedź 90.

Zamawiający dopuszcza wykonanie lameli pionowych z aluminium.

Pytanie 91.

Na elewacji oprócz lameli pionowych na podkonstrukcji aluminiowej widoczne są poziome podziały z lameli między kondygnacjami. Czy należy również uwzględnić poziome podziały w postaci lameli?

Odpowiedź 91.

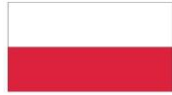
Należy uwzględnić poziome podziały lameli

Pytanie 92.

Czy Zamawiający dopuszcza zamianę elewacji kompozytowej w kolorze RAL9016 na elewację BSO w tożsamym kolorze na wełnie mineralnej o grubości 20cm?

Odpowiedź 92.

Zamawiający dopuszcza zamianę we wnioskowanym zakresie.



Pytanie 93.

Czy istnieją materiały z rozbiórki, które należy przekazać Zamawiającemu czy wszystko jest własnością wykonawcy i należy je zutylizować (np. fotele kinowe, ekran itp.)?

Odpowiedź 93.

Materiały z rozbiórki zakwalifikowane przez Inspektora Nadzoru Inwestorskiego jako nadające się do ponownego wykorzystania powinny zostać przekazane dla Zamawiającego i przewiezione we wskazane miejsce (do 10km).

Pytanie 94.

Czy zakres oferty powinien obejmować również wykonanie fotowoltaiki na dachu wraz żaluzjami osłaniającymi widocznymi na rzutach elewacji?

Odpowiedź 94.

Zamawiający potwierdza

Pytanie 95.

Czy mozaikę na elewacji oraz okrągłych słupach wewnętrznych i zewnętrznych należy poddać renowacji czy wykonać nową?

Odpowiedź 95.

Zakres prac zostanie określony w dokumentacji uzgodnionej z właściwymi organami. Do wyceny należy przyjąć renowację.

Pytanie 96.

Czy na nowo budowanym dachu Centrum pod panelami fotowoltaicznymi występuje dach zielony? Prosimy o wyjaśnienie z uwagi na nieścisłość w opisie i na przekroju.

Odpowiedź 96.

Na dachu pod panelami fotowoltaicznymi nie przewiduje się dachu zielonego. Nawierzchnię pod panelami fotowoltaicznymi należy przewidzieć jako nie wymagającą obsługi.

Pytanie 97.

Prosimy o podanie wytycznych dotyczących projektowanej windy (ilość osób, wytyczne pożarowe).

Odpowiedź 97.

Minimum 8 osób. Winda dostosowana dla osób niepełnosprawnych (z ograniczeniami m.in. w widzeniu, słyszeniu oraz poruszaniu się). Wytyczne pożarowe zgodnie z obowiązującymi przepisami.

Pytanie 98.

Prosimy o potwierdzenie, że napis „Kino Fala” na elewacji południowej należy odrestaurować i pozostawić na miejscu, w którym dotychczas się znajduje. Obecne elewacje nie uwzględniają tego napisu.

Odpowiedź 98.

Napis „Kino Fala” należy odrestaurować i zamontować na elewacji w identycznym miejscu.

Pytanie 99.

Czy po stronie wykonawcy należy wyposażenie w sprzęt oraz meble kawiarni, szatni ogólnodostępnej, szatni dla pracowników, sali muzyki, sali konferencyjnej, garderoby, sali widowiskowej, sali telewizyjnej, gabinetów lekarskich, pralni z suszarnią, kuchni i jadalni, strefy wielofunkcyjnej, sali rysunku, toalet itp.

Odpowiedź 99.

Zgodnie z odpowiedzią 59, tj. wyposażenie wewnątrz stanowi przedmiot zamówienia za wyjątkiem umeblowania.



**POLSKI
ŁĄD**

Pytanie 100.

Czy na kondygnacji +3 należy uwzględnić wewnętrzną ścianę szklaną pomiędzy korytarzem a salą ćwiczeń?

Odpowiedź 100.

Wewnętrzna ściana szklana pomiędzy korytarzem a salą ćwiczeń znajduje się poza zakresem

Pytanie 101.

Czy oferta powinna zawierać wykonanie ściany mobilnej w sali ćwiczeń?

Odpowiedź 101.

Ściana mobilna w sali ćwiczeń znajduje się poza zakresem.

Pytanie 102.

Z uwagi na złożoność tematu oraz przypadający okres świąteczny zwracamy się z prośbą o wydłużenie terminu złożenia oferty na dzień 19.04.2024 r.

Odpowiedź 102.

Termin składania ofert został zmieniony na 10.05.2024 r. do godz. 10:00.

Pytanie 103.

Prosimy o wyjaśnienie jakiego rodzaju wykończenia posadzek należy przyjąć do oferty. W projekcie podane są rozbieżne materiały wykończeniowe, np.: Hol główny wejściowy C0.1 – rodzaj posadzki na rzucie to wykładzina PCV, natomiast w opisie: Przestrzenie holu i korytarzy - Płytki rektyfikowane, nieszkliwione o wymiarach 80x80cm w kolorze i strukturze naturalnego betonu.

Odpowiedź 103.

Do wyceny należy przyjąć płytki.

Pytanie 104.

Dotyczy §1 ust. 8 pkt. b) Umowy: zwracamy się z prośbą o wyjaśnienie, czy Zamawiający posiada pozwolenie na rozbiórkę wszystkich istniejących na terenie opracowania budynków? Pozwolenie na rozbiórkę wygasło 31.12.2023 r.

Odpowiedź 104.

Zgodnie z odpowiedzią 8, tj. Zamawiający nie dysponuje aktualnym pozwoleniem. Wykonawca będzie zobowiązany do uzyskania dokumentów zgodnie z zapisami opisu przedmiotu zamówienia w SWZ.

Pytanie 105.

Dotyczy §4 ust. 6 Umowy: zwracamy się z prośbą o wyjaśnienie, czy możliwe jest przekazanie terenu przed otrzymaniem ostatecznego pozwolenia na budowę?

Odpowiedź 105.

Zamawiający nie przekaże terenu budowy przed uzyskaniem pozwolenia na budowę, natomiast obiekt będzie udostępniany na każdy uzasadniony wniosek Wykonawcy.

Pytanie 106.

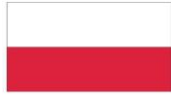
Dotyczy §18 ust.1 pkt.2 Umowy: zwracamy się z prośbą o potwierdzenie iż „odbiór gwarancyjny” i „pogwarancyjny” dotyczy tylko pielęgnacji roślin.

Odpowiedź 106.

Zamawiający potwierdza.

Pytanie 107.

Dotyczy §18 ust.1 pkt. 1) Umowy: zwracamy się z prośbą o modyfikację zapisu w następujący sposób „za niedotrzymanie terminów wykonania przedmiotu umowy, o których mowa w par. 4 pkt. 1) 3), 5), 7) w wysokości 0,05% wynagrodzenia brutto, umowy za każdy dzień zwłoki”; Zapis §4 pkt. 7) odnosi się do dokumentów wymienionych w par. 4 pkt. 6) PU w tym do harmonogramu. Wobec powyższego



kara na Wykonawcę z tytułu braku przekazania Zamawiającemu harmonogramu rzeczowo-finansowego w terminie dubluje się z karą określoną w §18 ust. 1 pkt. 14 PU

Odpowiedź 107.

Zamawiający wprowadza zmianę zgodnie z wnioskiem i dokonuje modyfikacji SWZ (zmiany zanzaczono kolorem czerwonym).

Pytanie 108.

Dotyczy §18 Umowy: zwracamy się z prośbą o zmianę podstawy określenia kar umownych z wartości umowy brutto na liczoną od kwoty NETTO. Wyliczenie kar od kwoty BRUTTO zostało uznane za przykład złych praktyk kontraktowych przez Urząd Zamówień Publicznych. Wykonawca powinien być karany od wartości świadczenia, a nie podatku jaki ma obowiązek uiścić.

Odpowiedź 108.

Zamawiający nie wyraża zgody.

Pytanie 109.

Dotyczy §20 ust.4 Umowy: zwracamy się z prośbą o doprecyzowanie (i) w zapisie odnoszącym się do terminu, iż dotyczy on "dni roboczych (...)" (ii) iż zawiadomienie o wadzie/usterce nastąpi na telefon/adresy mailowe wskazane w docelowej umowie podpisanej przez Strony.

Odpowiedź 109.

Zamawiający nie wprowadza zmian we wnioskowanym zakresie.

Pytanie 110.

Dotyczy §20 Umowy: zwracamy się z prośbą o potwierdzenie, iż Zamawiający nie wymaga od Wykonawcy gwarancji jakości na wykonany przedmiot umowy, a jedynie opiera się na udzielonej rękojmi w przedłużonym terminie (jako jedno z kryterium oceny ofert). Ewentualnie prośba o przedstawienie karty gwarancyjnej i określenie warunków gwarancji. W PU okres gwarancji wskazany jest jedynie dla pielęgnacji roślin.

Odpowiedź 110.

Zamawiający potwierdza.

Pytanie 111.

Dotyczy §22 ust. 3 pkt.1) Umowy: zwracamy się z prośbą o wykreślenie frazy „bezusterkowego”

Odpowiedź 111.

Zamawiający nie zmienia zapisu umowy.

Pytanie 112.

Dotyczy §22 Umowy: zwracamy się z prośbą o (i) dodanie §22 ust. 8 o treści „W przypadku złożenia zabezpieczenia w pieniądzu, zostanie ono zwrócone wraz z odsetkami, pomniejszonymi o koszty prowadzenia rachunku oraz prowizji bankowej za przelew pieniędzy na rachunek Wykonawcy.” (ii) wyjaśnienie czy istnieje możliwość zmiany formy zabezpieczenia należytego wykonania umowy na jedną lub kilka form, zgodnie z PZP (zmiana z zachowaniem ciągłości zabezpieczenia i bez zmniejszenia jego wysokości).

Odpowiedź 112.

Zamawiający nie wprowadza zmiany treści projektowanych postanowień umowy. Jednocześnie informuje, że zgodnie zapisami art. 450 ust. 5 ustawy z dnia 11 września 2019 r. Prawo zamówień publicznych (tekst jednolity Dz. U. z 2023 r., poz. 1605 z późniejszymi zmianami) – „Jeżeli zabezpieczenie wniesiono w pieniądzu, zamawiający przechowuje je na oprocentowanym rachunku bankowym.

Zamawiający zwraca zabezpieczenie wniesione w pieniądzu wraz z odsetkami wynikającymi z umowy rachunku bankowego, na którym było ono przechowywane, pomniejszone o koszt prowadzenia tego rachunku oraz prowizji bankowej za przelew pieniędzy na rachunek bankowy wykonawcy”.



Ponadto Zamawiający wyjaśnia, że zgodnie z zapisami art. 451 ust. 1 i 3 ustawy Prawo zamówień publicznych – „W trakcie realizacji umowy wykonawca może dokonać zmiany formy zabezpieczenia na jedną lub kilka form, o których mowa w art.450 ust. 1.

Zmiana formy zabezpieczenia jest dokonywana z zachowaniem ciągłości zabezpieczenia i bez zmniejszania jego wysokości.

Pytanie 113.

Dotyczy §23 ust. 1 pkt. 2) i 3) Umowy: zwracamy się z prośbą zmianę zapisów dot. możliwości odstąpienia od umowy także w przypadku zwłoki, zamiast opóźnienia. W szerokim katalogu kar umownych jest mowa o zwłoce.

Odpowiedź 113.

Zamawiający uwzględni prośbę o zmianę i dokonuje modyfikacji SWZ (zmiany zaznaczono kolorem czerwonym).

Pytanie 114.

Dotyczy §23 ust. 1 pkt. 7) Umowy: zwracamy się z prośbą o doprecyzowanie zapisu poprzez dopisanie „(...) oraz wszelkich kosztów związanych z umową poniesionych/które zobowiązany jest ponieść Wykonawca do zakończenia stosunków zobowiązaniowych z podmiotami trzecimi, m.in. kosztów materiałów/urządzeń będących w produkcji”.

Odpowiedź 114.

Zamawiający uwzględni prośbę o zmianę.

Pytanie 115.

Dotyczy §3 ust. 4 Umowy: zwracamy się z prośbą o wyjaśnienie czy Zamawiający zezwoli na recykling pozyskanego betonu w celu wbudowania go w konstrukcję podbudowy ciągów pieszych?

Odpowiedź 115.

Zamawiający zezwala na recykling pozyskanego betonu w celu wbudowania go w konstrukcję podbudowy ciągów komunikacyjnych.

Pytanie 116.

Dotyczy §17 Umowy: zwracamy się z prośbą o potwierdzenie że w przypadku stwierdzenia w trakcie czynności odbiorowych istnienia wad nieistotnych w przedmiocie Umowy, które nie uniemożliwiają bezpiecznego użytkowania przedmiotu Umowy zgodnie z jego przeznaczeniem Zamawiający dokona odbioru prac, ustalając z Wykonawcą termin usunięcia wad.

Odpowiedź 116.

Zamawiający potwierdza.

Pytanie 117.

Dotyczy §18 ust 1 pkt 1 Umowy: zwracamy się z prośbą o obniżenie kary umownej za niedotrzymanie terminów wykonania przedmiotu umowy z 0,05% do 0,01% dziennie.

Odpowiedź 117.

Zamawiający obniża karę umowną do 0,02%. Tym samym dokonuje modyfikacji SWZ (zmiany zaznaczono kolorem czerwonym).

Pytanie 118.

Dotyczy §18 ust 1 pkt 8 Umowy: zwracamy się z prośbą o obniżenie kary umownej za brak zapłaty lub nieterminową płatność wynagrodzenia należnego podwykonawcom z 0,05% do 0,01% wynagrodzenia ryczałtowego brutto.

Odpowiedź 118.

Zamawiający nie obniża kar we wnioskowanym zakresie.



Pytanie 119.

Dotyczy §18 Umowy: zwracamy się z prośbą o wprowadzenie postanowienia, iż w przypadku ukończenia przez Wykonawcę realizacji przedmiotu Umowy w terminie określonym w Umowie, ewentualne kary umowne naliczone na podstawie §18 ust 1 pkt 1) Umowy zostaną anulowane.

Odpowiedź 119.

Zamawiający uwzględnia prośbę o zmianę zgodnie z wnioskiem i dokonuje modyfikacji SWZ (zmianę naniesiono kolorem czerwonym).

Pytanie 120.

Dotyczy §23 ust 1 pkt 2) i 3) Umowy: zwracamy się z prośbą o zmianę wyrażenia "opóźnienie" na "zwłoka" - przyczyny opóźnienia realizacji kontraktu nie muszą być zawinione przez Wykonawcę, więc Wykonawca nie może ponosić negatywnych skutków ich wystąpienia, to zwłoka Wykonawcy w realizacji postanowień umownych skutkująca opóźnieniem realizacji umowy / przekroczeniem terminów harmonogramu może być przyczyną odstąpienia od Umowy.

Odpowiedź 120.

Zamawiający wprowadza zmianę zgodnie z wnioskiem i dokonuje modyfikacji SWZ (zmianę naniesiono kolorem czerwonym).

Pytanie 121.

Dotyczy §18 ust 1 pkt 5 Umowy: zwracamy się z prośbą o obniżenie kary umownej za wykonywanie robót przez podmiot inny niż Wykonawca lub inny niż Podwykonawca skierowany do wykonania robót z 1% do 0,01% wynagrodzenia ryczałtowego brutto.

Odpowiedź 121.

Zamawiający nie wprowadza zmiany.

Na stronie internetowej prowadzonego postępowania https://platformazakupowa.pl/pn/um_gizycko
ID postępowania: 902499, do pobrania:

1. Ogłoszenie o zmianie ogłoszenia nr 2024/BZP 00289509/01 dnia 2024-04-17.,
2. Niniejsze pismo ZP.271.1.13.2024.MB z dnia 17.04.2023 r. – zapytania i wyjaśnienia oraz modyfikacja SWZ nr 2,
3. SWZ – po modyfikacji z 17.04.2024 r.,
4. Załącznik nr 14 do SWZ – Ekspertyza techniczna,
5. Projekt koncepcyjny po modyfikacji z 17.04.2024 r.

(-) Wojciech Karol Iwaszkiewicz
Burmistrz Giżycka