

PROJEKT ZAGOSPODAROWANIA

OBIEKT: BUDOWA OBIEKTÓW MAŁEJ ARCHITEKTURY W MIEJSCU PUBLICZNYM
TJ. PLACU ZABAW PRZY PRZEDSZKOLU NR 1 W USTRZYKACH DOLNYCH

ADRES: DZ. NR 974
JEDN. EWID.: 180108_4, USTRZYKI DOLNE – MIASTO, OBRĘB: 0001
USTRZYKI DOLNE

KODY CPV: 45112723-9- Roboty w zakresie kształtowania placów zabaw
45223800-4 - Montaż i wznoszenie gotowych konstrukcji
45236210-5 - Wyrównywanie nawierzchni placów zabaw dla dzieci
4511110-9 - Roboty w zakresie przygotowania terenu pod budowę i roboty ziemne

INWESTOR: Gmina Ustrzyki Dolne, ul. Mikołaja Kopernika 1, 38-700 Ustrzyki Dolne

PROJEKTANT: mgr inż. arch. Maciej Farbisz
Uprawnienia budowlane do projektowania
w specjalności architektonicznej bez ograniczeń
nr ewid. UAN-2-8346-101/87

PROJEKT ZAGOSPODAROWANIA

NAZWA ZADANIA:

BUDOWA OBIEKTÓW MAŁEJ ARCHITEKTURY W MIEJSCU PUBLICZNYM TJ. PLACU ZABAW PRZY PRZEDSZKOLU NR 1 W USTRZYKACH DOLNYCH

INWESTOR:

GMINA USTRZYKI DOLNE

ul. Mikołaja Kopernika 1

38-700 Ustrzyki Dolne

ADRES INWESTYCJI:

DZ. NR 974

JEDN. EWID.: 180108_4, USTRZYKI DOLNE – MIASTO, OBRĘB: 0001 USTRZYKI DOLNE

SPIS ZAWARTOŚCI DOKUMENTACJI:

- I) PROJEKT ZAGOSPODAROWANIA DZIAŁKI
 - 1. Część opisowa i rysunkowa
- II) PROJEKT ARCHITEKTONICZNY
 - 1. Część opisowa
 - 2. Karty techniczne urządzeń
- III) Oświadczenie projektanta
- IV) Uprawnienia budowlane i zaświadczenie o przynależności do właściwej Izby projektanta

I. PROJEKT ZAGOSPODAROWANIA TERENU

A. Część opisowa

1. **Przedmiot opracowania**
Przedmiotem opracowania jest budowa obiektów małej architektury w miejscu publicznym, czyli placu zabaw dla dzieci uczęszczających do żłobka i przedszkola.
2. **Istniejący stan zagospodarowania działki**
Teren objęty inwestycją, na działce o nr ew.: 974 przy ul. Pionierskiej, obecnie nie jest użytkowany. Porośnięty jest roślinnością nie kolidującą z zamierzeniem inwestycyjnym. Na terenie działki znajduje się budynek żłobka i przedszkola. Przez obszar objęty opracowaniem przebiega kanalizacja deszczowa, kanalizacja sanitarna, sieć wodociągowa, sieć teletechniczna oraz sieć energetyczna.
3. **Projektowane zagospodarowanie terenu**
Projektuje się nowy plac zabaw dla dzieci. Wejście na plac zabaw istniejące od strony północno-zachodniej. Plac zabaw będzie pokryty trawą.
Na placu będzie znajdować się czternaście urządzeń, w tym: karuzela z kierownicą, huśtawka, piaskownica, dwie tablice kredowe zewnętrzne, plac zabaw Mini, wieża ze zjeżdżalnią Mini, zielony zakątek Mini, miniwieża, huśtawka wagowa, zjeżdżalnia ze schodami, trampolina naziemna, huśtawka wagowa 2x2, huśtawka gniazdo.
4. **Zestawienie powierzchni**
 - Obszar objęty opracowaniem - 950 m²
 - Tereny zielone w obszarze opracowania - 950 m²
5. **Dane informujące czy działka wpisana jest do rejestru zabytków lub podlega ochronie.**
Działka nie podlega ochronie konserwatorskiej ani nie jest wpisana do rejestru zabytków.
6. **Dane określające wpływ eksploatacji**
Nie dotyczy
7. **Informacje o zagrożeniu dla środowiska**
Funkcja placu zabaw, sposób użytkowania oraz posadowienia nie wpłyną negatywnie na istniejący drzewostan, powierzchnię ziemi, glebę, wody powierzchniowe i podziemne.
Projektowane zagospodarowanie działki nie tworzy zagrożenia dla środowiska naturalnego oraz higieny i zdrowia użytkowników istniejących budynków.
8. **Informacje o obszarze oddziaływania obiektów**
 - 8.1 **Podstawa prawna sporządzenia:** art. 20 ust. 1 pkt 1c i art. 34 ust. 3 pkt 5 ustawy z dnia 7 lipca 1994r. Prawo budowlane (t. j. Dz. U. z 2020 poz. 1333 ze zm.).
 - 8.2 **Projektowany obiekt:** ogólnodostępny plac zabaw dla dzieci i młodzieży na dz. nr ew.: 974
właściciel: Gmina Ustrzyki Dolne, ul. Mikołaja Kopernika 1, 38-700 Ustrzyki Dolne.
 - 8.3 **Istniejąca zabudowa działek:** brak
 - 8.4 **Istniejąca zabudowa działek sąsiednich:** Działka od strony zachodniej oraz północnej graniczy z drogą gminną, od południa z zabudową wielorodzinną, od wschodu z budynkiem użyteczności publicznej.
 - 8.5 **Projektowane zagospodarowanie działki:** Projektuje się plac zabaw pokryty trawą.
 - 8.6 **Istniejące uzbrojenie terenu:** Przez teren zaplanowany pod inwestycję przebiega kanalizacja deszczowa, kanalizacja sanitarna, sieć wodociągowa, sieć teletechniczna oraz sieć energetyczna.
 - 8.7 **Lokalizacja projektowanych obiektów:**
Plac zabaw: 5,91 m od granicy z działką nr 977, 8,00 m od granicy z dz. nr 973/2, 4,17 m od granicy z dz. nr 972, 3,89 m od granicy z dz. nr 975
 - 8.8 **Ustalenia z zakresu warunków zabudowy:** brak
 - 8.9 **Określenie obszaru oddziaływania:** Obszar oddziaływania inwestycji, biorąc pod uwagę jej planowanie zawiera się w granicach działki nr ew.: 974.

Uzasadnienie

Określenie obszaru oddziaływania jest kwestią niezwykle istotną, ponieważ decyduje o tym, czy inwestor wybuduje projektowany obiekt na podstawie zgłoszenia, czy też pozwolenia na budowę. Budowa obiektów małej architektury w miejscach publicznych podlega zgłoszeniu. Obszar oddziaływania zaprojektowanych urządzeń mieści się w granicach działki, na której zostały zaprojektowane.

Zgodnie z art. 3 pkt. 20 ustawy z dnia 7 lipca 1994r. – Prawo budowlane (t. j. Dz. U. z 2020 poz. 1333 ze zm.) pod pojęciem „obszar oddziaływania obiektu” – należy rozumieć teren wyznaczonych w otoczeniu obiektu

budowlanego na podstawie przepisów odrębnych, wprowadzających związane z tym obiektem ograniczenia w zagospodarowaniu, w tym zabudowy tego terenu.

Przepisy odrębne, o których mowa w art. 3 pkt 20 ustawy – Prawo budowlane:

- 1) Ustawa z dnia 7 lipca 1994r. – Prawo budowlane (t. j. Dz. U. z 2020 poz. 1333 ze zm.)
- 2) Rozporządzenie Ministra Infrastruktury z dnia 12 kwietnia 2002r. w sprawie warunków technicznych, jakim powinny odpowiadać budynki i ich usytuowanie (Dz. U. z 2019, poz. 1065 ze zm.).

9. Informacje o odprowadzeniu wód opadowych

Odprowadzenie wód opadowych od urządzeń – wody będą sływały na teren działki bez naruszenia stosunków wodnych sąsiednich działek.

10. Sposób zagospodarowania mas ziemnych z wykopów.

Masy ziemne pozostałe z wykopów zostaną zagospodarowane w obrębie działki inwestora.

11. Kategoria zagrożenia ludzi

Nie dotyczy

12. Kategoria geotechniczna

Inwestycję zalicza się do I kategorii geotechnicznej posadowienia wg Rozporządzenia Ministra Transportu Budownictwa i Gospodarki Morskiej w sprawie ustalania geotechnicznych warunków posadawiania obiektów budowlanych z dnia 25.04.2012r. (poz. 463). Warunki gruntowe proste.

13. Warunki obsługi w zakresie komunikacji

Dostęp do drogi gminnej.

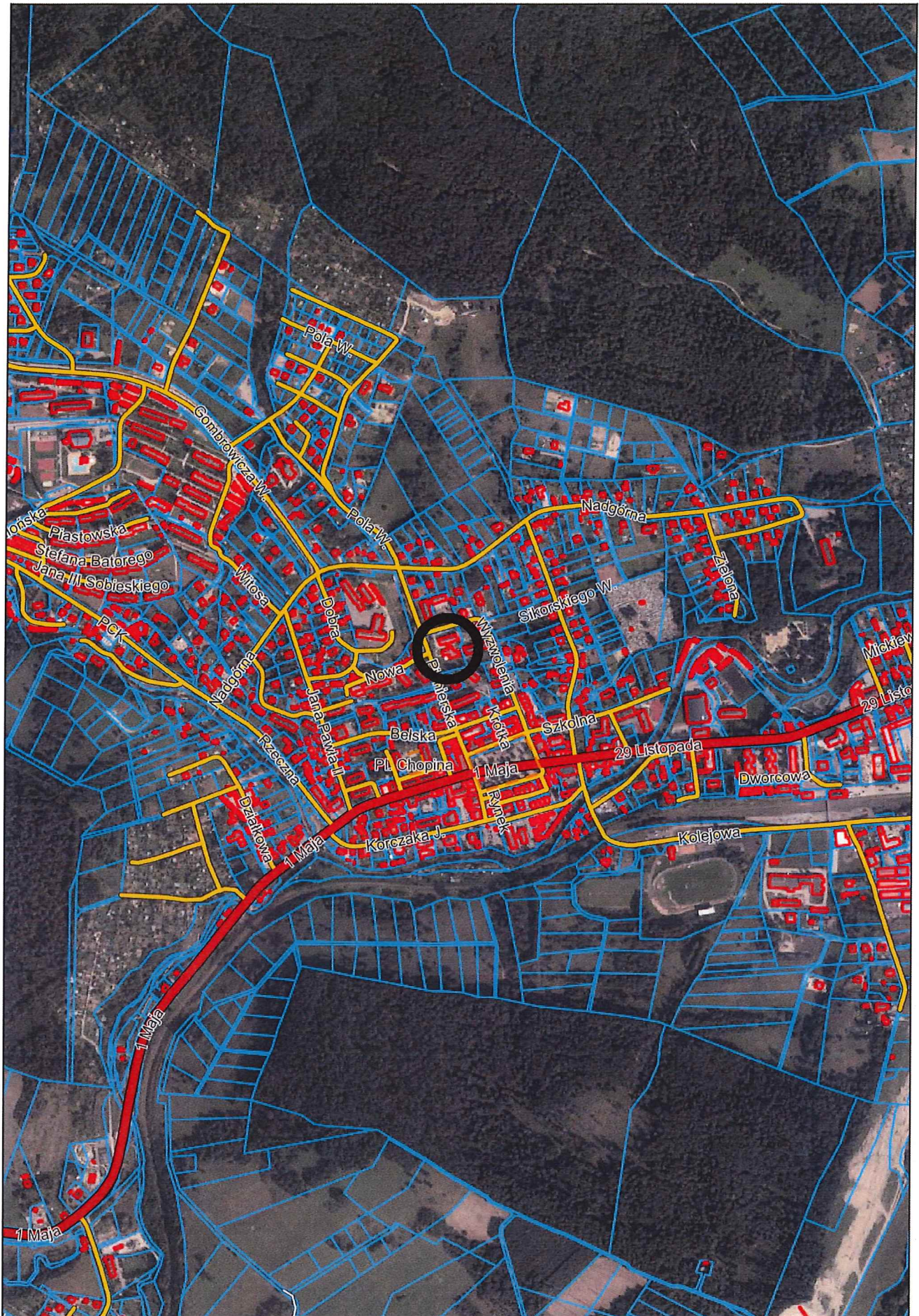
PROJEKTANT
Architekt
mgr inż. arch. Małgorzata Farbińska
38-500 Sanok, ul. Bohaterów 26/15
upr. nr UAN-2-8348-101/P-0158



ORIENTACJA

Ustrzyki Dolne - System Informacji Przestrzennej

skala 1 : 10000



Posiadać się, że niniejszy dokument został opracowany w wyniku prac geodezyjnych i kartograficznych. Materiał zawiera operat techniczny wpisany do ewidencji państwowego zasobu geodezyjnego i kartograficznego.

STARSZY
BIESZCZADZKI
R. 1801 2021. 378
25. 05. 2021

Układ odniesienia: PL-ETRF89, układ wsp. płaskich: PL-2000 strefa 8 (24°), układ wys.: PL-EVRF2007-NH
Sekcje mapy: 8.111.08.06.4.4; 8.111.08.06.4.2
GN.6640.326.2021
Lks. 84/2021

mgr inż. Mieczysław Barocha
Inspektor w Wydziale
Geodezji i Gospodarki Nieruchomościami

Województwo: Podkarpackie
Powiat: Bieszczadzki
Jednostka ewidencyjna: 180108_4 Ustrzyki Dolne - miasto
Obręb: USTRZYKI DOLNE 0001
Działka: 974

MAPA DO CEŁÓW PROJEKTOWYCH

SKALA 1:500

Układ odniesienia: PL-ETRF89, układ wsp. płaskich: PL-2000 strefa 8 (24°), układ wys.: PL-EVRF2007-NH

Sekcje mapy: 8.111.08.06.4.4; 8.111.08.06.4.2
GN.6640.326.2021
Lks. 84/2021

Istniejące służebności mające wpływ na zagospodarowanie gruntów zlokalizowanych w granicach projektowanej inwestycji oznaczono kolorem BRĄZOWYM

PROJEKT ZAGOSPODAROWANIA
dz. nr ewid. 974
w m-ci Ustrzyki Dolne

skala 1:500

Firma **GEOS** Paweł Ostrowski
ul. PKC 52/10, 38-700 Ustrzyki Dolne
NIP 699-117-36-03 REGON 180668494-38-700 USTRZYKI DOLNE
tel. 508 338 007 e-mail: ostero@op.pl

Stanisław Paluch
GEODETA UPRAWNIENY
PROJEKTOWANIE I KARTOGRAFIA



Zgodność odpisu z oryginałem

Nazwa i adres obiektu, nr. dz.
Budowa obiektów małej architektury w m-cu publicznym tj. Placu zabaw przy Przedzkołu nr 1 w m-ci Ustrzyki Dolne, dz. nr ewid. 974

Investor, adres inwestora
Gmina Ustrzyki Dolne, ul. Mikolajja Kopernika 1, 38-700 Ustrzyki Dolne

Projektant:
mgr inż. arch. Maciej Farbisz
Uprawnienia budowlane do projektowania w specjalności architektura krajobrazu bez ograniczeń nr ewid. UAN 2-8348-101/87

SPIS PROJEKTOWANYCH URZADZEŃ:

- ① Karuzela z kierownicą
- ② Huśtawka
- ③ Piaskownica
- ④ Tablica kredowa zewnętrzna
- ⑤ Plac zabaw Mini
- ⑥ Wieża ze zjeżdżalnią Mini
- ⑦ Zielony zakątek Mini
- ⑧ Miniwieża
- ⑨ Huśtawka wagowa
- ⑩ Zjeżdżalnia ze schodami
- ⑪ Trampolina naziemna
- ⑫ Huśtawka wagowa 2x2
- ⑬ Huśtawka gniazdo

LEGENDA

- Nawierzchnia trawiasta
- Obszar objęty opracowaniem 950 m2
- Granica działki nr ewid. 974

Treść rysunku: Projekt zagospodarowania terenu	Nr. rys. A - 1
Skala 1 : 500 Data opracowania: Czerwiec 2021	

PROJEKT ZAGOSPODAROWANIA
dz. nr ewid. 974
w m-ci Ustrzyki Dolne

skala 1:250



LEGENDA

- Nawierzchnia trawniasta
- Obszar objęty opracowaniem 950 m2
- Granica działki nr ewid. 974

SPIS PROJEKTOWANYCH URZADZEŃ:

- ① Karuzela z kierownicą
- ② Huśtawka
- ③ Piaskownica
- ④ Tablica kredowa zewnętrzna
- ⑤ Plac zabaw Mini
- ⑥ Wieża ze zjeżdżalnią Mini
- ⑦ Zielony zakątek Mini
- ⑧ Miniwieża
- ⑨ Huśtawka wagowa
- ⑩ Zjeżdżalnia ze schodami
- ⑪ Trampolina namienna
- ⑫ Huśtawka wagowa 2x2
- ⑬ Huśtawka gniazdo

Zgodność odpisu z oryginałem

stwierdza się

Nazwa i adres obiektu, nr. dz.

Budowa obiektów małej architektury w m-cu publicznym tj. Placu zabaw przy Przedszkolu nr 1 w m-ci Ustrzyki Dolne, dz. nr ewid. 974

Inwestor, adres inwestora
Gmina Ustrzyki Dolne,
ul. Mikołaja Kopernika 1,
38-700 Ustrzyki Dolne

Projektant:
mgr inż. arch. Maciej Farbisz
Uprawnienia budowlane do projektowania
w specjalności architektonicznej przez ograniczenie
nr ewid. UAN 2-8348-101/97

Treść rysunku:

Projekt zagospodarowania terenu

Skala

1 : 250

Data opracowania:

Czerwiec 2021

Nr. rys.

A - 2

II. PROJEKT ARCHITEKTONICZNY

1. Opis określający rodzaj, zakres i sposób wykonywania robót budowlanych:

Wyposażenie placu zabaw powinno być tak dobrane, aby mogło służyć osobom z różnych grup wiekowych oraz o różnym stopniu sprawności fizycznej i intelektualnej. Wyposażenie może stanowić pojedyncze elementy sprzętu rekreacyjnego lub zestawy, pozwalające na prowadzenie różnych form zajęć ruchowych. Urządzenia powinny być zróżnicowane ze względu na możliwości ćwiczących oraz powinny zostać dopasowane kolorystycznie do otoczenia. Sprzęt rekreacyjny powinien posiadać, co najmniej trzyletni okres gwarancji, powinien być wykonany z bezpiecznych i trwałych materiałów, powinien być zgodny z Polskimi i Europejskimi Normami oraz warunkami bezpieczeństwa określonymi w szczególności w przepisach o ogólnym bezpieczeństwie produktów oraz posiadać odpowiednie certyfikaty bezpieczeństwa.

Sposób zagospodarowania terenu powinien uwzględniać pokrycie powierzchni:

- nawierzchnią trawiastą.

W ramach minimalnego zakresu urządzeń placu zabaw należy wykonać:

Dostawa i montaż - nazwa urządzenia	Ilość
1. Karuzela z kierownicą	1
2. Huśtawka	1
3. Piaskownica	1
4. Tablica kredowa zewnętrzna	2
5. Plac zabaw Mini	1
6. Wieża ze zjeżdżalnią Mini	1
7. Zielony zakątek Mini	1
8. Miniwieża	1
9. Huśtawka wagowa	1
10. Zjeżdżalnia ze schodami	1
11. Trampolina naziemna	1
12. Huśtawka wagowa 2x2	1
13. Huśtawka gniazdo	1

Nawierzchnie:

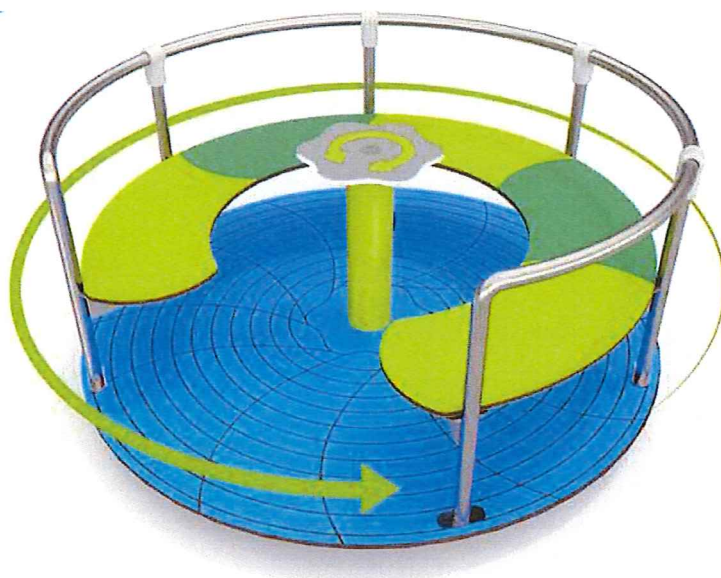
- Projektuje się nawierzchnię trawiastą.

Dopuszczalne są również inne rozwiązania technologiczne, zapewniające jednak wykonanie nawierzchni zgodnie ze sztuką budowlaną i zapewniającą możliwość długotrwałego użytkowania.

PROJEKTANT
Architekt
Inż. arch. Małgorzata Farbińska
38-500 Sanok, ul. Kochanowskiego 26/15
upr. nr UAN-2-8316-101/15 0158

2. CZĘŚĆ GRAFICZNA – KARTY TECHNICZNE URZĄDZEŃ PRZEZNACZONYCH DO ZAMONTOWANIA

KARTA TECHNICZNA NR 1 KARUZELA Z KIEROWNICĄ



rys. poglądowy

DANE TECHNICZNE:

- | | |
|--------------------------|-----------------------|
| • wymiary urządzenia | 150 x 150 cm |
| • strefa bezpieczeństwa | 550 x 550 cm |
| • głębokość posadowienia | min - 60 cm |
| • wysokość upadku | 70 cm |
| • części zapasowe | dostępne u producenta |
| • grupa wiekowa | 3 - 12 lat |

MATERIAŁY:

- konstrukcja karuzeli metalowa, malowana proszkowo,
- powierzchnie górne elementów konstrukcyjnych zabezpieczone przed nasiąkaniem kapturkami plastikowymi,
- śruby i wkręty przykryte gładkimi nasadkami ochronnymi,
- siedziska i kierownica z płyty PE całkowicie odpornej na warunki atmosferyczne,
- podwójny system łożyskowania gwarantujący płynną i cichą pracę
- urządzenie posiada certyfikat zgodności z normą PN-EN 1176.

KARTA TECHNICZNA NR 2 HUŚTAWKA



rys. poglądowy

DANE TECHNICZNE:

- | | |
|--------------------------|-----------------------|
| • wymiary urządzenia | 185 x 239 cm |
| • strefa bezpieczeństwa | 750 x 175 cm |
| • głębokość posadowienia | min - 60 cm |
| • wysokość upadku | 132 cm |
| • części zapasowe | dostępne u producenta |
| • grupa wiekowa | 1 – 4 lat |

MATERIAŁY:

- stalowa konstrukcja ocynkowana i pomalowana proszkowo,
- zawiesia ze stali nierdzewnej, ułożyskowane,
- siedzisko kubelkowe,
- wszystkie śruby i wkręty przykryte gładkimi nasadkami ochronnymi,
- powierzchnie górne elementów konstrukcyjnych zabezpieczone przed nasiąkaniem kapturkami plastikowymi,
- urządzenie posiada certyfikat zgodności z normą PN-EN 1176.

KARTA TECHNICZNA NR 3 PIASKOWNICA



rys. poglądowy

DANE TECHNICZNE:

- | | |
|----------------------|-----------------------|
| • wymiary urządzenia | 332 x 540 cm |
| • wysokość upadku | 60 cm |
| • części zapasowe | dostępne u producenta |
| • grupa wiekowa | 1 – 7 lat |

MATERIAŁY:

- piaskownica z siedziskami,
- konstrukcja wykonana z drewna klejonego, stali cynkowanej i malowanej proszkowo,
- siedziska z płyty HDPE,
- wszystkie śruby i wkręty przykryte gładkimi nasadkami ochronnymi,
- powierzchnie górne elementów konstrukcyjnych zabezpieczone przed nasiąkaniem kapturkami plastikowymi,
- urządzenie posiada certyfikat zgodności z normą PN-EN 1176.

KARTA TECHNICZNA NR 4 TABLICA KREDOWA ZEWNĘTRZNA



rys. poglądowy

DANE TECHNICZNE:

- | | |
|-------------------------|-----------------------|
| • wymiary urządzenia | 131 x 131 cm |
| • strefa bezpieczeństwa | 431 x 431 cm |
| • części zapasowe | dostępne u producenta |
| • grupa wiekowa | 3 – 12 lat |

MATERIAŁY:

- dwuskrzydłowa tablica zewnętrzna do pisania kredą,
- konstrukcja na słupach drewnianych lub metalowych,
- wszystkie śruby i wkręty przykryte gładkimi nasadkami ochronnymi,
- powierzchnie górne elementów konstrukcyjnych zabezpieczone przed nasiąkaniem kapturkami plastikowymi,
- urządzenie posiada certyfikat zgodności z normą PN-EN 1176.

KARTA TECHNICZNA NR 5 PLAC ZABAW MINI



rys. poglądowy

DANE TECHNICZNE:

- | | |
|--------------------------|-----------------------|
| • wymiary urządzenia | 161 x 170 cm |
| • strefa bezpieczeństwa | 461 x 470 cm |
| • głębokość posadowienia | min - 60 cm |
| • wysokość upadku | 30 cm |
| • części zapasowe | dostępne u producenta |
| • grupa wiekowa | 1 – 8 lat |

MATERIAŁY:

- zestaw z wieżą i 4 aplikacjami edukacyjnymi,
- konstrukcja ze stali nierdzewnej, stali cynkowanej, malowanej proszkowo oraz płyty HDPE,
- wszystkie śruby i wkręty przykryte gładkimi nasadkami ochronnymi,
- powierzchnie górne elementów konstrukcyjnych zabezpieczone przed nasiąkaniem kapturkami plastikowymi,
- urządzenie posiada certyfikat zgodności z normą PN-EN 1176.

KARTA TECHNICZNA NR 6
WIEŻA ZE ZJEŹDŻALNIĄ MINI



rys. poglądowy

DANE TECHNICZNE:

- | | |
|--------------------------|-----------------------|
| • wymiary urządzenia | 146 x 202 cm |
| • strefa bezpieczeństwa | 446 x 552 cm |
| • głębokość posadowienia | min - 60 cm |
| • wysokość upadku | 59 cm |
| • części zapasowe | dostępne u producenta |
| • grupa wiekowa | 1 – 8 lat |

MATERIAŁ:

- konstrukcja wykonana ze stali nierdzewnej, stali cynkowanej malowanej proszkowo oraz z płyty HDPE,
- ślizg z tworzywa poliestrowego,
- wszystkie śruby i wkręty przykryte gładkimi nasadkami ochronnymi,
- powierzchnie górne elementów konstrukcyjnych zabezpieczone przed nasiąkaniem kapturkami plastikowymi,
- urządzenie posiada certyfikat zgodności z normą PN-EN 1176.

KARTA TECHNICZNA NR 7 ZIELONY ZAKĄTEK MINI



rys. poglądowy

DANE TECHNICZNE:

- | | |
|--------------------------|-----------------------|
| • wymiary urządzenia | 170 x 177 cm |
| • strefa bezpieczeństwa | 470 x 477 cm |
| • głębokość posadowienia | min - 60 cm |
| • wysokość upadku | 16 cm |
| • części zapasowe | dostępne u producenta |
| • grupa wiekowa | 1 – 8 lat |

MATERIAŁ:

- konstrukcja wykonana ze stali nierdzewnej oraz z płyty HDPE,
- tunel wykonany z polietylenu LDPE,
- wszystkie śruby i wkręty przykryte gładkimi nasadkami ochronnymi,
- powierzchnie górne elementów konstrukcyjnych zabezpieczone przed nasiąkaniem kapturkami plastikowymi,
- urządzenie posiada certyfikat zgodności z normą PN-EN 1176.

KARTA TECHNICZNA NR 8 MINIWIEŻA



rys. poglądowy

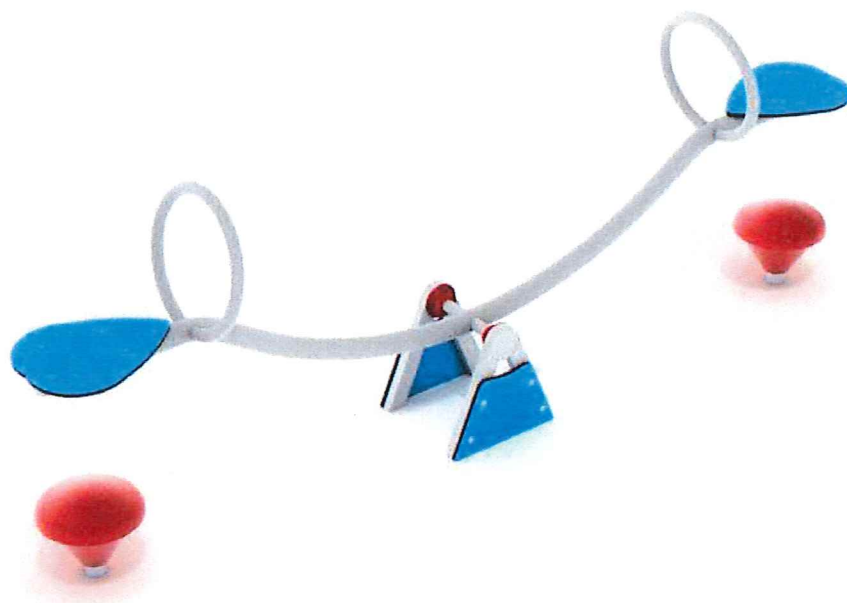
DANE TECHNICZNE:

- | | |
|--------------------------|-----------------------|
| • wymiary urządzenia | 240 x 240 cm |
| • strefa bezpieczeństwa | 540 x 670 cm |
| • głębokość posadowienia | min - 60 cm |
| • wysokość upadku | 120 cm |
| • części zapasowe | dostępne u producenta |
| • grupa wiekowa | 3 – 12 lat |

MATERIAŁ:

- konstrukcja wykonana ze stali cynkowanej, malowanej proszkowo oraz płyty HDPE
- ślizg wykonany ze stali nierdzewnej,
- wszystkie śruby i wkręty przykryte gładkimi nasadkami ochronnymi,
- powierzchnie górne elementów konstrukcyjnych zabezpieczone przed nasiąkaniem kapturkami plastikowymi,
- urządzenie posiada certyfikat zgodności z normą PN-EN 1176.

KARTA TECHNICZNA NR 9 HUŚTAWKA WAGOWA



rys. poglądowy

DANE TECHNICZNE:

- | | |
|--------------------------|-----------------------|
| • wymiary urządzenia | 291 x 37 cm |
| • strefa bezpieczeństwa | 491 x 237 cm |
| • głębokość posadowienia | min - 60 cm |
| • wysokość upadku | 98 cm |
| • części zapasowe | dostępne u producenta |
| • grupa wiekowa | 3 – 12 lat |

MATERIAŁ:

- konstrukcja stalowa, malowana proszkowo,
- oś osadzona w łożyskach,
- siedziska wykonane z płyty HDPE,
- wszystkie śruby i wkręty przykryte gładkimi nasadkami ochronnymi,
- powierzchnie górne elementów konstrukcyjnych zabezpieczone przed nasiąkaniem kapturkami plastikowymi,
- urządzenie posiada certyfikat zgodności z normą PN-EN 1176.

KARTA TECHNICZNA NR 10
ZJEŹDŻALNIA ZE SCHODAMI



rys. poglądowy

DANE TECHNICZNE:

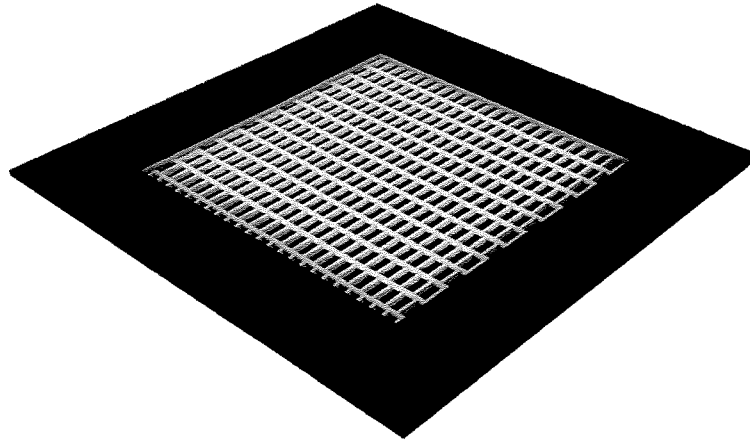
- | | |
|--------------------------|-----------------------|
| • wymiary urządzenia | 72 x 252 cm |
| • strefa bezpieczeństwa | 372 x 602 cm |
| • głębokość posadowienia | min - 60 cm |
| • wysokość upadku | 120 cm |
| • części zapasowe | dostępne u producenta |
| • grupa wiekowa | 1 – 8 lat |

MATERIAŁ:

- konstrukcja wykonana ze stali nierdzewnej oraz z płyty HDPE,
- wszystkie śruby i wkręty przykryte gładkimi nasadkami ochronnymi,
- powierzchnie górne elementów konstrukcyjnych zabezpieczone przed nasiąkaniem kapturkami plastikowymi,
- urządzenie posiada certyfikat zgodności z normą PN-EN 1176.

KARTA TECHNICZNA NR 11

TRAMPOLINA NAZIEMNA



rys. poglądowy

DANE TECHNICZNE:

- wymiary urządzenia 150 x 150 cm
- strefa bezpieczeństwa 450 x 450 cm
- głębokość posadowienia min - 60 cm
- wysokość upadku 90 cm
- części zapasowe dostępne u producenta
- grupa wiekowa 1 – 8 lat

MATERIAŁ:

- mata wykonana z odpornych na ścieranie elementów (lamelek) posiadających antypoślizgowe wypustki, nawleczonych na stalowe linki w elastycznej otulinie,
- konstrukcja w postaci skrzyni wykonanej ze stali cynkowanej ogniowo,
- urządzenie posiada certyfikat zgodności z normą PN-EN 1176.

KARTA TECHNICZNA NR 12 HUŚTAWKA WAGOWA 2X2



rys. poglądowy

DANE TECHNICZNE:

- wymiary urządzenia 38 x 375 cm
- strefa bezpieczeństwa 238 x 575 cm
- głębokość posadowienia min - 60 cm
- wysokość upadku 76 cm
- części zapasowe dostępne u producenta
- grupa wiekowa 3 – 12 lat

MATERIAŁ:

- huśtawka przeznaczona dla 4 osób,
- konstrukcja stalowa, cynkowana i malowana proszkowo,
- siedziska wykonane z płyty HDPE,
- wszystkie śruby i wkręty przykryte gładkimi nasadkami ochronnymi,
- powierzchnie górne elementów konstrukcyjnych zabezpieczone przed nasiąkaniem kapturkami plastikowymi,
- urządzenie posiada certyfikat zgodności z normą PN-EN 1176.

KARTA TECHNICZNA NR 13
HUŚTAWKA GNIAZDO



rys. poglądowy

DANE TECHNICZNE:

- | | |
|--------------------------|-----------------------|
| • wymiary urządzenia | 185 x 289 cm |
| • strefa bezpieczeństwa | 750 x 235 cm |
| • głębokość posadowienia | min - 60 cm |
| • wysokość upadku | 133 cm |
| • części zapasowe | dostępne u producenta |
| • grupa wiekowa | 3 – 12 lat |

MATERIAŁ:

- konstrukcja stalowa, ocynkowana, malowana proszkowo,
- zawiesia wykonane ze stali nierdzewnej, ułożyskowane,
- wszystkie śruby i wkręty przykryte gładkimi nasadkami ochronnymi,
- powierzchnie górne elementów konstrukcyjnych zabezpieczone przed nasiąkaniem kapturkami plastikowymi,
- urządzenie posiada certyfikat zgodności z normą PN-EN 1176.

OPRACOWAŁ

mgr inż. arch. Maciej Farbisz

Uprawnienia budowlane do projektowania
w specjalności architektonicznej bez ograniczeń
nr ewid. UAN-2-8346-101/87

III OŚWIADCZENIE PROJEKTANTA

Na podstawie art. 34 ust. 3d pkt. 3 ustawy z dnia 7 lipca 1994 Prawo budowlane (t. j. Dz. U. z 2020 poz. 1333 ze zm.) oświadczam, że dokumentacja zgłoszenia:

BUDOWA OBIEKTÓW MAŁEJ ARCHITEKTURY W MIEJSCU PUBLICZNYM T.J. PLACU ZABAW PRZY PRZEDSZKOLU NR 1 W USTRZYKACH DOLNYCH NA DZ. NR: 974

wykonana dla **Gminy Ustrzyki Dolne z siedziba przy ul. Mikołaja Kopernika 1 38-700 Ustrzyki Dolne**

została sporządzona zgodnie z obowiązującymi przepisami oraz zasadami wiedzy technicznej, jest kompletna z punktu widzenia celu, któremu ma służyć i po uzyskaniu stosownych pozwoleń może być skierowana do realizacji.

mgr inż. arch. Maciej Farbisz

Uprawnienia budowlane do projektowania
w specjalności architektonicznej bez ograniczeń
nr ewid. UAN-2-8346-101/87



IZBA ARCHITEKTÓW
RZECZYPOSPOLITEJ POLSKIEJ

Podkarpacka Okręgowa Rada Izby Architektów RP

ZAŚWIADCZENIE - ORYGINAŁ

(wypis z listy architektów)

Podkarpacka Okręgowa Rada Izby Architektów RP zaświadcza, że:

mgr inż. arch. Maciej Farbisz

posiadający kwalifikacje zawodowe do pełnienia samodzielnych funkcji technicznych w budownictwie w specjalności architektonicznej i w zakresie posiadanych uprawnień nr **UAN-2-8346-101/87**, jest wpisany na listę członków Podkarpackiej Okręgowej Izby Architektów RP pod numerem: **PK-0158**.

Członek czynny od: 22-02-2002 r.

Data i miejsce wygenerowania zaświadczenia: 30-03-2021 r. Rzeszów.

Zaświadczenie jest ważne do dnia: **30-09-2021 r.**

Podpisano elektronicznie w systemie informatycznym Izby Architektów RP przez:
Andrzej Pawłowski, Sekretarz Okręgowej Rady Izby Architektów RP.

Nr weryfikacyjny zaświadczenia:

PK-0158-6C64-8446-4YB7-D424

DUPLIKAT

URZĄD WOJEWÓDZKI
38-400 KROSNO
Wydział Planowania Przestrzennego
Urbanistyki, Architektury
i Nadzoru Budowlanego

Krosno, dnia 1987.06.25

Nr UAN-2-8346-101/87

**DECYZJA O STWIERDZENIU PRZYGOTOWANIA ZAWODOWEGO
do pełnienia samodzielnych funkcji technicznych w budownictwie**

Na podstawie § 2 ust.1 pkt.1 i § 13 ust.1 pkt.1 lit. - rozporządzenie Ministra Gospodarki Terenowej i Ochrony Środowiska z dnia 20 lutego 1975 r. w sprawie samodzielnych funkcji technicznych w budownictwie (Dz. U. Nr 8, poz. 46) stwierdza się, że:

Obywatel(ka) **MACIEJ FARBISZ** – mgr inż. architekt
urodzony(a) dnia 25.09.1958 r. w Sanoku
posiada przygotowanie zawodowe upoważniające do wykonywania samodzielnych funkcji
projektanta w specjalności **architektonicznej** w zakresie -----

Obywatel(ka) Maciej Farbisz jest upoważniony(a) do

1. Sporządzania projektów w zakresie rozwiązań:
 - a) architektonicznych wszelkich obiektów budowlanych
 - b) konstrukcyjno-budowlanych obiektów budowlanych w budownictwie osób fizycznych, z wyłączeniem konstrukcji fundamentów głębokich i trudniejszych konstrukcji statycznie niewyznaczalnych.
2. W budownictwie osób fizycznych do kierowania, nadzorowania i kontrolowania budowy, kierowania i kontrolowania wytwarzania konstrukcyjnych elementów budowlanych oraz oceniania i badania stanu technicznego obiektów budowlanych z wyłączeniem konstrukcji fundamentowych głębokich i trudniejszych konstrukcji statycznie niewyznaczalnych.

Otrzymują:

1. Ob. Maciej Farbisz
38-500 Sanok
ul. Kochanowskiego 26/15
2. UAN-2 a/a

Oryginał decyzji o stwierdzeniu przygotowania zawodowego do pełnienia samodzielnych funkcji technicznych w budownictwie podpisał Dyrektor Główny Architekt Wojewódzki mgr inż. Witold Drzymalski.

Duplikat wystawiono na podstawie dokumentów znajdujących się w archiwum Podkarpackiego Urzędu Wojewódzkiego w Rzeszowie, Oddział Zamiejscowy w Krośnie.

I.VII-7132-1/09
Krosno, 2009-01-28



Z up. WOJEWODY PODKARPACKIEGO

[Signature]
Maria Tokarska
Zastępca Dyrektora
Wydziału Infrastruktury