

PROGRAM FUNKcjONALNO – UŻYTKOWY

I. **NAZWA ZAMÓWIENIA** : REMONT POMIESZCZEŃ Z PRZEZNACZENIEM NA ARCHIWUM ZAKŁADOWE W BUDYNKU PRZY UL. OGRODOWEJ 5/7 W WARSZAWIE BĘDĄCEGO WŁASNOŚCIĄ WOJEWÓDZKIEGO FUNDUSZU OCHRONY ŚRODOWISKA I GOSPODARKI WODNEJ W WARSZAWIE

II. **OBIEKTY:** BUDYNEK WFOŚiGW W WARSZAWIE

III. **NAZWY I KODY:**

DZIAŁ 71000000-8- USŁUGI ARCHITEKTONICZNE, BUDOWLANE, INŻYNIERYJNE I KONTROLNE

GRUPY ROBÓT:

71220000-6 USŁUGI PROJEKTOWANIA ARCHITEKTONICZNEGO

71240000-2 USŁUGI ARCHITEKTONICZNE, INŻYNIERYJNE I PLANOWANIA

71320000-7-USŁUGI INŻYNIERYJNE W ZAKRESIE PROJEKTOWANIA

KLASY ROBÓT:

71221000-3 - USŁUGI ARCHITEKTONICZNE W ZAKRESIE OBIEKTÓW BUDOWLANYCH

71323100-9 - USŁUGI PROJEKTOWANIA SYSTEMÓW ZASILANIA ENERGIĄ ELEKTRYCZNĄ

DZIAŁ 45000000-7-ROBOTY BUDOWLANE

GRUPY ROBÓT :

45100000-8-PRZYGOTOWANIE TERENU POD BUDOWĘ

45200000-9-ROBOTY BUDOWLANE W ZAKRESIE WZNOŚZENIA KOMPLETNYCH OBIEKTÓW BUDOWLANYCH LUB ICH CZĘŚCI ORAZ ROBOTY INŻYNIERII LADOWEJ I WODNEJ.

45300000-0-ROBOTY INSTALACYJNE W BUDYNKACH

45400000-1-ROBOTY WYKOŃCZENIOWE W ZAKRESIE OBIEKTÓW BUDOWLANYCH

KLASY ROBÓT:

45110000-1-ROBOTY W ZAKRESIE BURZENIA I ROZBIÓRKI OBIEKTÓW BUDOWLANYCH; ROBOTY ZIEMNE

45210000-2-ROBOTY BUDOWLANE W ZAKRESIE BUDYNKÓW

45260000-7 ROBOTY W ZAKRESIE WYKONYWANIA POKRYĆ I KONSTRUKCJI DACHOWYCH I INNE PODOBNE ROBOTY SPECJALISTYCZNE

45310000-3-ROBOTY INSTALACYJNE ELEKTRYCZNE

45320000-6-ROBOTY IZOLACYJNE

45330000-9-ROBOTY INSTALACYJNE WODNO-KANALIZACYJNE I SANITARNE

45410000-4-TYNKOWANIE

45440000-3-ROBOTY MALARSKIE I SZKLARSKIE

45450000-6-ROBOTY BUDOWLANE WYKOŃCZENIOWE POZOSTAŁE

KATEGORIE ROBÓT:

45111000-8-ROBOTY W ZAKRESIE BURZENIA, ROBOTY ZIEMNE

45316000-5-INSTALOWANIE SYSTEMÓW OŚWIETLENIOWYCH I SYGNALIZACYJNYCH

45321000-3-IZOLACJA CIEPLNA

45324000-4-ROBOTY W ZAKRESIE OKŁADZINY TYNKOWEJ

45331000-6-INSTALOWANIE URZĄDZEŃ GRZEWCZYCH, WENTYLACYJNYCH I KLIMATYZACYJNYCH

45442000-7-NAKLADANIE POWIERZCHNI KRYJĄCYCH

45453000-7-ROBOTY REMONTOWE I RENOWACYJNE

IV. **NAZWA ZAMAWIAJĄCEGO:** WOJEWÓDZKI FUNDUSZ OCHRONY ŚRODOWISKA I GOSPODARKI WODNEJ W WARSZAWIE

V. **PROGRAM OPRACOWAŁ :** BENSA KRZYSZTOF ŻMUDZKI, UL. STARODOMASZOWSKA 30/48, 25-315 KIELCE

VI. **SPIS ZAWARTOŚCI :**

1. STRONA TYTUŁOWA
2. SPIS TREŚCI
3. CZĘŚĆ OPISOWA
4. CZĘŚĆ INFORMACYJNA

SPIS TREŚCI

1.	CZĘŚĆ OPISOWA	4
1.1	OPIS OGÓLNY PRZEDMIOTU ZAMÓWIENIA	4
1.1.1	CHARAKTERYSTYCZNE PARAMETRY OKREŚLAJACE WIELKOŚĆ OBIEKTÓW I OGÓLNY ZAKRES ROBÓT BUDOWLANYCH I INSTALACYJNYCH	5
1.1.2	AKTUALNE UWARUNKOWANIA WYKONANIA PRZEDMIOTU ZAMÓWIENIA	11
1.1.2.1	UWARUNKOWANIA FORMALNO-PRAWNE	11
1.1.2.2	UWARUNKOWANIA TECHNICZNE I FUNKCJONALNE	13
1.2	OPIS WYMAGAŃ ZAMAWIAJACEGO W STOSUNKU DO PRZEDMIOTU ZAMÓWIENIA.....	14
1.2.1	WYMAGANIA W ZAKRESIE DOKUMENTACJI BUDOWLANEJ, WYKONAWCZEJ I POWYKONAWCZEJ ORAZ SPECYFIKACJI TECHNICZNYCH WYKONANIA I ODBIORU ROBÓT.....	15
1.2.2	UWARUNKOWANIA ZWIĄZANE Z FUNKCJONOWANIEM OBIEKTU W CZASIE PROWADZENIA ROBÓT	19
1.2.3	PRZYGOTOWANIE TERENU BUDOWY.....	20
1.2.4	SZCZEGÓŁOWE WYMAGANIA ZAMAWIAJĄCEGO PRZY REALIZACJI ROBÓT BUDOWLANYCH I INSTALACYJNYCH	22
1.2.4.1	WYMAGANIA W ZAKRESIE ARCHITEKTURY, KONSTRUKCJI I WYKOŃCZENIA POMIESZCZEŃ	22
1.2.4.2	W ZAKRESIE INSTALACJI	26
1.2.4.3	W ZAKRESIE WYPOSAŻENIA POMIESZCZEŃ,	31
1.2.5	ROBOTY WYKOŃCZENIOWE	33
1.2.6	ZAGOSPODAROWANIE TERENU	33
1.2.7	WYMAGANIA DOTYCZĄCE MATERIAŁÓW, BADAŃ I ODBIORU ROBÓT BUDOWLANYCH	33
1.2.8	UBEZPIECZENIE I GWARANCJA	36
1.2.9	OCHRONA ŚRODOWISKA.....	36
2	CZĘŚĆ INFORMACYJNA	38
2.1	DOKUMENTY POTWIERDZAJĄCE ZGODNOŚĆ ZAMIERZENIA BUDOWLANEGO Z WYMAGANIAMI WYNIKAJĄCYMI Z ODRĘBNYCH PRZEPISÓW.....	38

2.2	OŚWIADCZENIE ZAMAWIAJĄCEGO STWIERDZAJĄCE JEGO PRAWO DO DYSPONOWANIA NIERUCHOMOŚCIĄ NA CELE BUDOWLANE.....	38
2.3	PRZEPISY PRAWNE I NORMY ZWIĄZANE Z PROJEKTOWANIEM I WYKONANIEM ZAMIERZENIA BUDOWLANEGO	38
2.4	INNE POSIADANE INFORMACJE I DOKUMENTY NIEZBĘDNE DO ZAPROJEKTOWANIA ROBÓT BUDOWLANYCH	41
2.4.1	KOPIA MAPY ZASADNICZEJ.....	41
2.4.2	WYNIKI BADAŃ GRUNTOWO-WODNYCH NA TERENIE BUDOWY DLA POTRZEB POSADOWIENIA OBIEKTÓW	42
2.4.3	ZALECENIA KONSERWATORSKIE KONSERWATORA ZABYTKÓW	42
2.4.4	INWENTARYZACJĘ ZIELENI.....	42
2.4.5	DANE Z ZAKRESU OCHRONY ŚRODOWISKA	42
2.4.6	POMIARY RUCHU DROGOWEGO, HAŁASU I INNYCH UCIAŹLIWOŚCI.....	43
2.4.7	INWENTARYZACJĘ LUB DOKUMENTACJĘ OBIEKTÓW BUDOWLANYCH, JEŻELI PODLEGAJĄ ONE PRZEBUDOWIE, ODBUDOWIE, ROZBUDOWIE, NADBUDOWIE, ROZBIÓRKOM LUB REMONTOM W ZAKRESIE ARCHITEKTURY, KONSTRUKCJI, INSTALACJI I URZĄDZEŃ TECHNOLOGICZNYCH, A TAKŻE WSKAZANIA ZAMAWIAJĄCEGO DOTYCZĄCE ZACHOWANIA URZĄDZEŃ NAZIEMNYCH I PODZIEMNYCH ORAZ OBIEKTÓW PRZEWIDZIANYCH DO ROZBIÓRKI I EWENTUALNE UWARUNKOWANIA TYCH ROZBIÓREK	43
2.4.8	POROZUMIENIA, ZGODY LUB POZWOLENIA ORAZ WARUNKI TECHNICZNE I REALIZACYJNE ZWIĄZANE Z PRZYŁĄCZENIEM OBIEKTU DO ISTNIEJĄCYCH SIECI WODOCIĄGOWYCH, KANALIZACYJNYCH, CIEPLNYCH, GAZOWYCH, ENERGETYCZNYCH I TELETECHNICZNYCH ORAZ DRÓG SAMOCHODOWYCH, KOLEJOWYCH LUB WODNYCH	43
2.4.9	DODATKOWE WYTYCZNE INWESTORSKIE I UWARUNKOWANIA ZWIĄZANE Z BUDOWĄ I JEJ PRZEPROWADZENIEM.	43

1. CZĘŚĆ OPISOWA

Niniejszy program funkcjonalno-użytkowy stanowi wytyczne do projektowania, w związku z czym, dopuszcza się dokonywanie w fazie projektowania niezbędnych zmian co do proponowanych rozwiązań budowlanych i instalacyjnych przez Wykonawcę, po uzyskaniu akceptacji Zamawiającego oraz służy do ustalenia planowanych kosztów prac projektowych i robót budowlanych oraz przygotowania oferty szczególnie w zakresie obliczenia ceny oferty oraz wykonania prac projektowych. Wszelkie odstępstwa od programu funkcjonalno-użytkowego nie będą wpływać na wartość niniejszego zamówienia publicznego.

Przedmiotem zamówienia jest wykonanie dokumentacji projektowej, a następnie robót budowlanych polegających na remoncie pomieszczeń z przeznaczeniem na archiwum zakładowe w budynku przy ul. Ogrodowej 5/7 w Warszawie będącego własnością Wojewódzkiego Funduszu Ochrony Środowiska i Gospodarki Wodnej w Warszawie.

Dokumentację projektową oraz roboty budowlane i instalacyjne należy wykonać zgodnie z zapisami niniejszego PFU oraz Specyfikacji Warunków Zamówienia (SWZ). W razie wystąpienia jakichkolwiek wątpliwości lub niezgodności w wyżej wymienionych dokumentach Wykonawca ma obowiązek zwrócić się do Zamawiającego w celu wyjaśnienia i uzgodnienia właściwych rozwiązań projektowych.

1.1 OPIS OGÓLNY PRZEDMIOTU ZAMÓWIENIA

Na Wykonawcy w ramach realizacji niniejszego zamówienia publicznego spoczywa obowiązek opracowania dokumentacji projektowej oraz wykonanie robót budowlanych zgodnie z przygotowaną dokumentacją projektową polegających na remoncie pomieszczeń z przeznaczeniem na archiwum zakładowe w budynku przy ul. Ogrodowej 5/7 w Warszawie będącego własnością Wojewódzkiego Funduszu Ochrony Środowiska i Gospodarki Wodnej w Warszawie obejmujących co najmniej:

- niezbędne do prawidłowego zaprojektowania i wykonania robót budowlanych badania i ekspertyzy techniczne,
- wykonanie projektów budowlanych i wykonawczych,
- wykonanie przedmiaru robót i kosztorysu inwestorskiego,
- specyfikacje techniczne wykonania i odbioru robót,

- wykonanie robót budowlanych, instalacyjnych i wykończeniowych oraz dostawa i montaż wyposażenia zgodnie z opracowaną dokumentacją techniczną,
- wykonanie robót towarzyszących w tym wykończeniowych, adaptacyjnych i instalacyjnych zgodnie z uprzednio wykonaną i zatwierdzoną przez Zamawiającego dokumentacją projektową (w szczególności: zaprawa dziur, malowanie, położenie płytek, obróbka gładzi drzwi) obejmującą wszelkie pozostałe roboty budowlano – montażowe, materiały i urządzenia;
- wykonanie dokumentacji powykonawczej wraz z instrukcjami serwisu i użytkownika zainstalowanych urządzeń,
- uzyskanie wszelkich wymaganych badań, uzgodnień, pozwoleń, certyfikatów wynikających z wykonywanej dokumentacji projektowej oraz prowadzonych robót w tym uzyskanie pozwolenia na budowę, wymaganych odbiorów i pozwolenia na użytkowanie.

1.1.1 CHARAKTERYSTYCZNE PARAMETRY OKREŚLAJĄCE WIELKOŚĆ OBIEKTÓW I OGÓLNY ZAKRES ROBÓT BUDOWLANYCH I INSTALACYJNYCH

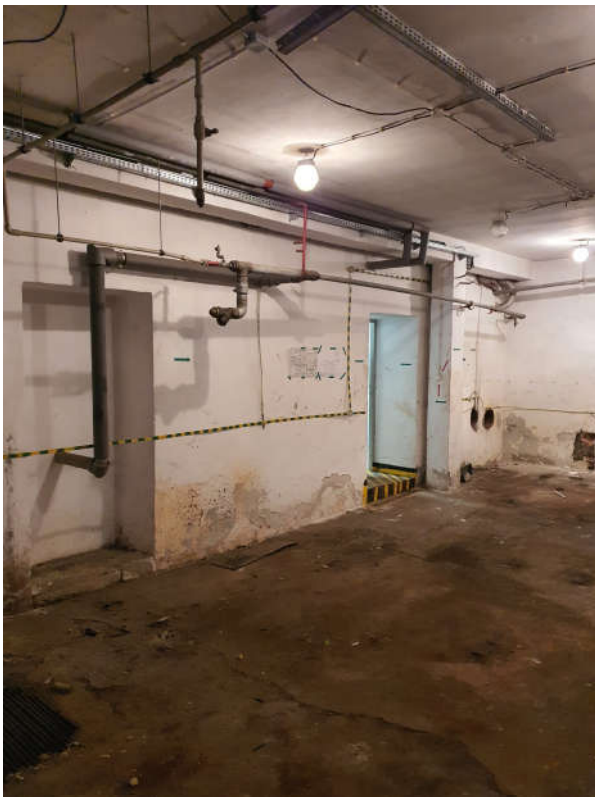
Poniżej przedstawiono charakterystyczne wielkości dotyczące budynku oraz pomieszczeń objętych zamówieniem oraz ogólny zakres robót budowlanych. Szczegółowe wymagania Zamawiającego w stosunku do przedmiotu zamówienia przedstawiono w punkcie: *Szczegółowe wymagania Zamawiającego przy realizacji robót budowlanych i instalacyjnych.*

Parametry powierzchniowe i kubaturowe:

- Powierzchnia użytkowa: 2685,65 m²
- Powierzchnia użytkowa remontowanych pomieszczeń:
 - przedsionek w formie 2 pomieszczeń: 23,00 m²
 - pomieszczenie projektowanego archiwum: 118,00 m²
 - pomieszczenie techniczne/magazyn gazu gaśniczego: 7,5 m²
- Orientacyjna kubatura remontowanych pomieszczeń:
 - przedsionek w formie 2 pomieszczeń: 67,85 m³

- pomieszczenie projektowanego archiwum: 365,80 m³
- pomieszczenie techniczne/magazyn gazu gaśniczego: 23,25 m³
- Orientacyjne wysokości pomieszczeń w świetle:
 - przedsionek w formie 2 pomieszczeń: 2,95 m
 - pomieszczenie projektowanego archiwum: 3,1 m
 - pomieszczenie techniczne/magazyn gazu gaśniczego: 3,1 m
- Liczba kondygnacji: 4 nadziemne + podpiwniczenie
- Lokalizacja pomieszczeń przeznaczonych do remontu: kondygnacja -1 (piwnice)

Poniżej przedstawiono poglądowe zdjęcia pomieszczeń przeznaczonych do remontu w stanie istniejącym:



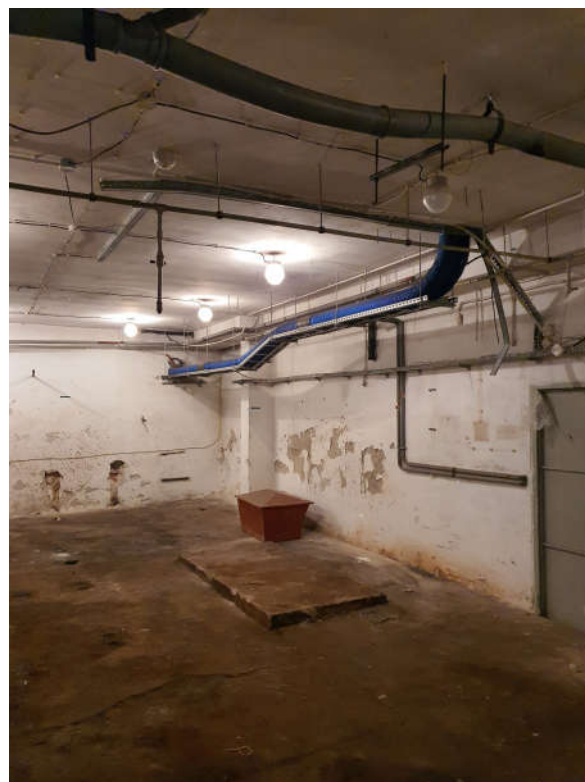
Widok pomieszczenia przeznaczonego na archiwum.



Widok pomieszczenia przeznaczanego na archiwum.



Widok pomieszczenia przeznaczanego na archiwum.



Widok pomieszczenia przeznaczanego na archiwum.



Widok pomieszczenia przeznaczanego do obróbki dokumentów przez archiwistę.



Widok pomieszczenia przeznaczanego do obróbki dokumentów przez archiwistę.

Zakres robót budowlanych i instalacyjnych:

- Wykonanie skucia istniejącej posadzki betonowej i zaprojektowanie oraz wykonanie nowej posadzki przemysłowej z betonu wykończonej warstwą żywicy epoksydowej o projektowanym obciążeniu zgodnym z nową funkcją modernizowanych pomieszczeń,
- Skucie istniejących tynków ścian i sufitów oraz wykonanie nowych tynków cementowo wapiennych pomalowanych farbami oddychającymi, niezwierającymi rozpuszczalników organicznych,
- Wykonanie zabezpieczenia ścian przed uszkodzeniem podczas przewozu archiwów wózkiem transportowym,
- Demontaż istniejących drzwi wewnętrznych oraz wykonanie nowych drzwi zgodnie z wymaganiami dla pomieszczeń archiwum tzn. przeciwpożarowych, dymoszczelnych, antywłamaniowych, wyposażonych w zamki z certyfikatami, z elektroniczną kontrolą dostępu oraz elektromechanicznym depozytorem kluczy,

- Wykonanie systemu SSP (system sygnalizacji pożarowej) alarmującego lokalne służby Państwowej Straży Pożarnej,
- Wykonanie systemu SAP (system alarmu pożaru) alarmującego użytkowników obiektu o wystąpieniu pożaru,
- Wykonanie stałego systemu przeciwpożarowego – gaszenia gazem, dedykowanego do zastosowań w pomieszczeniach archiwum,
- Wykonanie systemu antywłamaniowego wraz z sygnalizacją do patroli interwencyjnych,
- Wykonanie systemu telewizji dozorowej CCTV,
- Wykonanie demontażu lub przebudowy/zabezpieczenia znajdujących się wewnątrz pomieszczenia archiwum instalacji wodno-kanalizacyjnych oraz zastosowanie systemu wykrywania wycieków z powiadomieniem oraz instalacja zaworów odcinających,
- Wykonanie nowej instalacji elektrycznej i teletechnicznej w remontowanych pomieszczeniach,
- Wykonanie nowej instalacji oświetleniowej w tym oświetlenia awaryjnego,
- Wykonanie systemu klimatyzacji i wentylacji mechanicznej nawiewno-wywiewnej wyposażonej w systemy czujników wilgotności i temperatury, filtrów, nagrzewnic oraz kanałów rozprowadzających zaprojektowanych pod kątem uzyskania optymalnych warunków klimatycznych dla ochrony zbiorów archiwum dających możliwość odcięcia dopływu powietrza w przypadku wystąpienia pożaru oraz przewietrzania pomieszczeń po akcji gaśniczej,
- Zaprojektowanie, dostawa i montaż kompleksowego wyposażenia remontowanych pomieszczeń zgodnie z zapisami niniejszego PFU zawartymi w szczegółowych wymaganiach Zamawiającego oraz wymagań dla przedmiotowych pomieszczeń wynikających z odrębnych wytycznych i przepisów,
- Pozostałe roboty towarzyszące związane z naprawą tynków wewnętrznych uzupełnieniem i naprawą posadzek, malowaniem ścian i sufitów, likwidacją bruzd i

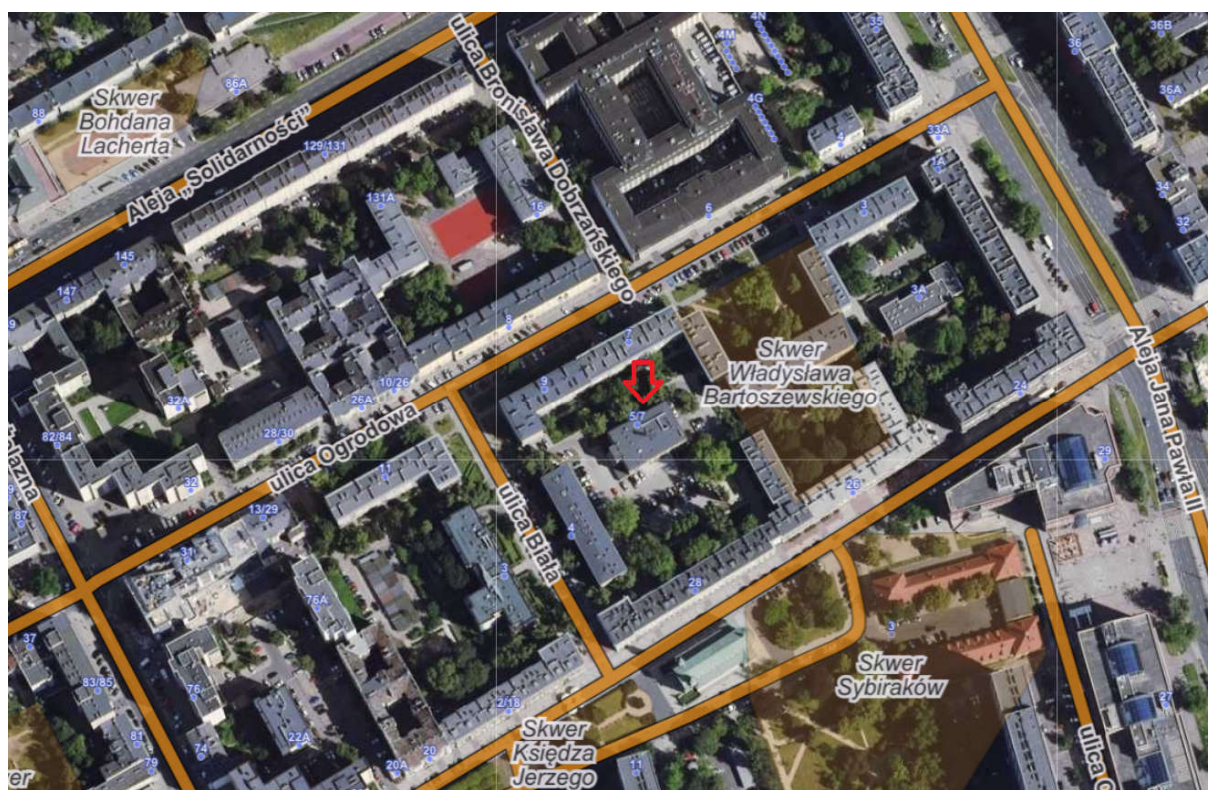
przekuć, ewentualnym odtworzeniem uszkodzonych w wyniku transportu chodników, dróg i trawników.

UWAGA: Wszystkie projektowane i instalowane systemy dozоровe, przeciwpożarowe oraz wentylacyjne powinny być w miarę możliwości zintegrowane z istniejącymi systemami w pozostałych częściach budynku.

1.1.2 AKTUALNE UWARUNKOWANIA WYKONANIA PRZEDMIOTU ZAMÓWIENIA

1.1.2.1 UWARUNKOWANIA FORMALNO-PRAWNE

Organizacją wdrażającą projekt jest Wojewódzki Fundusz Ochrony Środowiska i Gospodarki Wodnej w Warszawie z siedzibą przy ul. Ogrodowej 5/7 w Warszawie.



Lokalizacja Wojewódzkiego Funduszu Ochrony Środowiska i Gospodarki Wodnej w Warszawie.

Wojewódzki Fundusz Ochrony Środowiska i Gospodarki Wodnej w Warszawie widnieje w rejestrze pod numerem REGON 142148155 oraz NIP 5252088391.

Wojewódzki Fundusz Ochrony Środowiska i Gospodarki Wodnej w Warszawie działa na podstawie:

- Ustawy z dnia 27 kwietnia 2001 r. Prawo ochrony środowiska (Dz. U. z 2020 r. poz. 1219, z późn. zm.) – Rozdział 4 (Finansowanie ochrony środowiska i gospodarki wodnej)

- Rozporządzenia Ministra Środowiska z dnia 13 grudnia 2017 r. w sprawie trybu działania organów wojewódzkich funduszy ochrony środowiska i gospodarki wodnej.
- Innych, obowiązujących w zakresie prowadzonej działalności przepisów prawa.

Wojewódzki Fundusz Ochrony Środowiska i Gospodarki Wodnej w Warszawie działa od 1993 roku. Został powołany na podstawie przepisów ustawy z dnia 31 stycznia 1980 r. o ochronie i kształtowaniu środowiska. Od 2001 roku działalność Funduszu regulują przepisy ustawy z dnia 27 kwietnia 2001 r. Prawo ochrony środowiska, zgodnie z którą organami Funduszu są: Rada Nadzorcza i Zarząd.

Misja instytucji, czyli wspomaganie przedsięwzięć realizowanych na rzecz gospodarki naturalnej, jest wypełniana poprzez m.in. aktywny udział w wypełnianiu zobowiązań ekologicznych, jakie Polska przyjęła wchodząc do Unii Europejskiej.

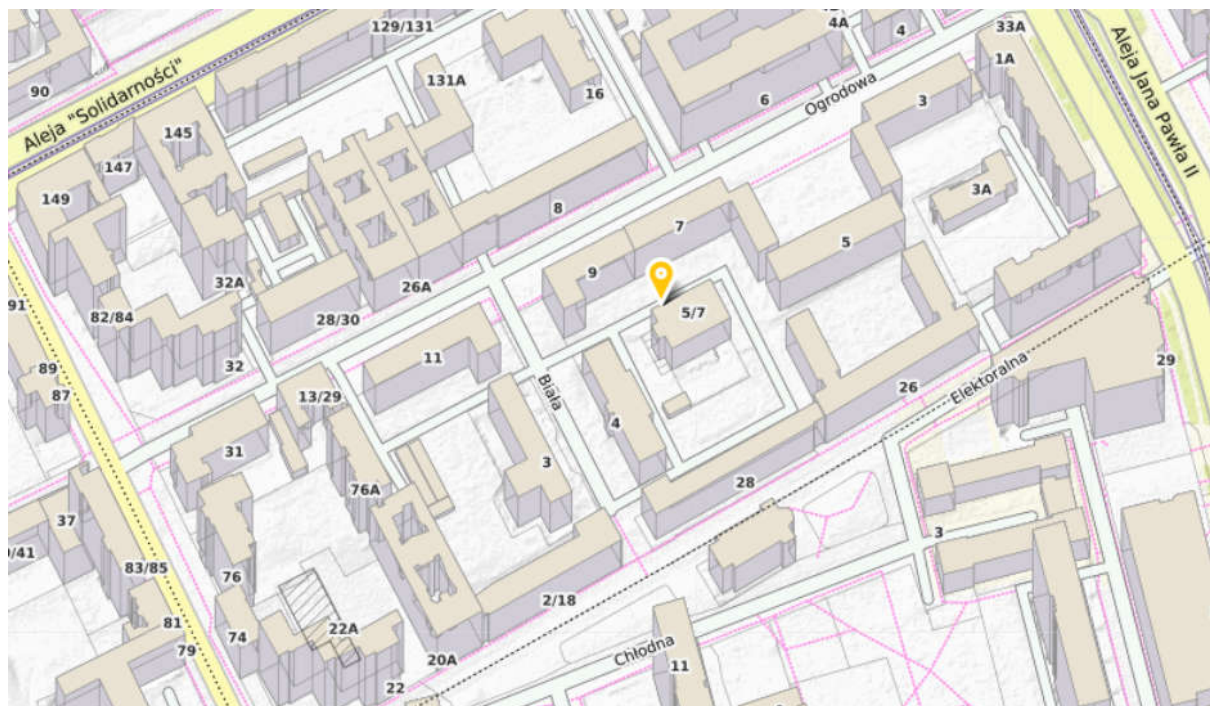
Najważniejszym zadaniem Funduszu nie jest tylko dofinansowywanie inwestycji, ale i odpowiednie zarządzanie finansami Funduszu. Poszczególne zadania organizacji znajdują się w planie działalności oraz na liście priorytetowych przedsięwzięć, które są co roku aktualizowane.

WFOŚiGW w sposób priorytetowy wspiera takie przedsięwzięcia jak:

- ochrona atmosfery (np. OZE),
- edukacja ekologiczna,
- racjonalne gospodarowanie zasobami wodnymi,
- odpowiednie gospodarowanie odpadami.

Budynek zlokalizowany w Warszawie przy ul. Ogrodowej 5/7 będący siedzibą WFOŚiGW nie jest wpisany na listę zabytków, a teren obejmujący działki 84/1, 84/2, 84/3, 84/4, 84/5 oraz 85, 86, 87, 88 obręb 6-01-02 w Warszawie nie leży na obszarze objętym ochroną konserwatorską. Wszelkie prace projektowe, a następnie roboty budowlane i instalacyjne należy wykonywać w taki sposób, aby spełniały obowiązujące normy i przepisy oraz charakteryzowały się najwyższą jakością z uwagi na charakter modernizowanego obiektu i jego funkcję.

Nieruchomości objęte niniejszym zamówieniem publicznym są własnością Wojewódzkiego Funduszu Ochrony Środowiska w Warszawie i Zamawiający posiada pełne prawo do dysponowania nimi na cele budowlane.



Plan sytuacyjny obejmujący teren inwestycji wraz z najbliższym sąsiedztwem.

1.1.2.2 UWARUNKOWANIA TECHNICZNE I FUNKCJONALNE

Budynek Wojewódzkiego Funduszu Ochrony Środowiska i Gospodarki Wodnej w Warszawie jest zlokalizowany przy ul. Ogrodowej 5/7 na działce nr 84/5 obręb 6-01-02 w Warszawie. Grunty są własnością Wojewódzkiego Funduszu Ochrony Środowiska i Gospodarki Wodnej w Warszawie w związku z tym Zamawiający posiada prawo do dysponowania tymi nieruchomościami do celów budowlanych. Dojazd do budynku jest realizowany drogami asfaltowymi – ulicą Ogrodową oraz Białą.

Główne wejście do budynku znajduje się od strony południowej. Po stronie zachodniej znajduje się zewnętrzna klatka schodowa, która prowadzi bezpośrednio do zespołu modernizowanych pomieszczeń. Zamawiający sugeruje wykorzystanie tej klatki przy prowadzeniu robót budowlanych oraz transporcie materiałów.

Budynek Wojewódzkiego Funduszu Ochrony Środowiska i Gospodarki Wodnej w Warszawie jest zaopatrywany w ciepło na potrzeby ogrzewania oraz ciepłej wody użytkowej z lokalnej sieci ciepłowniczej poprzez grupowy węzeł C.O i C.T. Zaprojektowano ogrzewanie wodne o parametrach 70/50 °C z rurociągów stalowych spawanych wyposażone w grzejniki stalowe z zaworami termostycznymi oraz zaworami odcinającymi kulowymi.

Budynek Wojewódzkiego Funduszu Ochrony Środowiska i Gospodarki Wodnej w Warszawie został wybudowany w technologii tradycyjnej i charakteryzuje się następującymi elementami:

- posadzki cementowe,
- ściany fundamentowe murowane o współczynniku $U=0,40 \text{ W/m}^2\text{K}$,
- ściany zewnętrzne warstwowe murowane o współczynniku $U=0,40 \text{ W/m}^2\text{K}$,
- ściany wewnętrzne murowane,
- stropy międzykondygnacyjne żelbetowe,
- stropodach pokryty dachu z papy o współczynniku $U=0,26 \text{ W/m}^2\text{K}$,
- okna o współczynniku $U=1,50 \text{ W/m}^2\text{K}$,
- drzwi zewnętrzne o współczynniku $U=2,50 \text{ W/m}^2\text{K}$

Instalacja wentylacji w budynku wykonana jako mechaniczna nawiewno wywiewna. Wentylacja pracuje ciągle w godzinach pracy instytucji oraz dyżurnie w pozostałych godzinach dzięki zastosowaniu wentylatorów dwubiegowych. Źródłem ciepła dla ogrzewania budynku i ciepła technologicznego jest zmodernizowany grupowy węzeł ciepłowniczy zasilany w ciepło z sieci miejskiej.

Wentylacja mechaniczna została wyposażona w nagrzewnice elektryczne oraz wodne zasilane z węzła ciepłowniczego oraz agregaty chłodnicze zlokalizowane w maszynowni w piwnicy budynku.

1.2 OPIS WYMAGAŃ ZAMAWIAJACEGO W STOSUNKU DO PRZEDMIOTU ZAMÓWIENIA

Zaleca się dokonanie oględzin i wizji lokalnej w celu uzyskania niezbędnych informacji do dokonania prawidłowej wyceny. Szczegółowe wymagania dotyczące możliwości przeprowadzenia wizji lokalnej przez Wykonawcę składającego ryczałtową ofertę w na opracowanie dokumentacji projektowej i wykonanie robót budowlanych i instalacyjnych polegających na remoncie pomieszczeń z przeznaczeniem na archiwum zakładowe w budynku przy ul. Ogrodowej 5/7 w Warszawie będącego własnością Wojewódzkiego Funduszu Ochrony Środowiska i Gospodarki Wodnej w Warszawie będą określone w SWZ (Specyfikacji Warunków Zamówienia).

1.2.1 WYMAGANIA W ZAKRESIE DOKUMENTACJI BUDOWLANEJ, WYKONAWCZEJ I POWYKONAWCZEJ ORAZ SPECYFIKACJI TECHNICZNYCH WYKONANIA I ODBIORU ROBÓT

Przed przystąpieniem do robót polegających na remoncie pomieszczeń z przeznaczeniem na archiwum zakładowe w budynku przy ul. Ogrodowej 5/7 w Warszawie będącego własnością Wojewódzkiego Funduszu Ochrony Środowiska i Gospodarki Wodnej w Warszawie Wykonawca musi opracować niezbędną dokumentację projektową, zawierającą minimum:

- ekspertyzy techniczne w zakresie niezbędnym do zaprojektowania i wykonania robót budowlanych zgodnie z obowiązującymi przepisami (w szczególności badania gruntowo-wodne w celu wykonania prawidłowej izolacji przeciwwilgociowej ścian oraz ekspertyzę konstrukcyjno-budowlaną w celu określenia wytrzymałości i ewentualnego wzmocnienia istniejącej posadzki betonowej w pomieszczeniu byłego węzła cieplnego z przeznaczeniem na nowe archiwum zakładowe),
- koncepcję proponowanych rozwiązań technologicznych zaakceptowaną przez Zamawiającego przed przystąpieniem do dalszych prac,
- projekt budowlany wraz z wszelkimi uzgodnieniami i uzyskaniem pozwolenia na budowę obejmujący:
 - branżę architektoniczną,
 - branżę konstrukcyjno-budowlaną,
 - branżę elektryczną,
 - branżę sanitarną,
 - plan zagospodarowania terenu,
- projekt wykonawczy wraz z wszelkimi uzgodnieniami obejmujący:
 - branżę architektoniczną,
 - branżę konstrukcyjno-budowlaną,
 - branżę elektryczną,
 - branżę sanitarną,

- plan zagospodarowania terenu
- kosztorysy szczegółowe wszystkich branż,
- specyfikacje techniczne wykonania i odbioru robót,
- szczegółowy harmonogram rzeczowo-finansowy.

Projektant zobowiązany jest do przewidzenia i ujęcia w dokumentacji projektowej wszystkich robót towarzyszących wymaganych przy realizacji inwestycji. Wykonawca zobowiązany jest uzyskać od wszystkich autorów projektów i innych prac chronionych prawami autorskimi pełne majątkowe prawa autorskie oraz prawa zależne i przenieść je w całości na Zamawiającego w ramach wynagrodzenia ryczałtowego. Ponadto do obowiązków Wykonawcy należy zapewnienie Nadzoru Autorskiego przez cały okres realizacji inwestycji na bazie sporządzonych uprzednio projektów.

Dokumentacja projektowa musi być opracowana w języku polskim, zgodnie z obowiązującymi przepisami budowlanymi i polskimi normami w szczególności:

- ustawą z dnia 7 lipca 1994 r. - Prawo budowlane. (Dz. U. 2020 poz. 1333)
- ustawą z dnia 10 kwietnia 1997 r. - Prawo energetyczne (Dz. U. 2021 poz. 716 z późn. zm.)
- rozporządzeniem Ministra Infrastruktury z dnia 2 września 2004 r. w sprawie szczegółowego zakresu i formy dokumentacji projektowej, specyfikacji technicznych wykonania i odbioru robót budowlanych oraz programu funkcjonalno-użytkowego (Dz. U. 2013 poz. 1129)
- rozporządzeniem Ministra Infrastruktury z dnia 12 kwietnia 2002 r. w sprawie warunków technicznych, jakim powinny odpowiadać budynki i ich usytuowanie (Dz. U. 2019 poz. 1065 z późn. zm.)
- rozporządzeniem Ministra Transportu, Budownictwa i Gospodarki Morskiej z dnia 11 września 2020 r. w sprawie szczegółowego zakresu i formy projektu budowlanego, (Dz. U. 2020 poz. 1609 z późn. zm.)
- rozporządzeniem Ministra Spraw Wewnętrznych i Administracji z dnia 2 grudnia 2015 r. w sprawie uzgadniania projektu budowlanego pod względem ochrony przeciwpożarowej (Dz. U. 2015 poz. 2117)
- rozporządzenie Ministra Infrastruktury z dnia 18 maja 2004 r. w sprawie określenia metod i

podstaw sporządzania kosztorysu inwestorskiego, obliczania planowanych kosztów prac projektowych oraz planowanych kosztów robót budowlanych określonych w programie funkcjonalno-użytkowym, (Dz. U. 2004 nr 130, poz. 1389)

- rozporządzenie Prezesa Rady Ministrów z dnia 18 stycznia 2011 r. w sprawie instrukcji kancelaryjnej, jednolitych rzeczowych wykazów akt oraz instrukcji w sprawie organizacji i zakresu działania archiwów zakładowych (Dz. U. 2011 nr 14 poz. 67)
- innymi obowiązującymi przepisami.

Dokumentacja projektowa będzie podlegać ocenie i zatwierdzeniu przez Zamawiającego i powinna:

- zawierać optymalne rozwiązania technologiczne, konstrukcyjne, materiałowe i kosztowe oraz wszystkie niezbędne zestawienia, rysunki szczegółów i detali wraz z dokładnym opisem i podaniem wszystkich niezbędnych parametrów pozwalających na identyfikację materiału lub urządzenia,
- określać rodzaj i ilość odpadów powstałych w związku z robotami rozbiórkowymi, demontażem istniejących urządzeń i pozostałymi pracami związanymi z realizacją inwestycji,
- być opatrzona klauzulą o kompletności i przydatności z punktu widzenia celu, któremu ma służyć, tj. wykonania robót polegających na remoncie pomieszczeń z przeznaczeniem na archiwum zakładowe w budynku przy ul. Ogrodowej 5/7 w Warszawie będącego własnością Wojewódzkiego Funduszu Ochrony Środowiska i Gospodarki Wodnej w Warszawie.
- być spójna i skoordynowana we wszystkich branżach (architektonicznej, konstrukcyjnej, sanitarnej, elektrycznej itd.)
- być sprawdzona przez osobę posiadającą wymagane uprawnienia i podpisana na każdym egzemplarzu przez projektanta i sprawdzającego,
- ujmować wszystkie roboty niezbędne do wykonania, obliczenia i inne szczegółowe dane pozwalające na sprawdzenie poprawności jej wykonania,
- być zaopiniowana na etapie projektowania z Zamawiającym, szczególnie w zakresie wybranych rozwiązań materiałowych i konstrukcyjnych, doboru i rozmieszczenia projektowanych urządzeń i osprzętu, a także kolorystyki i innych istotnych elementów.
- być dostarczona Zamawiającemu w 5 egzemplarzach w wersji papierowej i 2 egz. na nośniku elektronicznym (CD/DVD) lub innym nośniku elektronicznym np. pendrive. Pliki muszą być

zamieszczone w wersjach edytowalnych w formatach np. (.dwg ; .dxf ; .doc ; .xls) oraz w formacie nieedytowalnym (.pdf).

Wykonawca przygotuje i przedłoży wszystkie projekty wykonawcze oraz obliczenia wraz ze szczegółami dotyczącymi konstrukcji i wykończenia robót. Powyższe projekty zostaną przekazane do zatwierdzenia i składać się będą z następujących tematów i pozycji:

- rysunki złożeniowe, zestawieniowe, gabarytowe, kompletne i zwymiarowane,
- schematy rysunkowe,
- rysunki montażowe wszystkich elementów instalacji i szczegóły ich połączeń,
- rysunki robót wykończeniowych, niezbędne rzuty, przekroje, widoki, itd. oraz wszystkie połączenia i wykończenia wewnętrzne i zewnętrzne,
- opisy techniczne oraz specyfikacje wykonania i odbioru robót.

W każdym tomie dokumentacji projektowej przekazanym do zatwierdzenia Zamawiającemu winien znajdować się spis rysunków. Rysunki i obliczenia, które powinien sporządzić Wykonawca, będą wykonane i przekazane zgodnie z wymaganiami. Rozmiary arkuszy powinny być zgodne z rozmiarami powszechnie stosowanymi chyba, że inne rozmiary zostaną uzgodnione z Zamawiającym. Rysunki wszystkich elementów instalacji powinny być czytelne i kompletne. Zastosowana skala zależec będzie od rodzaju rysunku.

Specyfikacje techniczne wykonania i odbioru robót Wykonawca powinien przygotować w oparciu o Rozporządzenie Ministra Infrastruktury z dnia 2 września 2004 r. w sprawie szczegółowego zakresu i formy dokumentacji projektowej, specyfikacji technicznych wykonania i odbioru robót budowlanych oraz programu funkcjonalno-użytkowego (Dz. U. 2013 poz. 1129).

Harmonogram rzeczowo-finansowy Wykonawca przygotowuje w uzgodnieniu z Zamawiającym.

Przed przystąpieniem do realizacji robót budowlanych i instalacyjnych na Wykonawcy spoczywa obowiązek uzyskania wszelkich niezbędnych, do realizacji przedmiotu zamówienia pozwoleń, uzgodnień i opinii, decyzji zatwierdzającej projekt i zezwalającej na budowę (zgłoszenia lub pozwolenia na budowę), a także zgłoszenie robót Wojewódzkiemu Inspektorowi Nadzoru Budowlanego (jeśli charakter prowadzonych prac będzie tego wymagał). Ponadto warunkiem koniecznym do rozpoczęcia robót budowlanych i instalacyjnych jest zatwierdzenie przez Zamawiającego przygotowanej przez Wykonawcę dokumentacji projektowej.

Po wykonaniu wszystkich robót związanych z realizacją zadania Wykonawca zobowiązany jest do sporządzenia dokumentacji powykonawczej zawierającej m.in.:

- prowadzoną na bieżąco ewidencję wszelkich zmian w rodzaju materiałów, urządzeń, lokalizacji i wielkości robót. Zmiany te należy rejestrować na komplecie rysunków, wyłącznie do tego przygotowanych i przeznaczonych,
- aktualizowane na bieżąco rysunki powykonawcze, w celu dokonania ich przeglądu i sprawdzenia. Po zakończeniu robót kompletny zestaw rysunków Wykonawca prześle Zamawiającemu.

Wykonawca w ramach Zamówienia musi opracować dokumentację powykonawczą całości wykonanych robót, w tym również instrukcje obsługi i konserwacji na tyle szczegółowe, aby umożliwiły Zamawiającemu obsługę, konserwację, rozbieranie, ponowne składanie, regulacje i naprawy. Dokumentację powykonawczą Wykonawca prześle Zamawiającemu w 4 egzemplarzach w wersji papierowej i 2 egz. na nośniku elektronicznym CD/DVD lub innym nośniku elektronicznym np. pendrive. Pliki muszą być zamieszczone w wersjach edytowalnych w formatach np. (.dwg ; .dxf ; .doc ; .xls) oraz w formacie nieedytowalnym (.pdf).

1.2.2 UWARUNKOWANIA ZWIĄZANE Z FUNKCJONOWANIEM OBIEKTU W CZASIE PROWADZENIA ROBÓT

Prace budowlano-montażowe i instalacyjne będą prowadzone w czynnym obiekcie, w czasie których Zamawiający wymaga aby:

- w trakcie robót Wykonawca zapewni możliwość korzystania bez zakłóceń z dostaw energii elektrycznej, wody i kanalizacji,
- ze względu na charakter obiektu, oraz jego funkcjonowanie wszystkie roboty budowlane i instalacyjne (szczególnie prace wewnątrz budynku) były realizowane po uzgodnieniu oraz zgłoszeniu rozpoczęcia określonego zakresu robót Zamawiającemu,
- sposób wykonywania, zakres i harmonogram prac był tak zaplanowany przez Wykonawcę, aby w minimalnym stopniu uniemożliwić korzystanie z obiektu lub jego części w trakcie realizacji zadania,
- znajdujące się w obiekcie mienie było zabezpieczone i/lub usuwane z placu budowy przez Wykonawcę w sposób nie powodujący jego uszkodzenia lub zniszczenia, a koszt wyżej

wymienionych prac towarzyszących w całości pokrył Wykonawca uwzględniając je w cenie ryczałtowej. Wszelkie zniszczenia mienia zauważone przed rozpoczęciem zabezpieczania/usuwania, należy sfotografować i niezwłocznie zgłosić Zamawiającemu. Wszelkie koszty wynikające z wystąpienia uszkodzeń na mieniu, które nie zostały stwierdzone przed wykonywaniem prac, a będą zauważone po ich zakończeniu poniesie Wykonawca.

- Wykonawca zabezpieczył ciągi komunikacyjne wewnątrz budynku prowadzące na teren budowy i utrzymywał je w czystości przez cały okres trwania prac remontowych.

1.2.3 PRZYGOTOWANIE TERENU BUDOWY

Przed rozpoczęciem wszelkich robót budowlanych, zaleca się, aby Wykonawca przeprowadził wizję lokalną terenu budowy w tym budynków, zieleni, dróg, chodników itp., które przylegają do miejsca wykonywania robót oraz terenu w pobliżu terenu budowy, na który roboty będą w jakikolwiek sposób oddziaływać. O planowanym terminie przeprowadzenia wizji lokalnej Wykonawca musi poinformować Zamawiającego tak, aby umożliwić obecność na niej jego przedstawicieli. Wszelkie istniejące uszkodzenia i inne ważne szczegóły należy zidentyfikować, opisać, sfotografować lub sfilmować. Dokumentację taką (w formie zdjęć, filmu i opisu) Wykonawca przekaze Zamawiającemu w dwóch egzemplarzach w wersji papierowej oraz w wersji elektronicznej, przed rozpoczęciem wszelkich robót.. Jeśli podczas wizji lokalnej nie ujawniono żadnych znacznych uszkodzeń Wykonawca przekaze Zamawiającemu na piśmie potwierdzenie dokonania inspekcji (z adnotacją o braku uszkodzeń) przed rozpoczęciem jakichkolwiek działań na terenie budowy.

Zamawiający wymaga aby:

- Wykonawca realizował prace budowlane w ramach przedmiotowej inwestycji zgodnie z aktualnymi przepisami Ustawy Prawo budowlane. (Dz. U. 2020 poz. 1333)
- Wykonawca zatrudnił do realizacji inwestycji Kierownika Budowy i Kierownika Robót Elektrycznych w branżach: konstrukcyjno – budowlanej oraz elektrycznej. Kierownik Budowy winien przebywać na budowie w czasie prowadzenia robót lub być osiągalny na żądanie Zamawiającego,

- Wykonawca opracował i uzgodnił z Zamawiającym: plan zagospodarowania budowy i plan bezpieczeństwa i ochrony zdrowia,
- Wykonawca zapewnił odpowiednie oznakowanie i zabezpieczenie placu budowy do czasu zakończenia i odbioru wszelkich robót w szczególności:
 - zamontował na terenie budowy wymagane prawem budowlanym tablice informacyjne,
 - wykonał odpowiednie oznakowania i zabezpieczenia,
 - wydzielił i oznaczył strefy niebezpieczne.
- Wykonawca zapewnił i utrzymywał bezpieczeństwo na terenie budowy w okresie trwania realizacji Zamówienia, aż do jego zakończenia, w szczególności:
 - tak zorganizował teren budowy i prowadził na nim roboty, aby na każdym etapie prac był zapewniony dojazd do wszystkich budynków w sąsiedztwie inwestycji,
 - utrzymywał warunki bezpiecznej pracy i pobytu osób wykonujących czynności związane z budową, a także zabezpieczył teren budowy przed dostępem osób nieupoważnionych,
 - podczas realizacji robót stosował się do rygorów i zaleceń Zamawiającego w zakresie dodatkowych środków ochrony zdrowia związanych np. z zagrożeniem epidemicznym,
 - podczas realizacji robót Wykonawca przestrzegał przepisów dotyczących bezpieczeństwa i higieny pracy,
 - utrzymywał sprawny sprzęt przeciwpożarowy, wymagany przez odpowiednie przepisy,
 - materiały łatwopalne zgromadzone na terenie budowy były składowane w sposób zgodny z odpowiednimi przepisami i zabezpieczone przed dostępem osób trzecich,
- Wykonawca zapewnił i utrzymywał porządek na terenie budowy w okresie trwania realizacji Zamówienia, aż do jego zakończenia, w szczególności:

- na bieżąco usuwać wszelkie zniszczenia i zanieczyszczenia ciągów komunikacyjnych powstałe w wyniku realizacji robót, dostaw materiałów i innych czynności związanych z realizacją Zamówienia,
 - wszelkie uszkodzenia niezidentyfikowane i niezanotowane w dokumentacji z wizji lokalnej przed rozpoczęciem robót, a zauważone podczas i/lub po ich wykonaniu zostały naprawione przez Wykonawcę na jego koszt,
 - godziny pracy pracowników zostały uzgodnione przez Wykonawcę z Zamawiającym,
 - wszelkie materiały pozyskane z demontaży i rozbiórek były składowane w wyznaczonym i uzgodnionym z Zamawiającym miejscu, materiały nienadające się do ponownego wykorzystania należy niezwłocznie wywieźć z terenu budowy i zutylizować,
 - godziny dostaw i wywozu materiałów zostały uzgodnione przez Wykonawcę z Zamawiającym, a podczas transportu drogi dojazdowe oraz ciągi piesze były zabezpieczone w sposób zapewniający bezpieczeństwo osobom postronnym.
- Wykonawca tak zorganizował teren budowy, aby miał możliwość korzystania ze wszystkich potrzebnych do realizacji robót budowlanych mediów.

1.2.4 SZCZEGÓŁOWE WYMAGANIA ZAMAWIAJĄCEGO PRZY REALIZACJI ROBÓT BUDOWLANYCH I INSTALACYJNYCH

1.2.4.1 WYMAGANIA W ZAKRESIE ARCHITEKTURY, KONSTRUKCJI I WYKOŃCZENIA POMIESZCZEŃ

Zamawiający wymaga aby:

- Projektant, zgodnie z treścią art. 99 Prawo Zamówień Publicznych podając konkretne rozwiązania techniczne - dopuszczał w ich opisach stosowanie innych rozwiązań co najmniej równoważnych, co do ich cech technicznych i jakościowych oraz parametrów a wszelkie nazwy firmowe urządzeń i wyrobów, użyte w Dokumentacji Projektowej i Specyfikacjach Technicznych, powinny być traktowane jako definicje standardu a nie konkretne nazwy firmowe urządzeń i wyrobów zastosowanych w dokumentacji. Obowiązek udowodnienia równoważności standardu będzie spoczywał na Wykonawcy i podlega zatwierdzeniu przez Zamawiającego.

- Wszystkie materiały i urządzenia użyte do wykonania prac budowlanych i instalacyjnych spełniały wymogi obowiązujących norm i aprobat technicznych, posiadały wymagane atesty, były dostarczone i przechowywane w oryginalnych, fabrycznych opakowaniach w warunkach określonych w kartach technicznych,
- Wykonawca dokonał wizji lokalnej obiektu w celu ustalenia zakresu koniecznych do wykonania prac oraz określenia wymaganych do ich realizacji ilości materiałów oraz sprzętu w zależności od przyjętej technologii. Rezygnacja z przeprowadzenia oględzin obciąża i stanowi wyłączne ryzyko Wykonawcy składającego ryczałtową ofertę na zaprojektowanie i wykonanie robót polegających na remoncie pomieszczeń z przeznaczeniem na archiwum zakładowe w budynku przy ul. Ogrodowej 5/7 w Warszawie będącego własnością Wojewódzkiego Funduszu Ochrony Środowiska i Gospodarki Wodnej w Warszawie.
- Wykonawca opracował projekty budowlane i wykonawcze obejmujące zaprojektowanie i wykonanie wszelkich prac niezbędnych do utworzenia archiwum zakładowego zgodnie z wytycznymi i obowiązującymi przepisami w tym zakresie wraz z dostawą i montażem kompletnego wyposażenia umożliwiającego wykorzystanie pomieszczeń zgodnie z ich przeznaczeniem. Projekt musi być sporządzony zgodnie z obowiązującymi przepisami prawa oraz zasadami wiedzy technicznej w stopniu szczegółowości oraz w zakresie rzeczowym zgodnym z Rozporządzeniem Ministra Rozwoju z dnia 11 września 2020 roku w sprawie szczegółowego zakresu i formy projektu budowlanego (Dz. U. z 2020r. poz. 1609 z późn. zm.). Opracowana dokumentacja projektowa musi być zatwierdzona przez Zamawiającego.
- Wykonawca wykonał ekspertyzę techniczną istniejących posadzek w pomieszczeniach przeznaczonych pod nowoprojektowane archiwum w celu określenia ich wytrzymałości i nośności oraz wyboru rozwiązań projektowych w celu dostosowania ich do wymagań wynikających z odpowiednich przepisów.
- Wykonawca zaprojektował i wykonał wzmocnienie (jeśli będzie to możliwe) lub skucie istniejących posadzek w pomieszczeniach projektowanego archiwum oraz wykonał nowe posadzki o dopuszczalnym obciążeniu nie mniejszym niż 12 kN/m² z uwagi na zastosowanie regałów jezdnych lub zgodnie z PN-EN 16893:2018. Wykonując nowe posadzki należy przewidzieć wykonanie izolacji termicznych oraz przeciwwilgociowych zgodnie z obowiązującymi przepisami.
- Wykonawca zaprojektował i wykonał nowe posadzki jako przemysłowe z gładkiego betonu pokrytego warstwą izolacyjną z akrylu nieemitującego lotnych związków organicznych oraz

pokrytą warstwą podłogowej żywicy epoksydowej. Należy zastosować żywicę o jak najmniejszej emisji lotnych związków organicznych. Rozpuszczalniki toluen i ksylen w mieszance epoksydowej nie mogą przekraczać 0,1 części na milion. Zamawiający nie dopuszcza stosowania warstw pokrywających posadzki betonowe zawierających biocydy, formaldehydy, kwas octowy czy związki aminowe.

- Wykonawca tak zaprojektował i wykonał nowe posadzki w pomieszczeniach archiwum, aby nie występowały różnice poziomów, progi, stopnie utrudniające przejazd wózków transportowych.
- Wykonawca zaprojektował i wykonał skucie istniejących tynków w remontowanych pomieszczeniach ze ścian i sufitów, a następnie przewidział wykonanie zabezpieczenia powierzchni przegród przed wilgocią poprzez wykonanie izolacji przeciwwilgociowych lub stosując inne dostępne rozwiązania.
- Po zabezpieczeniu ścian i sufitów Wykonawca zaprojektował i wykonał nowe tynki dobrane pod kątem wyników analizy wpływu dodatkowej chłonnej warstwy na klimat w archiwum i jego stabilność. Zamawiający dopuszcza wykończenie ścian betonem gładzonym pokrytym akrylową warstwą izolacyjną. Ściany i sufity należy wykończyć poprzez malowanie farbami na bazie lateksu i zabezpieczyć w miejscach przejazdu wózków przed uszkodzeniem. Nie dopuszcza się stosowania sufitów podwieszanych z uwagi na możliwość występowania w nich substancji szkodliwych dla archiwaliów, powodowanie utrudnień w wykrywaniu ewentualnych wycieków wody, gromadzenia kurzu i ograniczenia bezpieczeństwa przeciwpożarowego.
- Wykonawca przewidział i zaprojektował, a następnie wykonał poszerzenie otworów drzwiowych do szerokości umożliwiającej swobodny przejazd wózków z archiwaliami.
- Wykonawca przewidział i zaprojektował, a następnie dostarczył i zamontował nowe drzwi do wszystkich pomieszczeń archiwum charakteryzujące się minimum następującymi parametrami:
 - szerokość minimum 120 cm (jeśli będzie to możliwe z technicznego punktu widzenia),
 - wyposażone w samozamykacze i posiadające odpowiednie atesty przeciwpożarowe,
 - posiadać certyfikowane zamki ręcznie otwierane kluczem jak i rygłem elektromagnetycznym (umożliwiające otwieranie drzwi za pomocą kody, karty

magnetycznej lub innej technologii). Zaleca się stosowanie zamków z wkładką w celu umożliwienia zastosowania depozytora kluczy z zabezpieczonym profilem klucza. Zamki powinny być wysokiej klasy antywłamaniowej i być wyposażone w mechanizm umożliwiający wymianę kluczy w razie ich utraty lub kradzieży,

- posiadać odpowiednią klasę antywłamaniową,
- cechować się dymoszczelnością z uwagi na zastosowanie systemu gaszenia gazem,
- Wykonawca zaprojektuje i wykona poprawę szczelności w pomieszczeniach archiwum tak, aby niekontrolowany dopływ powietrza z zewnątrz być nie większy niż $0,5\text{m}^3/\text{m}^2$ na godzinę przy ciśnieniu 50 pa.
- Wykonawca tak zaprojektował i wykonał wszystkie roboty, aby w efekcie dostosować modernizowane pomieszczenia pod kątem wykorzystania na archiwum zakładowe zgodnie z obowiązującymi przepisami i wytycznymi w tym zakresie ze szczególnym uwzględnieniem stworzenia odpowiedniego klimatu wewnątrz pomieszczeń sprzyjającemu przechowywaniu dokumentacji.
- Wykonawca udzielił na wszystkie zainstalowane urządzenia, osprzęt oraz roboty budowlane gwarancji na okres minimalny zgodnie ze Specyfikacją Warunków Zamówienia i umową.
- Wykonawca uzyskał wszelkie opinie, uzgodnienia, pozwolenia, ekspertyzy, decyzje administracyjne, analizy, opracowania i materiały niezbędne do realizacji zamówienia. Zamawiający upoważni Wykonawcę do reprezentowania Zamawiającego przed organami administracyjnymi w sprawach związanych z przeprowadzeniem remontu pomieszczeń objętych projektem, z zastrzeżeniem, że koszty czynności ponosić będzie Wykonawca.
- Wykonawca sporządził kompletną dokumentację powykonawczą wraz z załączeniem stosownych certyfikatów i atestów dotyczących zastosowanych materiałów, rozwiązań i zainstalowanych urządzeń.
- Wykonawca uzyskał pozwolenia na użytkowanie wraz z wymaganymi prawem zezwoleniami przeciwpożarowymi, BHP, nadzoru budowlanego – jeśli będą wymagane przepisami prawa.
- Wykonawca wykonał w ramach ceny ryczałtowej wszystkie roboty towarzyszące i odtworzeniowe w szczególności : roboty rozbiórkowe (przekucia, przebicia, itp.), wywóz i utylizacja materiałów uzyskanych z demontażu i rozbiórek (w tym opłata za korzystanie ze

środowiska), roboty odtworzeniowe tynków i powłok malarskich itp.

1.2.4.2 W ZAKRESIE INSTALACJI

Zamawiający wymaga aby:

- Projektant, zgodnie z treścią art. 99 Prawo Zamówień Publicznych podając konkretne rozwiązania techniczne - dopuszczał w ich opisach stosowanie innych rozwiązań co najmniej równoważnych, co do ich cech technicznych i jakościowych oraz parametrów a wszelkie nazwy firmowe urządzeń i wyrobów, użyte w Dokumentacji Projektowej i Specyfikacjach Technicznych, powinny być traktowane jako definicje standardu a nie konkretne nazwy firmowe urządzeń i wyrobów zastosowanych w dokumentacji. Obowiązek udowodnienia równoważności standardu będzie spoczywał na Wykonawcy i podlega zatwierdzeniu przez Zamawiającego.
- Wszystkie materiały i urządzenia użyte do wykonania prac budowlanych i instalacyjnych spełniały wymogi obowiązujących norm i aprobat technicznych, posiadały wymagane atesty, były dostarczone i przechowywane w oryginalnych, fabrycznych opakowaniach w warunkach określonych w kartach technicznych,
- Wykonawca dokonał wizji lokalnej obiektu w celu ustalenia zakresu koniecznych do wykonania prac oraz określenia wymaganych do ich realizacji ilości materiałów oraz sprzętu w zależności od przyjętej technologii. Rezygnacja z przeprowadzenia oględzin obciąża i stanowi wyłączne ryzyko Wykonawcy składającego ryczałtową ofertę w na zaprojektowanie i wykonanie robót budowlanych i instalacyjnych objętych zamówieniem,
- Wykonawca opracował projekty budowlane i wykonawcze wszystkich branż sporządzone zgodnie z obowiązującymi przepisami prawa oraz zasadami wiedzy technicznej w stopniu szczegółowości oraz w zakresie rzeczowym zgodnym z Rozporządzeniem Ministra Rozwoju z dnia 11 września 2020 roku w sprawie szczegółowego zakresu i formy projektu budowlanego (Dz. U. z 2020 poz. 1609 z późn. zm.). Opracowana dokumentacja projektowa musi być zatwierdzona przez Zamawiającego.
- Wykonawca przewidział, zaprojektował i wykonał prace demontażowe oraz przebudowy istniejących wodno-kanalizacyjnych w obrębie pomieszczeń przeznaczonych na archiwum zakładowe w celu spełnienia wymagań wynikających z obowiązujących przepisów. Należy

usunąć wszelkie pozostałości po zdemontowanym węźle ciepłowniczym oraz zmodernizować i odpowiednio zabezpieczyć nie nadające się do demontażu instalacje wodno-kanalizacyjne. Po przeprowadzeniu analizy ryzyka należy odpowiednio zaprojektować i wykonać system wykrywania wycieków oraz wyposażyć wszystkie instalacje w system zaworów umożliwiających odcięcie instalacji wodnej w przypadku awarii.

- Wykonawca zdemontował istniejącą oraz zaprojektował i wykonał nową instalację elektryczną w pomieszczeniach przeznaczonych na archiwum zakładowe. Instalację należy wykonać z przewodów miedzianych wysokiej jakości o odpowiednio dobranym przekroju. Sposób prowadzenia przewodów należy dobrać pod kątem przeznaczenia poszczególnych pomieszczeń oraz rozmieszczenia gniazd elektrycznych i obwodów oświetlenia wbudowanego. Wymagane jest takie rozmieszczenie gniazdek elektrycznych, aby możliwe było odkurzenie wszystkich części archiwum przy pomocy standardowego sprzętu przemysłowego. Przewody sieci elektrycznej, systemowej i innej zaleca się prowadzić pod sufitem na podwieszanych pod sufitem metalowych korytach. Rozwiązanie takie umożliwia łatwe modernizowanie, serwisy, oraz czyszczenie. W celu ograniczenia możliwości wystąpienia pożaru należy stosować instalacje niskoprądowe wszędzie tam, gdzie jest to możliwe. Wszystkie instalacje elektryczne powinny być zabezpieczone materiałami izolacyjnymi o najwyższych parametrach wytrzymałości, niepalnymi i odpornymi na uszkodzenia. Materiały izolacyjne w razie pożaru nie powinny wytwarzać dymu zawierającego szkodliwe substancje lotne ani sadzy.
- Wykonawca zaprojektuje i wykona montaż nowej instalacji oświetlenia wbudowanego w pomieszczeniach przeznaczonych na nowe archiwum zakładowe. Wymaga się zastosowania włączników światła ze wskaźnikami umieszczonych na zewnątrz magazynu archiwum. Dzięki tak umieszczonym włącznikom łatwo sprawdzić czy światło w zamkniętym magazynie jest wyłączone. Zamawiający oczekuje zaprojektowania i wykonania systemu oświetlenia z podziałem na strefy i dwoma poziomami natężenia oświetlenia w magazynie archiwum:
 - oświetlenie na poziomie do 100 lux w całym magazynie włączane w momencie wejścia do magazynu ręcznie lub automatycznie po otwarciu drzwi;
 - oświetlenie robocze na poziomie 200 lux (mierzone przy podłodze) w strefach magazynu, w których w danej chwili przebywają pracownicy.

Wszystkie stanowiska pracy w pokojach archiwistów powinny być oświetlone zgodnie z obowiązującymi normami.

Do oświetlenia pomieszczeń z archiwaliami należy wykorzystać jedno z poniższych rozwiązań:

- lampy fluorescencyjne z dyfuzorami rozpraszającymi światło i zachowaniem warunków bezpieczeństwa (filtracja IR i UV). Jeżeli lampy emitują promieniowanie ultrafioletowe o wartości wyższej niż $75\mu\text{W}/\text{lm}$, każda lampa powinna być wyposażona w filtr eliminujący to promieniowanie (o długości fal krótszej niż 400nm) poniżej dopuszczalnego poziomu
- system LED (źródła światła LED nie emitują promieniowania UV i w związku z tym nie wymagają specjalnych opraw z filtrem)

Zaleca się oprawy lamp aluminiowe lub ze stali nierdzewnej. Oprawy metalowe mogą być malowane w technologii elektrostatycznego nakładania proszku rekomendowanej do malowania regałów magazynowych.

- Wykonawca zaprojektował i wykonał instalacje teletechniczne w pomieszczeniach archiwum obejmujące co najmniej:
 - sieć strukturalną LAN,
 - sieć bezprzewodową WiFi,
 - instalację telefoniczną.
- Wykonawca zaprojektował i wykonał zabezpieczenie pomieszczenia archiwum pod kątem zaniku zasilania poprzez wykonanie systemu UPS lub zastosowanie agregatu prądotwórczego, który umożliwi pracę wszystkich systemów – w szczególności instalacji wentylacji i klimatyzacji przez co najmniej 24 godziny w celu zachowania odpowiedniego klimatu do przechowywania dokumentacji archiwalnej.
- Wykonawca zaprojektuje i wyposaży pomieszczenia archiwum w systemy zabezpieczające w skład których wejdą co najmniej:
 - System SAP (detekcji i sygnalizacji pożaru),
 - System SSP (system sygnalizacji pożarowej),
 - SSWiN (system sygnalizacji włamania i napadu) lub system sygnalizacji włamania (SSW),

- System kontroli dostępu umożliwiający monitoring otwarcia drzwi, odblokowywania drzwi na drodze ewakuacyjnej,
- System monitoringu CCTV,
- System alarmowy.

Wszystkie wyżej wymienione systemy w miarę możliwości należy zintegrować z istniejącymi zabezpieczeniami występującymi w budynku.

- Wykonawca zaprojektował i wykonał system wentylacji mechanicznej nawiewno wywiewnej z nagrzewnicą zasilaną z istniejącego węzła ciepłowniczego C.T. oraz klimatyzacją wyposażoną w system filtrów zapewniających odpowiednią jakość powietrza w celu zapewnienia optymalnej temperatury i wilgotności do przechowywania archiwaliów. Zadaniem projektanta jest określenie optymalnych warunków przechowywania archiwów oraz takie zaprojektowanie i wykonanie instalacji, aby te warunki stworzyć. Wilgotność powinna być utrzymywana na poziomie ok. 30-55% i dopuszczalne są jej wahania dzienne do 5%. Klimat w magazynach gdzie przechowywane są materiały archiwalne powinien być jak najbardziej stabilny w krótkich okresach czasowych. Oznacza to, że w magazynie archiwaliów papierowych lub archiwaliów mieszanych dopuszczalne są powolne roczne zmiany sezonowe temperatury i wilgotności powietrza, natomiast znaczne wahania tych parametrów w krótkich okresach (dobowe i tygodniowe) powinny być ograniczone. Zaleca się tak zaprojektować system wentylacji, aby można było utrzymywać w pomieszczeniach magazynowych lekkie nadciśnienie w stosunku do ciągów komunikacyjnych. Ogranicza to nawiew zanieczyszczeń lotnych i pyłów do wnętrza magazynu. Nawiew instalacji wentylacyjnej powinien zapewnić ruch powietrza pomiędzy blokami regałów. Projekt wentylacji musi uwzględniać planowane ustawienie i konstrukcję regałów. Strefy w segmencie magazynowym muszą być wyposażone w system wentylacji zapewniający cyrkulację powietrza w pomieszczeniach. Możliwe jest zastosowanie np. następujących urządzeń:
 - osuszacze sorpcyjne włączające się przy przekroczeniu 55% wilgotności względnej, zapewniające wysoką płynność kontroli wilgotności względnej szczególnie w niższych temperaturach oraz usuwanie zanieczyszczeń powietrza,
 - nagrzewnice powietrza włączające się przy spadku temperatury w okresie chłodnym poniżej ustawionej wartości.

Wydzielone strefy w segmencie magazynowym powinny mieć niezależne systemy osuszania, co zapewni lepszą kontrolę, uprości utrzymanie systemu i ograniczy zagrożenia wynikające z ewentualnych awarii.

- Wykonawca zaprojektował i wykonał instalację gaszenia ognia w postaci stałych urządzeń opartych o system gaszenia gazem. Przy projektowaniu systemu gaszenia należy bezwzględnie stosować wytyczne dostawcy systemu ppoż. dotyczące pozostałych rozwiązań instalacyjnych w tym instalacji elektrycznej, wentylacyjnej itd. Czynnik gaśniczy przewiduje się składować w butlach w pomieszczeniu technicznym w bezpośrednim sąsiedztwie zabezpieczanego pomieszczenia archiwum zakładowego.
- Wykonawca udzielił na wszystkie zainstalowane urządzenia, osprzęt oraz roboty budowlane gwarancji na okres minimalny zgodnie z Specyfikacją Warunków Zamówienia oraz umową.
- Wykonawca uzyskał wszelkie opinie, uzgodnienia, pozwolenia, ekspertyzy, decyzje administracyjne, analizy, opracowania i materiały niezbędne do realizacji zamówienia. Zamawiający upoważni Wykonawcę do reprezentowania Zamawiającego przed organami administracji w sprawach związanych z przeprowadzeniem remontu pomieszczeń przeznaczonych pod archiwum zakładowe, z zastrzeżeniem, że koszty wszelkich czynności ponosić będzie Wykonawca.
- Wykonawca sporządził kompletną dokumentację powykonawczą wraz z załączeniem stosownych certyfikatów i atestów dotyczących zastosowanych rozwiązań i zainstalowanych urządzeń.
- Wykonawca uzyskał pozwolenie na użytkowanie wraz z wymaganymi prawem zezwoleniami przeciwpożarowymi, BHP, nadzoru budowlanego – jeśli będą wymagane przepisami prawa.
- Wykonawca po wykonaniu remontu pomieszczeń archiwum przygotował zaktualizowany plan ewakuacyjny sporządzony przez specjalistę ds. zabezpieczeń przeciwpożarowych.
- Wykonawca wykonał w ramach ceny ryczałtowej wszystkie roboty towarzyszące i odtworzeniowe w szczególności : roboty rozbiórkowe (przekucia, przebiccia, itp.), wywóz i utylizacja materiałów uzyskanych z demontażu i rozbiórek (w tym opłata za korzystanie ze środowiska), roboty odtworzeniowe tynków i powłok malarskich itp.

1.2.4.3 W ZAKRESIE WYPOSAŻENIA POMIESZCZEŃ,

Zamawiający wymaga aby:

- Projektant, zgodnie z treścią art. 99 Prawo Zamówień Publicznych podając konkretne rozwiązania techniczne - dopuszczał w ich opisach stosowanie innych rozwiązań co najmniej równoważnych, co do ich cech technicznych i jakościowych oraz parametrów a wszelkie nazwy firmowe urządzeń i wyrobów, użyte w Dokumentacji Projektowej i Specyfikacjach Technicznych, powinny być traktowane jako definicje standardu a nie konkretne nazwy firmowe urządzeń i wyrobów zastosowanych w dokumentacji. Obowiązek udowodnienia równoważności standardu będzie spoczywał na Wykonawcy i podlega zatwierdzeniu przez Zamawiającego.
- Wszystkie materiały i urządzenia stanowiące wyposażenie projektowanych pomieszczeń archiwum zakładowego spełniały wymogi obowiązujących norm i aprobat technicznych, posiadały wymagane atesty, były dostarczone i przechowywane w oryginalnych, fabrycznych opakowaniach w warunkach określonych w kartach technicznych,
- Dostarczone wyposażenie cechowało się solidną, trwałą konstrukcją oraz obowiązującym standardom, a także z uwagi na charakter prowadzonej przez Zamawiającego działalności były przeznaczone do używania ze znaczną intensywnością (użytek masowy). Umeblowanie i wyposażenie powinno być wykonane z niepalnych materiałów, nieemitujących, przyciągających ani zatrzymujących kurzu.
- Wykonawca zaprojektował i wykonał wyposażenie pomieszczeń archiwum w taki sposób, aby znajdowało się w nich jedynie umeblowanie i wyposażenie potrzebne do obsługi dokumentów. Zaleca się dbałość o optymalne wykorzystanie przestrzeni magazynowej.
- Wykonawca w ramach realizacji zadania dostarczył wyposażenie pomieszczeń archiwum zgodnie z zestawieniem:
 - Regały stacjonarne i przesuwne - powinny być wykonane ze stali malowanej proszkowo technologią elektrostatycznego nakładania farby. Rekomendowane są farby polimerowe – hybrydowe poliestrowo-epoksydowe lub ich odpowiedniki o najniższym poziomie odgazowywania lotnych substancji chemicznych. Farba proszkowa nie może być nakładana na powierzchnie metalowe na miejscu w magazynach. Tzw. emalie piecowe mogą odgazowywać szkodliwe dla archiwaliów rozpuszczalniki. Regały powinny być starannie wykończone bez szorstkich,

nieregularnych powierzchni. Należy dostarczyć regały o 6 półkach i długości użytkowej półek wynoszącej ok. 1250 mm z tolerancją do $\pm 5\%$. Zaleca się aby na etapie projektowania został wykonany oddzielny projekt rozmieszczenia regałów, tak aby projekt wentylacji/klimatyzacji oraz oświetlenia magazynów był skorelowany z planowanym rozmieszczeniem regałów. Regały należy rozplanować tak, aby maksymalnie wykorzystać dostępną powierzchnię użytkową pomieszczenia przy spełnieniu obowiązujących przepisów w tym przeciwpożarowych

- Wyposażenie pomieszczenia archiwisty obejmujące co najmniej:
 - Stanowisko komputerowe wraz z zestawem komputerowym i drukarką,
 - 2 krzesła biurowe,
 - Błat roboczy do przygotowania dokumentów o regulowanej wysokości,
 - Regał na dokumenty w przygotowaniu – zamykane na klucz,
- Wyposażenie pomieszczenia dla interesantów:
 - Biurko
 - 2 krzesła biurowe,
 - 2 Regały na dokumenty – zamykane na klucz,

Przykładowe rozmieszczenie wyposażenia wyszczególnionego powyżej zawarto w załączniku nr 1 do PFU.

- Wykonawca udzielił na wszystkie zainstalowane urządzenia, osprzęt oraz roboty budowlane gwarancji na okres minimalny zgodnie z Specyfikacją Warunków Zamówienia oraz umową.
- Wykonawca sporządził kompletną dokumentację powykonawczą wraz z załączeniem stosownych certyfikatów i atestów dotyczących zastosowanych rozwiązań i zainstalowanych urządzeń.
- Wykonawca wykonał w ramach ceny ryczałtowej wszystkie roboty towarzyszące i odtworzeniowe w szczególności : roboty rozbiórkowe (przekucia, przebiccia, itp.), wywóz i utylizacja materiałów uzyskanych z demontażu i rozbiórek (w tym opłata za korzystanie ze środowiska), roboty odtworzeniowe tynków i powłok malarskich itp.

1.2.5 ROBOTY WYKOŃCZENIOWE

Do obowiązków Wykonawcy w ramach ceny ryczałtowej należy poza wykonaniem robót zasadniczych (budowlano-montażowych i instalacyjnych), wykonanie wszystkich robót towarzyszących i odtworzeniowych, w szczególności wykończeniowych tj. : naprawa i uzupełnienie uszkodzonych, tynków wewnętrznych, zamurowanie otworów po przebiciach, przekuciach, zamurowanie bruzd, odtworzenie i uzupełnienie powłok malarskich wewnętrznych zgodnych co do faktury i kolorystyki z istniejącymi, naprawienie i uzupełnienie brakujących części posadzek, odtworzenie uszkodzonych lub zniszczonych podczas transportu chodników, trawników, fragmentów dróg itp.

Wszystkie roboty odtworzeniowe powinny być wykonane z najwyższą starannością i będą podlegały odbiorowi jakościowemu przez Zamawiającego.

1.2.6 ZAGOSPODAROWANIE TERENU

W związku z prowadzeniem prac polegających na remoncie pomieszczeń z przeznaczeniem na archiwum zakładowe w budynku przy ul. Ogrodowej 5/7 w Warszawie będącego własnością Wojewódzkiego Funduszu Ochrony Środowiska i Gospodarki Wodnej w Warszawie nie planuje się zmian w zagospodarowaniu terenu wokół obiektu. Po wykonaniu robót objętych zamówieniem publicznym Wykonawca przywróci teren do stanu przed wykonaniem prac. Zamawiający wymaga, aby Wykonawca w ramach ceny ryczałtowej poza robotami zasadniczymi oraz pracami budowlano-montażowymi wykonał wszystkie roboty towarzyszące i odtworzeniowe w szczególności: odbudował i wiernie odtworzył uszkodzone podczas transportu i demontażu/montażu urządzeń drogi, chodniki, opaski wokół budynków, odtworzył trawniki, zieleńce i ewentualne nasadzenia, sprzątnął teren budowy po zakończeniu robót (w tym wywóz i utylizacja odpadów), zdemobilizował zaplecza, składowiska odpadów itd.

Wykonawca, po zakończeniu robót budowlanych i instalacyjnych ma obowiązek przywrócenia do porządku terenu budowy oraz terenów sąsiadujących z terenem budowy i złożenia stosownego oświadczenia.

1.2.7 WYMAGANIA DOTYCZĄCE MATERIAŁÓW, BADAŃ I ODBIORU ROBÓT BUDOWLANYCH

Wykonawca jest odpowiedzialny za pełną kontrolę robót i jakość materiałów oraz ich odpowiednie zastosowanie, aby nie stracić gwarancji na poszczególne elementy oraz zapewnia odpowiedni system kontroli. W przypadku, gdy normy nie obejmują jakiegoś badania, należy stosować wytyczne krajowe lub inne procedury zaakceptowane przez Zamawiającego. Przed przystąpieniem do pomiarów i badań Wykonawca powiadomi Zamawiającego o rodzaju, miejscu i terminie badania, a wyniki pomiarów

i badań przedstawi na piśmie do akceptacji. Wszystkie koszty związane z organizowaniem i prowadzeniem badań materiałów i robót ponosi Wykonawca. Wszystkie użyte do realizacji zamówienia materiały i urządzenia muszą spełniać wymagania obowiązujących przepisów oraz posiadać odpowiednie certyfikaty i atesty.

Roboty podlegają następującym etapom odbioru:

- odbiór częściowy,
- odbiór końcowy,

Odbiór częściowy powinien być przeprowadzany dla tych elementów lub części instalacji, do których zanika dostęp w wyniku postępu robót i jest ściśle związany realizowaniem robót, zgodnie z harmonogramem rzeczowo-finansowym. Odbiór częściowy przeprowadza się w trybie przewidzianym dla odbioru końcowego. Po dokonaniu odbioru częściowego należy sporządzić protokół potwierdzający prawidłowe wykonanie robót, zgodność wykonania instalacji z projektem technicznym i pozytywny wynik niezbędnych badań odbiorczych.

W przypadku negatywnego wyniku odbioru częściowego, w protokole należy określić zakres i termin wykonania prac naprawczych lub uzupełniających, po wykonaniu tych prac należy ponownie dokonać odbioru częściowego.

Odbiór końcowy polega na finalnej ocenie rzeczywistego wykonania robót w odniesieniu do ich ilości, jakości i wartości. Całkowite zakończenie robót oraz gotowość do odbioru końcowego będzie stwierdzona przez Wykonawcę pisemnym powiadomieniem o tym fakcie Zamawiającego. Komisja odbierająca roboty dokona ich oceny jakościowej na podstawie przedłożonych dokumentów, wyników badań, pomiarów, ocenie wizualnej oraz zgodności wykonania robót z dokumentacją projektową. Podstawowym dokumentem do dokonania odbioru końcowego robót jest Protokół Końcowy Odbioru Robót podpisany bez zastrzeżeń przez Zamawiającego oraz Wykonawcę.

Do odbioru końcowego Wykonawca jest zobowiązany przygotować następujące dokumenty:

- dokumentację projektową podstawową z naniesionymi zmianami oraz dodatkową, jeśli została sporządzona w trakcie realizacji Umowy,
- ustalenia technologiczne,
- wyniki ekspertyz, pomiarów kontrolnych i badań,
- deklaracje zgodności, atesty lub certyfikaty zgodności wbudowanych materiałów i urządzeń,

- instrukcje obsługi i serwisu zainstalowanych urządzeń.

Zakres opracowań musi odpowiadać wymogom jednostek zatwierdzających, opiniujących lub wymagających przedstawienia określonego opracowania ze szczególnym uwzględnieniem przepisów ppoż.

W przypadku, gdy wg komisji roboty pod względem przygotowania dokumentacji nie będą gotowe do odbioru końcowego, komisja w porozumieniu z Wykonawcą wyznaczy ponowny termin odbioru końcowego robót.

Wszystkie zarządzone przez komisję roboty poprawkowe lub uzupełniające Wykonawca wykona w terminach uzgodnionych z Zamawiającym. Wykonawca zagwarantuje, że dostarczy ujęte w umowie urządzenia fabrycznie nowe, kompletne, o wysokim standardzie, zarówno pod względem jakości jak i funkcjonalności, a także wolne od wad materiałowych i konstrukcyjnych.

Wykonawca zagwarantuje także, że dostarczy pełną dokumentację (w języku polskim) dotyczącą użytkowania i konserwacji oraz, że przeszkoli wybrany personel Zamawiającego w zakresie użytkowania i konserwacji urządzeń.

Do obowiązku Wykonawcy należy upewnienie się, że przekazane instrukcje obsługi zawierają:

- zestawienie dostarczonych urządzeń z podaną nazwą producenta, numerem seryjnym i katalogowym urządzenia,
- listę rutynowych czynności związanych z obsługą każdego z dostarczonych urządzeń,
- listę dostarczonych części zamiennych,
- listę narzędzi i substancji konserwujących,
- rysunki i schematy ideowe i diagramy urządzeń kontrolnych i układów pomiarowych,
- schematy połączeń elektrycznych pomiędzy urządzeniami kontrolnymi i zamontowanymi urządzeniami,
- pełną i związłą instrukcję całego dostarczonego wyposażenia,
- instrukcje BHP i ppoż. (w tym zaktualizowany plan ewakuacyjny budynku),

W instrukcji stanowiskowej należy zamieścić:

- opis ustawień,

- opis postępowania podczas awarii,
- charakterystykę przeglądów technicznych, remontów terminowych, konserwacji urządzeń i systemów,
- zalecenia BHP i ppoż.

Instrukcja BHP musi być opracowana przez rzeczoznawcę do spraw BHP i ergonomii pracy, natomiast instrukcja ppoż. przez rzeczoznawcę do spraw ochrony przeciwpożarowej. Wszystkie dokumenty należy przygotować z zachowaniem wymogów prawa i obowiązujących norm.

1.2.8 UBEZPIECZENIE I GWARANCJA

Wykonawca powinien posiadać opłacone ubezpieczenie od odpowiedzialności cywilnej w zakresie prowadzonej działalności związanej z przedmiotem zamówienia na kwotę określoną w Specyfikacji Warunków Zamówienia lub umowie z Zamawiającym. Warunkiem rozpoczęcia robót budowlanych jest okazanie potwierdzonej polisy najpóźniej w dniu zawarcia umowy.

Wykonawca udzieli Zamawiającemu gwarancji, w której w pełni zabezpiecza technicznie i użytkowo wykonane roboty oraz zamontowane urządzenia i wyposażenia na okres wskazany w karcie gwarancyjnej jakości wykonania robót. Okres gwarancji liczony będzie od dnia podpisania przez Zamawiającego protokołu końcowego oznaczającego odebranie robót. W okresie trwania gwarancji Wykonawca zobowiązany jest do usuwania wszelkich zgłaszanych przez Zamawiającego usterek i problemów związanych z prawidłowym funkcjonowaniem urządzeń. Czas reakcji na zgłoszoną usterkę oraz czas jej usunięcia będzie szczegółowo określony w Umowie z Zamawiającym.

1.2.9 OCHRONA ŚRODOWISKA

Obowiązkiem Wykonawcy jest znajomość i stosowanie w czasie prowadzenia robót wszelkich przepisów dotyczących ochrony środowiska naturalnego.

Materiały, które w sposób trwały są szkodliwe dla otoczenia, nie będą dopuszczone do użycia. Dotyczy to również materiałów wywołujących szkodliwe promieniowanie o stężeniu przekraczającym wartości dopuszczalne. Inne materiały wykazujące właściwości szkodliwe dla otoczenia tylko podczas wykonywania robót, a których szkodliwość zanika np. materiały pyłaste, będą dopuszczone do użycia tylko pod rygorem bezwarunkowego przestrzegania wymagań technologicznych wbudowania tych materiałów. Na Wykonawcy spoczywa obowiązek uzyskania wszelkich upoważnień i pozwoleń od organów administracyjnych jeśli zastosowanie jakichkolwiek materiałów tego wymaga.

W czasie trwania robót remontowych do obowiązków Wykonawcy należy:

- utrzymywanie Terenu Budowy,
- podejmowanie wszelkich uzasadnionych kroków mających na celu stosowanie się do przepisów i norm dotyczących ochrony środowiska na terenie i wokół terenu budowy oraz unikanie uszkodzeń lub uciążliwości dla osób lub własności społecznej i innych, a wynikających ze skażenia, hałasu lub innych przyczyn powstałych w następstwie jego sposobu działania.

Stosując się do tych wymagań będzie miał szczególny wzgląd na:

- lokalizację zapleczy, składowisk, wykopów i dróg dojazdowych;
- środki ostrożności i zabezpieczenia przed:
 - zanieczyszczeniem zbiorników i cieków wodnych pyłami lub substancjami toksycznymi
 - zanieczyszczeniem powietrza pyłami i gazami,
 - możliwością powstania pożaru,
 - nadmiernym hałasem.

Ze względu na bliskie sąsiedztwo obiektów mieszkalnych oraz w celu ochrony klimatu akustycznego prace rozbiórkowe i inne roboty wykonywane przy pomocy sprzętu emitującego hałas należy prowadzić w porze dziennej po uzgodnieniu z Zamawiającym.

2 CZĘŚĆ INFORMACYJNA

2.1 DOKUMENTY POTWIERDZAJĄCE ZGODNOŚĆ ZAMIERZENIA BUDOWLANEGO Z WYMAGANIAMI WYNIKAJĄCYMI Z ODRĘBNYCH PRZEPISÓW

Zamawiający informuje, iż Wykonawca, w ramach ceny ryczałtowej, będzie zobowiązany do zebrania i ujęcia w opracowaniach projektowych wszystkich wymaganych prawem i niezbędnych dokumentów potwierdzających zgodność przedmiotowego zamierzenia budowlanego z wymaganiami wynikającymi z odrębnych przepisów.

2.2 OŚWIADCZENIE ZAMAWIAJĄCEGO STWIERDZAJĄCE JEGO PRAWO DO DYSPONOWANIA NIERUCHOMOŚCIĄ NA CELE BUDOWLANE

Zamawiający oświadcza, iż posiada pełne prawo do dysponowania na cele budowlane nieruchomościami, na których będzie realizowana inwestycja.

2.3 PRZEPISY PRAWNE I NORMY ZWIĄZANE Z PROJEKTOWANIEM I WYKONANIEM ZAMIERZENIA BUDOWLANEGO

Zamawiający informuje, że przy projektowaniu i wykonywaniu robót budowlanych i instalacyjnych obowiązującymi są wydania Polskich Norm przenoszących europejskie normy zharmonizowane (datowane nie później niż 30 dni przed datą składania ofert), o ile nie postanowiono inaczej. W przypadku braku Polskich Norm przenoszących europejskie normy zharmonizowane uwzględnia się: europejskie aprobaty techniczne, wspólne specyfikacje techniczne, normy państw członkowskich Unii Europejskiej przenoszące europejskie normy zharmonizowane, Polskie Normy wprowadzające normy międzynarodowe, Polskie Normy, polskie aprobaty techniczne.

Ponadto Zamawiający informuje, że Wykonawca zobowiązany jest przestrzegać i stosować niżej wymienione normy, akty prawne i rozporządzenia:

- Ustawa z dnia 11 września 2019 r. Prawo zamówień publicznych (Dz. U. 2021 poz. 1129)
- Ustawa z dnia 7 lipca 1994 r. Prawo budowlane (Dz. U. 2020 poz. 1333)
- Ustawa z dnia 10 kwietnia 1997 r. - Prawo energetyczne (Dz. U. 2021 poz. 716 z późn. zm.)
- Ustawa z dnia 16 kwietnia 2004 r. o ochronie przyrody (Dz. U. 2021 poz. 1098)
- Rozporządzenie Ministra Spraw Wewnętrznych i Administracji z dnia 2 grudnia 2015 r. w sprawie uzgadniania projektu budowlanego pod względem ochrony przeciwpożarowej (Dz. U. 2015 r., poz. 2117)
- Rozporządzenie Rady Ministrów z dnia 10 września 2019 r. w sprawie przedsięwzięć

- mogących znacząco oddziaływać na środowisko (Dz. U. 2019 poz. 1839)
- Rozporządzenie Ministra Inwestycji i Rozwoju z dnia 29 kwietnia 2019 r. w sprawie przygotowania zawodowego do wykonywania samodzielnych funkcji technicznych w budownictwie (Dz. U. 2019 poz. 831)
 - Rozporządzenie Ministra Rodziny, Pracy i Polityki Społecznej z dnia 12 czerwca 2018 r. w sprawie najwyższych dopuszczalnych stężeń i natężeń czynników szkodliwych dla zdrowia w środowisku pracy (Dz. U. 2018 poz. 1286 z późn. zm.)
 - Rozporządzenie Ministra Infrastruktury z dnia 2 września 2004 r. w sprawie szczegółowego zakresu i formy dokumentacji projektowej, specyfikacji technicznych wykonania i odbioru robót budowlanych oraz programu funkcjonalno-użytkowego (Dz. U. 2013 poz. 1129)
 - Rozporządzenie Ministra Infrastruktury z dnia 18 maja 2004 r. w sprawie określenia metod i podstaw sporządzania kosztorysu inwestorskiego, obliczania planowanych kosztów prac projektowych oraz planowanych kosztów robót budowlanych określonych w programie funkcjonalno-użytkowym (Dz. U. 2004 nr 130 poz. 1389)
 - Rozporządzenie Ministra Infrastruktury z dnia 12 kwietnia 2002 r. w sprawie warunków technicznych, jakim powinny odpowiadać budynki i ich usytuowanie (Dz. U. 2019 poz. 1065 z późn. zm.)
 - Rozporządzenie Prezesa Rady Ministrów z dnia 18 stycznia 2011 r. w sprawie instrukcji kancelaryjnej, jednolitych rzeczowych wykazów akt oraz instrukcji w sprawie organizacji i zakresu działania archiwów zakładowych (Dz. U. 2011 nr 14 poz. 67)
 - Rozporządzenie Ministra Infrastruktury z dnia 26 czerwca 2002 r. w sprawie dziennika budowy, montażu i rozbiórki, tablicy informacyjnej oraz ogłoszenia zawierającego dane dotyczące bezpieczeństwa pracy i ochrony zdrowia (Dz. U. 2018 poz. 963)
 - Rozporządzenie Ministra Rozwoju z dnia 11 września 2020 r. w sprawie szczegółowego zakresu i formy projektu budowlanego (Dz. U. 2020 poz. 1609 z późn. zm.)
 - Rozporządzenie Ministra Infrastruktury z dnia 23 czerwca 2003 r. w sprawie informacji dotyczącej bezpieczeństwa i ochrony zdrowia oraz planu bezpieczeństwa i ochrony zdrowia (Dz. U. 2003 nr 120 poz. 1126)
 - Ustawa z dnia 24 sierpnia 1991 r. o ochronie przeciwpożarowej (Dz. U. 2021 poz. 869)
 - Rozporządzenie Ministra Spraw Wewnętrznych i Administracji z dnia 7 czerwca 2010 r. w sprawie ochrony przeciwpożarowej budynków, innych obiektów budowlanych i terenów (Dz. U. 2010 nr 109 poz. 719 z późn. zm.)
 - Rozporządzenie Ministra Spraw Wewnętrznych i Administracji z dnia 2 grudnia 2015 r. w sprawie uzgadniania projektu budowlanego pod względem ochrony przeciwpożarowej (Dz. U. 2015 poz. 2117)
 - Rozporządzenie Ministra Rozwoju z dnia 2 czerwca 2016 r. w sprawie wymagań dla sprzętu elektrycznego (Dz. U. 2016 poz. 806).
 - Ustawa z dnia 16 kwietnia 2004 r. o wyrobach budowlanych (Dz. U. 2021 poz. 1213)

- Rozporządzenie Ministra Infrastruktury i Budownictwa z dnia 17 listopada 2016 r. w sprawie krajowych ocen technicznych (Dz. U. 2016 poz. 1968)
- Ustawa z dnia 26 czerwca 1974 r. Kodeks pracy (Dz. U. 2020 poz. 1320)
- Rozporządzenie Ministra Pracy i Polityki Socjalnej z dnia 26 września 1997 r. w sprawie ogólnych przepisów bezpieczeństwa i higieny pracy (Dz. U. 2003 nr 1169 poz. 1650 z późn. zm.)
- Rozporządzenie Ministra Infrastruktury z dnia 6 lutego 2003 r. w sprawie bezpieczeństwa i higieny pracy podczas wykonywania robót budowlanych (Dz. U. 2003 nr 47 poz. 401)
- Rozporządzenie Ministra Energii z dnia 28 sierpnia 2019 r. w sprawie bezpieczeństwa i higieny pracy przy urządzeniach energetycznych (Dz. U. 2021 poz. 1210)
- Rozporządzenie Ministra Gospodarki z dnia 20 września 2001 r. w sprawie bezpieczeństwa i higieny pracy podczas eksploatacji maszyn i innych urządzeń technicznych do robót ziemnych, budowlanych i drogowych (Dz. U. 2020 poz. 1461)
- Ustawa z dnia 14 grudnia 2012 r. o odpadach (Dz.U. 2021 poz. 779)
- Ustawa z dnia 11 września 2015 r. o zużytym sprzęcie elektrycznym i elektronicznym (Dz. U. 2020 poz. 1893)
- PN-EN 61140:2005 Ochrona przed porażeniem prądem elektrycznym - Wspólne aspekty instalacji i urządzeń
- PN-EN 61140:2005/A1:2008 Ochrona przed porażeniem prądem elektrycznym - Wspólne aspekty instalacji i urządzeń
- PN-EN 61293:2000 Znakowanie urządzeń elektrycznych danymi znamionowymi dotyczącymi zasilania elektrycznego - Wymagania bezpieczeństwa
- PN-HD 60364-1:2010 Instalacje elektryczne niskiego napięcia - Część 1: Wymagania podstawowe, ustalanie ogólnych charakterystyk, definicje
- PN-HD 60364-4-41:2009 Instalacje elektryczne niskiego napięcia - Część 4-41: Ochrona dla zapewnienia bezpieczeństwa - Ochrona przed porażeniem elektrycznym
- PN-HD 60364-4-42:2011 Instalacje elektryczne niskiego napięcia -- Część 4-42: Ochrona dla zapewnienia bezpieczeństwa - Ochrona przed skutkami oddziaływania ciepłego
- PN-HD 60364-4-43:2012 Instalacje elektryczne niskiego napięcia - Część 4-43: Ochrona dla zapewnienia bezpieczeństwa - Ochrona przed prądem przetężeniowym
- PN-HD 60364-4-444:2012 Instalacje elektryczne niskiego napięcia - Część 4-444: Ochrona dla zapewnienia bezpieczeństwa - Ochrona przed zakłóceniami napięciowymi i zaburzeniami elektromagnetycznymi
- PN-HD 60364-5-51:2011 Instalacje elektryczne w obiektach budowlanych - Część 5-51: Dobór i montaż wyposażenia elektrycznego - Postanowienia ogólne
- PN-HD 60364-5-534:2012 Instalacje elektryczne niskiego napięcia -- Część 5-53: Dobór i montaż wyposażenia elektrycznego - Odłączanie izolacyjne, łączenie i sterowanie -- Sekcja 534: Urządzenia do ochrony przed przepięciami

- PN-HD 60364-5-54:2011 Instalacje elektryczne niskiego napięcia - Część 5-54: Dobór i montaż wyposażenia elektrycznego - Układy uziemiające i przewody ochronne
- PN-HD 60364-6:2008 Instalacje elektryczne niskiego napięcia - Część 6: Sprawdzenie
- PN-HD 60364-7-704:2010 Instalacje elektryczne niskiego napięcia - Część 7-704: Wymagania dotyczące specjalnych instalacji lub lokalizacji - Instalacje na terenie budowy i rozbiórki
- PN-IEC 60364-4-45:1999 Instalacje elektryczne w obiektach budowlanych - Ochrona dla zapewnienia bezpieczeństwa - Ochrona przed obniżeniem napięcia
- PN-IEC 60364-4-473:1999 Instalacje elektryczne w obiektach budowlanych - Ochrona dla zapewnienia bezpieczeństwa - Stosowanie środków ochrony zapewniających bezpieczeństwo - Środki ochrony przed prądem przetężeniowym
- PN-IEC 60364-4-482:1999 Instalacje elektryczne w obiektach budowlanych - Ochrona dla zapewnienia bezpieczeństwa - Dobór środków ochrony w zależności od wpływów zewnętrznych. Ochrona przeciwpożarowa
- PN-IEC 60364-5-52:2002 Instalacje elektryczne w obiektach budowlanych - Dobór i montaż wyposażenia elektrycznego – Oprzewodowanie
- PN-IEC 60364-5-523:2001 Instalacje elektryczne w obiektach budowlanych - Dobór i montaż wyposażenia elektrycznego - Obciążalność prądowa długotrwała przewodów
- PN-IEC 60364-5-53:2000 Instalacje elektryczne w obiektach budowlanych - Dobór i montaż wyposażenia elektrycznego - Aparatura rozdzielcza i sterownicza
- PN-IEC 60364-5-537:1999 Instalacje elektryczne w obiektach budowlanych - Dobór i montaż wyposażenia elektrycznego - Aparatura rozdzielcza i sterownicza - Urządzenia do odłączania izolacyjnego i łączenia

Zamawiający informuje, że Wykonawca na bieżąco winien uwzględniać zmiany w/w rozporządzeniach, ustawach przepisach itp. oraz uwzględniać je w opracowaniu dokumentacji projektowej i podczas prowadzenia prac oraz stosować się do innych obowiązujących przepisów nie ujętych powyżej, a dotyczących przedmiotowego zakresu robót.

2.4 INNE POSIADANE INFORMACJE I DOKUMENTY NIEZBĘDNE DO ZAPROJEKTOWANIA ROBÓT BUDOWLANYCH

2.4.1 KOPIA MAPY ZASADNICZEJ

Zamawiający informuje, iż nie posiada aktualnych map zasadniczych obszarów objętych przedmiotową inwestycją. Uzyskanie wszelkich niezbędnych map, w tym do celów projektowych leży

po stronie Wykonawcy, a koszty wynikające z ich przygotowania należy uwzględnić w cenie ryczałtowej.

2.4.2 WYNIKI BADAŃ GRUNTOWO-WODNYCH NA TERENIE BUDOWY DLA POTRZEB POSADOWIENIA OBIEKTÓW

Zamawiający informuje, że nie posiada aktualnych badań gruntowo-wodnych dla terenów na których posadowione są objęte projektem budynki, jednakże zwraca uwagę, że zamówienie publiczne obejmuje roboty dla których takie badania mogą okazać się niezbędne dla prawidłowego zaprojektowania i wykonania prac budowlanych. Jednocześnie Zamawiający informuje, że w razie konieczności przeprowadzenie takich badań należy do obowiązków Wykonawcy i powinno być uwzględnione w cenie ryczałtowej.

2.4.3 ZALECENIA KONSERWATORSKIE KONSERWATORA ZABYTKÓW

Zamawiający informuje, że budynek objęty projektem nie znajduje się na obszarze objętym ochroną konserwatorską i nie jest wpisany do rejestru zabytków. W związku z tym przeprowadzenie robót budowlanych i instalacyjnych nie wymaga uzgodnień z konserwatorem zabytków.

2.4.4 INWENTARYZACJĘ ZIELENI

Zamawiający informuje, że nie posiada inwentaryzacji zieleni dla obszarów, na których realizowana będzie inwestycja.

2.4.5 DANE Z ZAKRESU OCHRONY ŚRODOWISKA

Realizacja planowanego przedsięwzięcia nie spowoduje zmiany powierzchni zabudowy przedmiotowych nieruchomości. W ramach robót budowlanych polegających na remoncie pomieszczeń z przeznaczeniem na archiwum zakładowe prace budowlane realizowane będą z użyciem materiałów posiadających atesty i aprobaty techniczne dopuszczające do stosowania w budownictwie. Wymogom ochrony środowiska odpowiadać będzie również używany w miejscu inwestycji sprzęt. Prowadzone prace będą wykonywane w sposób ograniczający wszelkie uciążliwości do niezbędnego minimum. Emisja zanieczyszczeń nie przekroczy dopuszczalnych stężeń, natomiast emitowany hałas nie przekroczy granic normatywnych natężeń. W trakcie realizacji robót zostanie wyodrębnione i zorganizowane miejsce na gromadzenie odpadów. Realizacja inwestycji nie będzie

również negatywnie oddziaływać na sąsiednie nieruchomości. W wyniku realizacji przedsięwzięcia nie przewiduje się wzrostu oddziaływania obiektów na środowisko, niemniej jednak Zamawiający informuje, że ostateczna analiza i ewentualne uzyskanie decyzji środowiskowej leży po stronie Wykonawcy i w razie konieczności powinno być ujęte w cenie ryczałtowej.

2.4.6 POMIARY RUCHU DROGOWEGO, HAŁASU I INNYCH UCIAŹLIWOŚCI

Nie dotyczy

2.4.7 INWENTARYZACJĘ LUB DOKUMENTACJĘ OBIEKTÓW BUDOWLANYCH, JEŻELI PODLEGAJĄ ONE PRZEBUDOWIE, ODBUDOWIE, ROZBUDOWIE, NADBUDOWIE, ROZBIÓRKOM LUB REMONTOM W ZAKRESIE ARCHITEKTURY, KONSTRUKCJI, INSTALACJI I URZĄDZEŃ TECHNOLOGICZNYCH, A TAKŻE WSKAZANIA ZAMAWIAJĄCEGO DOTYCZĄCE ZACHOWANIA URZĄDZEŃ NAZIEMNYCH I PODZIEMNYCH ORAZ OBIEKTÓW PRZEWIDZIANYCH DO ROZBIÓRKI I EWENTUALNE UWARUNKOWANIA TYCH ROZBIÓREK

Zamawiający informuje, iż posiada inwentaryzację lub archiwalną dokumentację architektoniczną dla budynków objętych projektem i jest ona dostępna do wglądu w siedzibie Zamawiającego, a także zostanie na życzenie udostępniona wybranemu w drodze przetargu Wykonawcy.

2.4.8 POROZUMIENIA, ZGODY LUB POZWOLENIA ORAZ WARUNKI TECHNICZNE I REALIZACYJNE ZWIĄZANE Z PRZYŁĄCZENIEM OBIEKTU DO ISTNIEJĄCYCH SIECI WODOCIĄGOWYCH, KANALIZACYJNYCH, CIEPLNYCH, GAZOWYCH, ENERGETYCZNYCH I TELETECHNICZNYCH ORAZ DRÓG SAMOCHODOWYCH, KOLEJOWYCH LUB WODNYCH

Zamawiający informuje, że budynki objęte projektem są aktualnie przyłączone do wszystkich wymaganych mediów, a ewentualne uzyskanie dodatkowych pozwoleń i uzgodnień związanych z realizacją zadania należy do obowiązków Wykonawcy i powinno być ujęte w cenie ryczałtowej.

2.4.9 DODATKOWE WYTYCZNE INWESTORSKIE I UWARUNKOWANIA ZWIĄZANE Z BUDOWĄ I JEJ PRZEPROWADZENIEM.

Zamawiający informuje, że zawarte w PFU liczby dotyczące ilości, wymiarów, wagi lub innych parametrów, mają wyłącznie charakter informacyjny i są jedynie bazą dla parametrów, jednakową dla wszystkich wykonawców biorących udział w postępowaniu. Faktyczne ilości wykonanych robót, dostaw i usług, które okażą się niezbędne do wykonania po opracowaniu dokumentacji projektowej przez Wykonawcę nie będą miały znaczenia dla ceny ryczałtowej. Wykonawca zobowiązany jest zaprojektować i wykonać wszystkie roboty objęte niniejszym zamówieniem publicznym z najwyższą starannością, wysokiej jakości, korzystając z najnowszej wiedzy technicznej oraz przewidzieć i ująć w

cenie ryczałtowej wszystkie inne prace niezbędne do prawidłowego wykonania przedmiotu zamówienia.

3. ZAŁĄCZNIKI

1. Koncepcja zagospodarowania pomieszczeń archiwum

Opracował:

mgr inż. Krzysztof Żmudzki

Konceptcja zagospodarowania pomieszczeń archiwum

