

DOKUMENTACJA PROJEKTOWA

BUDOWLANY

NR

JEDNOSTKA PROJEKTOWA:	PRACOWNIA PROJEKTOWA – ANITA ŁĄCKA KOLONIA, UL. PORĘBA 71 32-329 BOLESŁAW e-mail: anita.lacka.proj@wp.pl tel. 608327425
TEMAT:	ROBOTY BUDOWLANE DOTYCZĄCE WYMIANY STOLARKI OKIENNEJ W BUDYNKU „STAREJ” SZKOŁY PODSTAWOWEJ w BOLESŁAWIU
OBIEKT:	BUDYNEK UŻYTECZNOŚCI PUBLICZNEJ
ADRES:	ul. GŁÓWNA 96 32-329 BOLESŁAW
KATEGORIA OBIEKTU:	IX KATEGORIA
JEDNOSTKA EWIDENCYJNA:	121203_2, BOLESŁAW
OBRĘB:	Nr 0001, BOLESŁAW, DZIAŁKA NR EW. GR. 710/2
INWESTOR:	GMINA BOLESŁAW ul. GŁÓWNA 58 32-329 BOLESŁAW



ZESPÓŁ PROJEKTOWY	IMIĘ I NAZWISKO	NR UPRAWNIEŃ	PODPIS
PROJEKTANT BRANŻA BUDOWLANA:	mgr inż. ANITA ŁĄCKA	upr. bud. do projektowania i kierowania budową bez ograniczeń w specj. konstr.budowl. MAP/0491/PWBKb/15	

CZERWIEC 2021 r

SPIS ZAWARTOŚCI PROJEKTU

I. Załączniki:

– Oświadczenia projektantów		str.1
– Kserokopie uprawnień oraz wpisów do Izby Samorządu Zawodowego		str.2-3
– Informacja dotycząca bezpieczeństwa i ochrony zdrowia		str.4-6
– Mapa zasadnicza	skala 1:500	str.7

II. Projekt budowlany:

– Opis techniczny		str.8-12
– Część graficzna		

1. INWENTARYZACJA

– rys. nr I 01 - Rzut piwnic	skala 1:200	str.13
– rys. nr I 02 - Rzut parteru	skala 1:200	str.14
– rys. nr I 03 - Rzut piętra	skala 1:200	str.15

2. PROJEKT BUDOWLANY

– rys. nr B 01 - Rzut piwnicy	skala 1: 200	str.16
– rys. nr B 02 - Rzut parteru	skala 1: 200	str.17
– rys. nr B 03 - Rzut piętra	skala 1: 200	str.18
– rys. nr B 04 - Elewacja południowa	skala 1: 200	str.19
– rys. nr B 05 - Elewacja północna	skala 1: 200	str.20
– rys. nr B 06 – Elewacja wschodnia	skala 1: 200	str.21
– rys. nr B 07– Elewacja zachodnia	skala 1: 200	str.22
– rys. nr B 08 – Elewacja zachodnia od strony dziedzińca	skala 1: 200	str.23
– rys. nr B 09 – Elewacja wschodnia od strony dziedzińca	skala 1: 200	str.24
– rys. nr B 10 – Zestawienie stolarki okiennej	skala 1:100	str.25

Bolesław, czerwiec 2021r.

OŚWIADCZENIE

Na podstawie art. 20 ust. 4 ustawy z dnia 7 lipca 1994r – Prawo budowlane (tekst jednolity: Dz. U. z 2006r, nr 156 poz. 1118 z późniejszymi zmianami) oświadczam, że projekt budowlany pn:

**ROBOTY BUDOWLANE DOTYCZĄCE WYMIANY
STOLARKI OKIENNEJ W BUDYNKU
„STAREJ” SZKOŁY PODSTAWOWEJ w BOLESŁAWIU**

**ul. GŁÓWNA 96 , 32-329 BOLESŁAW
- działka nr ew. gr. 710/2”**

został opracowany zgodnie z obowiązującymi przepisami oraz zasadami wiedzy technicznej.

mgr inż. Anita Łącka

/projektant- budownictwo /

INFORMACJA DOTYCZĄCA BEZPIECZEŃSTWA **I OCHRONY ZDROWIA**

Opracowana na podstawie Rozporządzenia Ministra Infrastruktury z dnia 23 czerwca 2003r (Dz.U.Nr 120 poz.1126 z dnia 10 lipca 2003r) w sprawie informacji dot. BIOZ.

Nazwa i adres obiektu budowlanego:

SZKOŁA PODSTAWOWA im. STANISŁAWA STASZICA – BUDYNEK „STAREJ” SZKOŁY
ul. GŁÓWNA 96, 32-329 BOLESŁAW,
Działka nr ew. gr.710/2

Inwestor:

GMINA BOLESŁAW
32-329 BOLESŁAW, ul. GŁÓWNA 58

Opracował:

mgr inż. ANITA ŁĄCKA

Zakres robót dla całego zamierzenia budowlanego oraz kolejność realizacji .

Przedmiotem opracowania jest projekt pn:

ROBOTY BUDOWLANE DOTYCZĄCE WYMIANY

STOLARKI OKIENNEJ W BUDYNKU

„STAREJ” SZKOŁY PODSTAWOWEJ w BOLESŁAWIU

Harmonogram robót:

- Oznaczenie i ogrodzenie terenu robót;
- Prace przygotowawcze;
- Demontaż istniejącej stolarki okiennej i parapetów zewnętrznych
- Przygotowanie otworów do ponownego montażu okien,
- Prace przy montażu stolarki okiennej,
- Wykonanie uszczelnień okien pianką samorozprężną,
- Wykonanie parapetów zewnętrznych,
- Wykonanie obróbek tynkarskich do lica ścian wewnętrznych i zewnętrznych,
- Prace malarskie,
- Prace wykończeniowe.

1 Wykaz istniejących obiektów budowlanych

W bezpośrednim pobliżu obiektu objętego częściowym opracowaniem brak innych obiektów budowlanych.

2 Wykaz elementów zagospodarowania działki lub terenu, które mogą stworzyć zagrożenie bezpieczeństwa i zdrowia ludzi

Teren budowy powinien być ogrodzony lub skutecznie zabezpieczony. Wysokość ogrodzenia – min- 1,5 m. Zamontować znak „Uwaga ! Roboty na wysokości!, Uwaga ! Roboty budowlane! Strefa niebezpieczna, w której istnieje zagrożenie spadania z wysokości przedmiotów, powinna być ogrodzona balustradami i oznakowana.

3 Przewidywane zagrożenia mogące wystąpić podczas realizacji robót budowlanych

- Niebezpieczeństwo związane z pracą na wysokościach,
- Porażenie prądem przy obsłudze sprzętu elektromechanicznego,
- Porażenie prądem przy obsłudze sprzętu elektromechanicznego,

4 Wskazanie sposobu prowadzenia instruktażu pracowników przed przystąpieniem do realizacji robót szczególnie niebezpiecznych:

- Pracownicy wykonujący prace budowlane muszą posiadać aktualne badania lekarskie z brakiem przeciwwskazań do pracy na wysokościach;

- Pracownicy powinni być przeszkoleni pod względem zagrożenia jakie występuje przy realizacji robót budowlano – montażowych;
- Przeprowadzenie instruktażu kierownik budowy odnotowuje w dzienniku budowy;

5 Środki techniczne i organizacyjne zapobiegające niebezpieczeństwu wynikającemu z wykonywania robót budowlanych:

- Zapewnienie szkolenia BHP;
- Przy demontażu i montażu ram i skrzydeł okiennych należy je dodatkowo zabezpieczyć przed upadkiem z wysokości
- Zapewnienie bezpieczeństwa osobom postronnym przebywającym w pobliżu miejsca budowy;
- Składowanie materiałów w miejscach do tego przeznaczonych i oznakowanych;
- Ogrodzenie terenu budowy;
- Odpowiednie oświetlenie placu budowy (przy wykonywaniu robót po zmroku);
- Sporządzenie harmonogramu prowadzonych prac;
- Zastosowanie niezbędnych środków ostrożności przy pracach budowlanych prowadzonych na wysokości;
- Zatrudnienie przy pracach budowlanych osób wykwalifikowanych z odpowiednimi uprawnieniami;
- Stosowanie materiałów i rozwiązań wymaga znajomości technologii.

6 Zalecenia końcowe:

Stwierdza się, iż projekt budowlany sporządzono zgodnie z normatywem techniczno – budowlanym oraz przepisami szczegółowymi i normami polskimi. Wszystkie prace budowlane należy wykonać zgodnie z powyższym projektem, pod nadzorem kierownika budowy oraz zgodnie z obowiązującymi przepisami i normami. Stosowanie materiałów i rozwiązań wymaga znajomości technologii. Wykonawca zobowiązany jest znać warunki stosowania poszczególnych rozwiązań i ich przestrzegać w trakcie budowy. Brak tych informacji w projekcie nie zwalnia wykonawcy z ich przestrzegania.

4



OPIS TECHNICZNY

1 PRZEDMIOT OPRACOWANIA

Przedmiotem opracowania jest projekt dotyczący wymiany stolarki okiennej w budynku „Starej” Szkoły Podstawowej w Bolesławiu oraz w sali gimnastycznej z zapleczem.

Do budynku „Starej” Szkoły Podstawowej dobudowano w 2010 r. gimnazjum oraz drugą salę gimnastyczną, części te są poza zakresem opracowania.

Budynek znajduje się na działce nr: 710/2 w Bolesławiu, ul. Główna 96, obręb Bolesław, jednostka ewidencyjna Bolesław.

Budynek jest własnością Gminy Bolesław.

2 PODSTAWA OPRACOWANIA

- Umowa IR. 272.18.2021 z dnia 28.04.2021 r. zawarta pomiędzy Gminą Bolesław - reprezentowaną przez :

Z-cę Wójta Gminy – mgr Agata Borkiewicz , a Pracownią Projektową – Anita Łącka.

- inwentaryzacja budowlana
- dokumentacja fotograficzna
- uzgodnienia z Inwestorem
- mapa zasadnicza w skali 1:500

3 CEL I ZAKRES OPRACOWANIA

Wymiana stolarki okiennej dotyczy wszystkich okien w budynku „Starej” Szkoły Podstawowej oraz w sali gimnastycznej z zapleczem, należącej do Szkoły Podstawowej.

Istniejąca stolarka okienna wykonana jest z PCV. Nowa stolarka okienna również wykonana z PCV, posiada identyczny podział, wymiary oraz kolorystykę jak stolarka istniejąca.

3.1 Zakres prac związanych z realizacją zadania

- roboty rozbiórkowe – wykucie istniejącej stolarki okiennej, rozebranie parapetów zewnętrznych, demontaż zewnętrznych krat okiennych.

- montaż stolarki okiennej z PCV, parapetów zewnętrznych z blachy powlekanej wraz z obróbką osadzenia,
- roboty tynkarskie – tynkowanie ościeży okiennych
- roboty malarskie – malowanie farbą emulsyjną ościeży
- wywiezienie materiałów z rozbiórki

4 DANE OGÓLNE

- miejscowość, adres: Bolesław
- województwo: małopolska
- gmina: Bolesław
- nr działki: 710/2
- obiekt: budynek Szkoły Podstawowej im. St. Staszica
- data budowy: 1937-1938 r

5 OPIS ROBÓT BUDOWLANO-MONTAŻOWYCH

5.1 Założenia materiałowe nowo projektowanej stolarki okiennej

STOLARKA OKIENNA

W budynku, w którym wymieniona zostanie istniejąca stolarka okienna wykonana z PCV, przyjęto okna z PCV o zwiększonej wartości współczynnika przenikania ciepła U dla całego okna, zgodnie z obowiązującym tj. $U \leq 0,9 \text{ W/m}^2\text{K}$, trzyszybowe, z termoramką.

W celu zapewnienia normatywnych warunków napływu powietrza zewnętrznego i zapewnienia sprawnego działania wentylacji grawitacyjnej, okna powinny posiadać szczelinę mikrowentylacyjną.

Okna powinny być wyposażone w okucia obwiedniowe, klamki metalowe epoksydowe lub malowane proszkowo w kolorze białym.

PARAPETY

Zastosować należy parapety zewnętrzne wykonane z blachy stalowej ocynkowanej o gr. 0,55mm, powlekane kilkoma warstwami powłok poliestrowych w kolorze brązowym.

5.2 Montaż stolarki okiennej

Przed przystąpieniem do wbudowania okien należy sprawdzić, czy elementy są wykonane odpowiednio do otworów i zapewniają luz obwodowy w granicach 10-20mm na każdą stronę. Zanim przystąpi się do ustawienia ościeżnicy w otworze okiennym, należy dokładnie oczyścić mur a w razie potrzeby pokryć podkładem gruntującym. Ramę należy dokładnie wypoziomować- zarówno w pionie jak i w poziomie oraz porównać jej przekątne stabilizując ją przy pomocy klinów. Bardzo ważnym elementem jest dopasowanie okna do wielkości otworu. Między nim, a ścianą muszą być zachowane szczeliny pozwalające pracować konstrukcji w trakcie zmian temperatury i wilgoci.

Należy pamiętać, aby od zewnętrznej strony okna uszczelnić materiałami o właściwościach paroprzepuszczalnych.

Po zamocowaniu okna przestrzeń pomiędzy ścianą, a ościeżnicą należy wypełnić poliuretanową pianką montażową. Gdy piana zastygnie, odcina się nadmiar, wyjmuje wcześniej włożone kliny, a luki wypełnia ponownie pianką poliuretanową. W celu ustabilizowania okna w płaszczyźnie muru należy pozostawić na stałe te kliny, na których okno stoi oraz boczne znajdujące się w jego górnej części na wysokości zawiasów.

5.3 Montaż parapetów

Parapety montować po uprzednim zamocowaniu stolarki okiennej. Po zamocowaniu i wypoziomowaniu parapetów należy je zaprawić zaprawą cementowo – wapienną. Należy pamiętać, aby parapet układać z odpowiednim spadkiem(min. 5%).

5.4 Roboty tynkarskie

Do wykonania tynków należy stosować zaprawy cementowo-wapienne.

Tynki należy wykonać w temperaturze nie niższej niż +5°C pod warunkiem, że w ciągu doby nie nastąpi spadek temperatury poniżej 0 °C.

Bezpośrednio przed tynkowaniem podłoże należy oczyścić z kurzu szczotkami oraz usunąć plamy z rdzy i tłustych substancji, a nowo wstawioną stolarkę zabezpieczyć przed uszkodzeniem w czasie tynkowania ościeży.

5.5 Roboty malarskie

Roboty malarskie powinny być wykonane dopiero po wyschnięciu tynków i miejsc naprawionych.

Przygotowana pod malowanie powierzchnia tynku powinna być oczyszczona od zanieczyszczeń mechanicznych (kurz, sadze, tłuszcze itp.) i chemicznych oraz osypujących się ziaren piasku.

Ościeża wewnętrzne należy pomalować farbą emulsyjną w kolorze zbliżonym do istniejącego w uzgodnieniu z dyrektorem placówki, w którego obiekcie wymieniana jest stolarka.

6 UWAGI

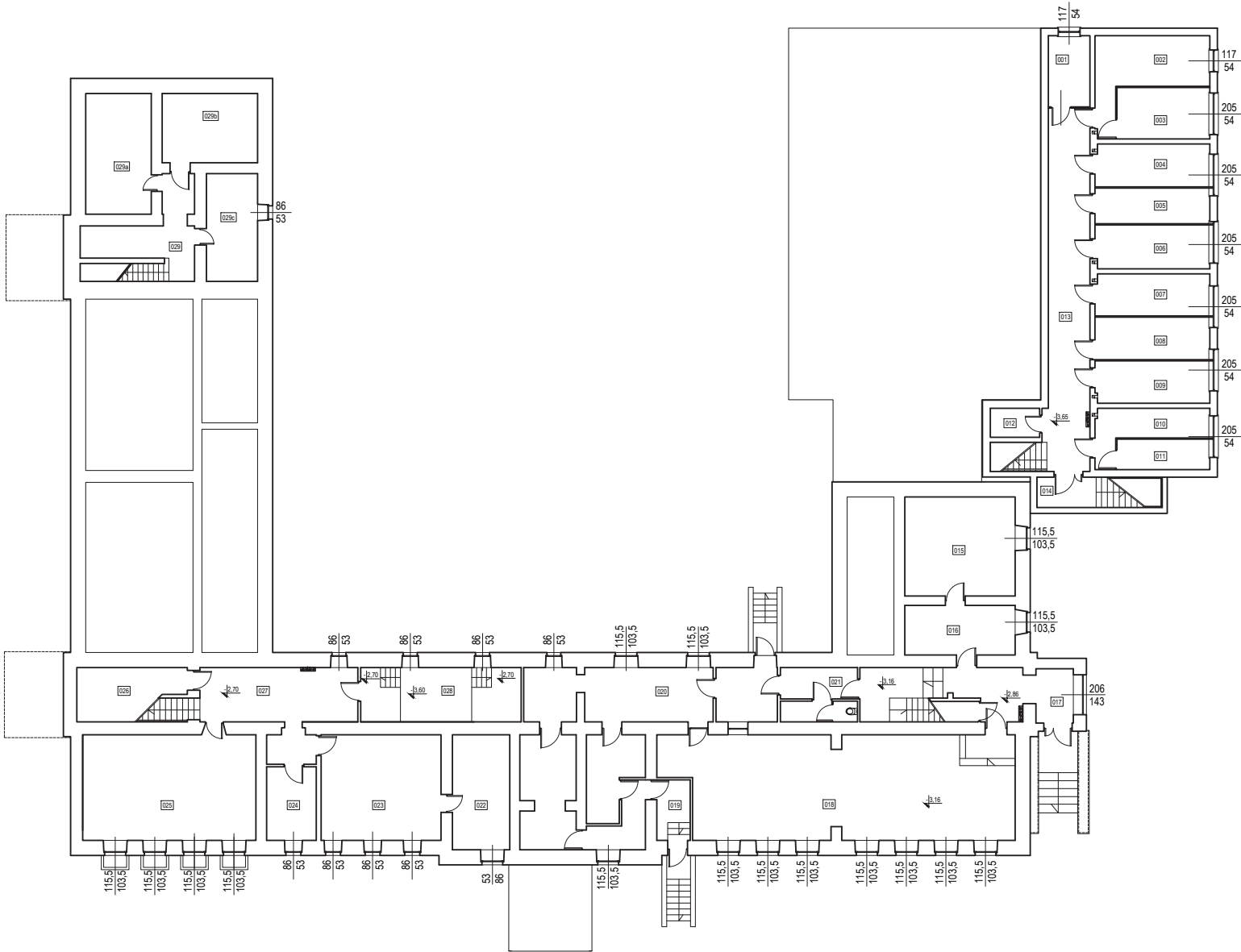
Wszystkie prace należy prowadzić zgodnie z obowiązującymi przepisami i normami. Stosowanie materiałów i rozwiązań wymaga znajomości technologii.

Wykonawca zobowiązany jest znać warunki stosowania poszczególnych rozwiązań i ich przestrzegać w trakcie budowy. Brak tych informacji w projekcie nie zwalnia wykonawcy z ich przestrzegania.

Należy stosować materiały posiadające odpowiednie certyfikaty, aprobaty techniczne i atesty. Przed przystąpieniem do zamówienia istotnych elementów budowlanych zobowiązuje się kierownika budowy do każdorazowego przeliczenia ich i wykonania odpowiedniego zestawienia.

Wykonawca nie może wykorzystywać błędów lub opuszczeń w dokumentacji, a po ich wykryciu winien niezwłocznie powiadomić projektanta, który dokona odpowiednich zmian lub poprawek.

Wymiary sprawdzić na budowie.

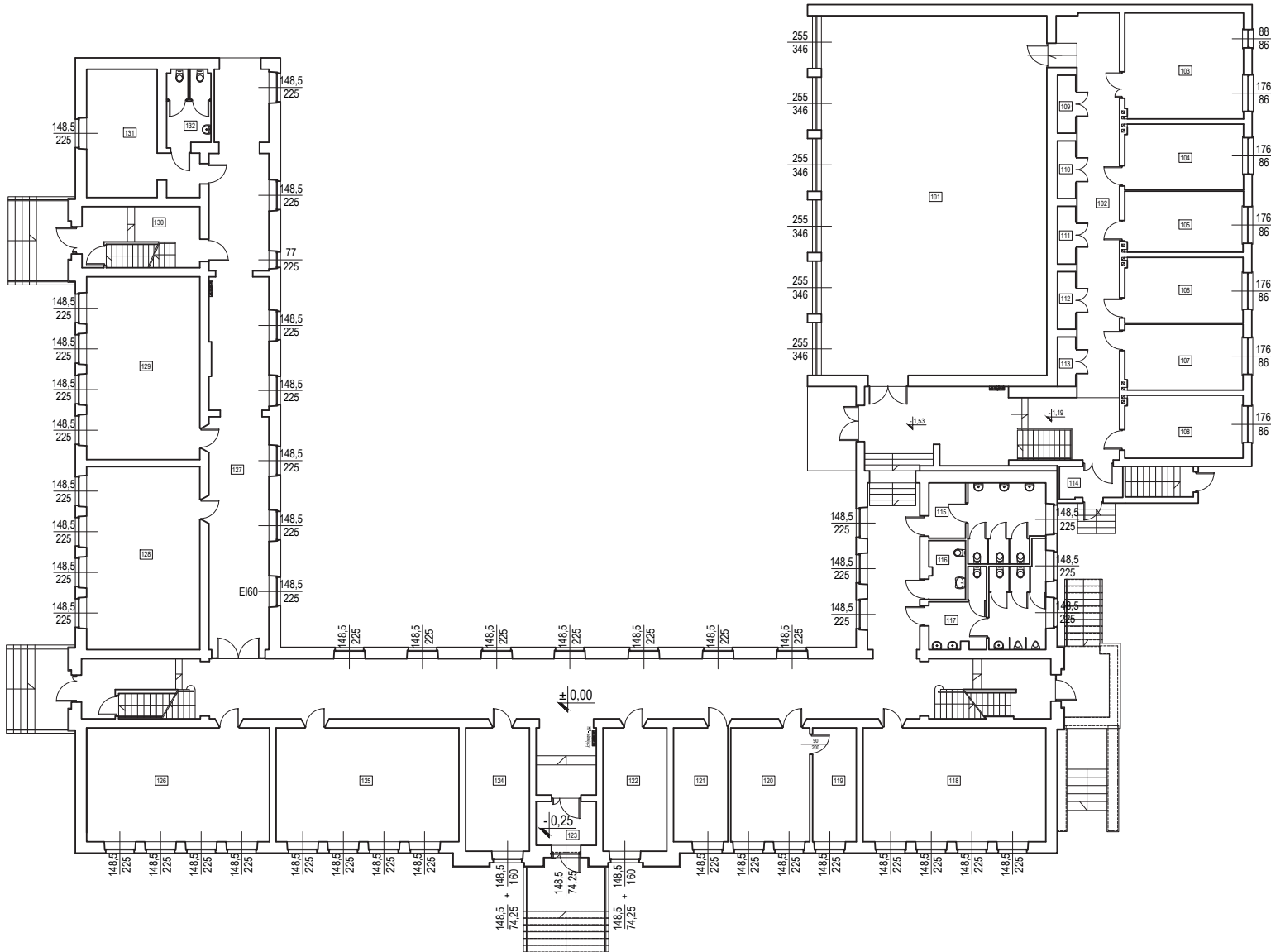


POMIESZCZENIA PIWNICY

NR POM.	NAZWA POMIESZCZENIA	POWIERZCHNIA [m ²]	WYSOKOŚĆ [m]	WYKOŃCZENIE PODŁOGI
001	dziurka	7,56	2,08	kamień
002	szatnia	17,57	2,08	kamień
003	szatnia	12,21	2,08	kamień
004	szatnia	12,52	2,08	kamień
005	szatnia	10,44	2,08	kamień
006	szatnia	12,88	2,08	kamień
007	szatnia	12,35	2,08	kamień
008	szatnia	12,47	2,08	kamień
009	szatnia	12,34	2,08	kamień
010	szatnia	10,31	2,08	kamień
011	szatnia	7,22	2,08	kamień
012	schowek	3,70	2,00	kamień
013	korytarz	39,26	2,08	plytki gresowe
014	komunikacja	9,68	2,10	lastrico
015	pom. techniczne	27,85	2,52	gumolit
016	pom. konserwatora	13,93	2,52	gumolit
017	komunikacja	26,31	2,96 – 2,46 – 2,52	lastrico
018	jadalnia/swietlica	90,10	2,85	plytki gresowe
019	komunikacja	5,14	2,90	plytki gresowe
020	kuchnia	66,01	2,90	plytki gresowe
021	komunikacja	10,21	2,90	plytki gresowe
022	pom. gospodarcze	16,79	2,42	plytki gresowe
023	pom. gospodarcze	32,31	2,42	plytki gresowe
024	pom. gospodarcze	13,03	2,40 – 2,35	plytki gresowe
025	pom. gospodarcze	46,73	2,48	plytki gresowe
026	schowek	7,64	2,48	plytki gresowe
027	korytarz	21,83	2,49	plytki gresowe
028	kotłownia	22,19	2,46 – 3,40 – 2,46	beton
029	komunikacja	17,94	2,10	beton
029a	piwnica	20,19	2,10	beton
029b	piwnica	16,87	2,10	beton
029c	piwnica	14,04	2,10	beton

Uwagi!
W przypadku braku szczególnych zaleceń w projekcie dotyczących wykonania poszczególnych elementów obiektu, należy stosować zasady sztuki budowlanej i obowiązujące Polskie Normy.
Obiekt wykonać zgodnie z zasadami sztuki budowlanej i obowiązujących Polskich Norm. Autor nie ponosi odpowiedzialności za wszelkie zmiany wprowadzone bez jego zgody na etapie realizacji przez inwestora.

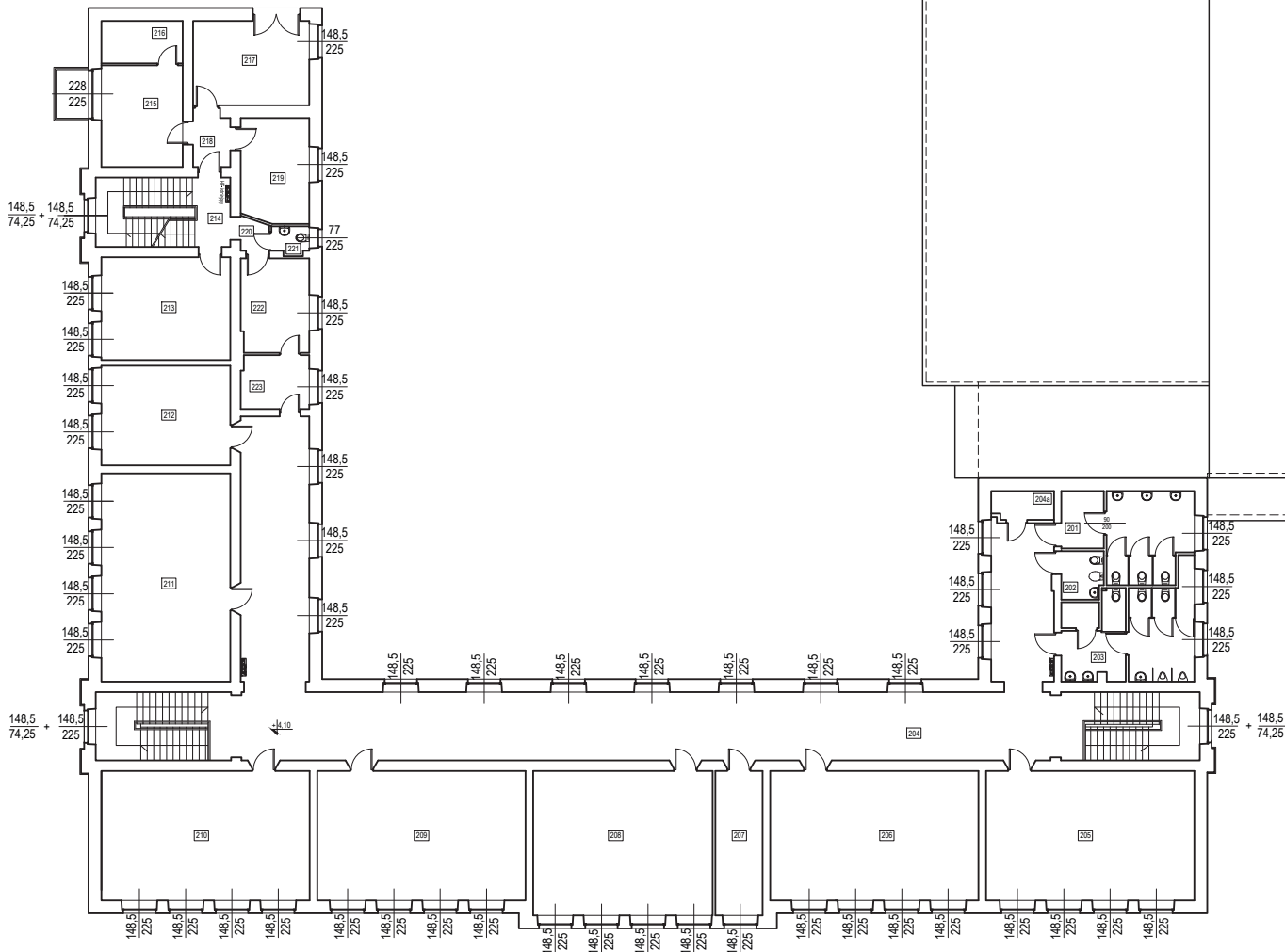
 <div>PRACOWNIA PROJEKTOWA-ANITA ŁĄCKA 32-329 Bolesław, Kolonia ul. Poręba 71</div>			
INWENTYSTA	GMINA BOLESŁAW ul. GŁÓWNA 58, 32-329 BOLESŁAW		
URZĘDNIK	SZKOŁA PODSTAWOWA W BOLESŁAWIU ul. GŁÓWNA 96, 32-329 BOLESŁAW dz.nr ew.gruntu 710/2		
ZADANIE	ROBOTY BUDOWLANE DOTYCZĄCE WYMIANY STOLARKI OKIENNEJ W BUDYNKU "STAREJ" SZKOŁY PODSTAWOWEJ W BOLESŁAWIU		
TYTUŁ	RZUT PIWNIC		
SKALA	inwentaryzacja	SKALA 1:200	SR. RYS. 1 01
DATA	budowlana	06.2021	
SR. UPR. PROJEKTOWY	mgr inż. ANITA ŁĄCKA	SR. UPR. PROJEKTOWY	mgr inż. ANITA ŁĄCKA
SR. KONSTR. BUD.	UPR. BUD. DO PROJ. I KIER. ROBOTAMI BUDOWLANymi BEZ OGRANICZEŃ W SPECJ. KONSTR. BUD. MACHIN. PIWNICZYS		



POMIESZCZENIA NA PARTERZE				
NR POM.	NAZWA POMIESZCZENIA	POWIERZCHNIA [m ²]	WYSOKOŚĆ [m]	WYKOŃCZENIE PODŁOGI
101	sala gimnastyczna	196,47	5,37	parkiet drewniany
102	kuchnia	257,32	3,75-2,90	łazienki/parkiet
103	sala ćwiczeń	30,37	2,72	panela
104	magazyn sprzętu sportowego	18,82	2,72	panela
105	szatnia	17,48	2,72	plytki gresowe
106	szatnia	18,82	2,72	plytki gresowe
107	pokój nauczycielski wf	18,82	2,72	wkładzina winylowa
108	gabinet lekarski	18,01	2,72	plytki gresowe
109	magazyn sprzętu	2,57	2,64	plytki gresowe
110	magazyn sprzętu	2,56	2,64	plytki gresowe
111	magazyn sprzętu	2,56	2,64	plytki gresowe
112	magazyn sprzętu	2,55	2,64	plytki gresowe
113	magazyn sprzętu	2,20	2,64	plytki gresowe
114	wiatrołap	4,97	sr. 2,60	łazienki
115	pom. hig. san. dla dziewcząt	19,15	3,30	plytki ceramiczne
116	pom. hig. san. dla NPS	5,12	3,14	plytki ceramiczne
117	pom. hig. san. dla chłopców	20,48	3,30	plytki ceramiczne
118	sala lekcyjna	50,40	3,73	plytki gresowe
119	zaplacze pokoju nauczyciel.	12,04	3,73	wkładzina winylowa
120	pokój nauczycielski	21,73	3,73	wkładzina winylowa
121	gabinet logopedy	14,95	3,73	wkładzina winylowa
122	gabinet pedagoga	19,06	3,73	wkładzina winylowa
123	wiatrołap	6,42	4,00	łazienki
124	dyktarka	19,06	3,73	wkładzina winylowa
125	sala lekcyjna	50,40	3,73	parkiet drewniany
126	sala lekcyjna	50,40	3,73	plytki gresowe
127	korytarz	202,43	3,73	wkładzina winylowa
128	sala lekcyjna	50,13	3,73	plytki gresowe
129	sala lekcyjna	50,13	3,73	plytki gresowe
130	klatka schodowa	17,40		łazienki
131	pokój nauczycielski	26,15	3,39	wkładzina winylowa
132	pom. hig. sanitarne	7,78	5,07	plytki ceramiczne

Uwaga!
W przypadku braku szczególnych zaleceń w projekcie dotyczących wykonania poszczególnych elementów obiektu, należy stosować zasady sztuki budowlanej i obowiązujące Polskie Normy.
Obiekt wykonać zgodnie z zasadami sztuki budowlanej i obowiązujących Polskich Norm. Autor nie ponosi odpowiedzialności za wszelkie zmiany wprowadzone bez jego zgody na etapie realizacji przez inwestora.


 <div>PRACOWNIA PROJEKTOWA-ANITA ŁĄCKA 32-329 Bolesław, Kolonia ul. Poręba 71</div>			
INWESTOR	GMINA BOLESŁAW ul. GŁÓWNA 58, 32-329 BOLESŁAW		
OBJEKT	SZKOŁA PODSTAWOWA w BOLESŁAWIU ul. GŁÓWNA 96, 32-329 BOLESŁAW dz.nr ew.gruntu 710/2		
ZADANIE	ROBOTY BUDOWLANE DOTYCZĄCE WYMIANY STOLARKI OKIENNEJ W BUDYNKU "STAREJ" SZKOŁY PODSTAWOWEJ w BOLESŁAWIU		
Tytuł	RZUT PARTERU		
SKALA	inwentaryzacja	SKALA 1:200	nr rys. 1 02
PRZEDZIAŁ	budowlana	DATA 06.2021	
STRONA	NR 1 NAJPIERWSZO	NR STR.	POSIĘG
OPRACOWAŁ	mgr inż. Anita Łącka		
		UPR. BUD. DO PROJ. I KIER. ROBOTAMI BUDOWLANYM BEZ OGRANICZEŃ W SPECJ. KONSTR. BUD. MACHIN. PRZEBUD.	

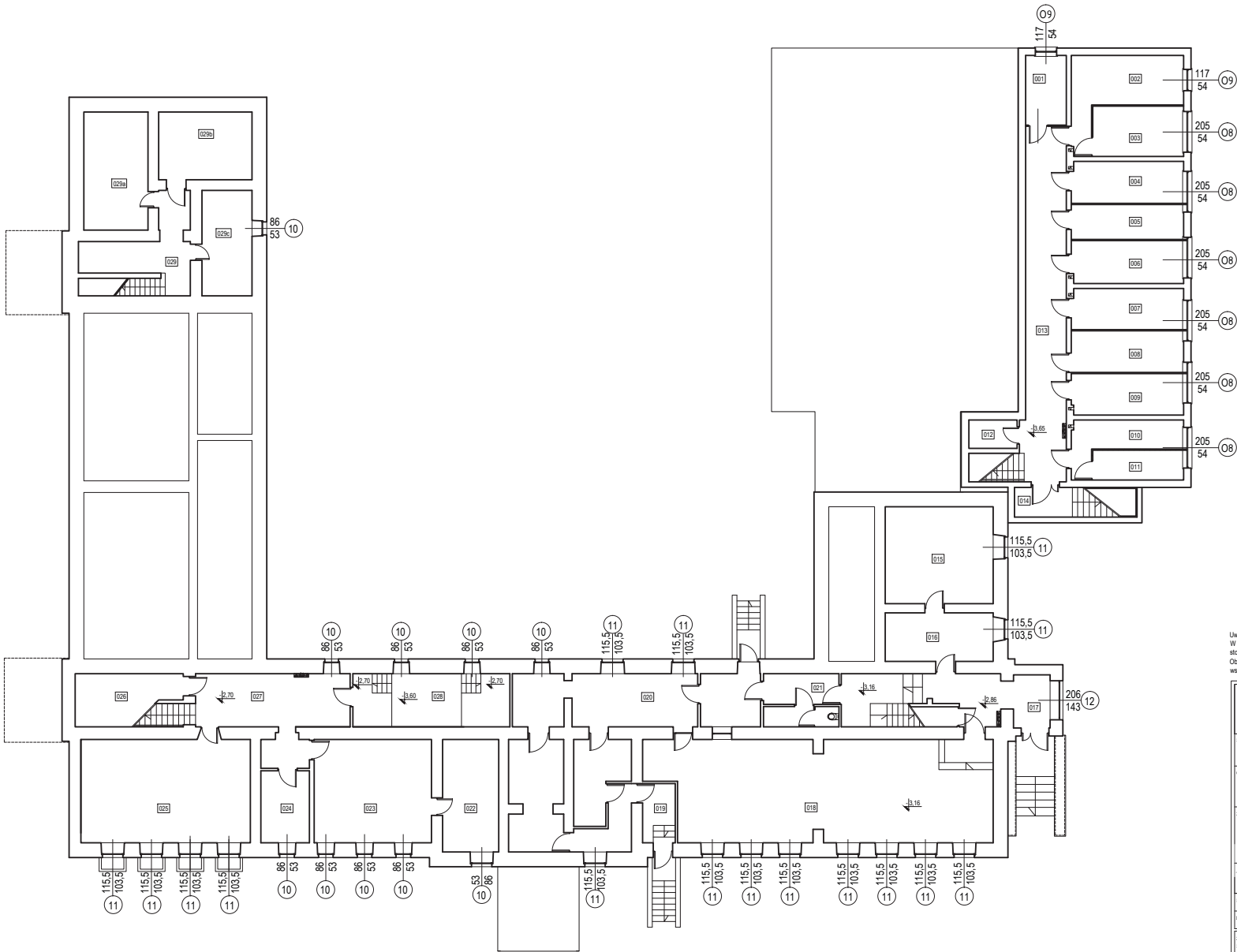


POMIESZCZENIA NA PIĘTRZE

NR POM.	NAZWA POMIESZCZENIA	POWIERZCHNIA [m ²]	WYSOKOŚĆ [m]	WYKOŃCZENIE PODŁOGI
201	pom. hig. san. dla dziewcząt	18,96	3,30	plytki ceramiczne
202	pom. hig. san. dla kobiet	3,73	3,30	plytki ceramiczne
203	pom. hig. san. dla chłopców	22,38	3,30	plytki ceramiczne
204	korytarz	181,20	3,70	lastrico
204a	schowek	3,26	2,50	lastrico
205	sala lekcyjna	50,40	3,67	plytki gresowe
206	sala lekcyjna	50,40	3,67	plytki gresowe
207	sala lekcyjna	50,40	3,67	plytki gresowe
208	sala lekcyjna	48,44	3,67	plytki gresowe
209	sala lekcyjna	50,40	3,67	parkiet drewniany
210	sala lekcyjna	50,40	3,67	parkiet drewniany
211	sala lekcyjna	50,13	3,67	plytki gresowe
212	pom. biurowe	23,95	3,64	plytki gresowe
213	pom. biurowe	24,64	3,64	plytki gresowe
214	klatka schodowa	17,46	3,64	lastrico
215	pom. biurowe	15,44	3,64	panele
216	zaplecze	6,46	3,64	plytki gresowe
217	pom. biurowe	18,32	3,64	wykładzina winylowa
218	korytarz	3,41	3,64	plytki gresowe
219	pom. biurowe	13,24	3,64	plytki gresowe/panele
220	korytarz	1,61	3,64	lastrico
221	W.C.	1,95	3,64	plytki ceramiczne
222	zaplecze biurowe	11,96	3,64	panele
223	zaplecze biurowe	6,81	3,64	panele
224	korytarz	102,49		

Uwagi!
W przypadku braku szczególnych założeń w projekcie dotyczących wykonania poszczególnych elementów obiektu, należy stosować zasady sztuki budowlanej i obowiązujące Polskie Normy.
Obiekt wykonać zgodnie z zasadami sztuki budowlanej i obowiązującymi Polskimi Norm. Autor nie ponosi odpowiedzialności za wszelkie zmiany wprowadzone bez jego zgody na etapie realizacji przez inwestora.


 <div>PRACOWNIA PROJEKTOWA-ANITA ŁĄCKA 32-329 Bolesław, Kolonia ul. Poręba 71</div>			
INWENTYSTA	GMINA BOLESŁAW ul. GŁÓWNA 58, 32-329 BOLESŁAW		
URZĘDNIK	SZKOŁA PODSTAWOWA w BOLESŁAWIU ul. GŁÓWNA 96, 32-329 BOLESŁAW dz.nr ew.gruntu 710/2		
ZADANIE	ROBOTY BUDOWLANE DOTYCZĄCE WYMIANY STOLARKI OKIENNEJ W BUDYNKU "STAREJ" SZKOŁY PODSTAWOWEJ w BOLESŁAWIU		
TYTUŁ	RZUT PIĘTRA		
SKALA	inwentaryzacja	SKALA 1:200	SR. BYŁ. 1 03
DATA	budowlana	06.2021	
SR. BYŁ. PROJEKTOWY	SR. BYŁ. PROJEKTOWY	SR. BYŁ. PROJEKTOWY	SR. BYŁ. PROJEKTOWY
SR. BYŁ. PROJEKTOWY	mgr inż. Anita Łącka	UPR. BUD. DO PROJ. I KIER. ROBOTAMI BUDOWLANymi BEZ OGRANICZEŃ W SPECJ. KONSTR. BUD. MACHIN. PRZEM. BUD.	

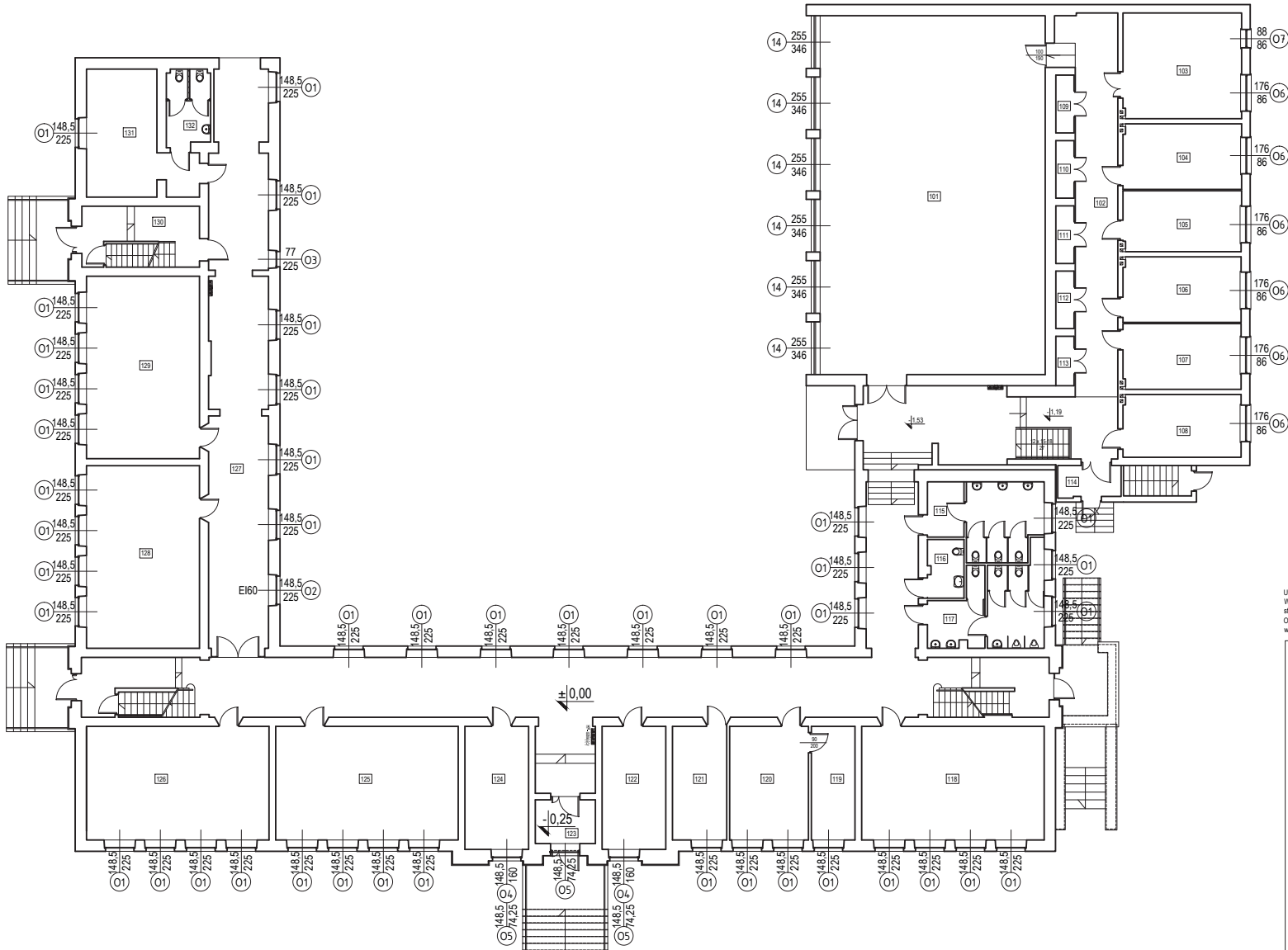


POMIESZCZENIA PIWNICY

NR POM.	NAZWA POMIESZCZENIA	POWIERZCHNIA [m ²]	WYSOKOŚĆ [m]	WYKOŃCZENIE PODŁOGI
001	dłyturka	7,56	2,08	kamień
002	szatnia	17,57	2,08	kamień
003	szatnia	12,21	2,08	kamień
004	szatnia	12,52	2,08	kamień
005	szatnia	10,44	2,08	kamień
006	szatnia	12,88	2,08	kamień
007	szatnia	12,35	2,08	kamień
008	szatnia	12,47	2,08	kamień
009	szatnia	12,34	2,08	kamień
010	szatnia	10,31	2,08	kamień
011	szatnia	7,22	2,08	kamień
012	schowek	3,70	2,08	kamień
013	korytarz	39,26	2,08	plytki gresowe
014	komunikacja	9,68	2,10	lastrico
015	pom. techniczne	27,85	2,52	gumolit
016	pom. konserwatora	13,93	2,52	gumolit
017	komunikacja	26,31	2,96 - 2,46 - 2,52	lastrico
018	jadalnia/swietlica	90,10	2,85	plytki gresowe
019	komunikacja	5,14	2,90	plytki gresowe
020	kuchnia	66,01	2,90	plytki gresowe
021	komunikacja	10,21	2,90	plytki gresowe
022	pom. gospodarcze	16,79	2,42	plytki gresowe
023	pom. gospodarcze	32,31	2,42	plytki gresowe
024	pom. gospodarcze	13,03	2,40 - 2,35	plytki gresowe
025	pom. gospodarcze	46,73	2,48	plytki gresowe
026	schowek	7,64	2,48	plytki gresowe
027	korytarz	21,83	2,49	plytki gresowe
028	kotłownia	22,19	2,46 - 3,40 - 2,46	beton
029	komunikacja	17,94	2,10	beton
029a	piwnica	20,19	2,10	beton
029b	piwnica	16,87	2,10	beton
029c	piwnica	14,04	2,10	beton


Uwaga!
W przypadku braku szczególnych założeń w projekcie dotyczących wykonania poszczególnych elementów obiektu, należy stosować zasady sztuki budowlanej i obowiązujące Polskie Normy.
Obiekt wykonać zgodnie z zasadami sztuki budowlanej i obowiązujących Polskich Norm. Autor nie ponosi odpowiedzialności za wszelkie zmiany wprowadzone bez jego zgody na etapie realizacji przez inwestora.

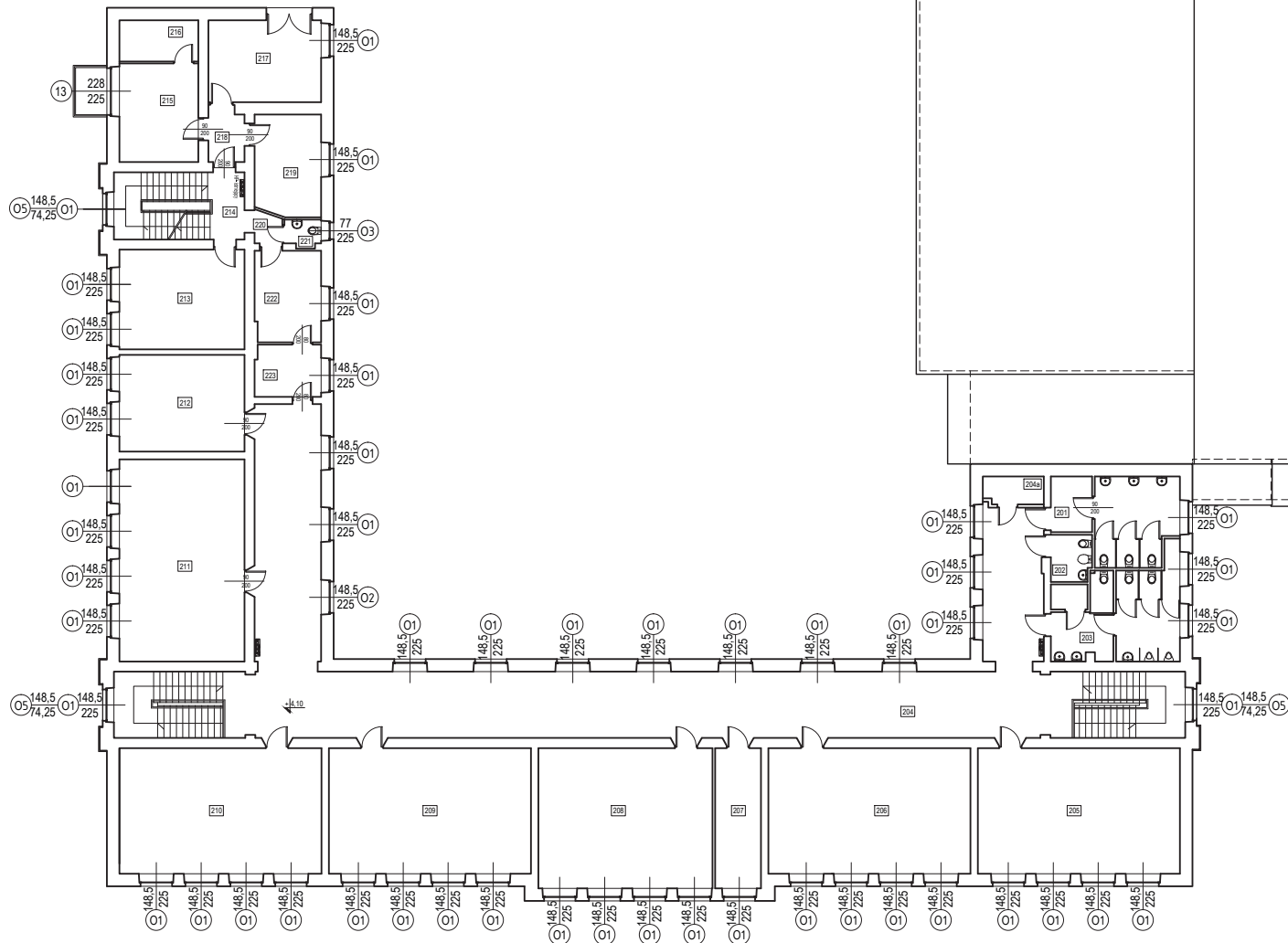
		PRACOWNIA PROJEKTOWA-ANITA ŁĄCKA 32-329 Bolesław, Kolonia ul. Poręba 71	
INWESTOR	GMINA BOLESŁAW ul. GŁÓWNA 58, 32-329 BOLESŁAW		
URZĘD	SZKOŁA PODSTAWOWA W BOLESŁAWIU ul. GŁÓWNA 96, 32-329 BOLESŁAW dz.nr ew.gruntu 710/2		
ZADANIE	ROBOTY BUDOWLANE DOTYCZĄCE WYMIANY STOLARKI OKIENNEJ W BUDYNKU "STAREJ" SZKOŁY PODSTAWOWEJ w BOLESŁAWIU		
TYTUŁ	RZUT PIWNIC		
PRACA	projekt budowlany	SKALA	1:200
WYKONANIE	budowlana	DATA	06.2021
SYMBOL PROJEKTOWY	DANE I NAZWIŚCIEGO	NR UPR.	NR DOK.
OPRACOWAŁ	mgr inż. Anita Łącka	UPR. BUD. DO PROJ. I KIER. ROBOTAMI BUDOWLANymi BEZ OGRANICZEŃ W SPECJ. KONSTR. BUD. MAPID01PW08015	



POMIESZCZENIA NA PARTERZE				
NR POM.	NAZWA POMIESZCZENIA	POWIERZCHNIA [m ²]	WYSOKOŚĆ [m]	WYKOŃCZENIE PODŁOGI
101	sala gimnastyczna	196,47	5,37	parkiet drewniany
102	korytarz	257,32	3,75-2,90	ładztico/parkiet
103	sala ćwiczeń	30,37	2,72	panela
104	magazyn sprzętu sportowego	18,82	2,72	panela
105	szatnia	17,48	2,72	plytki gresowe
106	szatnia	18,82	2,72	plytki gresowe
107	pokój nauczycielski wf	18,82	2,72	wykładztina winylowa
108	gabinet lekarski	18,01	2,72	plytki gresowe
109	magazyn sprzętu	2,57	2,64	plytki gresowe
110	magazyn sprzętu	2,56	2,64	plytki gresowe
111	magazyn sprzętu	2,56	2,64	plytki gresowe
112	magazyn sprzętu	2,55	2,64	plytki gresowe
113	magazyn sprzętu	2,20	2,64	plytki gresowe
114	wiatrołap	4,97	sr. 2,60	ładztico
115	pom. hig. san. dla dziewcząt	19,15	3,30	plytki ceramiczne
116	pom. hig. san. dla NPS	5,12	3,14	plytki ceramiczne
117	pom. hig. san. dla chłopców	20,48	3,30	plytki ceramiczne
118	sala lekcyjna	50,40	3,73	plytki gresowe
119	zaplacze pokoju nauczyciel.	12,04	3,73	wykładztina winylowa
120	pokój nauczycielski	21,73	3,73	wykładztina winylowa
121	gabinet logopedy	14,95	3,73	wykładztina winylowa
122	gabinet pedagoga	19,06	3,73	wykładztina winylowa
123	wiatrołap	6,42	4,00	ładztico
124	dykturka	19,06	3,73	wykładztina winylowa
125	sala lekcyjna	50,40	3,73	parkiet drewniany
126	sala lekcyjna	50,40	3,73	plytki gresowe
127	korytarz	202,43	3,73	wykładztina winylowa
128	sala lekcyjna	50,13	3,73	plytki gresowe
129	sala lekcyjna	50,13	3,73	plytki gresowe
130	klatka schodowa	17,40		ładztico
131	pokój nauczycielski	26,15	3,39	wykładztina winylowa
132	pom. hig. sanitarne	7,78	5,07	plytki ceramiczne

Uwaga!
W przypadku braku szczególnych zaleceń w projekcie dotyczących wykonania poszczególnych elementów obiektu, należy stosować zasady sztuki budowlanej i obowiązujące Polskie Normy.
Obiekt wykonać zgodnie z zasadami sztuki budowlanej i obowiązujących Polskich Norm. Autor nie ponosi odpowiedzialności za wszelkie zmiany wprowadzone bez jego zgody na etapie realizacji przez inwestora.


		PRACOWNIA PROJEKTOWA-ANITA ŁĄCKA 32-329 Bolesław, Kolonia ul. Poręba 71	
INWESTOR	GMINA BOLESŁAW ul. GŁÓWNA 58, 32-329 BOLESŁAW		
OBJEKT	SZKOŁA PODSTAWOWA W BOLESŁAWIU ul. GŁÓWNA 96, 32-329 BOLESŁAW dz.nr ew.gruntu 710/2		
ZADANIE	ROBOTY BUDOWLANE DOTYCZĄCE WYMIANY STOLARKI OKIENNEJ W BUDYNKU "STAREJ" SZKOŁY PODSTAWOWEJ W BOLESŁAWIU		
TYTUŁ	RZUT PARTERU		
WAGA	projekt budowlany	SKALA 1:200	SR. RYS. B 02
WERSJA	budowlana	DATA 06.2021	
OPRACOWANIE PROJEKTOWY	DZIEŁ I NADZIEDZIO	SR. UPŁ.	POSIĘGI
WYKONAWCA	mgr inż. Anita Łącka	UPR. BUD. DO PROJ. I KIER. ROBOTAMI BUDOWLANYM BEZ OGRANICZEŃ W SPECJ. KONSTR. BUD. MAPID05/PWBKG15	



POMIESZCZENIA NA PIĘTRZE

NR POM.	NAZWA POMIESZCZENIA	POWIERZCHNIA [m ²]	WYSOKOŚĆ [m]	WYKOŃCZENIE PODŁOGI
201	pom. hig. san. dla dziewcząt	18,96	3,30	plytki ceramiczne
202	pom. hig. san. dla kobiet	3,73	3,30	plytki ceramiczne
203	pom. hig. san. dla chłopców	22,38	3,30	plytki ceramiczne
204	korytarz	181,20	3,70	lastrico
204a	schowek	3,26	2,50	lastrico
205	sala lekcyjna	50,40	3,67	plytki gresowe
206	sala lekcyjna	50,40	3,67	plytki gresowe
207	sala lekcyjna	50,40	3,67	plytki gresowe
208	sala lekcyjna	48,44	3,67	plytki gresowe
209	sala lekcyjna	50,40	3,67	parkiet drewniany
210	sala lekcyjna	50,40	3,67	parkiet drewniany
211	sala lekcyjna	50,13	3,67	plytki gresowe
212	pom. biurowe	23,95	3,64	plytki gresowe
213	pom. biurowe	24,64	3,64	plytki gresowe
214	klatka schodowa	17,46	3,64	lastrico
215	pom. biurowe	15,44	3,64	panele
216	zaplecze	6,46	3,64	plytki gresowe
217	pom. biurowe	18,32	3,64	wykładzina winylowa
218	korytarz	3,41	3,64	plytki gresowe
219	pom. biurowe	13,24	3,64	plytki gresowe/panele
220	korytarz	1,61	3,64	lastrico
221	W.C.	1,95	3,64	plytki ceramiczne
222	pom. biurowe	11,96	3,64	panele
223	zaplecze biurowe	6,81	3,64	panele
224	korytarz	102,49		

Uwaga!
W przypadku braku szczególnych zaleceń w projekcie dotyczących wykonania poszczególnych elementów obiektu, należy stosować zasady sztuki budowlanej i obowiązujące Polskie Normy.
Obiekt wykonać zgodnie z zasadami sztuki budowlanej i obowiązującymi Polskimi Norm. Autor nie ponosi odpowiedzialności za wszelkie zmiany wprowadzone bez jego zgody na etapie realizacji przez inwestora.

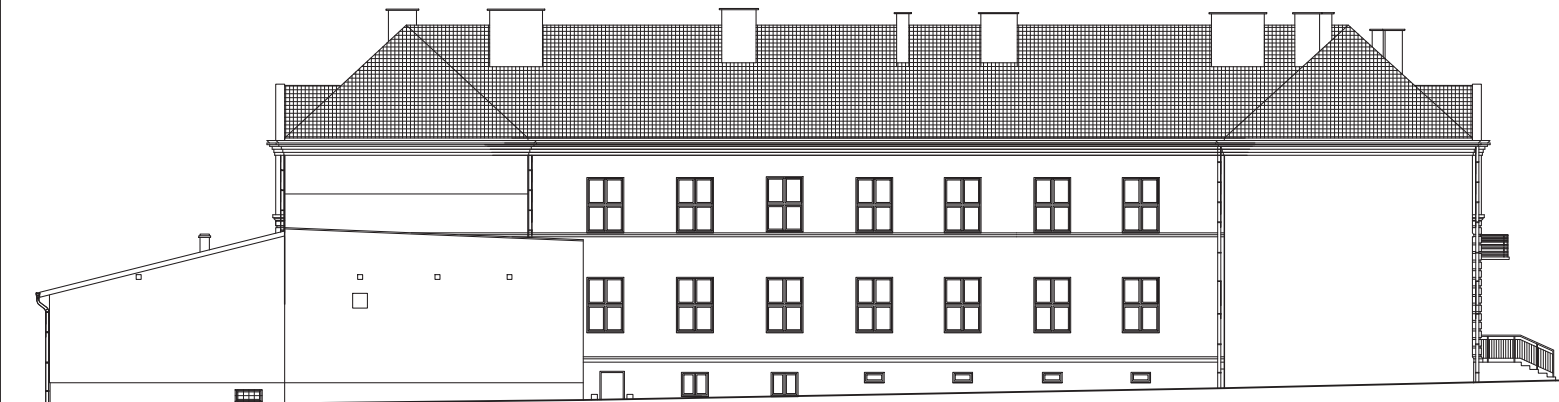
 <div>PRACOWNIA PROJEKTOWA-ANITA ŁĄCKA 32-329 Bolesław, Kolonia ul. Poręba 71</div>			
INWESTOR	GMINA BOLESŁAW ul. GŁÓWNA 58, 32-329 BOLESŁAW		
URZĘD	SZKOŁA PODSTAWOWA w BOLESŁAWIU ul. GŁÓWNA 96, 32-329 BOLESŁAW dz.nr ew.gruntu 710/2		
ZADANIE	ROBOTY BUDOWLANE DOTYCZĄCE WYMIANY STOLARKI OKIENNEJ W BUDYNKU "STAREJ" SZKOŁY PODSTAWOWEJ w BOLESŁAWIU		
TYTUŁ	RZUT PIĘTRA		
PRACA	projekt budowlany	SKALA	1:200
WYKONANIE	budowlana	DATA	06.2021
OPRACOWANIE	mgr inż. Anita Łącka	NR UPR.	NR BYT
OPRACOWANIE	mgr inż. Anita Łącka	NR UPR.	NR BYT




Uwaga!
W przypadku braku szczególnych założeń w projekcie dotyczących wykonania poszczególnych elementów obiektu, należy stosować zasady sztuki budowlanej i obowiązujące Polskie Normy.
Obiekt wykonać zgodnie z zasadami sztuki budowlanej i obowiązującymi Polskich Norm. Autor nie ponosi odpowiedzialności za wszelkie zmiany wprowadzone bez jego zgody na etapie realizacji przez inwestora.

 <div>PRACOWNIA PROJEKTOWA-ANITA ŁĄCKA 32-329 Bolesław, Kolonia ul. Poręba 71</div>			
INWESTOR	GMINA BOLESŁAW ul. GŁÓWNA 58, 32-329 BOLESŁAW		
OBJEKT	SZKOŁA PODSTAWOWA w BOLESŁAWIU ul. GŁÓWNA 96, 32-329 BOLESŁAW dz.nr ew.gruntu 710/2		
ZADANIE	ROBOTY BUDOWLANE DOTYCZĄCE WYMIANY STOLARKI OKIENNEJ W BUDYNKU "STAREJ" SZKOŁY PODSTAWOWEJ w BOLESŁAWIU		
TYTUŁ	ELEWACJA POŁUDNIOWA		
FAZA	projekt budowlany	SKALA	1:200
BRANDA	budowlana	DATA	06.2021
DATA	06.2021	NR LPR	B 04
PROJEKTOWY	mgr inż. Anita Łącka	PRACOWNIA	PRACOWNIA PROJEKTOWA-ANITA ŁĄCKA

Autodesk Auto-Cad LT, licencja nr 357-05164125.
Kopowanie oraz przetwarzanie rysunku wyłącznie za zgodą:
PRACOWNIA PROJEKTOWA-ANITA ŁĄCKA




Uwaga!
W przypadku braku szczególnych zaleceń w projekcie dotyczących wykonania poszczególnych elementów obiektu, należy stosować zasady sztuki budowlanej i obowiązujące Polskie Normy.
Obiekt wykonać zgodnie z zasadami sztuki budowlanej i obowiązujących Polskich Norm. Autor nie ponosi odpowiedzialności za wszelkie zmiany wprowadzone bez jego zgody na etapie realizacji przez inwestora.

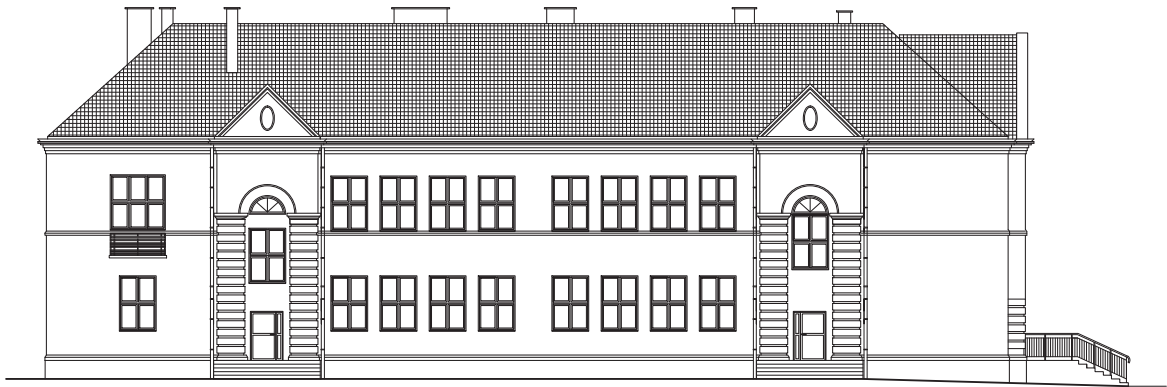
		PRACOWNIA PROJEKTOWA-ANITA ŁĄCKA 32-329 Bolesław, Kolonia ul. Poreba 71	
INWESTOR		GMINA BOLESŁAW ul. GŁÓWNA 58, 32-329 BOLESŁAW	
OBJEKT		SZKOŁA PODSTAWOWA W BOLESŁAWIU ul. GŁÓWNA 96, 32-329 BOLESŁAW dz.nr ew.gruntu 710/2	
ZADANIE		ROBOTY BUDOWLANE DOTYCZĄCE WYMIANY STOLARKI OKIENNEJ W BUDYNKU "STAREJ" SZKOŁY PODSTAWOWEJ w BOLESŁAWIU	
TYTUŁ ELEWACJA PÓŁNOČNA			
FAZA projekt budowlany		SKALA 1:200	B 05
BRANŻA budowlana		DATA 06.2021	
ZESPÓŁ PROJEKTOWY SRB I NADZISKO		SRB UPR.	POPR.
UPRACOWNIA mgr inż. Anita Łącka		UPR. BUD. DO PROJ. I KIER. ROBOTAMI BUDOWLANYMI BEZ OGRANICZEŃ W SPECJ. KONSTR. BUD. MAYADEL PWB/01/15	




Uwagi!
W przypadku braku szczególnych założeń w projekcie dotyczących wykonania poszczególnych elementów obiektu, należy stosować zasady sztuki budowlanej i obowiązujące Polskie Normy.
Obiekt wykonać zgodnie z zasadami sztuki budowlanej i obowiązujących Polskich Norm. Autor nie ponosi odpowiedzialności za wszelkie zmiany wprowadzone bez jego zgody na etapie realizacji przez inwestora.

		PRACOWNIA PROJEKTOWA-ANITA ŁĄCKA 32-329 Bolesław, Kolonia ul. Poręba 71				
INWESTOR		GMINA BOLESŁAW ul. GŁÓWNA 58, 32-329 BOLESŁAW				
OBJEKT		SZKOŁA PODSTAWOWA w BOLESŁAWIU ul. GŁÓWNA 96, 32-329 BOLESŁAW dz.nr ew.gruntu 710/2				
ZADANIE		ROBOTY BUDOWLANE DOTYCZĄCE WYMIANY STOLARKI OKIENNEJ W BUDYNKU "STAREJ" SZKOŁY PODSTAWOWEJ w BOLESŁAWIU				
TYTUŁ		ELEWACJA WSCHODNIA				
FAZA		projekt budowlany		SKALA	1:200	SR. RYS. B 06
WERSJA		budowlana		DATA	06.2021	
ZESPÓŁ PROJEKTOWY		IMIE I NAZWISKO		NR LPS.		POKRYTO
OPRACOWAŁ		mgr inż. Anita Łącka		UPR. BUD. DO PROJ. I KIER. ROBOTAMI BUDOWLANymi BEZ OGRANICZEŃ W SPECJ. KONSTR. BUD. MARIUSZ PRZYBYŁO		

Autodesk Auto-Cad LT, licencja nr 357-05164125.
Kopowanie oraz przetwarzanie rysunku wyłącznie za zgodą:
PRACOWNIA PROJEKTOWA-ANITA ŁĄCKA




Uwaga!
W przypadku braku szczególnych założeń w projekcie dotyczących wykonania poszczególnych elementów obiektu, należy stosować zasady sztuki budowlanej i obowiązujące Polskie Normy.
Obiekt wykonać zgodnie z zasadami sztuki budowlanej i obowiązujących Polskich Norm. Autor nie ponosi odpowiedzialności za wszelkie zmiany wprowadzone bez jego zgody na etapie realizacji przez inwestora.

		PRACOWNIA PROJEKTOWA-ANITA ŁĄCKA 32-329 Bolesław, Kolonia ul. Poręba 71	
INWESTOR	GMINA BOLESŁAW ul. GŁÓWNA 58, 32-329 BOLESŁAW		
OBJEKT	SZKOŁA PODSTAWOWA w BOLESŁAWIU ul. GŁÓWNA 96, 32-329 BOLESŁAW dz.nr ew.gruntu 710/2		
ZADANIE	ROBOTY BUDOWLANE DOTYCZĄCE WYMIANY STOLARKI OKIENNEJ W BUDYNKU "STAREJ" SZKOŁY PODSTAWOWEJ w BOLESŁAWIU		
TYTUŁ	ELEWACJA ZACHODNIA		
PŁAT	projekt budowlany	SKALA	1:200
WARIANT	budowlana	DATA	06.2021
PROJEKTOWY	mgr inż. Anita Łącka	PROJEKT	
		UPR. BUD. DO PROJ. I KIER. ROBOTAMI BUDOWLANymi BEZ OGRANICZEŃ W SPECJ. KONSTR. BUD. MAPS481P/16B0/15	

Autodesk Auto-Cad LT, licencja nr 357-05164125,
Kopowanie oraz przetwarzanie rysunku wyłącznie za zgodą:
PRACOWNIA PROJEKTOWA-ANITA ŁĄCKA





INWESTOR

ul. GŁÓWNA 58, 32-329 BOLESŁAW

OBJEKT

SZKOŁA PODSTAWOWA w BOLESŁAWIU
ul. GŁÓWNA 96, 32-329 BOLESŁAW
dz.nr ew.gruntu 710/2

ZADANIE

ROBOTY BUDOWLANE DOTYCZĄCE
WYMIANY STOLARKI OKIENNEJ
W BUDYNKU "STAREJ" SZKOŁY PODSTAWOWEJ w BOLESŁAWIU

TYTUŁ

ELEWACJA WSCHODNIA OD STRONY DZIEDZINCA

FAZA

projekt budowlany

SEALA

1:200

PRZEDZIAŁ

budowlana

DATA

06.2021

OSOBY

PROJEKTOWY

IMIE I NAZWISKO

mgr inż. Anita Łącka

SR UPR.

UPR. BUD. DO PROJ. I KIER.
ROBOTAMI BUDOWLANymi
BEZ OGRANICZEN
W SPECJ. KONSTR. BUD.
MATEM. PRZEBUDOWY


SE. RYS.

B 09

Autodesk Auto-Cad LT, licencja nr 357-05164125,
Kopierowanie oraz przetwarzanie rysunku wyłącznie za zgodą:
PRACOWNIA PROJEKTOWA-ANITA ŁĄCKA

ZESTAWIENIE STOLARKI OKIENNEJ															
NR		1	2	3	4	5	6	7	8	9	10	11	12	13	14
SYMBOL		O1	O2	O3	O4	O5	O6	O7	O8	O9	10	11	12	13	14
SCHEMAT SKALA 1:100															
WYM. W ŚWIETLE OSZCZERNICY	Szerokość Sc	148,50	148,50	77	148,50	148,50	176	88	205	117	86	115,5	206	228	255
	Wysokość Hc	225	225	225	160	74,25	86	86	54	54	53	103,5	143	225	346
LICZBA SZTUK	Planica								6	2	10	16	1		
	Parter	44	1	1	2	3	6	1						1	6
	Piętro	52		1		3									
	Razem	96	1	2	2	6	6	1	6	2	10	16	1	1	6
Kolor		BIAŁY	BIAŁY	BIAŁY	BIAŁY	BIAŁY	BIAŁY	BIAŁY	BIAŁY	BIAŁY	BIAŁY	BIAŁY	BIAŁY	BIAŁY	BIAŁY
UWAGI		okno czterokwaterowe z możliwością zwolnienia blokady uchylu w dolnych kwaterach	EI 60 okno czterokwaterowe z możliwością zwolnienia blokady uchylu w dolnych kwaterach	okno dwukwaterowe z możliwością zwolnienia blokady uchylu w dolnych kwaterach	okno czterokwaterowe	szprosy zewnętrzne z możliwością od wewnątrz i zewnątrz szklenia	słupek stały		słupek stały			słupek stały	słupek stały	okno sześciokwaterowe	okno sześciokwaterowe

PRZED DOKONANIEM ZAMÓWIENIA NALEŻY SPRAWDZIĆ WYMIARY OTWORÓW OKIENNYCH OBIEKCIE.

		PRACOWNIA PROJEKTOWA - ANITA ŁACKA 32-329 Boleśław, Kolonia ul. Poreba 71	
INWESTOR	GMINA BOLEŚLAW ul. GŁÓWNA 58, 32-329 BOLEŚLAW		
OBJEKT	SZKOŁA PODSTAWOWA W BOLEŚLAWIU ul. GŁÓWNA 96, 32-329 BOLEŚLAW dz nr ew.gruntu 710/2		
OPIS ROBÓT	ROBÓTY BUDOWLANE DOTYCZĄCE WYMIAN STOLARKI OKIENNEJ W BUDYNKU "STAREJ" SZKOŁY PODSTAWOWEJ W BOLEŚLAWIU		
TYTUŁ	ZASTAWIENIE STOLARKI OKIENNEJ		
DATA WYKONANIA	projekt budowlany budowlana	WZGLĘD 1:200 DATA 06.2021	WZGLĘD B 10
DATA PRACOWNICZEJ	DATA UZATWIERDZENIA	WZGLĘD	WZGLĘD
DATA CENOWA	mgr inż. Anita Łacka		
		SPRA. BUD. OPRACOW. I NERB SPRA. BUD. OPRACOW. II NERB BEZ OPINIONOWAŃ WZGLĘD CENOWY: BUD. WZGLĘD CENOWY: NERB	

Autodesk Auto-Cad LT, licencja nr 357-05164125,
Kopowanie oraz przetwarzanie rysunku wyłącznie za zgodą
PRACOWNIA PROJEKTOWA ANITA ŁĄCKA