

Wojewódzki Urząd Ochrony Zabytków w Poznaniu
ul. Golebia 2
61-834 Poznań
tel. 61 852-80-03, 652-80-04
fax 61 852-80-02



Strefa Zieleni

ZALĄCZNIK DO DECYZJI
Nr. 5040/2020
z dnia 03.12.2020

Koncepcja rewaloryzacji zabytkowego parku w Ruchoxicach gm. Rakoniewice

Zamawiający:
Gmina Rakoniewice
Osiedle Parkowe 1, 62-067 Rakoniewice

Opracowanie:
dr hab. inż. ach. Agnieszka Wilkaniec
dr inż. arch. kraj. Anna Gałęcka-Drozda

mgr **PAWEŁ SOBECKI**
TECHNIK BUDOWLANY
64-050 Wielichowo, ul. Gen. T. Kutrzeby 83
upr. bud. 163/PW/91
nr ewidencyjny: P/80/4617/01
191.907.91.91.98

Strefa Zieleni Piotr Drozda
ul. Marii Skłodowskiej-Curie 11, 64-000 Kościan
biuro@strefa-zieleni.com.pl
www.strefa-zieleni.com.pl

PROJEKTANT
mgr inż. Barbara Kosmacz
Upr. bud. do proj. i kier. robot. bud.
bez ograniczeń w specjalności drogowej
Nr ewid. WKP/0252/PWOD/07

Poznań, maj 2020

Wojewódzki Urząd
Ochrony Zabytków w Poznaniu
61-834 Poznań, ul. Golebia 2
tel. 61 852-80-03, 652-80-04
fax 61 852-80-02

Załącznik do pozwolenia/postanowienia/pisma
nr. PO. uN. 5183. 5691. 2. 2020
z dnia 2.09.2020

Wielkopolski Wojewódzki
Konserwator Zabytków
mgr Jolanta Goszczyńska

Spis treści

1. Teren opracowania i dane wyjściowe.....	3
2. Uzupełnienie materiałów kartograficznych wykorzystanych w opracowaniu	3
3. Główne założenia projektowe.....	4
4. Analiza zachowania pierwotnej kompozycji parku	4
5. Opis projektowanego urządzenia parku.....	6
5.1. <i>Układ przestrzenny, wnętrza parkowe i relacje obiektu z otoczeniem.....</i>	<i>6</i>
5.2. <i>Układ drogowy.....</i>	<i>7</i>
Zestawienia ilościowe dla projektowanych dróg.....	8
5.3. <i>Kompozycja roślinna.....</i>	<i>8</i>
5.4. <i>Mała architektura</i>	<i>9</i>
Ławki	9
Kosze na odpady.....	10
Tablica informacyjna.....	10
Oświetlenie	10
Plac zabaw	11
6. Etapowanie procesu rewaloryzacji parku	11
7. Załączniki graficzne.....	11

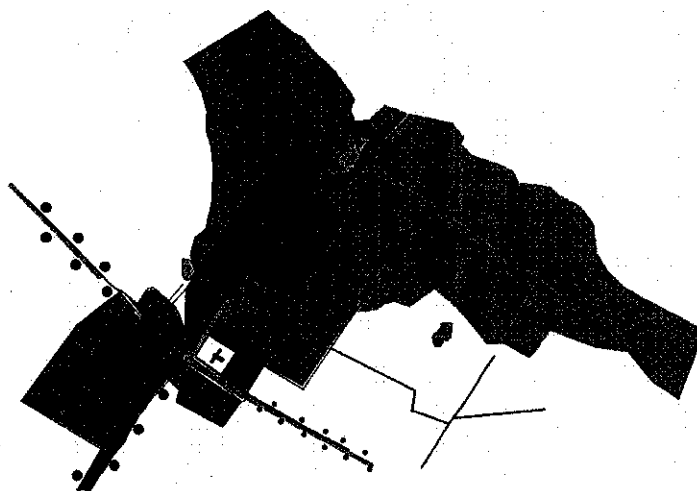
1. Teren opracowania i dane wyjściowe

Teren objęty opracowaniem to park zabytkowy w miejscowości Ruchocice gmina Rakoniewice (powierzchnia: ok. 2,7 ha), wpisany do rejestru zabytków województwa wielkopolskiego nr 2007/A z 1 sierpnia 1985 r. park - pozostałości Zespołu Dworsko-Folwarcznego w Ruchocicach; fragment działki nr ewid. 506.

Projekt rewaloryzacji parku zabytkowego w Ruchocicach został sporządzony na zlecenie Urzędu Gminy Rakoniewice w oparciu o przekazany przez inwestora podkład geodezyjny w skali 1:500 wraz z geodezyjnie zaznaczonymi drzewami. Projekt poprzedziło wykonanie szczegółowej inwentaryzacji drzewostanu¹ oraz kwerendy archiwalnej². Opracowania oraz zawarte w nich dane i materiały posłużyły do wykonania analiz dendrochronologicznej i gatunkowej drzewostanu i były pomocne przy odczytywaniu dawnego układu kompozycyjnego parku. Strukturę gatunkową zadrzewień przedstawia załącznik nr 1. Strukturę wiekową zadrzewień przedstawiono na załączniku nr 2. Analizy posłużyły do częściowej rekonstrukcji założenia z początku XX w., uwzględniającej współczesne uwarunkowania.

2. Uzupełnienie materiałów kartograficznych wykorzystanych w opracowaniu

Na potrzeby opracowania poddano analizie fragment mapy topograficznej w skali 1:25 000 pochodzącej ze zbiorów Staatsbibliothek zu Berlin (arkusze 2129 Wielichowo z 1828 r., 2128 Rakoniewice z 1826 r.) (ryc. 1).



RYC. 1. ODRYS MAPY TOPOGRAFICZNEJ TZW. URMESSTISCHBLATT ZE ZBIORÓW STAATSBIBLIOTHEK ZU BERLIN, ARKUSZE 2129 WIELICHOWO Z 1828 R., 2128 RAKONIEWICE Z 1826 R.

Na mapie zaznaczono układ wsi Ruchocice wraz z terenem należącym do majątku, będącego przedmiotem opracowania. Mapa pokazuje zaznaczony jako murowany (kolorem czerwonym) budynek usytuowany w centralnej części terenu zajmowanego przez park w Ruchocicach. Budynek usytuowany jest w miejscu, które późniejsze mapy wskazują jako lokalizację dworu tzw. „białego pałacu”. Proporcje rzutu budynku również wskazują na to, że

¹ Dokumentacja przedprojektowa dla zabytkowego parku w Ruchocicach TOM I: Inwentaryzacja dendrologiczna i program prac w drzewostanie. Aut. P. Drozda, A. Gałęcka-Drozda, A. Walkowiak, Strefa Zieleni, Poznań 2019

² Dokumentacja przedprojektowa dla zabytkowego parku w Ruchocicach TOM II: Kwerenda materiałów archiwalnych. Aut. E. de Mezer, Strefa Zieleni, Poznań 2019

można go utożsamiać z tzw. „białym pałacem”. Wskazuje to, że hipoteza o powstaniu jako pierwszego tzw. „czerwonego pałacu” jest nieprawdziwa, a dwór („biały pałac”) powstał przed 1826 r.³

Mapa wskazuje, że dojazd do dworu znajdował się prawdopodobnie po jego północnej stronie (zaznaczony wjazd na teren majątku). Działka zajmowana dzisiaj przez park i zabudowę folwarczną oznaczona jest kolorem zielonym, ale bez wyróżnienia jakichkolwiek oznaczeń, które pozwalałyby zlokalizować ogród użytkowy lub ozdobny. Na mapie wokół dworu usytuowanych jest kilka mniejszych budynków o drewnianej konstrukcji. W miejscu późniejszego folwarku, mapa pokazuje dwa niewielkie podwórza, otoczone drewnianą zabudową, o całkowicie innym układzie niż ten wskazywany przez mapy archiwalne, pochodzące z końca XIX w.

3. Główne założenia projektowe

Przyjęto następujące cele rewaloryzacji:

- wzmocnienie wartości kulturowych w tym historycznych – przez nadanie kompozycji zgodnej z czasem powstania parku przy wykorzystaniu istniejącego zasobu w postaci drzewostanu;
- podkreślenie w przestrzeni lokalizacji nieistniejącego tzw. białego pałacu;
- zminimalizowanie negatywnego oddziaływania na przestrzeń parku jego otoczenia (betonowe ogrodzenie wzdłuż jego północno-zachodniej granicy opracowania, budowle gospodarcze przy północno-wschodniej granicy opracowania, zabudowa wzdłuż południowo-zachodniej granicy opracowania);
- zachowanie naturalistycznego charakteru obszaru, który wynikają między innymi z zastanych siedlisk oraz zadrzewienia parkowego;
 - ochrona istniejącego zadrzewienia parkowego, prace pielęgnacyjne mające na celu poprawę statyki drzew w parku (zgodnie z TOMEM I)
 - uzupełnienie nasadzeń o nowe drzewa i krzewy dostosowane od zmieniających się warunków klimatycznych, wzbogacenie runa parkowego
- adaptacja do współczesnych potrzeb – wpisanie w styl zabytkowego założenia parkowego funkcji wynikających z dostosowania do potrzeb współczesnych użytkowników:
 - udostępnienie parku jako publicznego terenu zieleni dla mieszkańców wsi:
 - zabezpieczenie gruzowisk i piwnic spalonego dworu
 - wprowadzenie ścieżek parkowych o funkcjach spacerowych, które pozwalałyby w pełni skorzystać z walorów parku i dostarczałyby różnorodnych wrażeń;
 - wprowadzenie oświetlenia poprawiającego poczucie bezpieczeństwa po zmierzchu;
 - wyposażenie w niezbędną małą architekturę parkową: kosze na śmieci i ławki.

4. Analiza zachowania pierwotnej kompozycji parku

Badania studialne i terenowe pozwoliły na scharakteryzowanie historycznej kompozycji Parku, którą określono jako krajobrazową z wyraźnym strefowaniem na ogród ozdobny tworzący salon ogrodowy w części przy nieistniejącym tzw. białym pałacu oraz ogród krajobrazowy powiązany z krajobrazem otwartym z częścią użytkową. Park jest położony pomiędzy drogą krajową nr 32 oraz terenem folwarku, a także zabudową mieszkalną wielorodzinną i towarzyszącą gospodarczą przylegającą do ulicy Wspólnej (od północy) oraz

³ Dokumentacja przedprojektowa dla zabytkowego parku w Ruchocicach TOM II: Kwerenda materiałów archiwalnych. Aut. E. de Mezer, Strefa Zieleni, Poznań 2019

zabudową mieszkaniową jednorodzinną oraz gospodarczą tworząca kwartały przy ul. Powstańców Wielkopolskich (od południa).

Granice opracowania dotyczącego rewaloryzacji parku nie odpowiadają dawnym granicom parku. Teren został uszczuplony o obszar w północnej części zajmowany przez niskiej jakości budynki gospodarcze, częściowo w złym stanie technicznym, usytuowane za tzw. „czerwonym pałacem”. Pomiedzy budynkami znajdują się pojedyncze, okazałe drzewa, które stanowią kompozycyjnie i historycznie część parku, jednak obecnie zlokalizowane są poza terenem objętym pielęgnacją (jak również poza obszarem niniejszego opracowania oraz inwentaryzacji). Z pierwotnych granic parku wyłączono również fragmenty terenu położone w jego północno-zachodniej części w sąsiedztwie zabudowy folwarcznej. Również tam zlokalizowane są okazałe drzewa. Części te zostały oddzielone od parku prefabrykowanym ogrodzeniem betonowym. Na tym terenie powstał również współczesny budynek. Południowa granica parku została naruszona przez zabudowania gospodarcze należące do jednej z działek budowlanych. W północnej części terenu, wzdłuż dzisiejszej ulicy Wspólnej, jak wskazują mapy archiwalne, występowała dawniej zabudowa, wpisana w układ kompozycyjny parku, powiązana z nim układem komunikacyjnym i zielenią. Po drugiej wojnie światowej wzniesiono w tym miejscu wielorodzinne budynki mieszkalne z zapleczem gospodarczym. Z pierwotnej zabudowy zachował się zlokalizowany przy drodze krajowej nr 32 budynek tzw. „czerwonego pałacu” uzupełniony licznymi przybudówkami i oddzielony od parku fragmentem prefabrykowanego, betonowego ogrodzenia.

Pomiedzy budynkami jednorodzinnymi przylegającymi do południowej granicy parku znajduje się pozostałość alei drzew (lip), które mogły stanowić obsadzenie drogi dojazdowej do obiektu, prowadzącej od strony pól uprawnych. Aleja drzew (kasztanowce) zamyka również teren folwarku oraz dawną część użytkową ogrodu od strony zachodniej.

Kompozycja parku posiada charakter krajobrazowy. Jak pokazuje mapa archiwalna (Messtichblatt) część południowa opisywanego terenu miała pierwotnie charakter ogrodu użytkowego. Inwentaryzacja drzew wskazuje jednak na występowanie w tej części terenu nawet 120-letnich drzew ozdobnych, takich jak dąb błotny czy też klon srebrzysty. Może to wskazywać na zaadaptowanie w początkach XX w. części uprawowej na potrzeby poszerzenia przestrzeni parku krajobrazowego.

Na mapach archiwalnych ukazane jest położenie dworu, tzw. „białego pałacu”, zajmującego centralne miejsce w kompozycji parkowej. Dzięki nałożeniu w programie graficznym współczesnego podkładu geodezyjnego na mapę archiwalną (Messtichblatt) można orientacyjnie odtworzyć położenie tego obiektu. Dokładne ustalenie jego obrysu, byłoby możliwe wyłącznie przy pomocy dokonania odkrywki. Teren zajmowany przez dwór najprawdopodobniej znajduje się w miejscu wolnym od zadrzewień. Informacje zawarte w opracowaniu dotyczącym kwerendy archiwalnej wskazują, że pozostałości gruzu związanego z rozbiórką dworu zostały przesunięte w kierunku południowo-zachodnim i obecnie tworzą usypisko, porośnięte samosiewem drzew. Nierówną powierzchnię ze śladami prowadzenia nieokreślonych prac ziemnych, porośniętą samosiewem, posiada również teren po północno-zachodniej stronie domniemanej lokalizacji dworu.

W parku istnieją dwa otwarte wnętrza, porośnięte murawą; pierwsze w miejscu dworu oraz po południowo-zachodniej stronie jego domniemanej lokalizacji a kolejne, położone dalej w kierunku południowym. Oba wnętrza dzieli drzewostan usytuowany na usypisku, utworzonym z gruzu, pozostałego po wyburzeniu dworu, a następnie przemieszczonego.

Drzewostan parku pochodzi w większości z XX w., najstarsze drzewa z XIX w. (zał. 1). Przeprowadzona w parku w 2019 r. inwentaryzacja wykazała istnienie 466 drzew (szczegółowy wykaz drzew został zawarty w dokumentacji inwentaryzacyjnej). Jak wskazano wyżej część starodrzewu znalazła się poza granicami opracowania i nie była objęta

inwentaryzacją. Skład gatunkowy drzewostanu jest zróżnicowany, liczy 27 gatunków drzew i krzewów (zał. 1). Najliczniej występują w parku okazy klona jawora, klona pospolitego i robinii akacjowej. Wśród okazów starodrzewu znalazły się między innymi drzewa takich gatunków jak: buk pospolity, dąb błotny, dąb czerwony, dąb szypułkowy, kasztanowiec zwyczajny, klon srebrzysty, lipa drobnolistna, lipa srebrzysta, lipa szerokolistna. Drzewa wymienionych gatunków tworzą skupiny, pozostałość po układach krajobrazowych parku. Pojedyncze okazy były prawdopodobnie eksponowane na granicy otwartych wnętrz parkowych, np. kasztanowiec pospolity (nr 196), czy też buk pospolity (nr 302) i lipa drobnolistna (nr 303). W zachodniej części parku znalazło się skupisko drzew iglastych: dwa martwe okazy sosny wejmutki (nr 226, 227) oraz jeden żywy (nr 228) oraz okaz modrzewia (nr 232), a także daglezi zielonej w narożnikach południowo zachodnim (nr 244, 246) i południowo-wschodnim (nr 350, 368, 434, 436). Przy granicy wschodniej parku, wzdłuż drogi występują dwa niewielkie skupiska graba pospolitego (nr 88, 90, 92, 447-451, 461). W parku brak czytelnych układów liniowych. Ilościowy skład poszczególnych taksonów w drzewostanie parku ukazuje rycina nr 6 w opracowaniu inwentaryzacyjnym a usytuowanie egzemplarzy reprezentujących poszczególne gatunki zał. 2.

W parku nie występują wyraźnie wyodrębnione grupy krzewów. Brak pozostałości krzewów ozdobnych. Drzewa owocowe reprezentowane są przez dwa okazy orzecha włoskiego w tym jeden o obwodzie przekraczającym 200 cm (nr 223), oba w miejscu dawnego ogrodu użytkowego.

5. Opis projektowanego urządzenia parku

Projekt rewaloryzacji parku zakłada przywrócenie jego dawnej wartości z uwzględnieniem współczesnych uwarunkowań. Przewidziano częściowe odtworzenie i uzupełnienie historycznych elementów kompozycji i dopasowanie całości założenia do nowo pełnionych funkcji, czyli rekreacji mieszkańców wsi.

Prace projektowe poprzedzono analizą map archiwalnych (Dokumentacja przedprojektowa zabytkowego parku podworskiego w Ruchocicach gm. Rakoniewice 2019, Tom II Kwerenda archiwalna, Urmesstichblatt). Przeanalizowano stan zachowania układu kompozycyjno-przestrzennego parku zestawiając zgromadzone materiały historyczne z aktualnymi mapami, wynikami inwentaryzacji zieleni, wynikami szczegółowych badań terenowych dotyczących istniejącego układu drogowego, układu obsadzeń, powiązań widokowych i kompozycyjnych.

5.1. Układ przestrzenny, wnętrza parkowe i relacje obiektu z otoczeniem

Postanowiono utrwalić dwa istniejące wnętrza parkowe, związane z lokalizacją nieistniejącego dworu oraz drugie w południowej części parku. Na ich obrzeżach proponuje się eksponowanie soliterów lub grup drzew. W pierwszym wnętrzu, centralną część odtwarzanej kompozycji parkowej będzie stanowił plac w miejscu dawnej lokalizacji dworu, pełniący funkcję wypoczynkową, wydzielony z przestrzeni kompozycją z niskich krzewów. Przestrzeń współcześnie funkcjonującego parku proponuje się oddzielić za pomocą grup krzewów od zdegradowanych budynków gospodarczych w północnej części obszaru oraz od budynków gospodarczych, towarzyszących zabudowie jednorodzinnej w części południowej. Zostanie uzupełniona również bariera izolująca park od drogi krajowej nr 32, poprzez wprowadzenie drzew i grup krzewów, jednak z zachowaniem wglądu w głąb parku, aby zachować możliwość kontroli społecznej sprawowanej nad obiektem. Jedyne powiązanie widokowe występuje w południowej części parku, gdzie pozostałości alei dochodzą do dawnej części uprawowej parku, w osi drogi zostanie umieszczona gładyczna trójcierniowa.

5.2. Układ drogowy

W projekcie rewaloryzacji odtworzono częściowo dawny układ drogowy założenia, widoczny na mapie Messtischblatt z 1940 r. Zestawienie projektowanego układu drogowego z historycznym zawiera załącznik 3. Układ ma charakter kilku pętli, zbiegających się centralnie w sąsiedztwie nieistniejącego dworu. W miejscu dworu przewidziano prostokątny plac wypoczynkowy z zaokrąglonymi narożnikami, powtarzający rzut dworu. Drogi o przebiegu odtwarzającym historyczną kompozycję powiązано z układem obwodowym dróg, obiegającym cały park i łączącym się z wejściami do niego. Jego przebieg wynika z wymagań funkcjonalnych i jest zgodny z lokalizacją istniejących ścieżek wykorzystywanych przez mieszkańców wsi, przechodzących przez teren parku (zał. 3). Zaprojektowany układ dróg parkowych umożliwia obejście całego parku dookoła. Istnieje również możliwość zmiany trasy i jej skracania. Z drogą obwodową łączą się cztery wejścia na teren parku: od strony „czerwonego pałacu” oraz drogi krajowej nr 32; od strony północnej, stanowiące połączenie z ul. Wspólną i budynkami wielorodzinnymi; dwa od strony południowej, od działek z zabudową jednorodzinną. Przebieg wszystkich ścieżek naśladuje pierwotny układ drogowy założenia, z odcinakami o łagodnym, łukowatym „kaligraficznym” przebiegu.

Wszystkie drogi mają szerokość 180 cm. Są przeznaczone do ruchu pieszego. Proponowanym rozwiązaniem jest wykonanie nawierzchni przepuszczalnej, mineralnej, żwirowej lub z piasku granitowego z podbudową z grubszego kruszywa. Polecane jest zastosowanie gotowych systemów nawierzchni mineralnych, typu HanseGrand lub zbliżonych jakością (ryc. 2.). Kolorystyka nawierzchni musi być neutralna, należy wybrać kolor piaskowy. Nawierzchnie należy wykończyć obrzeżem z blachy stalowej nierdzewnej lub w przypadku braku funduszy ocynkowanej, gr. 2 mm, w postaci listew wysokości 30 cm. Do wykonania obrzeży można również użyć gotowych, systemowych rozwiązań np. obrzeży z aluminium (np. AluFLEX), w przypadku gotowych obrzeży ich wysokość można ograniczyć do 15 cm. Zastosowanie obrzeży ułatwi utrzymywanie ścieżek w dobrym stanie, ograniczając zarastanie ich roślinnością. Wykonanie nawierzchni wymaga odrębnego opracowania projektowego.

Dla optymalizacji kosztów przy ścieżkach prowadzących po obwodzie założenia można całkowicie zrezygnować z obrzeży.



RYC. 2. PRZYKŁAD NAWIERZCHNI Z KRUSZYWA Z OBRZEŻEM METALOWYM (ŹRÓDŁO: http://hansegrand.pl/wp-content/uploads/2018/10/web_img_5270.jpeg.jpg)

Zestawienia ilościowe dla projektowanych dróg

- Łączna powierzchnia dróg parkowych wraz z placem w miejscu dawnego dworu wynosi 2084,40 m²
- Powierzchnia placu w miejscu dawnego dworu to 292,60 m²
- Suma obrzeży metalowych dla centralnej części parku to 816,70 m b.
- Suma długości dróg to w przybliżeniu 1000 m.

5.3. Kompozycja roślinna

Zaproponowany układ kompozycyjny nasadzeń nawiązuje do układów historycznych, natomiast dobór gatunków jest zgodny z wytycznymi historycznymi – nawiązuje do istniejącego składu gatunkowego nasadzeń, gatunków stosowanych w okresie historycznym, z którego pochodzi założenie i uwzględnienia współczesnych uwarunkowań (funkcja rekreacyjna obiektu, zmiana stosunków wodnych skutkująca okresowymi suszami).

Centralna część kompozycji, którą stanowi plac w miejscu dworu została wydzielona grupami niskich krzewów ozdobnych, takich jak cis pośredni 'Farmen', lilak Meyera 'Palibin' i tawuła brzoźolistna. Kwitnące krzewy będą stanowić jedną z najbardziej efektownych części kompozycji, oddziela plac od otoczenia, nie zamykając całkowicie widoku jego wnętrza od strony parku, co pozwoli zachować kontrolę społeczną. Nasadzenia stanowią nawiązanie do krzewów i pnączy, które były dawniej usytuowane przy ścianach dworu.

Na terenie parku zaplanowane zostało uzupełnienie układu drzew eksponowanych we wnętrzach parkowych lub na ich obrzeżach. Wnętrze zawierające dawną lokalizację dworu wzbogacono okazem dębu czerwonego, który to gatunek został odnotowany w starym drzewostanie parku. Na tle trawnika postanowiono umieścić egzemplarz magnolii, która prawdopodobnie zlokalizowana była w tym miejscu, jak wskazują materiały zawarte w kwerendzie archiwalnej (Dokumentacja przedprojektowa zabytkowego parku podworskiego w Ruchocicach gm. Rakoniewice 2019 Tom II Kwerenda archiwalna). Poza tym przy drodze prowadzącej do wnętrza proponuje się umieścić klon srebrzysty (również gatunek występujący wśród starodrzewu). Aby oddzielić wnętrze od współczesnego budynku, istniejącego na terenie folwarku, zaproponowano usytuowanie grupy trzech kasztanów jadalnych. Gatunek ten nie występował w parku, jednak był stosowany w parkach XIX-wiecznych, charakteryzuje się pięknym pokrojem i jednocześnie jest dość wytrzymały na przedłużające się okresy suszy. Aby oddzielić wizualnie park od zdegradowanych budynków gospodarczych w jego północnej części zaproponowano grupy wysokich oraz średniowysokich krzewów, cisa pospolitego, derenia jadalnego i mahonii pospolitej a w pobliżu prefabrykowanego ogrodzenia betonowego oraz przy „czerwonym pałacu” tawuły gęstokwiatowej. Zarówno cis, dereń jadalny jak i mahonia stanowią gatunki stosowane w parkach XIX-wiecznych.

Na skraju wnętrza parkowego z lokalizacją dworu oraz pomiędzy dwoma wnętrzami występują fragmenty terenu zajęte przez gruzowisko oraz nierówności, porośnięte gęstym kilkudziesięcioletnim drzewostanem. Próby niwelacji terenu i usunięcia gruzu, stanowiłyby zagrożenie dla rosnących w tym miejscu drzew. Z drugiej strony pozostawienie ich w obecnym kształcie umożliwi penetrację tych obszarów przez użytkowników parku, co może być potencjalnie niebezpieczne. Dlatego zdecydowano, aby pokryć te części terenu zwartymi nasadzeniami z mahonii pospolitej oraz śnieguliczek, aby utrudnić dotarcie do nich. Krzewy uzupełniono akcentami barwnymi w postaci bodziszek i barwinków.

Na skraju drugiego z wewnątrz umieszczono w części północnej grupę trzech sosen czarnych, które prawdopodobnie według przekazów ustnych występowały w parku. Na obrzeżach wnętrza od zachodu umieszczono pojedynczy okaz kasztana jadalnego. Na osi dawnej alei prowadzącej do parku od południa umieszczono gledicję trójcierniową, podobnie

jak kasztan gatunek ten był sadzony w parkach XIX wiecznych i jest odporny na suszę. Zachodnią granicę wnętrza zaznaczono grupami lilaka pospolitego.

Aby odizolować park od ruchliwej drogi nr 32, a jednocześnie nie zamykać wglądu w jego przestrzeń postanowiono uzupełnić luki w drzewostanie występującym wzdłuż wschodniej granicy parku. Wprowadzono w tym miejscu robinie akacjową 'Rozynskiana', dąb czerwony i daglezie zieloną (gatunki występujące w starodrzewie) oraz jesion pensylwański, jako bardziej odporny na suszę oraz choroby substytut obecnych w parku jesionów wyniosłych. W narożnikach parku od strony wschodniej zaproponowano również dwie grupy lilaka pospolitego, które nieco oddzielią ścieżkę biegnącą skrajem parku od drogi kołowej. Wzdłuż tej drogi, przy rozwidleniach, dochodzących do niej ścieżek zaplanowano posadzenie grup niskich róż parkowych jako nawiązanie do historycznych obsadzeń, które wg. przekazów występowały w tym miejscu (Dokumentacja przedprojektowa zabytkowego parku podworskiego w Ruchocicach gm. Rakoniewice 2019 Tom II Kwerenda archiwalna).

Wzdłuż zachodniej granicy parku wprowadzono okazy drzew iglastych, reprezentujących gatunki obecne w tym miejscu w starodrzewiu parku (daglezia zielona, sosna wejmutka, tworząc motyw tzw. „ciemnej alejki” często spotykany w założeniach dworskich.

W południowo-zachodnim narożu parku wprowadzono grupy drzew, klona polnego i robinii akacjowej 'Rozynskiana', aby oddzielić wizualnie park od podwórzy gospodarczych posesji położonych przy jego granicy, barierę wizualną uzupełniono grupami krzewów. Dobierając gatunki drzew i krzewów do nasadzeń, kierowano się ich odpornością na suszę. W narożu południowo-wschodnim, przy budynkach gospodarczych naruszających granice parku zaproponowano nasadzenia z ligustra pospolitego, dalej grupy kaliny hordowiny i bzu koralowego.

W południowej części parku postanowiono zastąpić spróchniały okaz dębu błotnego okazem dębu czerwonego. Zastosowanie pierwotnie występującego gatunku nie jest możliwe ze względu na istniejące współcześnie w parku stosunki wodne.

Utrzymywanie trawnika zaplanowano jedynie w dwóch w/w wnętrzach parkowych. Pozostałe powierzchnie w parku należy utrzymywać w postaci łąk parkowych i naturalnego runa, wzbogaconych w kilku miejscach nowymi gatunkami takimi jak: konwalia majowa, rannik zimowy i rośliny cebulowe.

Aby zakryć betonowe, prefabrykowane ogrodzenie, oddzielające park od zabudowań folwarcznych przewidziano pokrycie go bluszczem pospolitym.

Szczegółowy wykaz projektowanych gatunków oraz zalecenia dotyczące wykonania nasadzeń zawarto w odrębnym opracowaniu - Projekt nasadzeń dla zabytkowego parku w Ruchocicach gm. Rakoniewice.

5.4. Mała architektura

Ławki

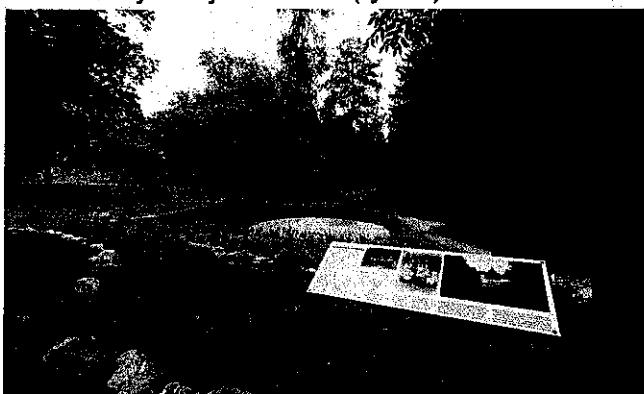
Przewidziano ustawienie wzdłuż boków placu w miejscu dawnego dworu: 6 ławek parkowych (ławka parkowa Simply z oparciem <https://www.manutan.pl/pl/mpl/lawka-parkowa-simply-z-oparciem>). W kolejnych etapach park można doposażyć w kolejnych 10 ławek, które umiejscowiono na osi głównej polany parkowej - 3 szt. oraz przy alejkach w centralnej części parku (4 szt.). Kolejne 3 szt. zaplanowano przy niewielkim placu zabaw.

Kosze na odpady

Przy placu w miejscu dawnego dworu zaplanowano 2 kosze na odpady. W kolejnych etapach park można doposażyć w kolejnych 8 koszy. Proponowany model: ZANO Kosz Porto 03.093).

Tablica informacyjna

Na placu w miejscu dawnego dworu powinna się pojawić tablica informacyjna, przekazująca wiadomości na temat dworu, który znajdował się w opisywanym miejscu, zawierająca ikonografię obiektu i historyczną mapę majątku. Tablica wymaga odrębnego projektu konstrukcji i układu graficznego planszy. Przy jej projektowaniu należy zwrócić uwagę, żeby nie zasłaniała cennych widoków parkowych i nie dominowała w kompozycji parku (ryc. 4). Innym pomysłem może być zastosowanie przezroczystej tablicy z zarysem dworu ustuwanej w widoku tak, żeby pokazać, jak wyglądał dwór w istniejącym wnętrzu - narracja krajobrazowa (ryc. 5).



RYC. 4. PRZYKŁADOWA TABLICA INFORMACYJNA W PARKU ZABYTKOWYM, DYSKRETNA I ESTETYCZNA (ŹRÓDŁO: <https://www.dworniczak.com/wp-content/uploads/2017/09/DSC2641-kopia.jpg>)



RYC. 5. PRZYKŁADOWA TABLICA INFORMACYJNA POKAZUJĄCA NIEISTNIEJĄCY OBIEKT W ZASTANYM KONTEKŚCIE PRZESTRZENNYM:

https://lh3.googleusercontent.com/proxy/Lm1lpKusifjLvgvGzBnlreqDnQ7_CeuDNj-7EXuE-O5hHHgjf1X2VbssCtx3IJ7kXm55t19GEA_xgjYk93CeH1qnJdk3u-FMuX0kJgMh2flm_CzuXI6Ejrpsea32M_LpxXJydZOFoHJhmzQNeg

Oświetlenie

W parku przewidziano 6 punktów oświetleniowych w postaci latarni parkowych, Philips CityCharm, typ. BDS491 CG25-/740 II A, GR H07RN-PX1.5 60 Latarnie zostaną

rozmieszczone wzdłuż ciągu komunikacyjnego przecinającego park z północy na południe, w tym przy placu wypoczynkowym w miejscu dworu. Zaplanowano łącznie 13 szt. lamp (7 szt. I etap i 6 szt. II etap).

Plac zabaw

W południowo-zachodnim narożniku parku, przy rozwidleniu dróg zaplanowano niewielki plac zabaw (pow. 93 m²). Plac będzie się znajdował w miejscu osłoniętym, dzięki czemu nie zdominuje kompozycji parku.

Zakłada się, że powierzchnia placu zabaw będzie wysypana piaskiem, z obrzeżeniem metalowym, na nim znajdzie się miejsce dla podwójnej huśtawki i bujaka sprężynowego. Urządzenia zabawowe powinny być drewniane i pomalowane na neutralne kolory. Dodatkowo plac zabaw będzie wyposażony w 3 ławki i kosz na śmieci (te same modele co w pozostałej części parku).

6. Etapowanie procesu rewaloryzacji parku

I etap rewaloryzacji parku

- Wykonanie niezbędnych wycinek drzew (zgodnie z decyzjami WUOZ)
- Przeprowadzenie prac pielęgnacyjnych w zadrzewieniu parkowym (zgodnie z decyzjami WUOZ)
- Rozpoczęcie regularnego koszenia muraw parkowych na wyznaczonych polanach parkowych

II etap rewaloryzacji parku

- Realizacja dróg parkowych i placu;
- Montaż oświetlenia parkowego (7 lamp);
- Wyposażenie placu w miejscu dawnego dworu w ławki (6 szt.), kosze na odpady (2 szt.) i tablicę informacyjną;
- Sadzenie roślin „I etap nasadzeń” (zgodnie z Projektem nasadzeń dla zabytkowego parku w Ruchocicach gm. Rakoniewice, aut. Wilkaniec, Gałęcka).

III etap rewaloryzacji parku

- Sadzenie roślin „II etap nasadzeń” (zgodnie z Projektem nasadzeń dla zabytkowego parku w Ruchocicach gm. Rakoniewice, aut. Wilkaniec, Gałęcka).

IV etap rewaloryzacji parku

- Sadzenie roślin „III etap nasadzeń” (zgodnie z Projektem nasadzeń dla zabytkowego parku w Ruchocicach gm. Rakoniewice, aut. Wilkaniec, Gałęcka);
- Montaż oświetlenia parkowego (pozostałe 6 szt. lamp);
- Wyposażenie pozostałej części parku w kosze na odpady (6 szt.) i ławki (pozostałe 7 szt.);
- Realizacja placu zabaw (3 ławki, 1 kosz na odpady, 2 urządzenia zabawowe)

7. Załączniki graficzne

- 1 Struktura gatunkowa zadrzewień
- 2 Struktura wiekowa zadrzewień
- 3 Projektowane drogi na tle układu komunikacyjnego z Messtischblatt i istniejących przedeptów.
- 4 Koncepcja rewaloryzacji parku - rzut z góry w skali 1:500