

Strona tytułowa projektu budowlanego			
TEMAT INWESTYCJI:	Adaptacji części holu znajdującego się na drugim piętrze w budynku przy ul. Hetmańskiej 9 zarządzanym przez Regionalny Ośrodek Polityki Społecznej w Rzeszowie.		
ADRES / LOKALIZACJA:	Budynek biurowy Regionalnego Ośrodka Polityki Społecznej ul. Hetmańska 9, 35-045 Rzeszów		
FAZA:	PROJEKT WYKONAWCZY	EDYCJA:	1
EGZ.	1	REWIZJA:	0

INWESTOR:		REGIONALNY OŚRODEK POLITYKI SPOŁECZNEJ w Rzeszowie ul. Hetmańska 9 35-045 Rzeszów
GŁÓWNY PROJEKTANT/ JEDNOSTKA PROJEKTOWA:		GRYFION Usługi Projektowo-Budowlane ul. Leśna 99 39-200 Dębica

ZESPÓŁ PROJEKTOWY		
BUDOWLANA	PROJEKTANT: OPRACOWANIE	mgr inż. Bartosz Krzeszowiec NR UPR: PDK/0168/POOK/09 Specjalność Konstrukcyjna
OPRACOWANIE	PROJEKTANT	mgr inż. Mateusz Ruszała NR UPR: PDK/0247/POOE/14 Specjalność elektryczna
	SPRAWDZAJĄCY:	mgr inż. Katarzyna Madej mgr inż. Tomasz Madej

MIEJSC. / DATA:	Dębica, Lipiec 2021
-----------------	---------------------

Spis treści

OPIS TECHNICZNY – WYKOŃCZENIA I ARANŻACJA WNĘTRZ DLA POMIESZCZENIA ANEKSU KUCHENNEGO.....	3
1. Podstawa opracowania	3
2. Cel i zakres opracowania	3
3. Zgodność robót z dokumentacją techniczną i przepisami	3
4. Przeznaczenie i program użytkowy obiektu budowlanego	4
5. Zasady wykończenia, wystroju i wyposażenia wnętrz	4
6. Rozwiązania materiałowe.....	4
6.1. Wykończenie posadzki	4
6.2. Wykończenie ścian	4
6.3. Prace niezbędne do podłączenia aneksu kuchennego do wody i kanalizacji.....	5
6.4. Prace niezbędne do podłączenia aneksu kuchennego z zakresu elektrycznego	5
7. Uwagi końcowe	5
CZĘŚĆ GRAFICZNA – WYKOŃCZENIA I ARANŻACJA WNĘTRZ DLA POMIESZCZENIA ANEKSU KUCHENNEGO.....	6
1. RYSUNEK NR PW-BUD-A_K-01 Zagospodarowanie holu wersja I – wybrana (skala 1:50)	7
2. RYSUNEK NR PW-BUD-A_K-02 Zagospodarowanie holu wersja II – odrzucona (skala 1:50)	8

OPIS TECHNICZNY – WYKOŃCZENIA I ARANŻACJA WNĘTRZ DLA POMIESZCZENIA ANEKSU KUCHENNEGO

1. Podstawa opracowania

- Zlecenie Inwestora
- Inwentaryzacja w niezbędnym zakresie do wykonania projektu
- Uzgodnienie z Inwestorem
- Ekspertyza techniczna w sprawie warunków bezpieczeństwa pożarowego dla budynku biurowego przy ul. Hetmańskiej 9 w Rzeszowie na działce nr ewid. 1375/4 z grudnia 2018 roku
- Postanowienie WZ.5595.79.2019 z dnia 8 kwietnia 2019r Podkarpackiego Komendanta Wojewódzkiego Państwowej Straży Pożarnej
- Projekt wykonawczy architektury oraz proj. wykonawcze branżowe
- Uzgodnienia międzybranżowe
- Obowiązujące przepisy techniczne

2. Cel i zakres opracowania

Niniejsze opracowanie stanowi projekt wykonawczy dla realizacji zabudowy pomieszczenia aneksu kuchennego znajdującego się na drugim piętrze w budynku przy ul. Hetmańskiej 9 zarządzanym przez Regionalny Ośrodek Polityki Społecznej w Rzeszowie.

Zakres opracowania tej części dokumentacji obejmuje rozwiązania materiałowe, dotyczące części architektonicznej projektu wykonawczego, a w szczególności sprecyzowanie rozwiązań materiałowych oraz wymagań w zakresie wykończenia Aneksu.

W skład Dokumentacji Technicznej wchodzi projekty wielobranżowe: budowlany i wykonawczy, zestawienia, przedmiary, i inne dokumenty i opracowania mające wpływ na realizację inwestycji, w tym formalno-prawne.

Część wykonawczą – wykończenia i aranżacji wnętrza należy rozpatrywać łącznie z pozostałymi częściami branżowymi. Zapisy wszystkich części Dokumentacji Technicznej są w równej mierze obowiązujące dla Wykonawcy obiektu.

Powyższy projekt myśli rozumienia przepisów dnia 7 lipca 1997 r. – Prawo budowlane. Dz. U. nr 89, poz. 414 z 1994 roku wraz z późniejszymi zmianami. – nie wymaga pozwolenia na roboty budowlane oraz zgłoszenia

3. Zgodność robót z dokumentacją techniczną i przepisami

Wykonawca jest odpowiedzialny za jakość prac i ich zgodność z dokumentacją.

Dokumentacja Projektowa oraz dodatkowe dokumenty przekazane Wykonawcy w ramach nadzoru inwestorskiego i nadzorów autorskich, stanowią podstawę realizacji robót, a wymagania wyszczególnione choćby w jednym z nich są obowiązujące dla Wykonawcy, tak jakby zawarte były w całej dokumentacji. Wykonawca nie może wykorzystywać błędów lub opuszczeń w Dokumentacji Projektowej, a o ich wykryciu powinien natychmiast powiadomić Inwestora i Projektanta, który dokona odpowiednich zmian lub poprawek.

W przypadku rozbieżności opis wymiarów ważniejszy jest od odczytu ze skali rysunku.

Wszystkie wykonane roboty i dostarczone materiały muszą być zgodne lub równoważne z Dokumentacją Projektową.

Dane określone w Dokumentacji Projektowej będą uważane za wartości docelowe, od których dopuszczalne są odchylenia w ramach określonego przedziału tolerancji. Cechy materiałów i elementów budowlanych muszą być jednorodne i wykazywać bliską zgodność z określonymi wymaganiami, a rozrzuty tych cech nie mogą przekraczać dopuszczalnego przedziału tolerancji określonej przez producenta i dystrybutora wyrobu lub systemu.

Zapis „lub równoważne” zamieszczony w niniejszej dokumentacji przy wskazywanych materiałach należy rozumieć jako bezwzględną konieczność zachowania dla proponowanego przez Wykonawcę alternatywnego materiału wszystkich istotnych cech materiału wskazanego w Dokumentacji Technicznej, odpowiedniego zachowania się w określonych warunkach atmosferycznych itp. w zakładanym czasie eksploatacji oraz właściwej współpracy z innymi materiałami. Wszystkie istotne cechy materiału alternatywnego należy udokumentować zapisami aprobat, świadectw ITB, atestów, itp.

Rozwiązania wpisane do niniejszej dokumentacji wariantowo – każdorazowo podlegają pisemnej akceptacji Projektanta i Inwestora. Oznacza to, że do realizacji zakresu robót związanego z wyborem dokonany przez Zamawiającego można będzie przystąpić po otrzymaniu jego pisemnej akceptacji, przedstawiając równocześnie

odpowiednie próbki dla widocznych dla Użytkownika obiektu elementów wykończenia, które po uzyskaniu akceptacji stanowią wzorzec.

Stosowane rozwiązania systemowe należy rozpatrywać w kontekście całości systemu, z uwzględnieniem wszelkich akcesoriów, części elementów i wykończeń przewidzianych dla danego systemu przez producenta. Wykonawstwo winno uwzględniać i stosować się ściśle do wytycznych zawartych w opisie i instrukcjach producenta systemu.

Stosowanie materiałów budowlanych winno być wykonane zgodnie z Polską Normą, wytycznymi atestów dla danych materiałów oraz zgodnie z regułami Sztuki Budowlanej ujętymi w dostępnej literaturze przedmiotu.

Wszelkie nasuwające się Wykonawcy wątpliwości dotyczące interpretacji zapisów i rysunków niniejszej dokumentacji należy wyjaśnić z Projektantem.

Każda wykonywana część zadania, widoczna po zakończeniu prac, wymaga przed realizacją uzgodnienia próbek z Projektantem oraz uzyskania ostatecznej akceptacji Zamawiającego.

4. Przeznaczenie i program użytkowy obiektu budowlanego

Niniejsze opracowanie obejmuje projekty wykończenia i aranżacji wnętrz dla aneksu kuchennego znajdującego się na drugim piętrze w budynku przy ul. Hetmańskiej 9 zarządzanym przez Regionalny Ośrodek Polityki Społecznej w Rzeszowie.

5. Zasady wykończenia, wystroju i wyposażenia wnętrz

Zaprojektowano zespół zabudowy z zapleczem administracyjno-socjalnym i technicznym.

Przyjęto zasadę, że część administracyjno-biurowa z salami konferencyjnymi oraz przestrzenie o reprezentacyjnym charakterze wykończone są w wyższym standardzie.

Standard wykończenia wynika z ustaleń pomiędzy zamawiającym a Inwestorem. Uwzględniono także uzyskane od Zamawiającego standardy ergonomiczne.

W kolorystyce wnętrz zastosowano neutralne odcienie bieli, szarości, grafitu oraz elementy w tonacji ciemnej.

Jako zasadę przyjęto jasny sufit, ciemniejsze ściany i najciemniejszą posadzkę. Meble aneksu oraz wykończenie ściany w kolorze ciemnym.

Zakres opracowania nie obejmuje aranżacji meblowej. W projekcie wskazano lokalizację umeblowania, w celu odpowiedniego rozmieszczenia podejść instalacyjnych, gniazd, i oświetlenia.

6. Rozwiązania materiałowe

6.1. Wykończenie posadzki

Oznaczenia typów posadzki i ich lokalizację wskazano w części rysunkowej.

6.1.1. posadzki z gresu technicznego

W pomieszczeniu Aneksu – istniejące płytki z płytki z gresu technicznego formatu 25x25. Kolor płytek brązowy. Okładziny stopni schodów istniejące.

6.2. Wykończenie ścian

6.2.1. ściany wewnętrzne tynkowane

Ściany z gładziami – po przeszlifowaniu odkurzyć, w razie potrzeby zmyć i odtłuścić, zagruntować farbą podkładową i malować farbami dyspersyjnymi akrylowo-lateksowymi, matowymi lub półmatowymi, odpornymi na ścieranie, szorowanie i zmywanie na mokro (klasa 1 lub 2 wg PN-EN 13300). Kolorystyka farb wg części rysunkowej.

Farby w pomieszczeniach o podwyższonej wilgotności – kuchniach i łazienkach odporne na zagrzybenie.

Ilość warstw impregnatów, podkładów, gruntów i końcowych warstw malarskich wg. wytycznych producentów oraz niezbędnych dla uzyskania właściwej estetyki wykończenia.

Należy zabezpieczyć sąsiadujące powierzchnie przed pomalowaniem i uszkodzeniem. Należy naprawić uszkodzenia i wyczyścić zanieczyszczenia spowodowane niewłaściwym zabezpieczeniem. Należy zastosować odpowiednie osłony i sprzęt ochronny, aby zapobiec zabrudzeniu farbą powierzchni, które nie podlegają malowaniu i powierzchni, na których przechowuje się i przygotowuje materiały. Przed malowaniem należy zdemontować płytki osprzętu elektrycznego. Należy zabezpieczyć je i przechować w okresie malowania.

Następnie należy je wyczyścić i ponownie zamontować po zakończeniu prac na danym obszarze. Nie należy stosować rozpuszczalnika do czyszczenia powierzchni lakierowanych.

Należy impregnować powierzchnie podkładem impregnującym.

Należy bezwzględnie stosować się do wytycznych producenta i kart technicznych produktu. Wymagana temperatura powierzchni i otoczenia, natężenie światła wg. Kart technicznych stosowanych produktów oraz obowiązujących norm. Należy pozostawić każdą warstwę do całkowitego wyschnięcia przed nałożeniem następnej powłoki chyba, że Inspektor Nadzoru wydał inne zalecenia.

Należy stosować malowanie natryskowe lub wałki z możliwie najkrótszym włosiem- które nie pozostawiają faktury na ścianie!

Należy stosować farby fabrycznie zmieszane, które muszą mieć dobre właściwości rozpraszające i schnąć bez powstawania zacieków.

Należy dostarczyć farbę w szczelnie zamkniętych pojemnikach, z oryginalnymi etykietami z nazwa producenta, rodzajem farby, znakiem towarowym, oznaczeniem koloru i instrukcja mieszania i rozcieńczania.

Wszystkie narożniki i styki widoczne należy wykończyć silikonem akrylowym i pomalować wraz ze ścianą.

6.2.2. Sufity podwieszane

Należy pozostawić istniejące sufity podwieszane.

6.3. Prace niezbędne do podłączenia aneksu kuchennego do wody i kanalizacji

Zaprojektowane wyposażenie aneksu w postaci, Zlewu z baterią oraz Zmywarkę należy wyposażyć w media wod-kan znajdujące się w sąsiednim pomieszczeniu. W tym celu należy wykonać następujące czynności: W pomieszczeniu Wc należy:

- zdemontować istniejący "biały montaż"
- zdemontować płytki
- zlokalizować miejsce wpięcia wody zimnej i kanalizacji
- wykonać wpięcie z dodatkowym zaworem na wodzie zimnej
- zamontować ponownie biały montaż oraz uzupełnić płytki

6.4. Prace niezbędne do podłączenia aneksu kuchennego z zakresu elektrycznego

Prace należy wykonać zgodnie z opisem projektu wykonawczego branży elektrycznej.

7. Uwagi końcowe

Projekt rozpatrywać łącznie z opracowaniami branżowymi.

Wszystkie widoczne elementy instalacyjne, kratki wentylacyjne, oprawy, czujniki na sufitach podwieszanych w kolorze białym.

Całość prac wykonać zgodnie z obowiązującymi warunkami technicznymi, przepisami, normami oraz obowiązującymi przepisami BHP i ppoż. Przy montażu należy zachować środki ostrożności BHP.

Przed zamówieniem i montażem elementów i urządzeń wszystkie wymiary sprawdzić na budowie

Wszelkie wątpliwości wyjaśniać z nadzorem autorskim.

Zauważone rozbieżności niezwłocznie zgłaszać projektantowi i nadzorowi na budowie.

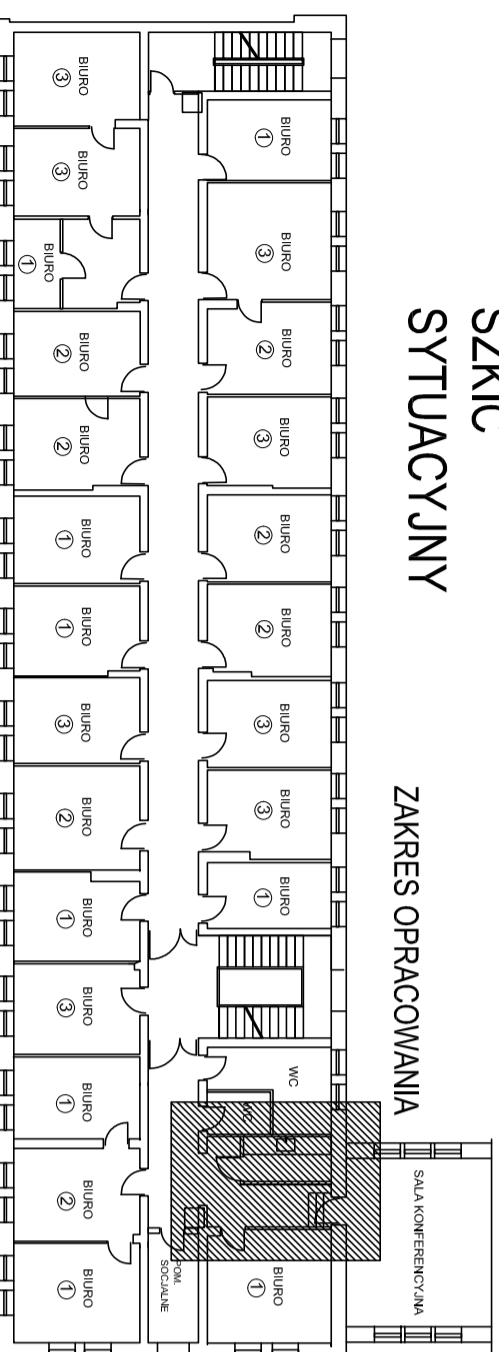
**CZĘŚĆ GRAFICZNA – WYKOŃCZENIA I ARANŻACJA WNĘTRZ DLA POMIESZCZENIA ANEKSU
KUCHENNEGO**

1. RYSUNEK NR PW-BUD-A_K-01 Zagospodarowanie holu wersja I – wybrana (skala 1:50)

2. RYSUNEK NR PW-BUD-A_K-02 Zagospodarowanie holu wersja II – odrzucona (skala 1:50)

SZKIC ZMIAN ZAGOSPODAROWANIA HOLLU

SZKIC SYTUACYJNY



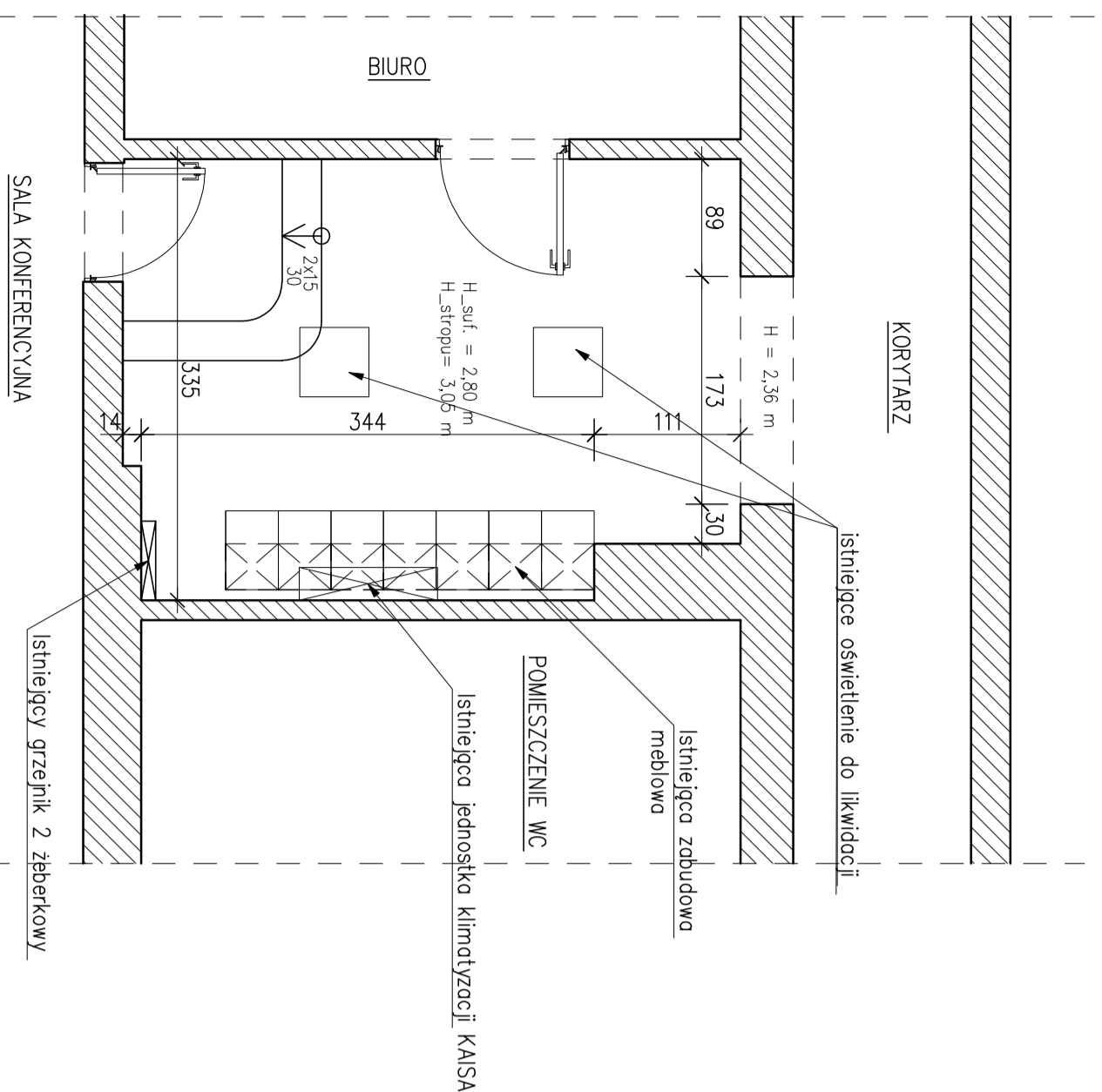
ZAKRES OPACOWANIA

Przykładowy zestaw mebli kuchennych modelowych w kolorze grafitowym, niebawy.



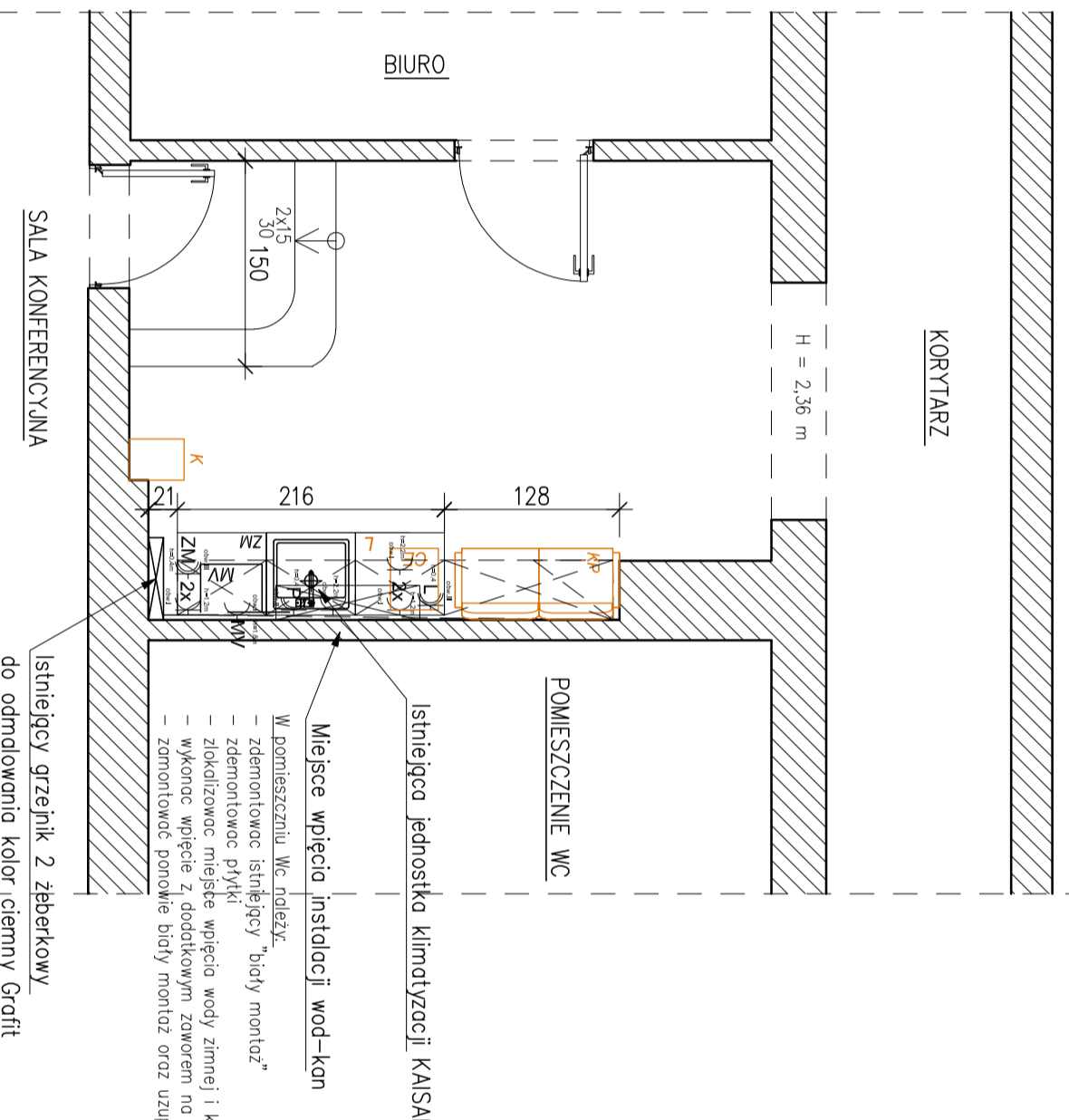
Inwentaryzacja

skala 1:50



Rzut Pomieszczenia

skala 1:50



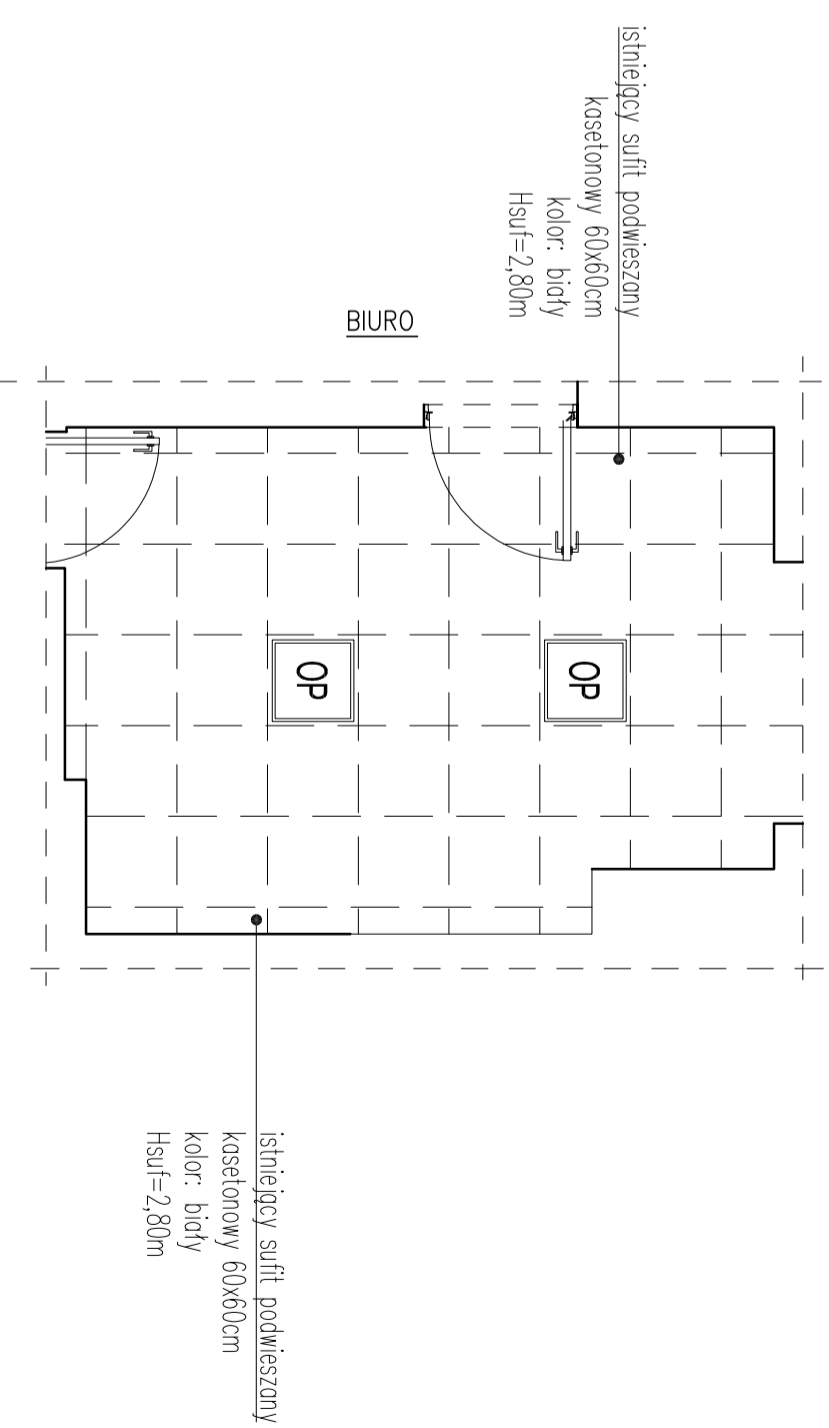
istniejący grzejnik 2-żebarkowy do odmlinowania kolor ciemny Grafit

Legenda:

W	meble/okna w zabudowie kuchennej w zakresie zmianow/
CE	skrzypki do biaw/ zozz zabozem zmianow/
L	okadka / zozz zabozem zmianow/
1	okadka / zozz zabozem zmianow/
2	zmiaynia w wyrodkach kuchennej / w zakresie zmianow/
3	koz na blacie / zozz zabozem zmianow/
K	wieszaki / zozz zabozem zmianow/
NP	stopy / zozz zabozem zmianow/
OP	- opram odblaskowa LED 40W 60x60
GP	grinda pofyrcza
K	grinda podofyrcza
K	grinda szczeni 8x4
K	istniejaca salka sufitu podwieszczego kasetonowy 1 60x60cm np. H=2,80m

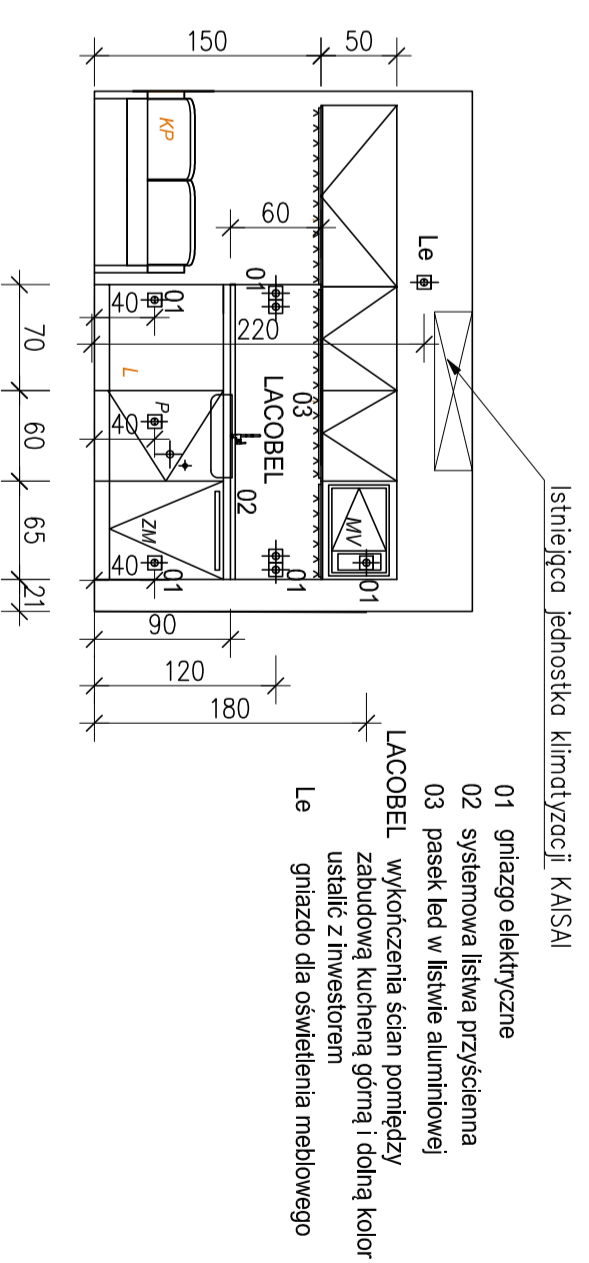
NAZWA	ZEMOWIANKA I-KONKROWY	JEDNOCIOWIOWA BATERIA ZEMOWIANKOWA
OZNACZENIE NA RYSUNKU		
PRODUCENT	NP DENITE	NP GROHE
MODEL	OLATO BEZ ODBIENIOWA	MIRTA 32 321 D02
GPS	zakonczony z jedynym otworami na blacie, woszczony wykonany z wysokiej jodoci stali nierdzewnej 0,8 mm	podszed podobowony z jedynym otworami na blacie, woszczony z zgrabnymi przajawkami z zamkniem odciwnym i zamkniem z przajawkami zamkniem
UCISZ- SZTUK	1	1

Rzut sufitu podwieszzonego



Rozwinięcie ściany z zabudową

skala 1:50

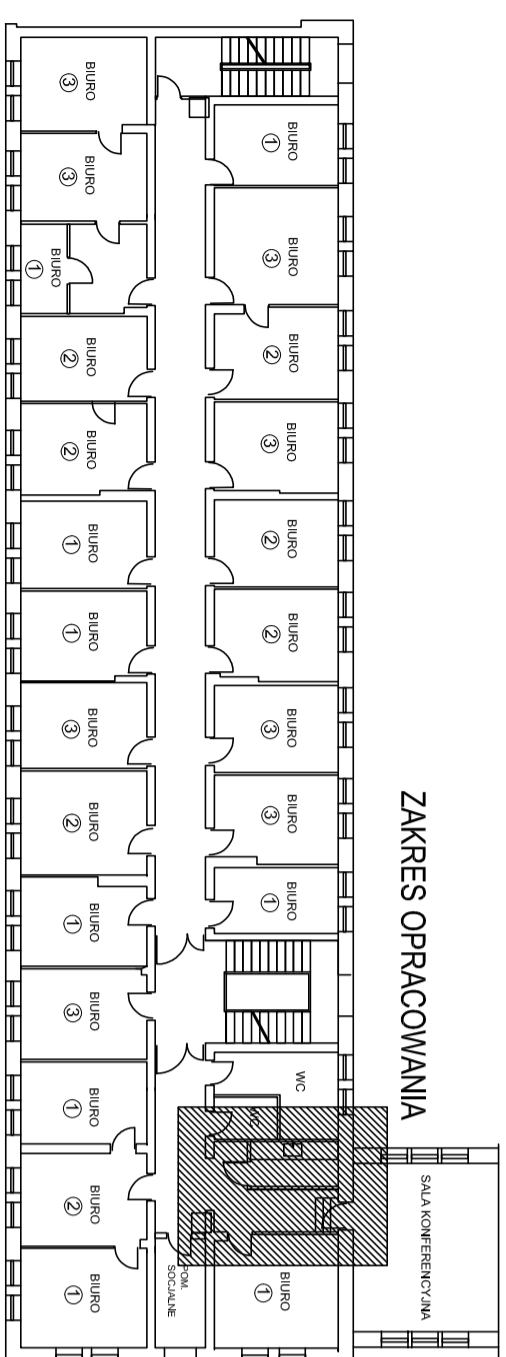


- 01 gniazdo elektryczne
- 02 systemowa listwa przyścienna
- 03 pasek led w listwie aluminiowej
- LACOBEŁ wykończona ściana pomiędzy zabudową kuchenną górną i dolną kolor ustalac z Inwestorem
- Le gniazdo dla oświetlenia meblowego

NAZWA INWESTORA		REGIONALNY OŚRODEK POLITYKI SPOŁECZNEJ w Rzeszowie	
ul. Heimańska 9 35-045 Rzeszów			
NAZWA INWESTORA		PROJEKT WYKONAWCZY ANEKSU KUCHENNEGO - I lip w Budynku biurowym Regionalnego Ośrodka Polityki Społecznej w Rzeszowie	
ADRES INWESTORA		NR DZIAŁKI	
OPRACOWAŁ		mgr inż. Bartosz Krzyszowiec	
PROJEKTANT		mgr inż. Bartosz Krzyszowiec	
PROJEKT WYKONAWCZY ANEKSU KUCHENNEGO - ZAGOSPODAROWANIE HOLLU (WERSJA I) - wybrana przez Inwestora			
DATA	SKALA	NR RYSUNKU	PAZA - BRAMA - INDEKS - NUMER
Lipiec 2021	1:50	PW - BUD_A.K. - 01	
NAZWA FUNKCJI		Aranzacja wnętrza aneksu doposażeniaweg	
strona ...			

Uwagi!
Wskazane powyżej prace nie wymagają pozwolenia na roboty budowlane oraz zgłoszenia

SZKIC SYTUACYJNY - wersja II



- Legenda:
- W - mieszkalna / w zakresie zamieszkania /
 - CE - zakres obławy / poza zakresem zamieszkania /
 - L - lokalna / poza zakresem zamieszkania /
 - ZH - zmieszana / w zakresie zamieszkania /
 - K - koszt na etapie / poza zakresem zamieszkania /
 - W - mieszka / poza zakresem zamieszkania /

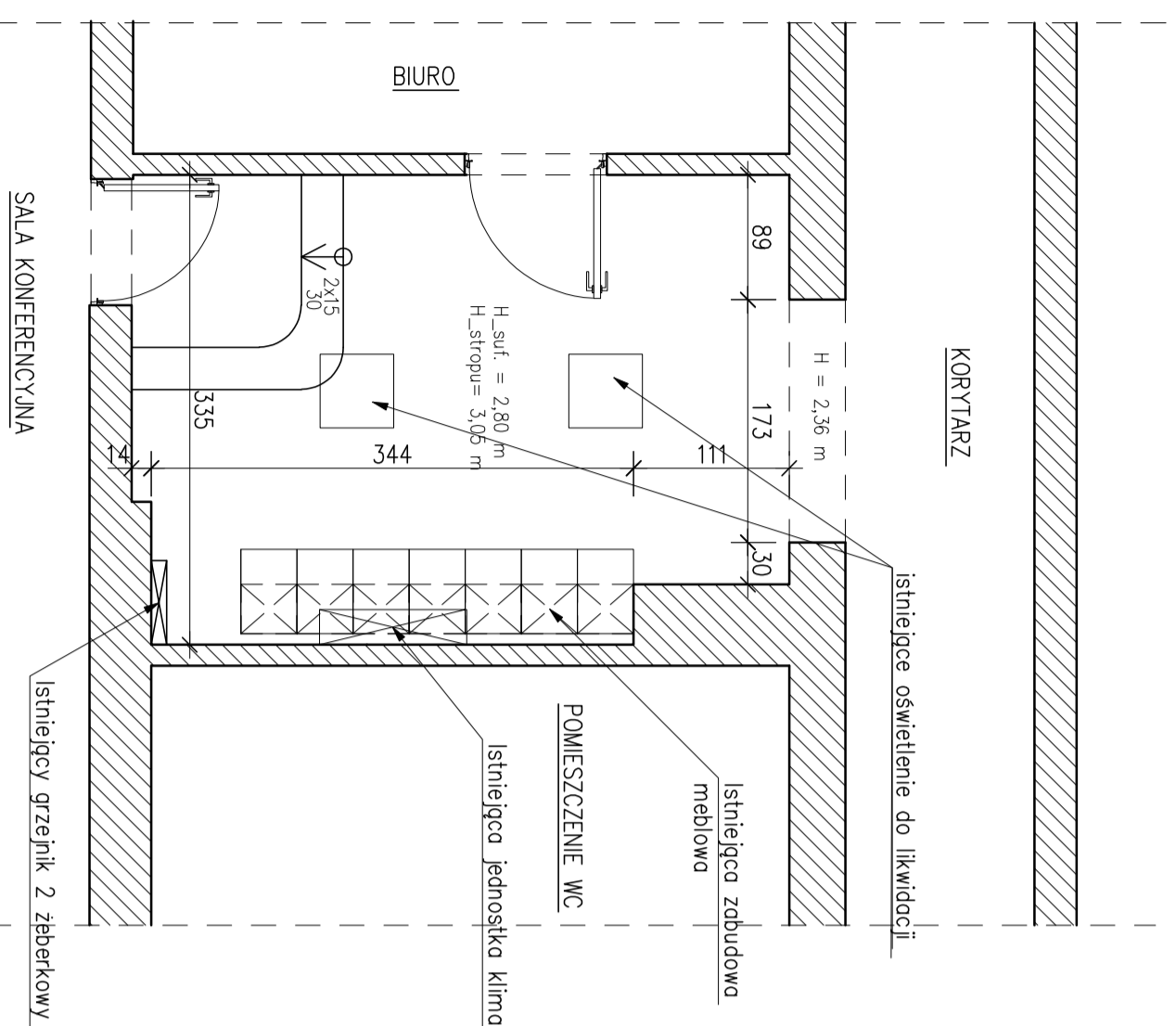
OP	- oprawa oświetlenia LED 40W 60x60
☞	grinda przypięta
☞	grinda podłogowa
☞	grinda ścienna R44
☞	solna osłona grzejnika np. PIANO2 ELEGANT200 BIANCO grzejnik elektryczny, kolor: klasa antygrzybowa: R10, kolor obrotów na scenie R14 - 1-15000
	solna siłka podświetlona ledy 40W 60x60
	siłki np. Armston Swano 2-80m

ZESTAWIENIE ARCHYTEKTURY SANITARNEJ

NAZWA	ZŁOŻENIOWYK I-KONTOROWY	JEDNOOSOBOWYK BIURENA ZŁOŻENIOWYKOWYK
OZNACZENIE NA RYSUNKU		
PRODUCENT	DEBANTE	SKOJNE
MODEL	OLFIATO BEZ ODBIENIACZA	MINI 32 221 DC2
GRYS	zawieszony z pełnym odwrotnym przepływem powietrza, wyposażony z wysiękami grzejnika i podświetlenia opł. term. z odciążeniem przed przepływem powietrza	podł. podświetlony z podświetleniem podłogowym, z odciążeniem przed przepływem powietrza
UCISZCZENIE	1	1

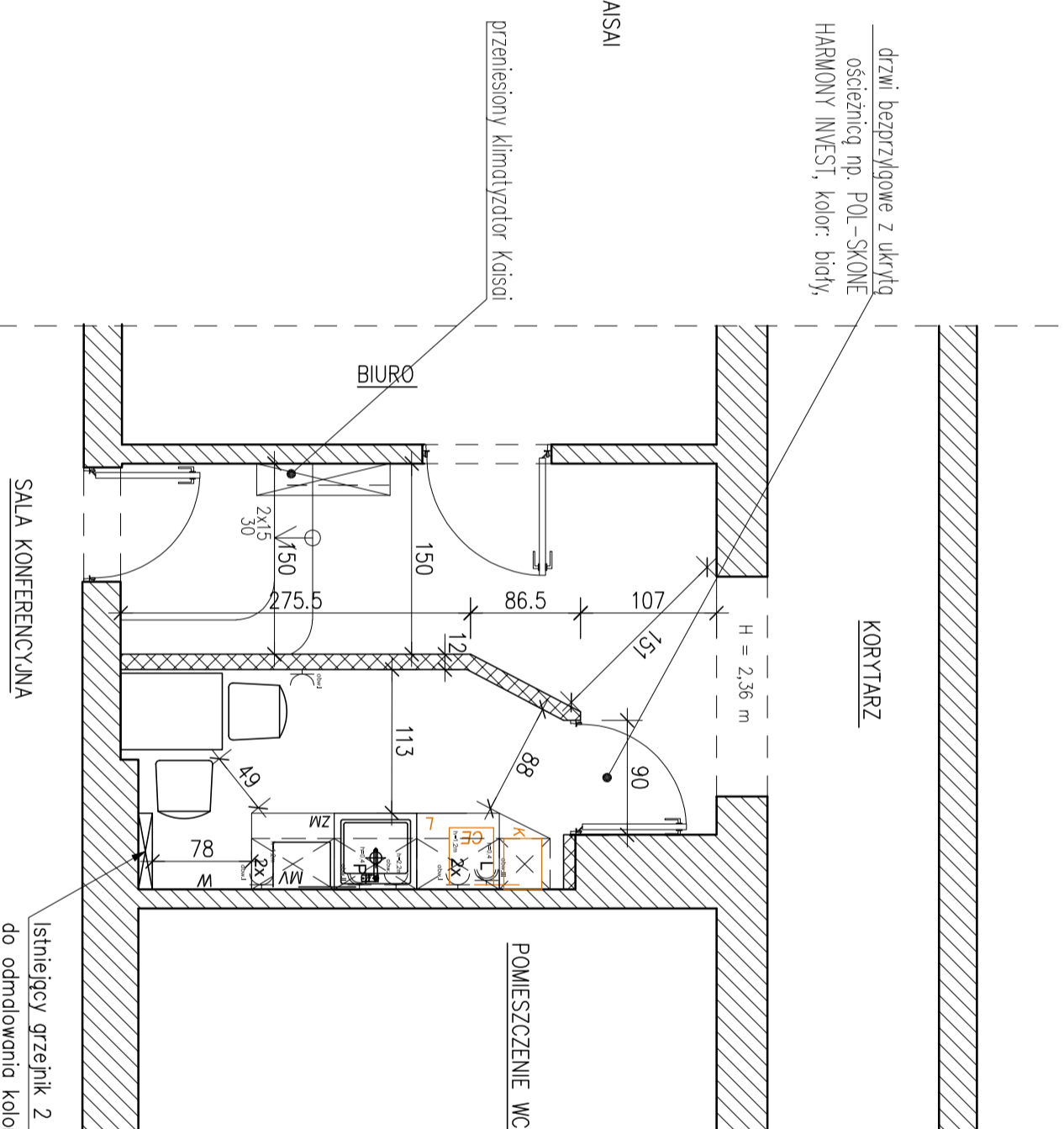
Inwentaryzacja

skala 1:50

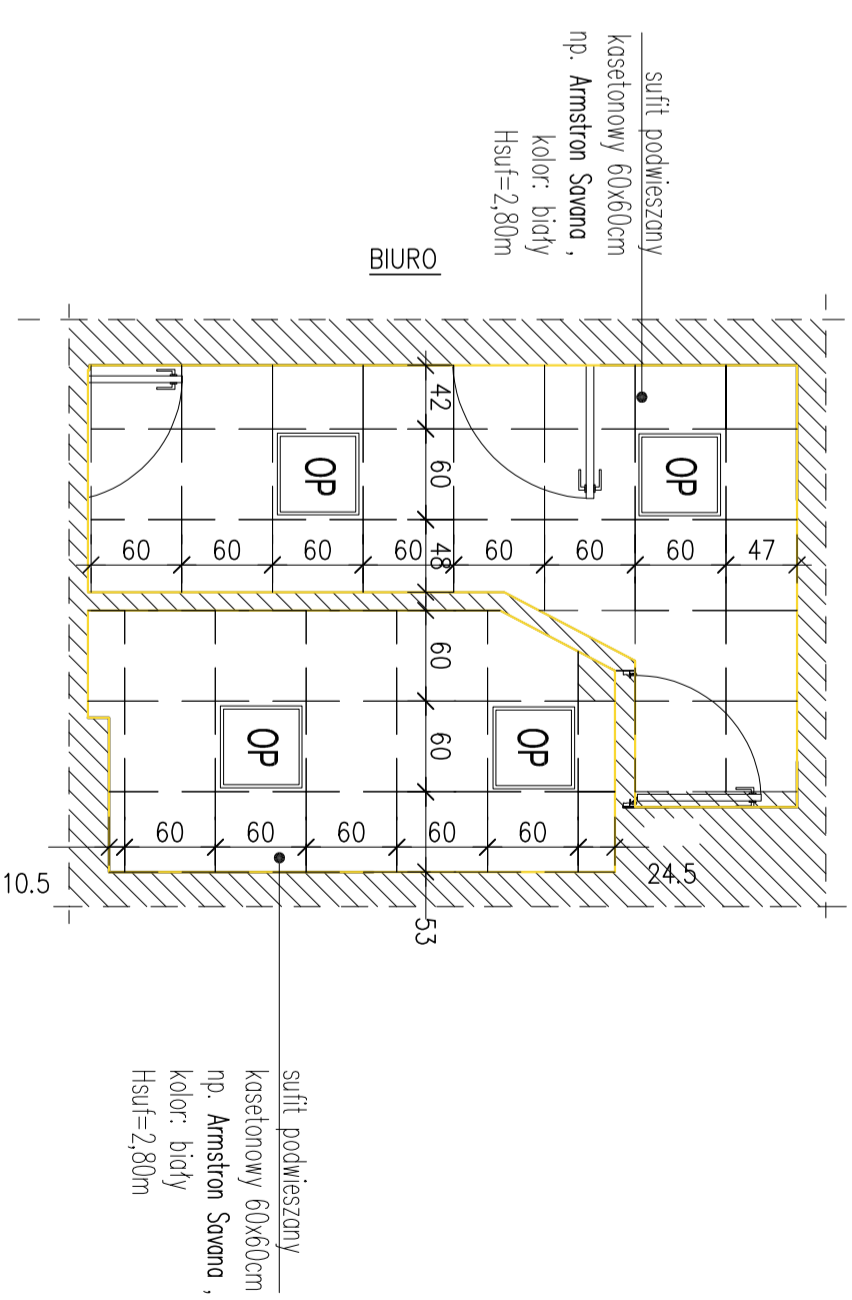


Rzut Pomieszczenia

skala 1:50



Rzut sufitu podwieszanego



NAZWA INWESTORA		REGIONALNY OŚRODEK POLITYKI SPOŁECZNEJ w Rzeszowie	
ul. Heimańska 9 35-045 Rzeszów			
NAZWA INWESTYCJI		PROJEKT WYKONAWCZY ANEKSU KUCHENNEGO - IIP w Budyńku biurowym Regionalnego Ośrodka Polityki Społecznej w Rzeszowie	
ADRES INWESTYCJI		ul. Heimańska 9, 35-045 Rzeszów	
OPRACOWAŁ		mgr inż. Bartosz Krzyszowiec	
PROJEKTANT		mgr inż. Bartosz Krzyszowiec	
DATA		Lipiec 2021	
SKALA		1:50	
NAZWA PLANU		ANALIZA WŁAŚCIWOŚCI	
ANALIZA WŁAŚCIWOŚCI		ANALIZA WŁAŚCIWOŚCI	

Uwagi:
Wskazane powyżej prace nie wymagają pozwolenia na roboty budowlane oraz zgłoszenia

PROJEKT WYKONAWCZY

INWESTOR: **REGIONALNY OŚRODEK POLITYKI SPOŁECZNEJ w Rzeszowie**
ul. Hetmańska 9
35-045 Rzeszów

OBIEKT: **Budynek biurowy Regionalnego Ośrodka Polityki Społecznej**
ul. Hetmańska 9, 35-045 Rzeszów

NAZWA Projekt wykonawczy instalacji elektrycznych aneksu - IIp
DOKUMENTU:

	Imię i nazwisko	Nr uprawnie	Podpis
PROJEKTANT: branża elektryczna	mgr inż. Mateusz Ruszała	PDK/0247/POOE/14	
OPRACOWALI: branża elektryczna	mgr inż. Katarzyna Madej mgr inż. Tomasz Madej	----- -----	

DATA: **lipiec 2021**

PROJEKT WYKONAWCZY

Wykonania instalacji elektrycznych aneksu - IIp w Rzeszowie, ul. Hetmańska 9 dla Regionalnego Ośrodka Polityki Społecznej.

ZAWARTOŚĆ OPRACOWANIA:

I. Opis techniczny	3
1. Podstawa opracowania	3
2. Zakres opracowania	3
3. Rozwiązanie techniczne	4
3.1 Demontaże	4
3.2 Projektowana rozdzielnica TA3	4
3.3 Instalacja oświetlenia podstawowego	4
3.4 Instalacja gniazd ogólnych.	4
3.5 Instalacja połączeń wyrównawczych	5
4. UWAGI:	5
II. CZĘŚĆ GRAFICZNA	6
RYSUNEK NR 1-00 Aneks - Rzut IIp – inst. elektryczne (skala 1:100)	6
RYSUNEK NR 2-00 Schemat rozbudowy rozdzielnicy TA3	7

I. Opis techniczny

1. Podstawa opracowania

- Zlecenie Inwestora
- Inwentaryzacja w niezbędnym zakresie do wykonania projektu
- Uzgodnienie z Inwestorem
- Ekspertyza techniczna w sprawie warunków bezpieczeństwa pożarowego dla budynku biurowego przy ul. Hetmańskiej 9 w Rzeszowie na działce nr ewid. 1375/4 z grudnia 2018 roku
- Postanowienie WZ.5595.79.2019 z dnia 8 kwietnia 2019r Podkarpackiego Komendanta Wojewódzkiego Państwowej Straży Pożarnej
- Obowiązujące normy i przepisy prawne m.in.:
 - z dnia 7 lipca 1997 r. – Prawo budowlane. Dz. U. nr 89, poz. 414 z 1994 roku wraz z późniejszymi zmianami.
 - Ustawa z dnia 21 marca 2001 r. – Prawo ochrony środowiska. Dz. U. nr 62, poz. 627 z 2001 roku wraz z późniejszymi zmianami.
 - Rozporządzenie Ministra Pracy i Polityki Socjalnej z dnia 26 września 1997 roku (Dz.U. nr 169, poz. 1650 wraz z późniejszymi zmianami) w sprawie ogólnych przepisów bezpieczeństwa i higieny pracy wraz z późniejszymi zmianami.
 - Rozporządzenie Ministra Infrastruktury z dnia 6 lutego 2003 roku (Dz.U. nr 47, poz. 401) w sprawie bezpieczeństwa i higieny pracy podczas wykonywania robót budowlanych.
 - Rozporządzenie MGPIB z dnia 14.12.1994 r. w sprawie warunków technicznych jakim powinny odpowiadać budynki i ich usytuowanie (Dz. U. z 1999 r. Nr 15, poz. 140, z późn. zm.).
 - PN HD 60364-5-52:2011 – Instalacje elektryczne niskiego napięcia. Dobór i montaż wyposażenia elektrycznego – Oprzewodowanie.
 - PN HD 12464-1:2012 – Światło i oświetlenie. Oświetlenie miejsc pracy we wnętrzach

2. Zakres opracowania

Opracowanie obejmuje swym zakresem wykonanie wewnętrznej instalacji elektrycznej dla projektowanego aneksu w budynku biurowym IIp oraz rozbudowę rozdzielnic elektrycznej TA3.

Obejmuje wykonanie robót instalacyjnych oraz budowlanych mających na celu realizację przedmiotowej inwestycji w określonym zakresie:

- zmiana lokalizacji istn. wyłącznika oświetlenia
- wykonanie nowej instalacji oświetlenia dla aneksu
- wykonanie nowej instalacji gniazd
- rozbudowę istniejącej rozdzielnic TA3

Inwestor dysponuje wystarczającą rezerwą mocy elektrycznej, która wystarcza na zapotrzebowanie projektowanych instalacji w ramach istniejącej umowy przyłączeniowej.

3. Rozwiązanie techniczne

3.1 Demontaże

Istniejące wyposażenie instalacyjne m.in.: oprawy i wyłącznik oświetlenia należy przebudować zgodnie z projektem.

3.2 Projektowana rozdzielnica TA3

Projektuje się rozbudować istniejącą tablicę TA3, a jej zasilanie pozostaje bez zmian - wewnętrzna linia zasilająca typu 5x DY 1x10mm² jest w dobrym stanie technicznym, i wystarczająca do zasilania projektowanej odbiorów.

Schemat rozdzielni TA3 przedstawiony jest na rys. nr 2.

3.3 Instalacja oświetlenia podstawowego

Oświetlenie projektuje się zgodnie z normą oświetleniową PN-EN 12464-1. Oświetlenie wewnętrzne należy wykonać w oparciu o oprawy oświetleniowe typu LED. Rozmieszczenie opraw pokazano na rys nr 1. Sterowanie oświetleniem będzie realizowane za pomocą lokalnych łączników instalowanych podtynkowo w wykonaniu standardowym IP20. Typ i przekroje przewodów do zasilania opraw oświetleniowych pokazano na schemacie. Przewody należy układać podtynkowo w przygotowanych brzdach, a w przestrzeni międzystropowej natynkowo przy zastosowaniu uchwyty. Wysokość montażu łączników h=1,3m.

Projektowaną instalacja zostanie wykonana w układzie TN-S.

3.4 Instalacja gniazd ogólnych.

Projektuje się wykonanie instalacji gniazd ogólnych, których zasilanie należy wykonać przewodami kabelkowymi układanymi w podtynkowo w przygotowanych brzdach. Typ i przekroje przewodów do zasilania gniazd pokazano na schemacie rozbudowy istniejącej rozdzielnicy TA3 – rys. nr 2. Gniazda ogólne montować na wysokości 30 cm nad posadzką, pozostałe gniazda zamontować zgodnie z wysokościami wskazanymi na projekcie – tj. zasilanie podgrzewacza, zmywarki i lodówki – 40cm, mikrofalówka – 180cm, gniazda nad blatem – 120cm, gniazdo nad szafkami – 220cm.

Projektowaną instalacja zostanie wykonana w układzie TN-S.

3.5 Instalacja połączeń wyrównawczych

Należy wykonać instalację połączeń wyrównawczych i podłączenie wszystkich elementów metalowych instalacji i urządzeń poprzez miejscowe połączenia wyrównawcze wykonane przewodami typu LgYžo 6 mm². Wszystkie połączenia wykonać w sposób trwały, zabezpieczyć przed korozją i uszkodzeniami mechanicznymi.

4. UWAGI:

- Instalację elektryczną wewnętrzną należy wykonać zgodnie z obowiązującymi normami i przepisami, z uwzględnieniem BHP i pod nadzorem osób uprawnionych
- Użyte materiały muszą posiadać odpowiednie atesty, certyfikaty, lub deklaracje zgodności
- Po wykonaniu całości prac dokonać pomiarów elektrycznych

Opracował:

mgr inż. Mateusz Ruszała

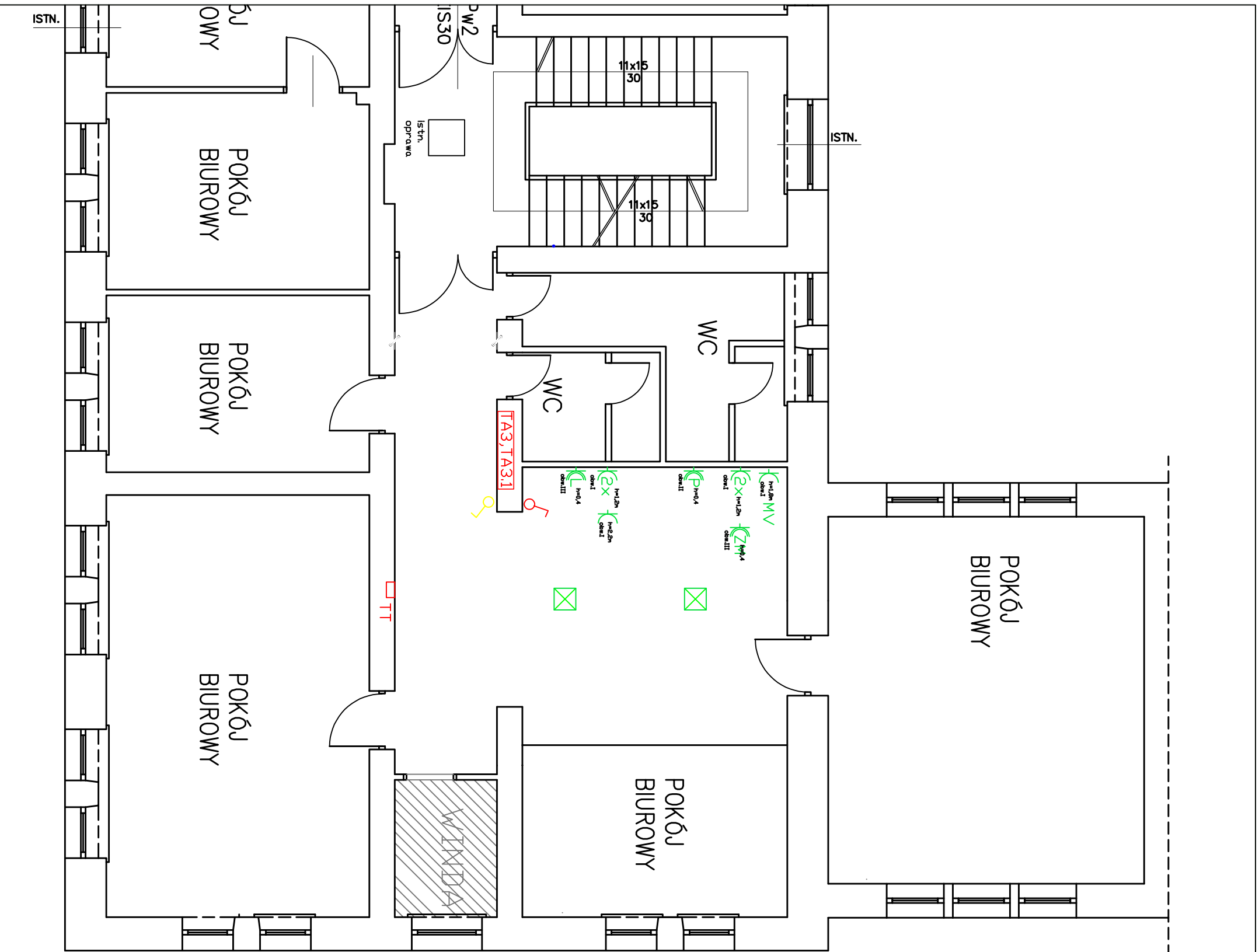
II. **CZĘŚĆ GRAFICZNA**

- RYSUNEK NR 1-00

Aneks - Rzut IIp – inst. elektryczne (skala 1:100)

- RYSUNEK NR 2-00

Schemat rozbudowy rozdzielnicy TA3

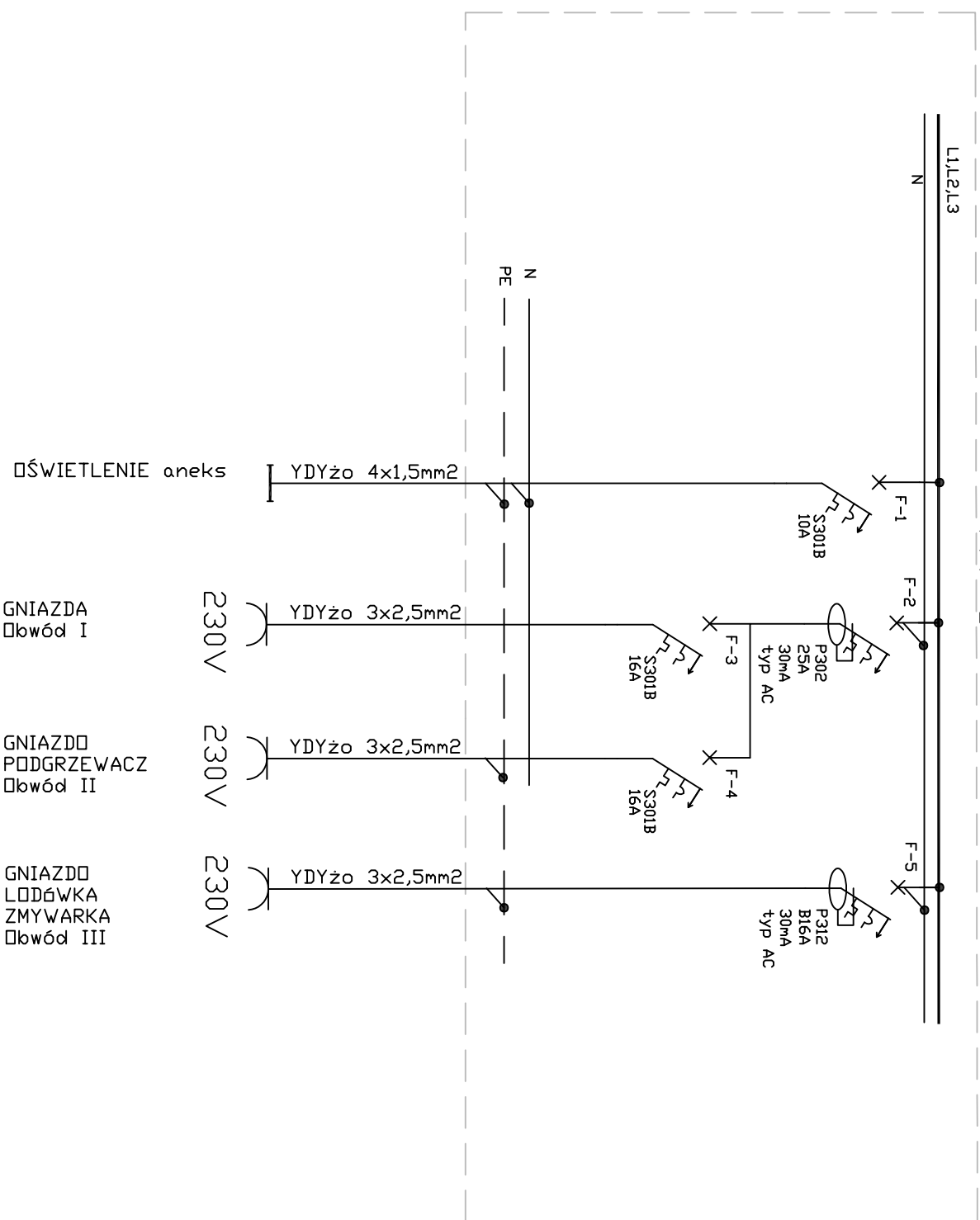


LEGENDA:

- ☒ - oprawa oświetleniowa LED 40W 60x60 wstawiona w miejscu istniejącej
- ⊗ - wyl. poji. do przeniesienia p/t
- ⊙ - wyl. poji. nowa lokalizacja p/t
- ⌚ - gn. 230V p/t
- ⌚x - gn. 2x poji. 230V p/t
- ⌚L - gn. 230V p/t IP44 zas. lodówki
- ⌚P - gn. 230V p/t IP44 zas. podgrzewacza
- ⌚ZM - gn. 230V p/t IP44 zas. zmywarki
- TA3 - inst. tablica elektryczna

NAZWA INWESTORA:		Regionalny Ośrodek Polityki Społecznej w Rzeszowie ul. Hetmańska 9	
NAZWA DOKUMENTACJI:		PROJEKT WYKONAWCZY ANEKSU - IIP	
PROJEKTANT:	mgr inż. Mateusz Ruszala	upr. bud. nr PDK/0247/POOE/14	podpis
BRANŻA ELEKTRYCZNA			
OPRACOWAŁ:	mgr inż. Katarzyna Madej		podpis
BRANŻA ELEKTRYCZNA	mgr inż. Tomasz Madej		podpis
NAZWA RYSUNKU:	Instalacje elektryczne aneksu IIP		
ADRES INWESTYCJI:	DATA:	SKALA:	NR RYSUNKU:
Rzeszów ul. Hetmańska 9	lipiec 2021	1: 100	1.00

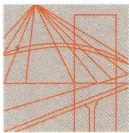
TA3.1 TN-S



Rozbudowa istniejącej tablicy elektrycznej

Szybkie wyłączenie napięcia zasilającego

NAZWA INWESTORA:		Regionalny Ośrodek Polityki Społecznej w Rzeszowie ul. Hełmańska 9	
NAZWA DOKUMENTACJI:		PROJEKT WYKONAWCZY ANEKSU IIp	
PROJEKTANT:	mgr inż. Mateusz Ruzsala	upr. bud. nr PDK/0247/POOE/14	podpis
OPRACOWAŁ:	mgr inż. Katarzyna Madej		podpis
BRANŻA ELEKTRYCZNA mgr inż. Tomasz Madej			
NAZWA RYSUNKU: Schemat rozdzielnic TA3			
ADRES INWESTYCJI:	DATA:	SKALA:	NR RYSUNKU:
Rzeszów ul. Hełmańska 9	lipiec 2021	-	2.00



PODKARPACKA OKRĘGOWA
IZBA INŻYNIERÓW BUDOWNICTWA

35-060 Rzeszów, ul. J. Słowackiego 20



Okręgowa Komisja Kwalifikacyjna
PDK OIIB/KK/0054/0061/09

Rzeszów, 2009-12- 30

DECYZJA

Na podstawie art.24 ust.1 pkt 2 ustawy z dnia 15 grudnia 2000 r. o samorządach zawodowych architektów, inżynierów budownictwa oraz urbanistów (*Dz.U. z 2001 r. Nr 5 poz.42, z późn. zm.*) i art. 12 ust 1 pkt 1, art. 12 ust. 3, art.13 ust.1 pkt 1, art.14 ust.1 pkt 2 ustawy z dnia 7 lipca 1994 r. Prawo budowlane (*tekst jednolity: Dz.U. z 2006 r. Nr 156 poz.1118 z późn. zm.*) oraz § 11 ust 1 pkt 1, § 15 oraz § 17 ust 1 pkt 1 rozporządzenia Ministra Transportu i Budownictwa z dnia 28 kwietnia 2006 r. w sprawie samodzielnych funkcji technicznych w budownictwie (*Dz. U. z 2006 r. Nr 83 poz. 578 z późn. zm.*), w związku z art.104 § 1 i 2 Kodeksu postępowania administracyjnego (*Dz.U. z 2000 r., Nr 98 poz.1071 z późn. zm.*)

stwierdzamy, że

Pan BARTOSZ KRZESZOWIEC

magister inżynier

/kierunek studiów- budownictwo /

ur. 19 maja 1982 r., miejsce urodzenia – Dębica
otrzymał

UPRAWNIENIA BUDOWLANE

numer ewidencyjny **PDK/0168/POOK/09**

**do projektowania bez ograniczeń
w specjalności konstrukcyjno-budowlanej**

UZASADNIENIE

W związku z uwzględnieniem w całości żądania strony, na podstawie art. 107 § 4 Kodeksu postępowania administracyjnego (*Dz.U. z 2000 r. Nr 98 poz. 1071 z późn. zm.*) odstępuje się od uzasadnienia decyzji.

Zakres nadanych uprawnień budowlanych wskazano na odwołanie decyzji.

Pouczenie

- Zgodnie z art. 12 ust. 7 w/w ustawy Prawo budowlane - podstawę do wykonywania samodzielnych funkcji technicznych w budownictwie stanowi wpis do centralnego rejestru Głównego Inspektora Nadzoru Budowlanego oraz wpis na listę członków właściwej izby samorządu zawodowego.
- Od niniejszej decyzji służy odwołanie do Krajowej Komisji Kwalifikacyjnej Polskiej Izby Inżynierów Budownictwa w Warszawie, za pośrednictwem Podkarpackiej Okręgowej Izby Inżynierów Budownictwa w Rzeszowie w terminie 14 dni od daty jej doręczenia.



Skład Orzekający PDK OIIB

dr inż. Zbigniew Plewako

mgr inż. Andrzej Hliniak

inż. Stanisław Dołęgowski

Otrzymują;

1. Pan Bartosz Krzeszowiec
ul. Robotnicza 6/8
39-200 Dębica
2. Główny Inspektor
Nadzoru Budowlanego
3. aa

**Szczegółowy zakres uprawnień
do projektowania bez ograniczeń
w specjalności konstrukcyjno - budowlanej**

Pan Bartosz Krzeszowiec

- I. Na mocy art. 12 ust.1 pkt 1 i art.13 ust 4 ustawy Prawo budowlane, w zakresie objętym wyżej wymienioną specjalnością, niniejsze uprawnienia stanowią podstawę do:
- 1. projektowania, sprawdzania projektów architektoniczno - budowlanych i sprawowania nadzoru autorskiego, w specjalności objętej niniejszymi uprawnieniami**
 - 2. sprawowania kontroli technicznej utrzymania obiektów budowlanych**
- II. Na mocy § 17 ust 1 pkt 1 rozporządzenia Ministra Transportu i Budownictwa z dnia 28 kwietnia 2006 r. w sprawie samodzielnych funkcji technicznych w budownictwie (Dz. U. Nr 83 poz. 578 z późn. zm.), niniejsze uprawnienia uprawniają do projektowania obiektu budowlanego w zakresie:
- sporządzania projektu architektoniczno-budowlanego w odniesieniu do konstrukcji obiektu**
- oraz na podstawie § 15 rozporządzenia Ministra Transportu i Budownictwa z dnia 28 kwietnia 2006 r. w sprawie samodzielnych funkcji technicznych w budownictwie uprawnienia budowlane do projektowania upoważniają również do:
- sporządzania projektów zagospodarowania działki lub terenu w zakresie specjalności objętej niniejszymi uprawnieniami.

Przewodniczący Komisji Kwalifikacyjnej
PODKARPACKIEJ OKRĘGOWEJ
IZBY INŻYNIERÓW BUDOWNICTWA


dr inż. Zbigniew Plewako



Zaświadczenie

o numerze weryfikacyjnym:

PDK-QU8-IAI-XGK *

Pan Bartosz Krzeszowiec o numerze ewidencyjnym PDK/BO/0029/10

adres zamieszkania ul. Leśna 101, 39-200 Dębica

jest członkiem Podkarpackiej Okręgowej Izby Inżynierów Budownictwa i posiada wymagane ubezpieczenie od odpowiedzialności cywilnej.

Niniejsze zaświadczenie jest ważne od 2021-03-01 do 2022-02-28.

Zaświadczenie zostało wygenerowane elektronicznie i opatrzone bezpiecznym podpisem elektronicznym weryfikowanym przy pomocy ważnego kwalifikowanego certyfikatu w dniu 2021-02-12 roku przez:

Grzegorz Dubik, Przewodniczący Rady Podkarpackiej Okręgowej Izby Inżynierów Budownictwa.

(Zgodnie art. 5 ust 2 ustawy z dnia 18 września 2001 r. o podpisie elektronicznym (Dz. U. 2001 Nr 130 poz. 1450) dane w postaci elektronicznej opatrzone bezpiecznym podpisem elektronicznym weryfikowanym przy pomocy ważnego kwalifikowanego certyfikatu są równoważne pod względem skutków prawnych dokumentom opatrzonym podpisami własnoręcznymi.)

* Weryfikację poprawności danych w niniejszym zaświadczeniu można sprawdzić za pomocą numeru weryfikacyjnego zaświadczenia na stronie Polskiej Izby Inżynierów Budownictwa www.piib.org.pl lub kontaktując się z biurem właściwej Okręgowej Izby Inżynierów Budownictwa.