

PROGRAM FUNKCJONALNO – UŻYTKOWY
dla zadania inwestycyjnego realizowanego w formule *projektuj i wybuduj* :
„Przebudowa dróg gminnych na terenie Gminy Międzyzlesie”.

Zamawiający:

Gmina Międzyzlesie
Plac Wolności 1
57-530 Międzyzlesie

Lokalizacja inwestycji:

- 1. Domaszków, ul. Polna. Działki ewidencyjne nr 335 i 840; Gmina Międzyzlesie, Powiat Kłodzki, Woj. Dolnośląskie. Jednostka ew.: 020810_5, Międzyzlesie , Obręb: 0004, Domaszków - obszar wiejski gminy miejsko-wiejskiej.**
- 2. Długopole Górne. Działki ewidencyjne nr 90, 120 i 53; Gmina Międzyzlesie, Powiat Kłodzki, Woj. Dolnośląskie. Jednostka ew.: 020810_2, Międzyzlesie, Obręb: 0002, Długopole Górne - obszar wiejski gminy miejsko-wiejskiej.**

1

PROGRAM FUNKCJONALNO – UŻYTKOWY (PFU)

Nazwa przedsięwzięcia/zamówienia:

**Przebudowa dróg gminnych na terenie
Gminy Międzyzlesie.**

Uwaga: zadanie obejmuje dwa odrębne elementy (obiekty budowlane):

- 1. Przebudowa drogi gminnej nr G 119957 w m. Domaszków, ul. Polna.*
- 2. Przebudowa drogi gminnej w m. Długopole Górne.*

Tryb udzielenia zamówienia:

Postępowanie zostanie przeprowadzone w trybie podstawowym, na podstawie art. 275, pkt 1 ustawy PZP.

Stan na dzień 17 listopada 2023 r.

Opracowanie : mgr inż. Piotr Ostrowski, mgr inż. Anna Łuczak;
Europrojekty Consulting sp. z o.o. ul. Św. Marcin 29/8 61-806 Poznań
tel. +48 601 80 80 22 e-mail: biuro@europrojekty.com www.europrojekty.com

PROGRAM FUNKCJONALNO – UŻYTKOWY
dla zadania inwestycyjnego realizowanego w formule *projektuj i wybuduj* :
„Przebudowa dróg gminnych na terenie Gminy Międzyzlesie”.

Kod zamówienia według CPV:

Dział: 45000000-7	Roboty budowlane
Dział: 71000000-8	Usługi architektoniczne, budowlane, inżynieryjne i kontrolne
Grupa robót: 45100000-8	Przygotowanie terenu pod budowę
Grupa robót: 45200000-9	Roboty budowlane w zakresie wznoszenia kompletnych obiektów budowlanych oraz roboty w zakresie inżynierii lądowej i wodnej
Grupa robót: 71300000-1	Usługi inżynieryjne
Klasa robót: 45110000-1	Roboty w zakresie burzenia i rozbiórki obiektów budowlanych; roboty ziemne
Klasa robót: 45220000-5	Roboty inżynieryjne i budowlane
Klasa robót: 45230000-8	Roboty budowlane w zakresie budowy rurociągów, linii komunikacyjnych i elektroenergetycznych, autostrad, dróg, lotnisk i kolei; wyrównanie terenu
Klasa robót: 71320000-7	Usługi inżynieryjne w zakresie projektowania
Klasa robót: 71330000-0	Różne usługi inżynieryjne
Kategoria robót: 45111000-8	Roboty w zakresie burzenia, roboty ziemne
Kategoria robót: 45112000-5	Roboty w zakresie usuwania gleby
Kategoria robót: 45113000-2	Roboty na placu budowy
Kategoria robót: 45221000-2	Roboty budowlane w zakresie budowy mostów i tuneli i kolei podziemnej
Kategoria robót: 45231000-5	Roboty budowlane w zakresie budowy ciągów komunikacyjnych i linii energetycznych
Kategoria robót: 45233000-9	Roboty w zakresie konstruowania, fundamentowania oraz wykonywania nawierzchni autostrad, dróg
Kategoria robót: 71322000-1	Usługi inżynierii projektowej w zakresie inżynierii lądowej i wodnej
Kategoria robót: 71332000-4	Geotechniczne usługi inżynieryjne

PROGRAM FUNKCJONALNO – UŻYTKOWY
dla zadania inwestycyjnego realizowanego w formule *projektuj i wybuduj* :
„Przebudowa dróg gminnych na terenie Gminy Międzylesie”.

Spis zawartości opracowania:

1. CZĘŚĆ OPISOWA	5
1.1 Opis ogólny przedmiotu zamówienia	5
1.2 Przedmiot zamówienia	8
1.3 Zakres dokumentacji projektowej	9
2. UWARUNKOWANIA PRZEDMIOTU ZAMÓWIENIA	11
2.1 Opis stanu istniejącego	11
2.2 Warunki geotechniczne	16
2.3 Ogólne uwarunkowania wykonania zamówienia	16
2.4 Wymagania dotyczące ochrony środowiska w trakcie realizacji inwestycji	17
3. ZASADY ROZBUDOWY I MODERNIZACJI DRÓG	19
4. OPIS WYMAGAŃ ZAMAWIAJĄCEGO W STOSUNKU DO PRZEDMIOTU ZAMÓWIENIA	21
4.1 Wymagania dotyczące Dokumentacji Projektowej	21
4.2 Prace i analizy przedprojektowe	23
4.3 Stadia dokumentacji projektowej	23
4.4 Szczegółowe cechy zamówienia dotyczące rozwiązań technicznych	24
4.5 Wymagania dotyczące robót	25
4.6 Przedmiot i zakres robót oraz materiałów budowlanych	26
4.7 Wykonanie robót budowlanych – ogólne wymagania	28
4.8 Zabezpieczenie terenu budowy	31
4.9 Ochrona środowiska w czasie wykonywania robót	31
4.10 Ochrona przeciwpożarowa	32
4.11 Materiały szkodliwe dla otoczenia	32
4.12 Ochrona własności publicznej	32
4.13 Bezpieczeństwo i higiena pracy	32
4.1.4 Ochrona i utrzymanie robót	33
4.15 Stosowanie się do prawa i innych przepisów	33
4.16 Równoważność norm i zbiorów przepisów prawnych	33
4.17 Kontrola jakości robót	33
4.18 Odbiór robót	34
4.18.1 Rodzaje odbiorów robót	34
4.18.2 Odbiór robót zanikających i ulegających zakryciu	35
4.18.3 Odbiór częściowy robót	35
4.18.4 Odbiór końcowy robót	35
4.18.5 Odbiór pogwarancyjny	36

PROGRAM FUNKCJONALNO – UŻYTKOWY
dla zadania inwestycyjnego realizowanego w formule *projektuj i wybuduj* :
„Przebudowa dróg gminnych na terenie Gminy Międzyzlesie”.

5. CZĘŚĆ INFORMACYJNA PROGRAMU FUNKCJONALNO – UŻYTKOWEGO	37
5.1 Dokumenty potwierdzające zgodność zamierzenia budowlanego z wymogami wynikającymi z odrębnych przepisów	37
5.2 Oświadczenie zamawiającego stwierdzające jego prawo do dysponowania nieruchomością na cele budowlane	37
5.3 Stosowanie się do prawa i innych przepisów	37
5.4 Równoważność norm i zbiorów przepisów prawnych	37
5.5 Załączniki - inne posiadane informacje i dokumenty niezbędne do zaprojektowania robót budowlanych	37
5.6 Dokumenty odniesienia	38

ZAŁĄCZNIKI

1. Załącznik nr 1 do PFU - Planowany przebieg drogi w Domaszkowie ul. Polna na mapie zasadniczej w skali 1:5000 .
2. Załącznik nr 2 do PFU - Oświadczenie o posiadanym prawie do nieruchomości na cele budowlane Gminy Międzyzlesie (PB5) – dla działek nr 90, 120, 53 w m. Długopole Górne.
3. Załącznik nr 3 do PFU - Oświadczenie o posiadanym prawie do nieruchomości na cele budowlane Gminy Międzyzlesie (PB5) – dla działek nr 840 i 335 w m. Domaszków, ul. Polna.
4. Załącznik nr 4 do PFU - Szacunkowe zestawienie kosztów przedsięwzięcia.
5. Załącznik nr 5 do PFU - Wypis nr 151/23 Burmistrza Miasta i Gminy Międzyzlesie z dnia 31.10.2023 r.
6. Załącznik nr 6 do PFU - Wypis nr 150/23 Burmistrza Miasta i Gminy Międzyzlesie z dnia 31.10.2023 r.
7. Załącznik nr 7 - Plan zagospodarowania terenu dla inwestycji: „Budowa oświetlenia drogowego w Domaszkowie ul. Polna, dz. 255,335- ETAP 1 –SO-PO-10.”

PROGRAM FUNKCJONALNO – UŻYTKOWY
dla zadania inwestycyjnego realizowanego w formule *projektuj i wybuduj* :
„Przebudowa dróg gminnych na terenie Gminy Międzyzlesie”.

1. CZĘŚĆ OPISOWA

1.1. Opis ogólny przedmiotu zamówienia.

Przedmiotem zamówienia jest zaprojektowanie i wykonanie przebudowy dróg gminnych w miejscowości Domaszków, ul. Polna oraz Długopole Górne zlokalizowanych na terenie Gminy Międzyzlesie.

W ramach zadania zostanie opracowana dokumentacja projektowa oraz wykonanie przebudowy części dróg gminnych:

- a/ w miejscowości Domaszków, w ciągu ulicy Polnej, oznaczonej działką nr 335 i nr 840, o długości 2,140 km, stanowiącą drogę publiczną oznaczoną nr: 119957;
- b/ w miejscowości Długopole Górne, biegnącej przez działki oznaczone nr 90, nr 120 i nr 53, o długości 0,464 km, droga ma charakter wewnętrzny - nie wykazuje parametrów drogi publicznej.

Łącznie przewiduje się przebudowę dróg o długości ok. 2,604 km. W ramach przebudowy dróg przewidziana jest zmiana jej parametrów wynikających ze wzmocnienia istniejącej podbudowy, ułożenia nawierzchni z betonu asfaltowego, przebudowy zjazdów i elementów odwodnienia.

Szczegółowy zakres rzeczowy robót budowlanych przewidzianych do wykonania w ramach obowiązków Wykonawcy jest przedstawiony w dalszej treści Programu Funkcjonalno – Użytkowego. Inwestycja realizowana jest w ramach VI Edycji Rządowego Funduszu Polski Ład Program Inwestycji Strategicznych jako zadanie inwestycyjne pn. „Przebudowa dróg gminnych na terenie Gminy Międzyzlesie”.

Realizacja poszczególnych zakresów robót drogowych zostanie zlecona Wykonawcy, który posiada odpowiednie doświadczenie w realizacji podobnych zadań. Wybór Wykonawcy odbędzie się zgodnie z ustawą z dnia 11 września 2019 r. Prawo zamówień publicznych. Realizacja zamówienia przewidziana jest w systemie „zaprojektuj i wybuduj”, tzn. Wykonawca zobowiązany będzie do wykonania dokumentacji projektowej, dopełnienia formalności administracyjnych wynikających z obowiązujących przepisów prawnych oraz wykonania robót budowlanych. Niniejszy Program Funkcjonalno - Użytkowy pozwoli określić wszystkie wymagania Zamawiającego i stanowił będzie podstawę do opisu przedmiotu zamówienia oraz przygotowania oferty w szczególności w zakresie obliczenia ceny oferty.

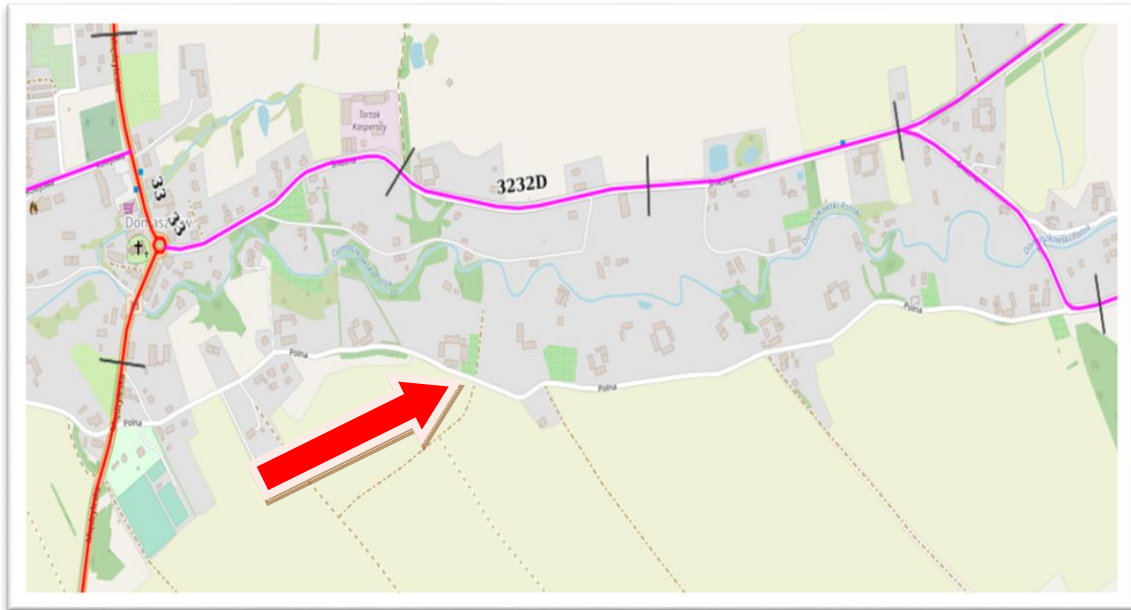
Planowana inwestycja będzie ograniczać się do realizacji inwestycji na działkach:

Miejscowość/ powiat/województwo	Nr	Jednostka ewidencyjna/ Arkusze	Obręb	Właściciel	Zarządzający
Domaszków Kłodzki/dolnośląskie	335 840	020810_5 3	0004	Gmina Międzyzlesie	Burmistrz Miasta i Gminy Międzyzlesie
Długopole Górne Kłodzki/dolnośląskie	90 120 53	020810_2 1	0002	Gmina Międzyzlesie	Burmistrz Miasta i Gminy Międzyzlesie

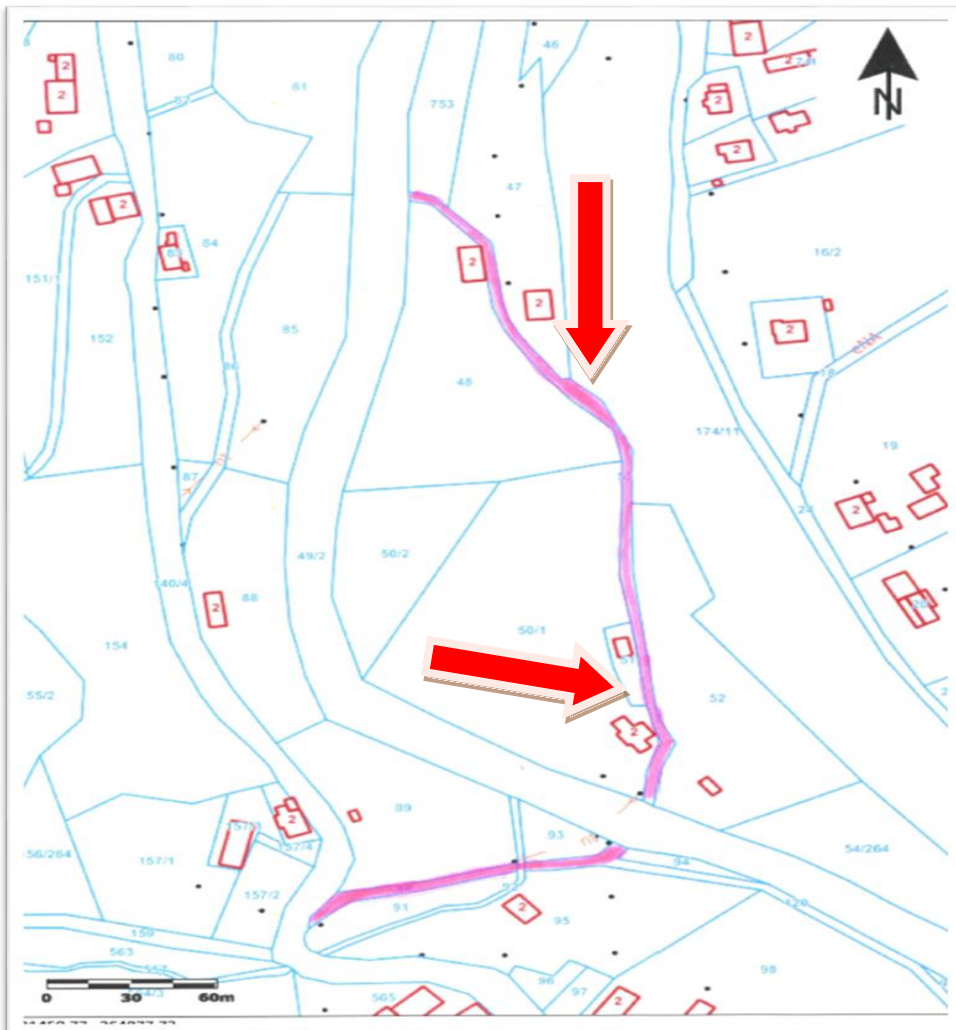
Obszar oddziaływania obiektu nie będzie wykraczał poza granicę wskazanych działek.

PROGRAM FUNKCJONALNO – UŻYTKOWY
dla zadania inwestycyjnego realizowanego w formule *projektuj i wybuduj* :
„Przebudowa dróg gminnych na terenie Gminy Międzyzlesie”.

Lokalizację odcinków przebudowywanych dróg przedstawiono na Rys. 1 i Rys. 2.

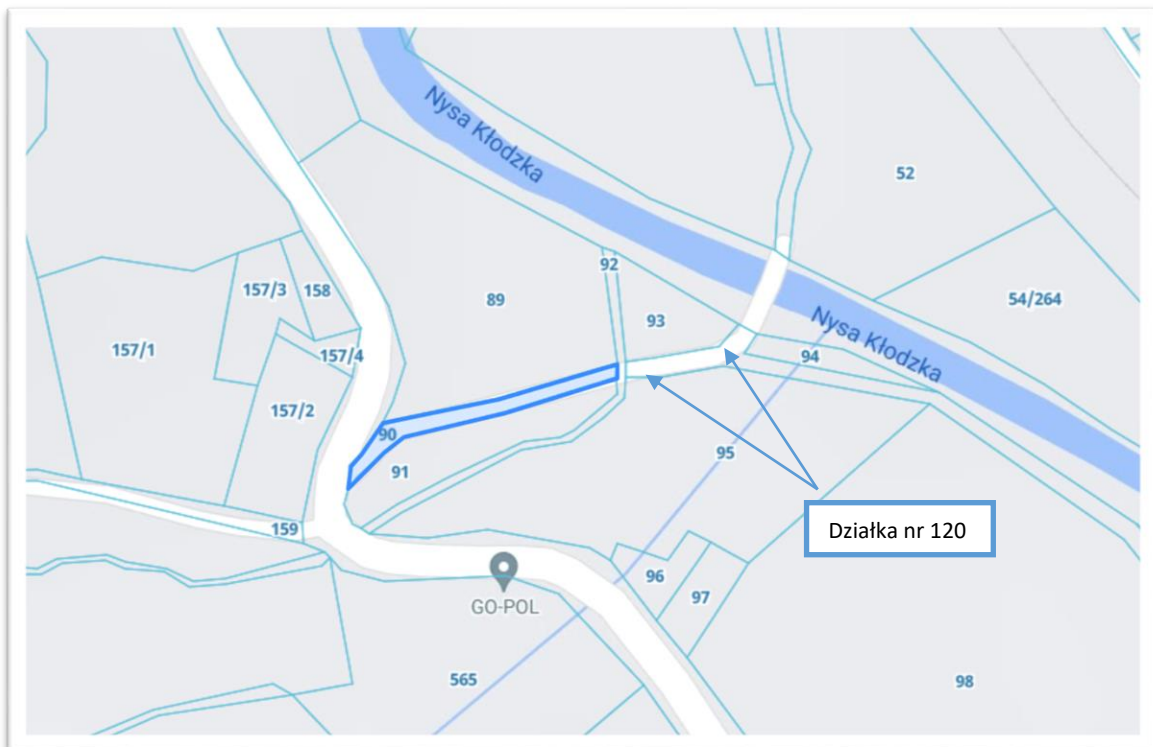


Rys. 1. Lokalizacja odcinka drogi gminnej nr 119957 w ul. Polnej w Domaszowie objętego przebudową.



Rys. 2. Lokalizacja odcinka drogi gminnej w Długopolu Górnym objętego przebudową.

PROGRAM FUNKCJONALNO – UŻYTKOWY
dla zadania inwestycyjnego realizowanego w formule *projektuj i wybuduj* :
„Przebudowa dróg gminnych na terenie Gminy Międzyzlesie”.



Rys. 3. Lokalizacja odcinka drogi gminnej w Długopolu Górnym objętego przebudową na działce nr 90 i 120.



Rys. 4. Lokalizacja odcinka drogi gminnej w Długopolu Górnym objętego przebudową na działce nr 53.

PROGRAM FUNKCJONALNO – UŻYTKOWY
dla zadania inwestycyjnego realizowanego w formule *projektuj i wybuduj* :
„Przebudowa dróg gminnych na terenie Gminy Międzyzylesie”.

Celem bezpośrednim inwestycji polegającej na zaprojektowaniu i przebudowaniu dróg gminnych jest **poprawa stanu dróg gminnych, skomunikowanie dróg gminnych z drogami powiatowymi i krajowymi, poprawa bezpieczeństwa i standardu życia mieszkańców, obniżenie emisji hałasu oraz zwiększenie atrakcyjności obszaru dla inwestorów lokalnych i zewnętrznych Gminy Międzyzylesie.**

Niniejszy Program Funkcjonalno – Użytkowy (dalej: PFU) sporządzony jest w oparciu o zapisy Rozporządzenia Ministra Rozwoju i Technologii z dnia 20 grudnia 2021 r. w sprawie szczegółowego zakresu i formy dokumentacji projektowej, specyfikacji technicznych wykonania i odbioru robót budowlanych oraz programu funkcjonalno-użytkowego, w sposób ogólny opisuje wymagania i oczekiwania Zamawiającego stawiane przedmiotowej inwestycji realizowanej w trybie „*zaprojektuj i wybuduj*”, a wraz z załącznikami stanowi podstawę do sporządzenia ofertowej kalkulacji na kompleksową realizację zadania obejmującego wykonanie dokumentacji projektowej wraz ze wszystkimi wymaganymi prawem uzgodnieniami, z uzyskaniem decyzji: pozwolenia na budowę oraz środowiskowej, jak i również wszelkie prace, budowlano – montażowe dotyczących przebudowy dróg gminnych opisanych w niniejszym opracowaniu. Zamiarem Zamawiającego jest uzyskanie dla przedmiotowej inwestycji zezwolenia na realizację inwestycji drogowej w trybie Ustawy z dnia 10 kwietnia 2003 r. o szczególnych zasadach przygotowania i realizacji inwestycji w zakresie dróg publicznych (tekst jednolity Dz. U. z 2023 r. poz. 162.).

1.2. Przedmiot zamówienia.

Nie ograniczając się do niżej wymienionych robót lecz zgodnie ze wszystkimi innymi wymaganiami określonymi w niniejszym PFU oraz wynikającymi z obowiązującego prawa, w ramach wynagrodzenia brutto należy zaprojektować i wykonać następujące roboty:

- 1) przebudowę jezdni polegającą na: korekcie sytuacyjno-wysokościowej przebiegu osi i krawędzi jezdni oraz wzmocnieniu jej konstrukcji, lub rozbiórkę istniejącej i budowę nowej jezdni po trasie istniejącej drogi, uwzględniając wprowadzenie niezbędnych korekt sytuacyjno-wysokościowych przebiegu osi i krawędzi jezdni.
- 2) przebudowę, rozbudowę lub budowę zjazdów na drogi wewnętrzne, a w przypadku konieczności – odcinków dróg wewnętrznych podrzędnych w obrębie tych zjazdów.
- 3) przebudowę, rozbudowę lub budowę zjazdów publicznych i zjazdów indywidualnych.
- 4) przebudowę poboczy.
- 5) budowę, odbudowę lub przebudowę rowów i przepustów melioracyjnych.
- 6) wszelkie inne roboty jakie okażą się niezbędne dla wykonania przedmiotu zamówienia.

Zamówienie obejmuje także opracowanie dokumentacji projektowej, uzyskanie wymaganych prawem decyzji, w tym: dopełnieniu formalności związanych ze zgłoszeniem budowy w Starostwie Powiatowym Kłodzku (o ile inwestycja nie będzie realizowana poza granicami wskazanych działek przeznaczonych dla inwestycji) lub prawomocnej decyzji o pozwoleniu na budowę na zakres przebudowy dróg gminnych.

Zamówienie w części dokumentacji projektowej obejmuje w szczególności:

- 1) sporządzenie koncepcji projektowej przebudowy dróg.
- 2) uzyskanie opinii geotechnicznej terenu przeznaczonego dla inwestycji.
- 3) sporządzenie projektu budowlanego wraz z wszelkimi niezbędnymi opiniami branżowymi.

PROGRAM FUNKCJONALNO – UŻYTKOWY
dla zadania inwestycyjnego realizowanego w formule *projektuj i wybuduj* :
„Przebudowa dróg gminnych na terenie Gminy Międzyzylesie”.

- 4) sporządzenie projektu technicznego dla kanału technologicznego w przypadku braku zwolnienia z obowiązku jego budowy.
- 5) pozyskanie: map do celów projektowych, zgód, uzgodnień i zezwoleń na budowę oraz pozwoleniem na użytkowanie.
- 6) dokonanie wszelkich uzgodnień dokumentacji projektowej z Generalną Dyрекcją Dróg Krajowych i Autostrad dla przebudowy drogi w Domaszkwie - ze względu na jej skrzyżowanie z drogą krajową nr 33.
- 7) dokonanie wszelkich uzgodnień dokumentacji projektowej oraz uzyskanie decyzji Zarządu Dróg Powiatowych w Kłodzku o przebudowie zjazdu przebudowywanej drogi gminnej z drogą powiatową w Długopolu Górnym.
- 8) sporządzenie projektów technicznych – wykonawczych w branży drogowej.
- 9) obsługę geodezyjną.
- 10) uzyskanie warunków technicznych i innych uzgodnień z zarządcami (właścicielami) infrastruktury kolidującej z planowanym przedsięwzięciem w imieniu Zamawiającego - jeżeli zajdzie taka potrzeba.

Zamówienie w części wymagań dodatkowych obejmuje w szczególności:

- 1) opracowanie projektu organizacji ruchu na czas robót oraz docelowej stałej organizacji ruchu.
- 2) dostawę maszyn budowlanych i urządzeń niezbędnych do realizacji zadania.
- 3) wykonanie prac związanych z utwardzeniem terenu, budową zjazdów oraz zabezpieczeniem terenu.
- 4) opracowanie operatu wodno – prawny wraz z pozwoleniem wodno-prawnym – jeżeli zajdzie taka potrzeba.
- 5) materiały do uzyskania decyzji o środowiskowych uwarunkowaniach oraz prawomocną decyzję o środowiskowych uwarunkowaniach przedsięwzięcia.
- 6) wykonanie inwentaryzacji powykonawczej.
- 7) sporządzenie operatu kolaudacyjnego z kompletem wymaganych dokumentów, w tym geodezyjnej inwentaryzacji powykonawczej oraz oddania dróg do użytkowania.

1.3. Zakres dokumentacji projektowej.

Dokumentacja projektowa musi zawierać wersje papierowe - odpowiednio:

- 1) **Koncepcji projektowej** wraz z przedmiarem robót - w 3 egzemplarzach.

Przed wystąpieniem o wydanie Pozwolenia na budowę lub wystąpieniem ze zgłoszeniem robót budowlanych Wykonawca zobowiązany jest przedłożyć Zamawiającemu koncepcję projektową (opisy, obliczenia, rysunki, harmonogramy prac itp.) do zatwierdzenia. Wszelkie opłaty administracyjne ponoszone w wyniku prowadzonych działań związanych z uzyskiwaniem uzgodnień, opinii i decyzji Wykonawca winien w kalkulować do ceny opracowania dokumentacji projektowej.

- 2) **Opinii geotechniczno-inżynierskiej gruntu** - w 3 egzemplarzach.

- 3) **Projektu budowlanego** opracowanego w zakresie zgodnym z wymogami obowiązującej ustawy Prawo budowlane z 7 lipca 1994 r. (Dz. U. z 2023 r. poz. 682, 553, 967.) oraz Rozporządzeniem Ministra Rozwoju z dnia 11 września 2020 r. w sprawie szczegółowego zakresu i formy projektu budowlanego (Dz.U. 2020 poz. 1609), uwzględniający równoległe

PROGRAM FUNKCJONALNO – UŻYTKOWY
dla zadania inwestycyjnego realizowanego w formule *projektuj i wybuduj* :
„Przebudowa dróg gminnych na terenie Gminy Międzyzylesie”.

opracowany Plan zagospodarowania terenu dla inwestycji: „Budowa oświetlenia drogowego w Domaszkwie ul. Polna, dz. 255,335- ETAP 1 –SO-PO-10.” – w 5 egzemplarzach.

4) **Kosztorysu inwestorskiego**, opracowanego zgodnie z Rozporządzeniem Ministra Infrastruktury z dnia 20.12.2021 r. w sprawie określenia metod i podstaw sporządzenia kosztorysu inwestorskiego, obliczania planowanych kosztów prac projektowych oraz planowanych kosztów robót budowlanych określonych w programie funkcjonalno-użytkowym (Dz. U. 2021 poz. 2458) – w 2 egzemplarzach.

5) **Dokumentacji Projektowo - Wykonawczej (projekt techniczny)** wszystkich niezbędnych branż umożliwiających prawidłową realizację inwestycji oraz uzyskanie pozwolenia na użytkowanie z naniesionymi w sposób czytelny wszelkimi zmianami wprowadzonymi w trakcie budowy wraz z inwentaryzacją geodezyjną wykonanych obiektów, opracowaną zgodnie z Ustawą z dnia 21 marca 1985 r. o drogach publicznych wraz z aktem wykonawczym Rozporządzeniem Ministra Infrastruktury z dnia 24 czerwca 2022 r. w sprawie przepisów techniczno-budowlanych dotyczących dróg publicznych oraz zasadami wiedzy technicznej i obowiązującymi normami – w 5 egzemplarzach.

Całość dokumentacji winna być dostarczona również w wersji elektronicznej na dysku CD lub DVD. Wersja elektroniczna Dokumentacji projektowej wykonana zostanie z zastosowaniem plików z rozszerzeniem MS Word lub pdf (dokumenty tekstowe) i jpg lub dxf (dokumenty graficzne).

Zamawiający wymagał będzie również przedłożenia do akceptacji projektów wykonawczych przed ich skierowaniem do realizacji, w aspekcie ich zgodności z ustaleniami niniejszego Programu Funkcjonalno-Użytkowego i zapisami umowy z Wykonawcą. Wykonawca - projektant jest zobowiązany do pełnienia nadzoru autorskiego w trakcie realizacji inwestycji przebudowy dróg, aż do zakończenia okresu rękojmi i gwarancji za wady robót budowlanych.

Projekty i koncepcje Zamawiającego

Zamawiający oświadcza, iż przedstawione w niniejszym Programie Funkcjonalno – Użytkowym opracowania mają charakter wyłącznie pomocniczy dla Wykonawcy do sporządzenia własnych opracowań i wykonania zadań wchodzących w skład przedmiotu zamówienia.

Przedstawione w PFU wielkości i miary są parametrami szacunkowymi. Ostateczne wielkości zostaną ustalone na podstawie sporządzonej przez Wykonawcę dokumentacji projektowej (projekt budowlany i projekt wykonawczy). W przypadku rozbieżności Wykonawca nie będzie rościł praw do dodatkowego wynagrodzenia.

Wizytacja terenu budowy

Przed złożeniem oferty Wykonawca powinien odbyć wizytację terenu inwestycji oraz jego otoczenia w celu oceny - przeprowadzonej na własną odpowiedzialność - kosztów i możliwego ryzyka wszystkich czynników koniecznych do przygotowania rzetelnej oferty obejmującej wszelkie niezbędne prace przygotowawcze, zasadnicze i towarzyszące, zarówno do przygotowania dokumentacji projektowej do uzyskania pozwolenia na budowę lub zgłoszenia robót budowlanych, jak również do prowadzenia robót budowlanych dotyczących przebudowy dróg gminnych.

2. Uwarunkowania przedmiotu zamówienia.

2.1. Opis stanu istniejącego.

1. Domaszków, ul. Polna. Działki ewidencyjne nr 335, 840, Gmina Międzyzlesie, Powiat Kłodzki, Woj. Dolnośląskie. Jednostka ew.: 020810_5, Międzyzlesie , Obręb: 0004, Domaszków - obszar wiejski gminy miejsko-wiejskiej.

Objęty przebudową odcinek o łącznej długości 2.140 m jest częścią gminnej drogi publicznej nr 119957D. Rozpoczyna się od skrzyżowań z drogą krajową nr 33 w ciągu ul. Międzyzleskiej, (w dwóch niezależnych miejscach oddalonych od siebie ok 50 m) na odcinku pomiędzy km 28+000 i 28+100 i biegnie przez ulicę Polną w Domaszkanie do skrzyżowania ul. Polnej - na wysokości km 0+440. Na całej długości droga przebiega w granicach istniejącego pasa drogowego, po działkach nr 335 i 840 będących własnością Gminy Międzyzlesie. Ujęcie drogi na mapie obrazuje rysunek nr 1.

Droga przebiega przez tereny równinne w sąsiedztwie działek posiadających zabudowę mieszkaniową jednorodzinną oraz tereny pól uprawnych, ma nawierzchnię bitumiczną i znajduje się w złym stanie technicznym na większości odcinka (o różnym rodzaju i zakresie zniszczeń istniejącej nawierzchni i podbudowy), odwodnienie odcinka wykonywane jest powierzchniowo za pomocą istniejących rowów przydrożnych i jest również w złym stanie technicznym, zjazdy na przyległe działki wymagają kompleksowej przebudowy.

Teren przeznaczony dla inwestycji jest wskazany w obowiązującym Miejscowym Planie Zagospodarowania Przestrzennego Miasta i Gminy Międzyzlesie na podstawie Uchwały nr XXVIII/183/05 z dnia 31.05.2005 (opublikowanej w Dzienniku Urzędowym Województwa Dolnośląskiego nr. 141, poz. 2811) i posiada następujące przeznaczenie:

- dla działki nr 840 – 4MN6/RM:
 - 1) na terenie obowiązują ustalenia zawarte w § 10 ust. 1,
 - 2) na terenie, w granicach zgodnie z rysunkiem planu obowiązują ustalenia dla strefy ochrony krajobrazu kulturowego „K”, dla strefy ochrony konserwatorskiej „B” oraz dla strefy obserwacji archeologicznej „OW” ustalonych w § 7,
 - 3) na terenie, w granicach zgodnie z rysunkiem planu obowiązują ustalenia dla strefy ochrony uzdrowskiej „C” ustalonej w § 8.
- Dla działki nr 335 – 4KD(D)/RM droga dojazdowa - droga gminna.

Teren przeznaczony dla inwestycji znajduje się w strefie B pośredniej ochrony konserwatorskiej. Modernizację dróg należy wykonać zgodnie z zasadami określonymi przez Burmistrza Miasta i Gminy Międzyzlesie wskazanymi w dokumencie pn: „*Wypis nr 150/23*” z dnia 31.10.2023 r. - § 7 Zasady ochrony krajobrazu kulturowego, dziedzictwa kulturowego, zabytków oraz dóbr kultury współczesnej oraz dokonać koniecznego opiniowania zakresu inwestycji z konserwatorem zabytków (Wojewódzki Urząd Ochrony Zabytków, Delegatura w Wałbrzychu, ul. Zamkowa 3; 58-300 Wałbrzych.)

Dokument stanowi załącznik nr 5 do niniejszego PFU.

Aktualny stan drogi w ul. Polnej przedstawiony jest na zdjęciach nr 1, nr 2, nr 3 i nr 4.

PROGRAM FUNKCJONALNO – UŻYTKOWY
dla zadania inwestycyjnego realizowanego w formule *projektuj i wybuduj* :
„Przebudowa dróg gminnych na terenie Gminy Międzyzylesie”.



Zdjęcie nr 1. Widok ul. Polnej (działka nr 335) od skrzyżowania z drogą krajową nr 33 (ul. Międzyzyleska).



Zdjęcie nr 2. Widok ul. Polnej (działka nr 840) od skrzyżowania z drogą krajową nr 33 (ul. Międzyzyleska).

PROGRAM FUNKCJONALNO – UŻYTKOWY
dla zadania inwestycyjnego realizowanego w formule *projektuj i wybuduj* :
„Przebudowa dróg gminnych na terenie Gminy Międzyzlesie”.



Zdjęcie nr 3. Widok ul. Polnej w środkowej części jej przebiegu.



Zdjęcie nr 4. Widok ul. Polnej ze skrzyżowaniem z wewnętrzną drogą gruntową.

2. Długopole Górne. Działki ewidencyjne nr 90, 120, 53, Gmina Międzyzlesie, Powiat Kłodzki, Woj. Dolnośląskie. Jednostka ew.: 020810_2, Międzyzlesie, Obręb: 0002, Długopole Górne - obszar wiejski gminy miejsko-wiejskiej.

Objęty przebudową odcinek o łącznej długości 464 m jest częścią gminnej drogi wewnętrznej. Rozpoczyna się od zjazdu z publiczną drogą powiatową nr 3235D, na odcinku pomiędzy km 8+500 i 8+600. Zjazd z drogi publicznej jest pod ostrym kątem w stosunku do przebudowywanej drogi wewnętrznej. Na całej długości droga ta przebiega w granicach istniejącego pasa drogowego na działce nr 90, zaś na działce nr 120 stanowi drogę szutrową.

Droga na odcinku działki nr 90 ma nawierzchnię bitumiczną i znajduje się w złym stanie technicznym na większości odcinka (o różnym rodzaju i zakresie zniszczeń istniejącej nawierzchni i podbudowy), odwodnienie odcinka wykonywane jest powierzchniowo za pomocą istniejących rowów przydrożnych i jest również w złym stanie technicznym, zjazdy na przyległe działki wymagają kompleksowej przebudowy.

Droga na odcinku działek nr 90 i nr 120 przebiega przez tereny częściowo pofałdowane, zaś droga na działce nr 53 jest równinna i przebiega w sąsiedztwie działek posiadających zabudowę mieszkaniową jednorodzinną oraz tereny pól uprawnych, częściowo również lasów; wykazuje brak nawierzchni bitumicznej oraz pozostałej infrastruktury komunikacyjnej. Jest drogą lokalną i dojazdową do posesji i gruntów rolnych. Ruch odbywa się dwukierunkowo o bardzo małym natężeniu i złożonej strukturze rodzajowej (wszystkie 7 rodzaje pojazdów oraz ruch pieszych). Dominującym rodzajem pojazdów jest ruch pojazdów osobowych. Na drodze nie odbywa się ruch zbiorowej komunikacji publicznej. Po wykonaniu przebudowy, droga nie zmieni swojego przeznaczenia i funkcji jaką pełni.

Teren przeznaczony dla inwestycji jest wskazany w obowiązującym Miejscowym Planie Zagospodarowania Przestrzennego Miasta i Gminy Międzyzlesie na podstawie Uchwały nr XXVIII/183/05 z dnia 31.05.2005 (opublikowanej w Dzienniku Urzędowym Województwa Dolnośląskiego nr. 141, poz. 2811) i posiada następujące przeznaczenie:

- **dla działki nr 90:**
5KD(D): droga dojazdowa - droga gminna

- **dla działki nr 120:**
a/ w części 5R29:
 - 1) na terenie obowiązują ustalenia zawarte w § 10 ust. 24,
 - 2) na terenie, w granicach zgodnie z rysunkiem planu obowiązują ustalenia dla strefy ochrony krajobrazu kulturowego „K”, dla strefy ochrony konserwatorskiej „B” oraz dla strefy obserwacji archeologicznej „OW” ustalonych w § 7,
 - 3) na terenie, w granicach zgodnie z rysunkiem planu obowiązują ustalenia dla obszaru zalewanego wodami powodziowymi, zawarte w § 8.b/ w części 5KD(D): droga dojazdowa - droga gminna

- **dla działki nr 53:**
a/ w części 5KK 2:
 - 1) na terenie obowiązują ustalenia zawarte w § 10 ust. 30,
 - 2) na terenie, w granicach zgodnie z rysunkiem planu obowiązują ustalenia dla strefy ochrony krajobrazu kulturowego „K”, dla strefy ochrony konserwatorskiej „B” oraz dla strefy obserwacji archeologicznej „OW” ustalonych w § 7.

PROGRAM FUNKCJONALNO – UŻYTKOWY
dla zadania inwestycyjnego realizowanego w formule *projektuj i wybuduj* :
„Przebudowa dróg gminnych na terenie Gminy Międzyzylesie”.

3) na terenie, w granicach zgodnie z rysunkiem planu obowiązują ustalenia dla obszaru zalewanego wodami powodziowymi, zawarte w § 8.

b/ w części 5R28:

- 1) na terenie obowiązują ustalenia zawarte w § 10 ust. 24,
- 2) na terenie, w granicach zgodnie z rysunkiem planu obowiązują ustalenia dla strefy ochrony krajobrazu kulturowego „K”, dla strefy ochrony konserwatorskiej „B” oraz dla strefy obserwacji archeologicznej „OW” ustalonych w § 7,
- 3) na terenie, w granicach zgodnie z rysunkiem planu obowiązują ustalenia dla obszaru zalewanego wodami powodziowymi, zawarte w § 8 ust.6.

c/ w części 5ZL11:

- 1) na terenie obowiązują ustalenia zawarte w § 10 ust. 20,
- 2) na terenie, w granicach zgodnie z rysunkiem planu obowiązują ustalenia dla strefy ochrony krajobrazu kulturowego „K”, dla strefy ochrony konserwatorskiej „B” oraz dla strefy obserwacji archeologicznej „OW” ustalonych w § 7,
- 3) na terenie, w granicach zgodnie z rysunkiem planu obowiązują ustalenia dla obszaru zalewanego wodami powodziowymi, zawarte w § 8 ust.6.

UWAGA:

Teren przeznaczony dla inwestycji znajduje się w strefie B pośredniej ochrony konserwatorskiej. Modernizację dróg należy wykonać zgodnie z zasadami określonymi przez Burmistrza Miasta i Gminy Międzyzylesie wskazanymi w dokumencie pn: „Wypis nr 150/23” z dnia 31.10.2023 r. - § 7 Zasady ochrony krajobrazu kulturowego, dziedzictwa kulturowego, zabytków oraz dóbr kultury współczesnej oraz dokonać opiniowania zakresu inwestycji z konserwatorem zabytków (Wojewódzki Urząd Ochrony Zabytków, Delegatura w Wałbrzychu, ul. Zamkowa 3; 58-300 Wałbrzych.)

Dokument stanowi załącznik nr 5 do niniejszego PFU.

Ujęcie drogi na mapie obrazuje rysunek nr 2 oraz zdjęcie nr 5.



Zdjęcie nr 5. Widok drogi powiatowej nr 3235D ze zjazdem z drogą wewnętrzną na działce nr 90.

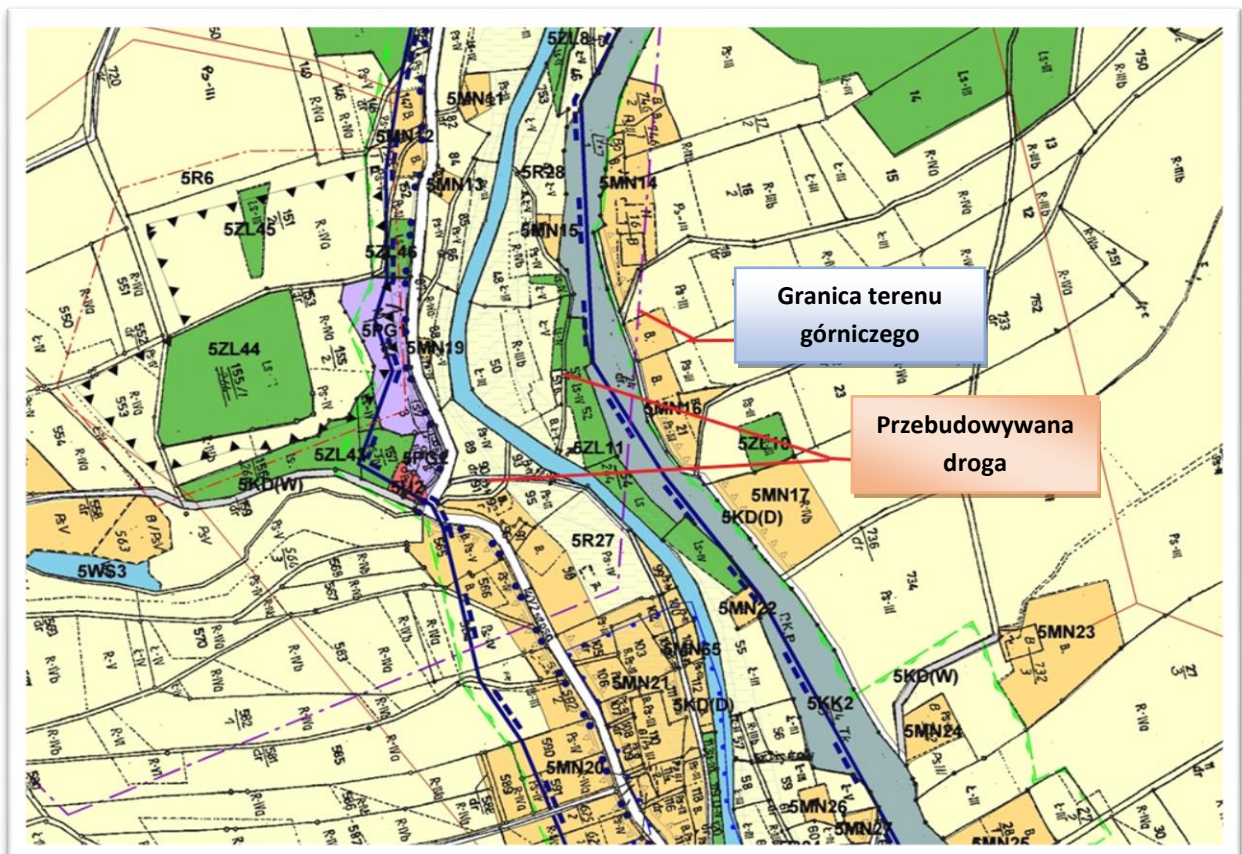
2.2. Warunki geotechniczne.

Wzniesienia otaczające obszary Gminy Międzyzlesie zbudowane są z łupków krystalicznych i gnejsów, natomiast w Rowie Górnej Nysy zalegają górnokredowe piaskowce, na których ciągną się gliny zwałowe i osady plejstoceny. Wykształciły się na nich średniej klasy gleby. Zgodnie z Rozporządzeniem Ministra Transportu, Budownictwa i Gospodarki Morskiej z dnia 25 kwietnia 2012 r. w sprawie ustalania geotechnicznych warunków posadawiania obiektów budowlanych (Dz.U. 2012 poz. 463) przedmiotową inwestycję zalicza się do II kategorii geotechnicznej (proste lub złożone warunki gruntowe).

UWAGA:

Działki przeznaczone dla przebudowy drogi wewnętrznej w Długopolu Górnym znajdują się w granicach wyznaczonego fragmentu terenu górniczego ustanowionego w koncesji Wojewody Wałbrzyskiego nr 14/98 z dnia 10.12.1998 r. znak: OŚ.VI.7510-678/98 udzielonej na wydobywanie piaskowca ciosowego ze złoża „Długopole” (zarządca: PIASMAR S.J. Długopole Górne 114a). Zgodnie z uwarunkowaniami wskazanymi w Uchwale nr XXXII/171/2013 Rady Miejskiej w Międzyzlesiu z dnia 29 października 2013 r. w sprawie uchwalenia Miejscowego Planu Zagospodarowania Przestrzennego Terenu w obrębie Długopole Górne z tytułu ustanowionej ochrony prawnej ww. terenu plan nie wprowadza dodatkowych ustaleń poza obowiązującymi na podstawie przepisów odrębnych i opracowanych na ich podstawie dokumentów branżowych. W trakcie opracowania dokumentacji projektowej wymaga się dokonania stosownych weryfikacji potencjalnego wpływu terenu górniczego na przebudowywaną drogę wewnętrzną.

Dane określające wpływ eksploatacji górnicznej na działki lub teren zamierzenia budowlanego, znajdującego się w granicach terenu górniczego wskazane są na rysunku nr 5.



Rys. 5 Lokalizacja drogi wewnętrznej na działkach nr 90, 120 i 53 na obszarach terenu górniczego.

2.3. Ogólne uwarunkowania wykonania zamówienia.

1. Realizacja zamówienia musi spełniać wymagania określone aktami prawnymi i wykonawczymi - następującymi ustawami i rozporządzeniami:
 - 1) *Ustawą z dnia 7 lipca 1994 r. - Prawo budowlane (Dz. U. z 2023 r. poz. 682, 553, 967).*
 - 2) *Ustawą z dnia 27 kwietnia 2001 r. Prawo Ochrony Środowiska (Dz. U. z 2022 poz. 2556).*
 - 3) *Ustawą z dnia 17 maja 1989 r. - Prawo geodezyjne i kartograficzne (Dz. U. z 2023 r. poz. 1752, 1615, 1688, 1762).*
 - 4) *Ustawą z dnia 27 marca 2003 r. o planowaniu i zagospodarowaniu przestrzennym (Dz. U. z 2023 r. poz. 977, 1506, 1597).*
 - 5) *Ustawą z dnia 20 lipca 2017 r. Prawo wodne (Dz. U. z 2023 r. poz. 1478, 1688).*
 - 6) *Ustawą z dnia 21 marca 1985 r. o drogach publicznych (Dz. U. z 2023 r. poz. 645, 760. 1193, 1688).*
 - 7) *Rozporządzeniem Ministra Infrastruktury z dnia 24 czerwca 2022 r. w sprawie przepisów techniczno-budowlanych dotyczących dróg publicznych (Dz.U. 2022 poz. 1518).*
 - 8) *Rozporządzeniem Rady Ministrów z dnia 10 września 2019 r. w sprawie przedsięwzięć mogących znacząco oddziaływać na środowisko (Dz.U. 2019 poz. 1839).*
2. Zmiany długości przebudowywanych dróg jak również innych parametrów opisanych w niniejszym dokumencie, jakie mogą mieć miejsce na etapie opracowywania przez Wykonawcę w ramach zlecenia dokumentacji projektowej, w tym w szczególności Projektu Budowlanego, nie będą powodowały zwiększenia Zaakceptowanej Kwoty Kontraktowej.
3. Wykonawca przy obliczaniu ceny oferty zobowiązany jest wziąć pod uwagę możliwość zwiększenia ilości i/lub parametrów dla poszczególnych robót budowlanych oraz uwzględnić ryzyko z tym związane w cenie oferty.
4. Należy zapewnić odbiór odpadów powstających w trakcie prac przez wyspecjalizowaną firmę. Przed odbiorem przez uprawniony podmiot odpady należy segregować oraz magazynować w miejscu do tego przeznaczonym.
5. Wierzchnią warstwę gleby około 30 cm należy składować oddzielnie od ziemi z reszty wykopu w taki sposób, by było możliwe ponowne jej wykorzystanie jako wierzchnią warstwę, co przyspieszy rekultywację terenu objętego robotami.
6. Nie należy trwale ingerować w ewentualnie występujące ciekły powierzchniowe i wody gruntowe.
7. Prace niwelacyjne należy prowadzić w taki sposób, aby uniknąć odwodnienia pobliskich terenów – istotnej zmiany stosunków wodnych.
8. W celu ograniczenia uciążliwości hałasowej prace budowlane należy prowadzić w porze dziennej, tj. w godz. 7.00 - 20.00.
9. Wykonawca jest zobowiązany do opracowania, uzgodnienia i realizacji projektów organizacji ruchu na czas budowy, uzgodnionych z odpowiednimi władzami.

10. Wykonawca jest zobowiązany uzyskać w imieniu i na rzecz Zamawiającego wszystkie warunki techniczne przebudów, uzgodnienia i zatwierdzenia wymagane zgodnie z obowiązującym prawem.

2.4. Wymagania dotyczące ochrony środowiska w trakcie realizacji inwestycji.

Przebudowa dróg gminnych o nawierzchni twardej i o długości powyżej 1 km i o jednej jezdni dwupasmowej zgodnie z regulacjami § 3 ust. 1 pkt 62 wskazanymi w Rozporządzeniu Rady Ministrów z dnia 10 września 2019 r. w sprawie przedsięwzięć mogących znacząco oddziaływać na środowisko jest zaliczana do przedsięwzięć mogących potencjalnie znacząco oddziaływać na środowisko. Wykonawca przed uzyskaniem pozwolenia na budowę lub dokonaniem zgłoszenia budowy lub wykonywania innych robót budowlanych do organu administracji architektoniczno-budowlanej Starostwa Powiatowego w Kłodzku, wystąpi do Burmistrza Miasta i Gminy Międzyzlesie z wnioskiem o przeprowadzenie postępowania w sprawie wydania decyzji o środowiskowych uwarunkowaniach w oparciu o ustawę z dnia 3 października 2008 r. o udostępnianiu informacji o środowisku i jego ochronie, udziale społeczeństwa w ochronie środowiska oraz o ocenach oddziaływania na środowisko oraz uzyska przedmiotową decyzję; Obszar przebudowy dróg nie jest zlokalizowany na terenach objętych Siecią NATURA 2000.

Realizacja przedmiotowej inwestycji nie powoduje ograniczenia dostępu do dróg publicznych, możliwości korzystania z wody, kanalizacji, energii elektrycznej i ciepłej oraz środków łączności przez osoby trzecie w obszarze oddziaływania obiektu budowlanego. Ponadto nie wpływa negatywnie na dostęp światła dziennego do pomieszczeń przeznaczonych na pobyt ludzi. Rozwiązania techniczne, usytuowanie dróg oraz sposób zagospodarowania terenu nie powodują uciążliwości związanych z hałasem, wibracjami, zakłóceniami elektrycznymi i promieniowaniem, a także zanieczyszczeniem powietrza, wody i gleby.

Ochrona powierzchni ziemi

Zapobieganie zanieczyszczeniu powierzchni ziemi należy osiągnąć poprzez taką organizację placu budowy, aby na jego terenie i w okolicy nie pozostawały resztki materiałów budowlanych, które mogłyby powodować zanieczyszczenie gruntu. Gospodarkę odpadami należy prowadzić zgodnie z obowiązującymi przepisami i wymogami ochrony środowiska. Wytwarzane w trakcie budowy odpady komunalne i budowlane należy magazynować czasowo w miejscach do tego przeznaczonych. Na terenie budowy należy używać urządzenia i maszyny budowlane w należytych stanie technicznym, co ma na celu zminimalizowanie ryzyka wycieku niebezpiecznych substancji takich jak oleje czy benzyna. Po zakończeniu inwestycji wykonawca robót jest zobowiązany do pełnej rekultywacji terenów adoptowanych na plac budowy.

Ochrona wód powierzchniowych i podziemnych

Zaplecza budowy wraz z bazami sprzętu maszyn, materiałów budowlanych itp. należy wyposażyć w przenośne sanitariaty. W okresie robót budowlanych należy liczyć się ze zwiększoną okresową dostawą zawiesin do wód i gruntów, które będą odbiornikiem spływów z nawierzchni tymczasowo utwardzanych np. parku maszyn. Na etapie realizacji inwestycji należy zapewnić bieżącą kontrolę sprawności parku maszynowego, by nie dopuścić do niekontrolowanych wycieków zanieczyszczeń ropopochodnych (smarów, olejów, itp.). W przypadku awarii należy niezwłocznie usunąć usterki lub wymienić urządzenia. Zaplecze budowy i magazyny materiałów budowlanych i sprzętu nie należy zlokalizować na obszarze cennym przyrodniczo lub chronionym.

Ochrona przed hałasem

Baz sprzętowych nie należy zlokalizować w pobliżu zabudowy mieszkaniowej. Roboty należy prowadzić wyłącznie w porze dziennej.

Ochrona powietrza atmosferycznego

Prace powinny być prowadzone odcinkami, stąd uciążliwość placu budowy ograniczy się tylko do tych odcinków, które przesuwać się będą w miarę postępowania prac budowlanych.

Ochrona awifauny

W celu zminimalizowania negatywnego oddziaływania na awifaunę wycinkę drzew i krzewów należy przeprowadzić poza sezonem lęgowym ptaków, który trwa od 1 marca do 31 sierpnia. W sytuacji, gdy wycinka okaże się konieczna w sezonie lęgowym, należy dokonać jej pod nadzorem ornitologicznym.

Zabezpieczenie drzew nie przeznaczonych do wycinki oraz znajdujących się w sąsiedztwie planowanych prac budowlanych

Tymczasowe zabezpieczenie drzew, które pozostaną w terenie po zakończeniu robót drogowych, a są narażone na uszkodzenia w czasie robót budowlanych, wymaga wykonania wszystkich czynności:

- w sposób uniemożliwiający uszkodzenie mechaniczne drzew,
- tylko ręcznie w zasięgu korony drzewa i w odległości co najmniej 2 m na zewnątrz od obrysu korony drzewa.

W zasięgu korony drzewa i w odległości co najmniej 2 m na zewnątrz od obrysu korony drzewa (lub w strefie 4 × 4 m wokół drzewa) nie powinno dopuścić się do:

- wykonania placów składowych i dróg dojazdowych,
- poruszania się sprzętu mechanicznego,
- składowania materiałów budowlanych,
- zmian poziomu gruntu.

W strefie do 10 m od pnia drzewa nie składować cementu, kruszywa, olejów, paliw i lepiszcza. Czasowe wykopy wykonywane w strefie korzeniowej drzew powinny być wykonywane wyłącznie ręcznie. Za deskowaniem czasowego wąskiego wykopu powinno się wykonać osłonę korzeni w formie szczeliny o szerokości 0,3 ÷ 0,5 m i głębokości 1,5 ÷ 2,0 m wypełnionej kompostem i torfem. Z osłon takich można zrezygnować pod warunkiem wykonania robót instalacyjnych poza okresem wegetacji roślin.

Zabezpieczenie drzewa na okres budowy drogi

Należy wykonać następujące czynności:

- owinięcie pnia matami słomianymi, a następnie oszalowanie ich deskami do wysokości pierwszych gałęzi. Oszalowanie powinno być otoczone opaskami z drutu lub taśmy stalowej,
- przykrycie odkrytych korzeni matami słomianymi,
- podlewanie drzewa wodą w ilości około 20 dm³ na jedno drzewo przez cały okres trwania robót, w zależności od warunków atmosferycznych.

Po zakończeniu robót należy wykonać demontaż zabezpieczenia drzewa, obejmujący:

- rozebranie konstrukcji zabezpieczającej drzewo,
- usunięcie materiałów zabezpieczających,
- lekkie spulchnienie ziemi w strefie korzeniowej drzewa.

3. Zasady rozbudowy i modernizacji dróg

1. Parametry jezdni* należy zaprojektować zgodnie z poniższymi wskazaniemami - dla 5KD(D) i 4KD(D):

- szerokość jezdni w liniach rozgraniczających: od 3,00 m do 6,50 m.
- szerokość jezdni: od 3,0 m do 3,5 m.
- minimalne promienie skrętu: do 11 m.
- korekta łuków drogi w celu uzyskania lepszej widoczności i poprawy bezpieczeństwa komunikacyjnego.
- minimalna nieprzekraczalna odległość linii zabudowy od obszarów zabudowanych: 6 m.
- minimalna nieprzekraczalna odległość linii zabudowy poza obszarami zabudowanymi: 12 m.
- dokonać poszerzenia istniejącej podbudowy. Na całym odcinku drogi, zgodnie z wymogiem ustawy o Drogach Publicznych zaprojektować przebudowę wszystkich możliwych zjazdów.

* UWAGI:

Powyższe parametry należy traktować w odniesieniu do możliwości przebudowy dróg wyłącznie w granicach wyznaczonych działek ewidencyjnych przeznaczonych dla inwestycji. Zamawiający wskazuje, iż odcinkowo drogi posiadają parametry o wartościach niższych niż wskazano powyżej, co powinno zostać uwzględnione w projektowaniu prac budowlanych.

Na całej długości przebudowywane drogi muszą przebiegać w granicach istniejącego pasa drogowego wyznaczonych w granicach działek ewidencyjnych będących własnością Gminy Międzyzlesie. Wymaga się, aby przebieg projektowanej dróg prowadzony był po istniejącym terenie i na wysokości zbliżonej do rzędnych terenu z niezbędną korektą łuków poziomych i pionowych.

2. Ze względu na rodzaj i zakres zniszczeń istniejącej nawierzchni i podbudowy przewiduje się wykonanie frezowania istniejącej nawierzchni na średnią głębokość 5 cm i wbudowaniem w podbudowę oraz pobocza drogi profilowanie i zagęszczenie sfrezowanej podbudowy mechanicznie wyrównanie istniejącej podbudowy mieszanką kamienną 0-31 mm o średniej grubości 5 cm, skropienie podbudowy emulsją asfaltową w ilości 0,80 kg/m², wykonanie warstwy wiążącej nawierzchni z betonu asfaltowego 0-11 mm o grubości 4 cm oraz wykonanie warstwy ścieralnej nawierzchni z betonu asfaltowego 0-8 mm o grubości 4 cm.

3. Wymagania dla wykonanie zjazdów z drogi z podbudową (jeśli dotyczy):

- wykonanie koryta o głębokości 20 cm.
- wykonanie górnej warstwy podbudowy z mieszanki kamiennej 0-63 mm o grubości warstwy 20 cm.
- wykonanie warstwy wiążącej nawierzchni z betonu asfaltowego 0-11 mm o grubości 4 cm.
- wykonanie warstwy ścieralnej nawierzchni z betonu asfaltowego 0-8 mm o grubości 4 cm.

PROGRAM FUNKCJONALNO – UŻYTKOWY
dla zadania inwestycyjnego realizowanego w formule *projektuj i wybuduj* :
„Przebudowa dróg gminnych na terenie Gminy Międzyzylesie”.

a/ Wykonanie zjazdów o nawierzchni z betonu asfaltowego:

- wykonanie frezowania istniejącej nawierzchni na głębokość 5 cm.
- wykonanie warstwy wiążącej nawierzchni z betonu asfaltowego 0-11 mm o grubości 4 cm.
- wykonanie warstwy ścieralnej nawierzchni z betonu asfaltowego 0-8 mm o grubości 4 cm.

4. Powierzchniowe odwodnienie jezdni i korony drogi powinno zapewnione być dzięki odpowiednim spadkom podłużnym i poprzecznym. Wodę spływającą z jezdni drogi i terenów przydrożnych odprowadzić należy do istniejących rowów przydrożnych. Na całym projektowanym odcinku drogi przyjąć przekrój szlakowy o 2 % spadku poprzecznym jednostronnym na prostej i 2% spadku poprzecznym jednostronnym na łukach. Przyjęte spadki poprzeczne i podłużne na projektowanym odcinku mają za zadanie umożliwić odprowadzenie wód z jezdni w sposób grawitacyjny.

5. Wykonawca zobowiązany jest do przeprowadzenia na obiekcie wizji lokalnej i zapoznania się ze stanem faktycznym. Zamawiający nie ponosi odpowiedzialności za zaniechanie tych czynności przez Wykonawcę, a w konsekwencji nieoszacowanie wartości pełnego zakresu robót, nie będzie w przyszłości skutkowało ze strony Wykonawcy żądaniem robót dodatkowych.

6. Wszystkie wyszczególnione w przedmiarach, opisach, specyfikacjach technicznych , itp. nazwy własne urządzeń, materiałów są podane do określenia standardu oraz właściwości technicznych i należy je traktować pomocniczo w procesie przygotowania oferty. Należy przyjąć, że we wszystkich takich przypadkach wskazaniom takim towarzyszą wyrazy „lub równoważny”. Zastosowane przez Wykonawcę urządzenia, materiały do realizacji przedmiotu zamówienia nie mogą jednak posiadać parametrów technicznych i właściwości gorszych niż wyszczególnione w dokumentach przetargowych. Przystąpienie do wykonywania przedmiotu zamówienia rozpocznie się po wdrożeniu zmian w organizacji ruchu na obszarze drogi objętym robotami budowlanymi. W okresie wyłączenia przedmiotowego odcinka z ruchu, na każdym etapie prowadzonych prac, należy zapewnić dojazd do przyległych nieruchomości bądź dróg bocznych do nich prowadzących.

7. Zakres ogólny robót określa dokument pn: *Szacunkowe zestawienie kosztów*, stanowiący załącznik nr 4, który jest materiałem pomocniczym do określenia ceny wykonania zamówienia i powinien być zweryfikowany przez Wykonawcę pod względem zgodności ze stanem faktycznym po dokonaniu wizji w terenie.

8. Prace ziemne można rozpocząć po pełnym zidentyfikowaniu urządzeń infrastruktury naziemnej i podziemnej, ich oznakowaniu i zabezpieczeniu.

9. W przypadku natrafienia w czasie robót na nie ujętą dokumentacją lub inwentaryzacją projektową urządzenia podziemne, należy przerwać roboty, zabezpieczyć wykop i powiadomić zamawiającego i odpowiednie jednostki.

10. Odbioru wykonania przedmiotu zamówienia dokona komisja powołana przez Burmistrza Miasta i Gminy Międzyzylesie. Protokół odbioru końcowego będzie uzupełniony kompletem dokumentacji przewidzianej zakresem wykonania przedmiotu zamówienia.

PROGRAM FUNKCJONALNO – UŻYTKOWY
dla zadania inwestycyjnego realizowanego w formule *projektuj i wybuduj* :
„Przebudowa dróg gminnych na terenie Gminy Międzyzylesie”.

11. Zakupione i wbudowane materiały muszą odpowiadać Polskim Normom, wymogom, które określa art. 10 Ustawy Prawo Budowlane z dnia 07.07.1994 r. (t.j. Dz. U. z 2021 r. poz. 2351 ze zm.), art. 5 ustawy z dnia 16.04.2004 r. o wyrobach budowlanych (Dz. U. 2021, poz. 12, 13). Wykonawca jest posiadaczem i wytwórcą wszystkich odpadów powstałych w wyniku prac budowlanych.

12. Na każdym etapie prowadzonych prac, należy zapewnić dojazd do przyległych nieruchomości i zagród wiejskich bądź dróg bocznych do nich prowadzących.

13. W przypadku nie uzyskania zwolnienia z obowiązku budowy kanału technologicznego, Wykonawca zaprojektuje i wybuduje kanał technologiczny o minimalnych parametrach określonych w Rozporządzeniu Ministra Administracji i Cyfryzacji z dnia 21 kwietnia 2015 r. w sprawie warunków technicznych, jakim powinny odpowiadać kanały technologiczne oraz spełniający wymagania określone w Rozporządzeniu Ministra Infrastruktury z dnia 24 czerwca 2022 r. w sprawie przepisów techniczno-budowlanych dotyczących dróg publicznych. W przypadku kolizji rozwiązań projektowych przebudowywanej drogi z istniejącą infrastrukturą techniczną niezwiązaną z drogą jak: sieć wodociągowa, sieć teletechniczna, sieć energetyczna i elektryczna, Wykonawca zobowiązany jest do zaprojektowania i wykonania robót budowlanych związanych z usunięciem kolizji na warunkach uzyskanych od gestora (właściciela) infrastruktury. Zamawiający nie dysponuje warunkami technicznymi dla usunięcia ewentualnych kolizji.

14. W przypadku kolizji rozwiązań projektowych przebudowywanej drogi z istniejącym drzewostanem, Wykonawca zobowiązany jest do dokonania wycinki drzew i krzewów z zachowaniem przepisów ustawy z dnia 16 kwietnia 2004 r. o ochronie przyrody.

4. Opis wymagań zamawiającego w stosunku do przedmiotu zamówienia.

4.1. Wymagania dotyczące Dokumentacji Projektowej.

Wykonawca własnym kosztem i staraniem wykona Dokumentację Projektową, która posłuży do wykonania robót budowlanych, dla których wymagane może być uzyskanie prawomocnego pozwolenia na budowę lub zgłoszenia robót budowlanych. W ramach opracowania Dokumentacji Projektowej Wykonawca opracuje niezbędne materiały wyjściowe, uzyska wszystkie wymagane zgodnie z Prawem Polskim uzgodnienia, opinie, decyzje administracyjne, warunki techniczne i pozwolenia niezbędne do zakończenia całego zakresu robót. Wykonawca będzie również zobowiązany do wykonania innych opracowań wynikających z warunków właścicieli, administratorów i zarządców infrastruktury kolidującej z projektowanymi przebiegami dróg gminnych. Dokumentacja projektowa powinna być opracowana zgodnie ze wskazanymi przepisami prawa budowlanego, Polskimi Normami, zasadami wiedzy technicznej, wymaganiami technicznymi Zamawiającego i potrzebami sprawnego przeprowadzenia procesu inwestycyjnego.

- Dane wyjściowe stanowiące podstawę opracowania dokumentacji projektowej powinny być kompletne, rzetelne i mieć oparcie w odpowiednich dokumentach zamieszczonych w części informacyjnej niniejszego PFU lub przekazanych przez Zamawiającego.

- Zakres i treść dokumentacji projektowej powinna być dostosowana do specyfiki i charakteru obiektu oraz stopnia skomplikowania Robót budowlanych dla dróg publicznych.

W szczególności wymaga się:

1. Przed przystąpieniem do robót Wykonawca sporządzi harmonogram robót projektowych z wyszczególnieniem pozyskania wymaganych decyzji, dokumentów, opinii oraz przewidywanym terminem uzyskania prawomocnego pozwolenia na budowę lub zgłoszenia robót budowlanych do którego właściwy organ nie wniósł sprzeciwu. Harmonogram podlega uzgodnieniu z Zamawiającym.
2. Wykonawca sporządzi mapy do celów projektowych zgodne z Rozporządzeniem Ministra Gospodarki Przestrzennej i Budownictwa z dnia 21 lutego 1995r w sprawie rodzaju i zakresu opracowań geodezyjno- kartograficznych oraz czynności geodezyjnych w budownictwie obowiązujących w skali 1:500 lub 1:1000.
3. Wykonawca opracuje 5 egzemplarzy papierowych projektu budowlanego dla wszystkich niezbędnych branż oraz 1 egzemplarz cyfrowy przekazany na nośniku CD/DVD. Projekty budowlane należy przedstawić Zamawiającemu do akceptacji. Do projektów należy dołączyć oświadczenie o kompletności wykonania projektu zgodnie z umową, przepisami techniczno-budowlanymi, normami i wiedzą technicznej.
4. Wykonawca opracuje 3 egzemplarze papierowe projektu technicznego wykonawczego dla wszystkich niezbędnych branż oraz 1 egzemplarz cyfrowy przekazany na nośniku CD/DVD. Projekty wykonawcze należy przedstawić Zamawiającemu do akceptacji. Do projektów należy dołączyć oświadczenie o kompletności wykonania projektu zgodnie z umową, przepisami techniczno-budowlanymi, normami i wiedzą technicznej.
5. Wykonawca opracuje i pozyska akceptację Zamawiającego dla Specyfikacji Technicznych Wykonania i Odbioru Robót Budowlanych (STWiORB) dla wszystkich elementów realizowanych robót drogowych.

UWAGA:

Całość dokumentacji winna być dostarczona w wersji elektronicznej na dysku CD lub DVD. Wersja elektroniczna Dokumentacji projektowej wykonana zostanie z zastosowaniem plików z rozszerzeniem MS Word lub pdf (dokumenty tekstowe) i jpg lub dxf (dokumenty graficzne).

4.2. Prace i analizy przedprojektowe.

Wykonawca w każdym przypadku, kiedy mogłoby to być potrzebne ze względu na dążenie do realizacji Zamówienia na opracowanie dokumentacji projektowej przygotuje warianty rozwiązań projektowych (w tym również wariantów materiałowych) z przedstawieniem wszystkich zalet i wad poszczególnych rozwiązań. Podczas wykonania analiz przedprojektowych i szkiców koncepcji projektowych Wykonawca będzie zdecydowanie dążył do uzyskania przez Zamawiającego najlepszych efektów w konsekwencji realizacji robót (minimalizacja kosztów eksploatacyjnych oraz nakładów pracy związanej z eksploatacją zaprojektowanych robót). Wykonawca przedstawi Zamawiającemu warianty rozwiązań projektowych, analizując następujące aspekty:

PROGRAM FUNKCJONALNO – UŻYTKOWY
dla zadania inwestycyjnego realizowanego w formule *projektuj i wybuduj* :
„Przebudowa dróg gminnych na terenie Gminy Międzyzlesie”.

- efektywności ekonomicznej,
- techniczny,
- technologiczny,
- trwałości przyjętych rozwiązań.

Wszystkie rozwiązania projektowe przedstawione przez Wykonawcę muszą być zgodne z aktualnymi przepisami prawnymi. Jeżeli dla analiz będzie niezbędne badanie kosztów lub cen, Wykonawca kierując się zasadą należytej staranności przygotuje zestawienie danych rynkowych dla oszacowania potrzebnych wartości. Zestawienie powinno zawierać również dostępne materiały lub usługi o najniższych cenach z podaniem ich wiodących parametrów. Staranność dotycząca formy opracowań dla potrzeb dokonania analiz projektowych i szkiców koncepcji projektowych musi być wystarczająca dla celów, jakim te opracowania służą.

4.3. Stadia dokumentacji projektowej.

Dokumentacja projektowa składać się winna z następujących dokumentów:

- Projekt budowlany,
- Projekt techniczny wykonawczy,
- Specyfikacja techniczna,
- Przedmiar robót,
- Kosztorys inwestorski,
- Inne opracowania i uzgodnienia nie ujęte w zestawieniu lecz niezbędne do uzyskania odpowiednich pozwoleń,
- Dokumentacja powykonawcza.

Dokumentacja projektowa - Projekt budowlany (PB)

Wykonawca w ramach Ceny ofertowej opracuje dokumentację projektową składającą się z następujących elementów:

1. Projektu Budowlanego w tym Projektu zagospodarowania terenu, projektu architektoniczno-budowlanego z wykonaniem zgłoszenia robót budowlanych lub uzyskaniem prawomocnej Decyzji o pozwoleniu na budowę (PB), Projektu organizacji ruchu drogowego (PORD), Projektu odtworzenia nawierzchni (jeśli dotyczy).
2. Projektów technicznych wykonawczych wynikających z uzyskanych uzgodnień i decyzji.
3. Operatu wodnoprawnego oraz pozwolenia wodnoprawnego (jeżeli będzie wymagany odrębnymi przepisami).
4. Decyzji o środowiskowych uwarunkowaniach dla planowanego przedsięwzięcia (jeżeli będzie wymagana odrębnymi przepisami).

Wykonawca opracuje Projekt Budowlany uzupełniony o wymogi dla projektu technicznego wykonawczego określone w Rozporządzeniu Ministra Infrastruktury z dnia 02.09.2004 r. w sprawie szczegółowego zakresu i formy dokumentacji projektowej, specyfikacji technicznych wykonania i odbioru robót budowlanych oraz Programu funkcjonalno - użytkowego.

Dokumentacja powinna być opracowana z uwzględnieniem warunków zawartych w uzyskanych opiniach i uzgodnieniach, jak również szczegółowych wytycznych Zamawiającego wskazanych w niniejszym PFU. Projekt Budowlany powinien obejmować wszystkie branże i specjalności potrzebne do sprawnego wykonania zakresu rzeczowego przedsięwzięcia.

4.4. Szczegółowe cechy zamówienia dotyczące rozwiązań technicznych

Wszystkie zastosowane urządzenia technologiczne nie mogą być prototypowe, muszą być dotychczas stosowane w sieciach kanalizacyjnych, posiadać odpowiednie atesty krajowe i gwarancje producentów oraz zapewniony serwis gwarantujący podjęcie działań w ciągu 24 godzin od zgłoszenia awarii. Zastosowane urządzenia muszą spełniać wszystkie wymogi określone w innych miejscach tego Programu Funkcjonalno - Użytkowego jak również zapewnić spełnienie wymogów stawianych całemu obiektowi. Należy przyjąć rozwiązania zapewniające prostą, niezawodną eksploatację dróg w długim czasie po najniższych kosztach eksploatacji.

Wykonawca będzie zobowiązany do przyjęcia odpowiedzialności od następstw i w wyników działalności w zakresie:

- organizacji robót budowlanych,
- zabezpieczenia interesów osób trzecich,
- ochrony środowiska,
- warunków bezpieczeństwa pracy oraz warunków bezpieczeństwa ruchu drogowego,
- zabezpieczenia robót przed dostępem osób trzecich oraz od następstw związanych z budową.

Wyroby budowlane, stosowane w trakcie wykonywania robót budowlanych w celu wykonania m.in. nawierzchni jezdni (warstwy bitumiczne) muszą spełniać wymagania przepisów i być zgodne z wymaganiami szczegółowymi, między innymi:

- Rozporządzeniem Ministra Infrastruktury z dnia 24 czerwca 2022 r. w sprawie przepisów techniczno-budowlanych dotyczących dróg publicznych (Dz.U. z 2022 poz. 1518);
- Katalogiem Typowych Konstrukcji Nawierzchni Podatnych i Półsztywnych (Załącznik do zarządzenia Nr 31 Generalnego Dyrektora Dróg Krajowych i Autostrad z dn. 16 czerwca 2014 r.);
- Wymaganiami Technicznymi WT 2016 rekomendowanymi przez Ministra Infrastruktury wydane przez Instytut Badawczy Dróg i Mostów.

Wykonawca będzie posiadał dokumenty potwierdzające, że zostały one wprowadzone do obrotu zgodnie z regulacjami ustawy o wyrobach budowlanych i posiadają wymagane parametry. Zamawiający przewiduje bieżącą kontrolę wykonywanych robót budowlanych.

Kontroli przez Zamawiającego poddane będą w szczególności:

- **rozwiązania projektowe** zawarte w dokumentacji projektowej, projekty wykonawcze i specyfikacja techniczna wykonania i odbioru robót budowlanych w aspekcie ich zgodności z założeniami przebudowy dróg gminnych, programem funkcjonalno-użytkowym oraz warunkami umowy,
- **stosowane gotowe wyroby budowlane** w odniesieniu do dokumentów potwierdzających ich dopuszczenie do obrotu oraz zgodności parametrów z danymi zawartymi w projekcie wykonawczym i w specyfikacji technicznej,
- **sposób wykonania robót budowlanych** w aspekcie zgodności wykonania z projektem wykonawczym i specyfikacją techniczną.

Dla potrzeb zapewnienia współpracy z Wykonawcą i prowadzenia kontroli wykonywanych robót budowlanych oraz dokonywania odbiorów przebudowy dróg Zamawiający przewiduje ustanowienie Inspektora nadzoru inwestorskiego w zakresie wynikającym z ustawy Prawo Budowlane i postanowień umowy z wyłonionym Wykonawcą.

Zamawiający ustali następujące rodzaje odbiorów:

1. odbiór dokumentacji projektowej,
2. odbiór robót zanikających i ulegających zakryciu,
3. odbiór końcowy,
4. odbiór po okresie gwarancji.

Zamawiający ustanawia dla Wykonawcy wynagrodzenie ryczałtowe. Dla potrzeb odbioru i rozliczania robót, Zamawiający ustala następujące elementy rozliczeniowe po odbiorze których będą dokonywane kolejne płatności tj.:

- I etap - dokumentacja projektowa,
- II etap – wykonanie robót budowlanych i kompleksowe wyposażenie obiektów drogowych.

Wykonawca po zrealizowaniu przedmiotu umowy prześle Zamawiającemu kompletną dokumentację budowy oraz dokumentację powykonawczą.

4.5. Wymagania dotyczące robót.

Zamawiający wymaga, aby rozpoczęcie robót budowlanych dotyczących przebudowy dróg było podjęte po dokonaniu zgłoszenia robót budowlanych lub uzyskaniu przez Wykonawcę prawomocnej decyzji Starosty kłodzkiego o pozwoleniu na budowę. Wykonawca zobowiązany jest do prowadzenia pełnej dokumentacji budowy, zgodnie z obowiązującą ustawą Prawo Budowlane. Na etapie wykonawstwa Wykonawca jest odpowiedzialny za prowadzenie robót zgodnie z kontraktem oraz za jakość zastosowanych materiałów i wykonywanych robót, za ich zgodność z dokumentacją projektową, programem zapewnienia jakości, projektem organizacji robót oraz poleceniami Zamawiającego. Wykonawca nie może wykorzystywać ewentualnych błędów lub opuszczeń w dokumentacji przetargowej, a o ich wykryciu winien natychmiast powiadomić Zamawiającego, który dokona odpowiednich poprawek, uzupełnień lub interpretacji.

4.6. Przedmiot i zakres robót oraz materiałów budowlanych.

Organizacja robót, przekazanie placu budowy

Wykonawca wykona i uzgodni z Zamawiającym projekt organizacji i harmonogram robót budowlanych. Zamawiający prześle Wykonawcy teren budowy na zasadach i w terminie określonym w umowie. Wykonawca jest odpowiedzialny za przestrzeganie obowiązujących przepisów oraz powinien zapewnić ochronę własności publicznej i prywatnej. Istniejące w terenie instalacje naziemne i podziemne, np. kable energetyczne, rurociągi, sieci techniczne, itp. lub znaki geodezyjne powinny być szczegółowo zaznaczone na planie sytuacyjnym.

Wykonawca jest zobowiązany do szczegółowego oznaczenia instalacji i urządzeń, zabezpieczenia ich przed uszkodzeniem, a także do natychmiastowego powiadomienia inspektora nadzoru i właściciela instalacji i urządzeń, jeśli zostaną przypadkowo uszkodzone w trakcie realizacji robót. Wykonawca jest odpowiedzialny za szkody w instalacjach i urządzeniach naziemnych i podziemnych pokazanych na planie zagospodarowania terenu, spowodowane w trakcie wykonywania robót budowlanych. Zamawiający wymaga, aby Wykonawca zgłosił pisemnie zamiar rozpoczęcia robót drogowych do wszystkich właścicieli i użytkowników uzbrojenia z wyprzedzeniem siedmiodniowym, ustalając warunki wykonywania robót w bezpośredniej strefie oddziaływania tych urządzeń.

Materiały i urządzenia

Przy wykonywaniu robót budowlanych należy stosować wyroby budowlane o właściwościach użytkowych umożliwiających prawidłowo zaprojektowanym i wykonanym liniowym obiektom budowlanym spełnienie wymagań określonych w art. 5 ust.1. Ustawy Prawo Budowlane.

Wszystkie materiały i urządzenia stosowane przy wykonywaniu kontraktu muszą być:

- dopuszczone do obrotu i stosowania zgodnie z obowiązującym prawem i posiadać wymagane prawem deklaracje lub certyfikaty zgodności i oznakowanie,
- zgodne z postanowieniami Programu,
- nowe i nieużywane.

Wykonawca zapewni właściwe składowanie i zabezpieczanie materiałów na placu budowy. Tymczasowe miejsca składowania powinny być określone w projekcie zagospodarowania placu budowy lub uzgodnione z Zamawiającym. Składowane materiały, elementy i urządzenia powinny być dostępne dla Zamawiającego w celu przeprowadzenia kontroli.

Wykonawca jest zobowiązany dostarczyć materiały zgodnie z wymaganiami Dokumentacji Projektowej i ST. Wykonawca powinien powiadomić Inspektora Nadzoru (IN) powołanego przez Zamawiającego o proponowanych źródłach otrzymania materiałów przed rozpoczęciem ich dostawy. Jeżeli Dokumentacja Projektowa przewiduje możliwość wariantowego wyboru rodzaju materiału w wykonywanych robotach, Wykonawca powinien powiadomić IN o swoim wyborze jak najszybciej jak to możliwe przed użyciem materiału albo w okresie ustalonym przez IN.

W przypadku niezaakceptowania materiału ze wskazanego źródła, Wykonawca powinien przedstawić do akceptacji IN materiał z innego źródła.

Wybrany i zaakceptowany rodzaj materiału nie może być później zmieniony bez zgody IN. Każdy rodzaj robót, w którym znajdują się nie zbadane i nie zaakceptowane materiały, Wykonawca wykonuje na własne ryzyko, licząc się z jego nieprzyjęciem i niezapłaceniem za wykonaną pracę. Wszystkie zakupione przez Wykonawcę materiały, dla których PN i BN przewiduje posiadanie zaświadczenia o jakości lub atestu, winny być zaopatrzone przez producenta w taki dokument.

Do faktury zakupu należy dołączyć certyfikat jakości tworzywa i atest.

Odbiór materiałów na budowie

Zgodnie z obowiązującymi przepisami, zatwierdzenie materiałów można dokonać alternatywnie na podstawie: aprobaty, norm, certyfikatu lub innego wymaganego dokumentu jaki powinien posiadać producent. Odbioru zatwierdzonego materiałów przed wbudowaniem można dokonać na podstawie deklaracji zgodności albo z normą, albo z aprobatą lub z innym dokumentem potwierdzającym zgodność z uprzednio zatwierdzonym materiałem. Należy przeprowadzić oględziny dostarczonych materiałów. W razie stwierdzenia wad lub powstania wątpliwości ich jakości, przed wbudowaniem należy poddać badaniom określonym przez IN.

Sprzęt techniczny do robót ziemnych i przygotowawczych

Wykonawca jest zobowiązany do używania jedynie takiego sprzętu, który nie spowoduje niekorzystnego wpływu na jakość wykonywanych robót zarówno w miejscu tych robót, jak też przy wykonywaniu czynności pomocniczych oraz w czasie transportu, załadunku i wyładunku materiałów. Liczba i wydajność sprzętu musi gwarantować przeprowadzenie robót, zgodnie z zasadami określonymi w dokumentacji projektowej, programie funkcjonalno - użytkowym i w terminie przewidzianym umową. Sprzęt będący własnością Wykonawcy lub wynajęty do wykonania robót budowlanych liniowych, ma być utrzymywany w dobrym stanie i gotowości do pracy. Będzie spełniał normy ochrony środowiska i przepisy dotyczące jego użytkowania.

Wykonawca przystępujący do wykonania przebudowy dróg zastosuje sprzęt gwarantujący właściwą jakość robót:

- frezarkę i piłę do frezowania i cięcia asfaltu, kamienia i betonu,
- koparko-ładowarki o pojemności 0,25 - 0,80 m³,
- spycharki drogowe,
- sprzęt do zagęszczania gruntu (ubijaki i zagęszczarki mechaniczne),
- maszyny do frezowania nawierzchni,
- maszyny do układania nawierzchni bitumicznej,
- walce drogowe, zmiatarki,
- samochody samowyładowcze.

Sprzęt do robót montażowych obejmuje:

- wciągarkę ręczną i mechaniczną,
- przecinarkę spalinową,
- ubijarkę i zagęszczarkę mechaniczną,
- samochód skrzyniowy i pojazd ciężarowy – samowyładowczy,
- system oznakowania i zabezpieczenia drogowego.

Transport

Wykonawca jest zobowiązany do stosowania jedynie takich środków transportu, które nie wpłyną niekorzystnie na jakość wykonywanych robót i właściwości przewożonych materiałów.

PROGRAM FUNKCJONALNO – UŻYTKOWY
dla zadania inwestycyjnego realizowanego w formule *projektuj i wybuduj* :
„Przebudowa dróg gminnych na terenie Gminy Międzylesie”.

Liczba środków transportu będzie zapewniać prowadzenie robót zgodnie z zasadami określonymi w umowie. Wykonawca zobowiązany jest do stosowania takich środków transportu, które pozwolą uniknąć uszkodzeń i odkształceń przewożonych materiałów. Materiały na budowę powinny być przewożone zgodnie z przepisami ruchu drogowego oraz BHP. Rodzaj oraz liczba środków transportu, powinna gwarantować prowadzenie robót zgodnie z zasadami zawartymi w Rysunkach i Specyfikacji i wskazaniemi IN oraz w terminie przewidzianym w kontrakcie.

Wykonawca powinien wykazać się możliwością korzystania z następujących środków transportu:

- samochód skrzyniowy,
- samochód samowyładowczy,
- samochód dostawczy.

4.7. Wykonanie robót budowlanych - Ogólne wymagania.

Wykonawca jest odpowiedzialny za prowadzenie robót zgodnie z umową oraz za jakość zastosowanych materiałów i wykonywanych robót, za ich zgodność z zatwierdzoną dokumentacją projektową, PFU, projektem organizacji robót oraz poleceniami Zamawiającego. Wykonawca przedstawi zamawiającemu do akceptacji projekt organizacji i harmonogram robót uwzględniający wszystkie warunki w jakich będą wykonywane roboty związane z przebudową wskazanych dróg gminnych.

Podstawowe wymagania techniczno-budowlane - Branża drogowa – drogi gminne.

Szacunkowe zestawienie sumaryczne powierzchni poszczególnych części zagospodarowania przebudowania dróg:

- ❖ jezdnia wraz z obrębami skrzyżowań i zjazdu z drogi krajowej (nr 33) i powiatowej – (nr 3235D) : ok. 12.850 m²;
- ❖ pobocza gruntowe ulepszone kruszywem – ok. 4.620 m²;
- ❖ powierzchnia zatok postojowych – ok. 100 m².

Uwaga:

Wykonawca musi liczyć się z sytuacją, że rodzaje robót i ilości określone w niniejszym PFU są ilościami szacunkowymi i mogą ulec zmianie w trakcie realizacji inwestycji. Szczegółowe rozwiązania wpływające na zwiększenie robót stanowią ryzyko wykonawcy i nie będą traktowane jako roboty dodatkowe.

Konstrukcja jezdni dla ruchu kategorii KR-1 przy czym dopuszcza się wykorzystanie istniejącej konstrukcji jezdni jako podbudowy przy założeniu wykonania nowych warstw konstrukcyjnych tj. podbudowy z kruszywa łamanego 0/31,5 mm stabilizowanego mechanicznie o grubości min. 15 cm oraz warstwy ścieralnej z AC11S lub AC8S dla KR1-2 o grubości min. 4 cm.

W miejscach gdzie istniejąca szerokość jezdni jest mniejsza niż szerokość jezdni projektowanej należy wykonać poszerzenie istniejącej konstrukcji, dokonując zmianę parametrów drogi.

PROGRAM FUNKCJONALNO – UŻYTKOWY
dla zadania inwestycyjnego realizowanego w formule *projektuj i wybuduj* :
„Przebudowa dróg gminnych na terenie Gminy Międzyzlesie”.

Parametry techniczne - droga gminna nr 119957 w Domaszkwie

Klasa techniczna	D
Prędkość projektowa Vp poza terenem zabudowy	40 km/h
Prędkość projektowa Vp w terenie zabudowy	30 km/h
Szerokość jezdni	3,0 - 3,50 m
Szerokość poboczy gruntowych	0,50 - 0,75 m
Kategoria ruchu	KR2
Obciążenie	115 kN/oś
Orientacyjna długość odcinka przewidzianego do rozbudowy	2 140 m

Zamawiający przewiduje, że po realizacji inwestycji modernizowana droga w Domaszkwie pozostanie drogą publiczną, w związku z czym przy projektowaniu przebudowy obowiązuje przyjęcie parametrów technicznych jak dla drogi publicznej.

Parametry techniczne - droga gminna w Długopolu Górnym

Klasa techniczna	D – droga dojazdowa
Prędkość projektowa Vp poza terenem zabudowy	40 km/h
Prędkość projektowa Vp w terenie zabudowy	30 km/h
Szerokość jezdni	3,0 - 3,5 m
Szerokość poboczy gruntowych	0,50 - 0,75 m
Kategoria ruchu	KR2
Obciążenie	115 kN/oś
Orientacyjna długość odcinka przewidzianego do rozbudowy	464 m

Zamawiający przewiduje, że po realizacji inwestycji modernizowana droga w Długopolu Górnym pozostanie gminną drogą wewnętrzną, w związku z czym przy projektowaniu przebudowy nie obowiązuje ścisłe przyjęcie parametrów technicznych jak dla drogi publicznej.

Podstawowe wymagania techniczno-budowlane - pobocza, zjazdy, zatoki.

Wymagania szczegółowe

Pobocza jezdni jako część korony drogi przeznaczoną do chwilowego zatrzymania się pojazdów, umieszczenia urządzeń bezpieczeństwa ruchu i wykorzystywana do ruchu pieszych, służąca jednocześnie do bocznego oparcia konstrukcji nawierzchni należy projektować z umocnieniem w postaci kruszywa łamanego o uziarnieniu 0÷25 mm, odpowiadające wymaganiom normy: PN-EN 13242:2004 lub PN-EN 13285:2004. Kruszywo powinno być jednorodne, bez zanieczyszczeń obcych i bez domieszek gliny. Zaleca się użycie kruszywa o jasnej szarej barwie.

Szerokość poboczy powinna wynosić 0,50 - 0,75 m. W obrębie ścianek czołowych przepustów pod koroną drogi szerokość poboczy należy zwiększyć do min. 1,50 m.

Wszystkie zjazdy na drogi wewnętrzne dochodzące do modernizowanych dróg gminnych należy przebudować dostosowując jej sytuacyjnie i wysokościowo do krawędzi drogi głównej.

Zjazdy publiczne i indywidualne powinny posiadać promienie wyokrągłające - pobocza na zjazdach należy projektować o szer. min. 0,50 m i umacniać kruszywem łamanym o uziarnieniu 0÷25 mm lub destruktem bitumicznym gr. 10 cm.

Wszystkie zjazdy publiczne i indywidualne w obrębie pasa drogowego rozbudowywanych dróg gminnych należy przebudować. Szerokości zjazdów należy przyjmować takie jak szerokości bram wjazdowych do istniejących posesji, a w przypadku braku bram na ok. 2,50 – 3,0 m. Zjazdy indywidualne do posesji zabudowanych powinny posiadać skosy 1,5m x 1,5m od strony krawędzi jezdni.

Ze względu na lokalny i turystyczny charakter ruchu drogowego, w tym ruchu rowerowego, w zakresie przebudowy dróg należy uwzględnić – o ile to możliwe biorąc pod uwagę granice działek przeznaczonych dla inwestycji - wykonanie co najmniej dwóch zatok postojowych usytuowanych w obrębie korony drogi o minimalnych parametrach określonych w rozporządzeniu. Konstrukcja nawierzchni zatok parkingowych jak dla jezdni.

Rodzaj odwodnienia – powierzchniowe z wykorzystaniem istniejących rowów przydrożnych oraz istniejących przepustów lub powierzchniowe na tereny zielone w pasie drogowym. W przypadku gdy przebudowa drogi naruszy istniejące stosunki wodne (np. poprzez wykonanie nasypu, podniesienie niwelety drogi co uniemożliwi naturalny przepływ wód po terenie), Wykonawca zaprojektuje i wykona urządzenia wodne jak przepusty pod koroną drogi z zachowaniem przepisów ustawy z dnia 20 lipca 2017 r. Prawo wodne.

Minimalny zakres robót związanych z odwodnieniem to odmulenie istniejących rowów oraz remont istniejących przepustów w stopniu uzależnionym od ich stanu technicznego. Istniejące przepusty powinny być po przebudowie drożne oraz wyposażone w ścianki czołowe. W przypadku niewystarczających istniejących urządzeń służących odwodnieniu należy zaprojektować i wybudować dodatkowe urządzenia wodne jak przepusty pod zjazdami i skrzyżowaniami lub dodatkowe odcinki rowów, z zachowaniem przepisów ustawy z dnia 20 lipca 2017 r. Prawo wodne (Dz. U. z 2023 r. poz. 1478, 1688).

4.8. Zabezpieczenie terenu budowy.

W czasie wykonywania robót Wykonawca dostarczy, zainstaluje i będzie obsługiwał wszystkie tymczasowe urządzenia zabezpieczające takie jak: zapory, światła ostrzegawcze, sygnały, itp., zapewniając w ten sposób bezpieczeństwo pojazdów i pieszych. Wykonawca zapewni stałe warunki widoczności w dzień i w nocy tych zapór i znaków, dla których jest to nieodzowne ze względów bezpieczeństwa. Wszystkie znaki, zapory i inne urządzenia zabezpieczające będą akceptowane przez Inspektora nadzoru. Fakt przystąpienia do robót Wykonawca obwieści publicznie przed ich rozpoczęciem w sposób uzgodniony z Inspektorem nadzoru oraz przez umieszczenie w miejscach i ilościach określonych przez Inspektorem nadzoru tablic informacyjnych, których treść będzie zatwierdzona przez Inspektorem nadzoru. Tablice informacyjne będą utrzymywane przez Wykonawcę w dobrym stanie przez cały okres realizacji robót. Koszt zabezpieczenia terenu budowy nie podlega odrębnej zapłacie i przyjmuje się, że jest włączony w cenę kontraktową.

4.9. Ochrona środowiska w czasie wykonywania robót.

Wykonawca ma obowiązek znać i stosować w czasie prowadzenia robót wszelkie przepisy dotyczące ochrony środowiska naturalnego. W okresie trwania budowy i wykańczania robót Wykonawca będzie: utrzymywać teren budowy i wykopy w stanie bez wody stojącej, podejmować wszelkie uzasadnione kroki mające na celu stosowanie się do przepisów i norm dotyczących ochrony środowiska na terenie i wokół terenu budowy oraz będzie unikać uszkodzeń lub uciążliwości dla osób lub dóbr publicznych i innych, a wynikających z nadmiernego hałasu, wibracji, zanieczyszczenia lub innych przyczyn powstałych w następstwie jego sposobu działania. Stosując się do tych wymagań będzie miał szczególny wzgląd na: lokalizację wykopów i dróg dojazdowych, środki ostrożności i zabezpieczenia przed: zanieczyszczeniem cieków wodnych pyłami lub substancjami toksycznymi, zanieczyszczeniem powietrza pyłami i gazami, możliwością powstania pożaru.

4.10. Ochrona przeciwpożarowa.

Wykonawca będzie przestrzegać przepisów ochrony przeciwpożarowej. Wykonawca będzie utrzymywać wymagany na podstawie odpowiednich przepisów sprawny sprzęt przeciwpożarowy na terenie lokalizacji inwestycji oraz w użytkowanych maszynach i pojazdach. Materiały łatwopalne będą składowane w sposób zgodny z odpowiednimi przepisami i zabezpieczone przed dostępem osób trzecich. Wykonawca będzie odpowiedzialny za wszelkie straty spowodowane pożarem wywołanym jako rezultat realizacji robót albo przez personel Wykonawcy.

4.11. Materiały szkodliwe dla otoczenia.

Materiały, które w sposób trwały są szkodliwe dla otoczenia, nie będą dopuszczone do użycia. Nie dopuszcza się użycia materiałów wywołujących szkodliwe promieniowanie o stężeniu większym od dopuszczalnego, określonego odpowiednimi przepisami. Wszelkie materiały odpadowe użyte do robót będą miały aprobatę techniczną wydaną przez uprawnioną jednostkę, jednoznacznie określającą brak szkodliwego oddziaływania tych materiałów na środowisko. Materiały, które są szkodliwe dla otoczenia tylko w czasie robót, a po zakończeniu robót ich szkodliwość zanika (np. materiały pylaste) mogą być użyte pod warunkiem

przestrzegania wymagań technologicznych w budowaniu. Jeżeli wymagają tego odpowiednie przepisy Wykonawca powinien otrzymać zgodę na użycie tych materiałów od właściwych organów administracji państwowej. Jeżeli Wykonawca użył materiałów szkodliwych dla otoczenia zgodnie ze specyfikacjami, a ich użycie spowodowało jakiekolwiek zagrożenie dla środowiska, to konsekwencje tego poniesie Wykonawca. Wykonawca zobowiązany jest do utylizacji odpadów zgodnie z odrębnymi przepisami. Dokumenty potwierdzające te czynności stanowią element dokumentacji powykonawczej.

4.12. Ochrona własności publicznej.

Wykonawca odpowiada za ochronę instalacji na powierzchni ziemi i za urządzenia podziemne, takie jak rurociągi, kable itp. oraz uzyska od odpowiednich władz będących właścicielami tych urządzeń potwierdzenie informacji dostarczonych mu przez Zamawiającego w ramach planu ich lokalizacji. Wykonawca zapewni właściwe oznaczenie i zabezpieczenie przed uszkodzeniem tych instalacji i urządzeń w czasie trwania budowy. O fakcie przypadkowego uszkodzenia instalacji Wykonawca bezzwłocznie powiadomi Inspektora nadzoru i zainteresowane władze oraz będzie z nimi współpracował dostarczając wszelkiej pomocy potrzebnej przy dokonywaniu napraw. Wykonawca będzie odpowiadać za wszelkie spowodowane przez jego działania uszkodzenia instalacji na powierzchni ziemi i urządzeń podziemnych wykazanych w dokumentach dostarczonych mu przez Zamawiającego.

4.13. Bezpieczeństwo i higiena pracy.

Podczas realizacji robót Wykonawca będzie przestrzegać przepisów dotyczących bezpieczeństwa i higieny pracy. W szczególności Wykonawca ma obowiązek zadbać, aby personel nie wykonywał pracy w warunkach niebezpiecznych, szkodliwych dla zdrowia oraz nie spełniających odpowiednich wymagań sanitarnych. Wykonawca zapewni i będzie utrzymywał wszelkie urządzenia zabezpieczające, socjalne oraz sprzęt i odpowiednią odzież dla ochrony życia i zdrowia osób zatrudnionych na budowie oraz dla zapewnienia bezpieczeństwa publicznego. Wykonawca zapewni posiłki regeneracyjne stosownie do czasu trwania robót i temperatur otoczenia. Uznaje się, że wszelkie koszty związane z wypełnieniem wymagań określonych powyżej nie podlegają odrębnej zapłacie i są uwzględnione w cenie kontraktowej.

4.14. Ochrona i utrzymanie robót.

Wykonawca będzie odpowiadał za ochronę robót i za wszelkie materiały i urządzenia używane do robót od daty rozpoczęcia do daty wydania potwierdzenia zakończenia robót przez Zamawiającego. Wykonawca będzie utrzymywać roboty do czasu odbioru ostatecznego. Jeśli Wykonawca w jakimkolwiek czasie zaniedba utrzymanie, to na polecenie Inspektora nadzoru powinien rozpocząć roboty utrzymania nie później niż w 24 godziny po otrzymaniu tego polecenia.

4.15. Stosowanie się do prawa i innych przepisów.

Wykonawca zobowiązany jest znać wszystkie zarządzenia wydane przez władze centralne i miejscowe oraz inne przepisy, regulaminy i wytyczne, które są w jakikolwiek sposób związane z wykonywanymi robotami i będzie w pełni odpowiedzialny za przestrzeganie tych postanowień podczas prowadzenia robót. Wykonawca będzie przestrzegać praw patentowych i będzie

w pełni odpowiedzialny za wypełnienie wszelkich wymagań prawnych odnośnie znaków firmowych, nazw lub innych chronionych praw w odniesieniu do dokumentacji projektowej, sprzętu, materiałów lub urządzeń użytych lub związanych z wykonywaniem robót i w sposób ciągły będzie informować Inspektora nadzoru o swoich działaniach, przedstawiając kopie zezwoleń i inne odnośne dokumenty. Wszelkie straty, koszty postępowania, obciążenia i wydatki wynikłe lub związane z naruszeniem jakichkolwiek praw patentowych, praw autorskich pokryje Wykonawca, z wyjątkiem przypadków, kiedy takie naruszenie wyniknie z wykonania projektu lub specyfikacji dostarczonej przez Inspektora nadzoru.

4.16. Równoważność norm i zbiorów przepisów prawnych.

Gdziekolwiek w dokumentach kontraktowych powołane są konkretne normy i przepisy, które spełniać mają materiały, sprzęt i inne towary oraz wykonane i zbadane roboty, będą obowiązywać postanowienia najnowszego wydania lub poprawionego wydania powołanych norm i przepisów o ile w warunkach kontraktu nie postanowiono inaczej. W przypadku, gdy powołane normy i przepisy są państwowe lub odnoszą się do konkretnego kraju lub regionu, mogą być również stosowane inne odpowiednie normy zapewniające równy lub wyższy poziom wykonania, niż powołane w PFU normy lub przepisy, pod warunkiem ich sprawdzenia i pisemnego zatwierdzenia przez Inspektora nadzoru. Różnice pomiędzy powołanymi normami, a ich proponowanymi zamiennikami muszą być dokładnie opisane przez Wykonawcę i przedłożone IN do zatwierdzenia, co najmniej na 30 dni przed terminem wykonania przebudowy dróg.

4.17. Kontrola jakości robót

Zamawiający przewiduje bieżącą kontrolę wykonywanych robót budowlanych. Wykonawca ponosi odpowiedzialność za pełną kontrolę robót i jakości materiałów. Wykonawca zapewni odpowiedni system kontroli przeprowadzając pomiary i badania materiałów i robót w zakresie oraz z częstotliwością zapewniającą, że roboty wykonano zgodnie z dokumentacją projektową i wymogami Specyfikacji Technicznej Wykonania i Odbioru Robót Budowlanych (dalej: ST). Minimalne wymagania, co do zakresu i częstotliwości badań określone są w ST, normach i wytycznych.

Kontroli Zamawiającego poddane będą w szczególności:

1. Rozwiązania projektowe w projekcie budowlanym przed złożeniem wniosku o wydanie decyzji pozwolenia na budowę lub skutecznego zgłoszenia zamiaru wykonania robót budowlanych oraz projekty techniczne i ST przed ich skierowaniem do realizacji robót budowlanych w aspekcie ich zgodności z programem funkcjonalno-użytkowym i warunkami umowy.
2. Stosowane materiały i gotowe wyroby budowlane w odniesieniu do dokumentów potwierdzających ich dopuszczenie do obrotu oraz zgodności parametrów z danymi zawartymi w projektach technicznych i specyfikacjach technicznych.
3. Wyroby budowlane lub elementy wytworzone na budowie na okoliczność zgodności ich parametrów z danymi zawartymi w projektach i specyfikacjach technicznych, sposobu wykonania robót budowlanych w aspekcie zgodności ich wykonania z projektami technicznymi, PFU i umową.

Wszystkie koszty związane z organizowaniem i prowadzeniem badań materiałów ponosi Wykonawca

4.18 Odbiór Robót.

4.18.1. Rodzaje odbiorów robót.

W zależności od określonych w dokumentacji projektowej i umowie ustaleń, roboty podlegają następującym odbiorom:

- a) odbiorowi robót zanikających i ulegających zakryciu,
- b) odbiorowi instalacji i urządzeń technicznych,
- c) odbiorowi częściowemu robót zgłoszonych jako podstawa dla wystawienia protokołu częściowego,
- d) odbiorowi końcowemu,
- e) odbiorowi po upływie okresu rękojmi,
- f) odbiorowi pogwarancyjnemu po upływie okresu gwarancji.

W protokole Inspekcji robót zanikających i ulegających zakryciu, należy podać przedmiot i zakres odbioru oraz zapisać istotne dane mające wpływ na przyszłą eksploatację, trwałość i niezawodność wykonanych robót:

1. zgodność wykonanych robót z dokumentacją projektową,
2. rodzaj zastosowanych materiałów, typ urządzeń,
3. technologię wykonania robót,
4. parametry techniczne wykonanych robót,
5. zasady końcowego odbioru robót.

Odbiór ostateczny polega na finalnej ocenie rzeczywistego wykonania robót w odniesieniu do zakresu oraz jakości. Całkowite zakończenie robót oraz gotowość do odbioru ostatecznego będzie stwierdzona przez Wykonawcę wpisem do dziennika budowy. Odbiór ostateczny robót nastąpi w terminie ustalonym w dokumentach umowy. Odbioru ostatecznego robót dokona komisja wyznaczona przez Zamawiającego w obecności Inspektora Nadzoru i Wykonawcy. Komisja odbierająca roboty dokona ich oceny jakościowej na podstawie przedłożonych dokumentów, wyników badań i pomiarów, w tym badań czynników oddziaływania na środowisko i dokumentacji rozruchowej, ocenie wizualnej oraz zgodności wykonania robót z dokumentacją projektową i umową. W przypadku stwierdzenia przez komisję, że jakość wykonywanych robót w poszczególnych asortymentach nieznacznie odbiega od wymaganej dokumentacją projektową i umową z uwzględnieniem tolerancji i nie ma większego wpływu na cechy eksploatacyjne obiektu, komisja oceni pomniejszoną wartość wykonywanych robót w stosunku do wymagań przyjętych w dokumentach umowy.

4.18.2. Odbiór robót zanikających i ulegających zakryciu.

Odbiór robót zanikających i ulegających zakryciu polega na finalnej ocenie ilości i jakości wykonywanych robót, które w dalszym procesie realizacji ulegną zakryciu. Odbiór robót zanikających i ulegających zakryciu będzie dokonany w czasie umożliwiającym wykonanie ewentualnych korekt i poprawek bez hamowania ogólnego postępu robót.

Odbioru robót dokonuje Inspektor nadzoru. Gotowość danej części robót do odbioru zgłasza Wykonawca wpisem do dziennika budowy i jednoczesnym powiadomieniem Inspektora Nadzoru. Odbiór będzie przeprowadzony niezwłocznie, nie później jednak niż w ciągu 3 dni od daty zgłoszenia wpisem do dziennika budowy i powiadomienia o tym fakcie Inspektora nadzoru.

Jakość i ilość robót ulegających zakryciu ocenia Inspektor nadzoru na podstawie dokumentów zawierających komplet wyników badań laboratoryjnych i w oparciu o przeprowadzone pomiary, w konfrontacji z dokumentacją projektową i uprzednimi ustaleniami stron postępowania

4.18.3. Odbiór częściowy robót.

Zamawiający nie przewiduje dokonania odbiorów częściowych polegających na ocenie ilości i jakości wykonanych części robót. Oczekuje natomiast jednoetapowego wykonania opisanej inwestycji, potwierdzonego odbiorem końcowym robót.

4.18.4. Odbiór końcowy robót.

Odbiór końcowy polega na finalnej ocenie rzeczywistego wykonania robót w odniesieniu do ich ilości, jakości i wartości. Całkowite zakończenie robót oraz gotowość do odbioru końcowego będzie stwierdzona przez Wykonawcę wpisem do dziennika budowy z bezzwłocznym powiadomieniem na piśmie o tym fakcie Inspektora nadzoru. Odbiór końcowy robót nastąpi w terminie ustalonym w dokumentach umowy, licząc od dnia potwierdzenia przez Inspektora nadzoru zakończenia robót i przyjęcia powykonawczej dokumentacji odbiorowej. Odbioru końcowego robót dokona komisja wyznaczona przez Zamawiającego w obecności Inspektora nadzoru i Wykonawcy. Komisja odbierająca roboty dokona ich oceny jakościowej na podstawie przedłożonych dokumentów, wyników badań i pomiarów, oceny wizualnej oraz zgodności wykonania robót z dokumentacją projektową. W toku odbioru końcowego robót komisja zapozna się z realizacją ustaleń przyjętych w trakcie odbiorów robót zanikających i ulegających zakryciu, zwłaszcza w zakresie wykonania robót uzupełniających i robót poprawkowych. W przypadkach niewykonania wyznaczonych robót poprawkowych lub uzupełniających, komisja przerwie swoje czynności i ustali nowy termin odbioru końcowego. W przypadku stwierdzenia przez komisję, że jakość wykonywanych robót w poszczególnych asortymentach nieznacznie odbiega od wymaganej dokumentacją projektową z uwzględnieniem tolerancji i nie ma większego wpływu na cechy eksploatacyjne obiektu i bezpieczeństwo ruchu, komisja dokona potrąceń, oceniając pomniejszoną wartość wykonywanych robót w stosunku do wymagań przyjętych w dokumentach umowy.

Dokumenty do odbioru końcowego

Podstawowym dokumentem jest protokół odbioru ostatecznego robót, sporządzony wg wzoru ustalonego przez Zamawiającego. W przypadku, gdy wg komisji, roboty pod względem przygotowania dokumentacyjnego nie będą gotowe do odbioru ostatecznego, komisja w porozumieniu z Wykonawcą wyznaczy ponowny termin odbioru ostatecznego robót.

Wszystkie zarządzone przez komisję roboty poprawkowe lub uzupełniające będą zestawione wg wzoru ustalonego przez Zamawiającego. Termin wykonania robót poprawkowych i robót uzupełniających wyznaczy komisja.

Do odbioru końcowego Wykonawca jest zobowiązany przygotować następujące dokumenty:

- 1) dokumentację projektową podstawową z naniesionymi zmianami oraz dodatkową, jeśli została sporządzona w trakcie realizacji umowy,
- 2) dokumentację powykonawczą,
- 3) szczegółowe specyfikacje techniczne (podstawowe z dokumentów umowy i ew. uzupełniające lub zamienne),
- 4) protokoły odbiorów robót ulegających zakryciu i zanikających,
- 5) dokumentację rozruchową i ustalenia technologiczne,
- 6) protokoły odbiorów częściowych,
- 7) dzienniki budowy i książki obmiarów (oryginały),
- 8) rysunki (dokumentacje) na wykonanie robót towarzyszących (np. na przełożenie linii telefonicznej, energetycznej, gazowej, oświetlenia itp.) oraz protokoły odbioru i przekazania tych robót właścicielom urządzeń,
- 9) geodezyjną inwentaryzację powykonawczą robót i sieci uzbrojenia terenu.

4.18.5. Odbiór pogwarancyjny.

Odbiór pogwarancyjny po upływie okresu rękojmi i gwarancji polega na ocenie wykonanych robót związanych z usunięciem stwierdzonych wad, które ujawnią się w okresie rękojmi i gwarancji. Odbiór pogwarancyjny będzie dokonany na podstawie oceny wizualnej obiektu z uwzględnieniem zasad opisanych w punkcie 4.18.4 „Odbiór końcowy robót”.

5. CZĘŚĆ INFORMACYJNA PROGRAMU FUNKCJONALNO UŻYTKOWEGO

5.1. Dokumenty potwierdzające zgodność zamierzenia budowlanego z wymaganiami wynikającymi z odrębnych przepisów.

Wykonawca w ramach zamówienia pozyska inne, niezbędne uzgodnienia i pozwolenia potwierdzające zgodność zamierzenia budowlanego z wymaganiami wskazanymi w niniejszym PFU oraz wynikającymi z oddzielnych przepisów.

5.2. Oświadczenie Zamawiającego stwierdzające jego prawo do dysponowania nieruchomością na cele budowlane.

Zamawiający oświadcza, iż posiada wyłączne prawo do dysponowania nieruchomością gminną (działki nr 840 i 335 w Domaszkowie oraz nr 90,120 i 53 w Długopolu Górnym) wynikającym z prawa własności - z przeznaczeniem na cele budowlane.

5.3. Stosowanie się do prawa i innych przepisów

Wykonawca zobowiązany jest znać wszystkie przepisy wydane przez władze centralne i miejscowe oraz inne przepisy i wytyczne, które są w jakikolwiek sposób związane z robotami i będzie w pełni odpowiedzialny za przestrzeganie tych praw, przepisów i wytycznych podczas prowadzenia robót. Wykonawca będzie przestrzegać praw patentowych i będzie w pełni odpowiedzialny za wypełnienie wszelkich wymagań prawnych odnośnie wykorzystania

opatentowanych urządzeń lub metod i w sposób ciągły będzie informować Zamawiającego o swoich działaniach, przedstawiając kopie zezwoleń i inne odnośne dokumenty.

5.4. Równoważność norm i zbiorów przepisów prawnych.

Różnice pomiędzy powołanymi normami, a ich proponowanymi zamiennikami przez Wykonawcę, muszą być dokładnie opisane i przedłożone Zamawiającemu. W przypadku, kiedy Zamawiający stwierdzi, że zaproponowane zmiany nie zapewniają zasadniczo równego lub wyższego poziomu wykonania Wykonawca stosuje się do norm powołanych w dokumentach.

5.5. Załączniki - inne posiadane informacje i dokumenty niezbędne do zaprojektowania robót budowlanych.

1. Załącznik nr 1 do PFU - Planowany przebieg drogi w Domaszkowie ul. Polna na mapie zasadniczej w skali 1:5000 .
2. Załącznik nr 2 do PFU - Oświadczenie o posiadanym prawie do nieruchomości na cele budowlane Gminy Międzyzylesie (PB5) – dla działek nr 90, 120, 53 w m. Długopole Górne.
3. Załącznik nr 3 do PFU - Oświadczenie o posiadanym prawie do nieruchomości na cele budowlane Gminy Międzyzylesie (PB5) – dla działek nr 840 i 335 w m. Domaszków, ul. Polna.
4. Załącznik nr 4 do PFU - Szacunkowe zestawienie kosztów przedsięwzięcia.
5. Załącznik nr 5 do PFU - Wypis nr 151/23 Burmistrza Miasta i Gminy Międzyzylesie z dnia 31.10.2023 r.
6. Załącznik nr 6 do PFU - Wypis nr 150/23 Burmistrza Miasta i Gminy Międzyzylesie z dnia 31.10.2023 r.
7. Załącznik nr 7 - Plan zagospodarowania terenu dla inwestycji: „Budowa oświetlenia drogowego w Domaszkowie ul. Polna, dz. 255,335- ETAP 1 –SO-PO-10.”

5.6 Dokumenty odniesienia.

Normy:

PN-EN 13043:2004 Kruszywa do mieszanek bitumicznych i powierzchniowych utrwaleń stosowanych na drogach , lotniskach i innych powierzchniach przeznaczonych do ruchu

PN-EN 13242:2004 Kruszywa do niezwiązanych i związanych hydraulicznie materiałów stosowanych w obiektach budowlanych i budownictwie drogowym

PN-EN 13108-1:2016-07 Mieszanki mineralno-asfaltowe- Wymagania- Część 1: Beton Asfaltowy

PN-EN 13108-6:2016-07 Mieszanki mineralno-asfaltowe- Wymagania- Część 6: Asfalt lany

PN-EN 206+A2:2021-08 Beton – Wymagania, właściwości, produkcja i zgodność

PN-EN 1340:2004 Krawężniki betonowe- Wymagania i metody badań

PN-EN 1338:2005 Betonowe kostki brukowe. Wymagania i metody badań

PN-S -06102:1997 Drogi samochodowe. Podbudowy z kruszyw stabilizowanych mechanicznie

PN-S-02205:1998 Drogi samochodowe. Roboty ziemne. Wymagania i badania

PN-EN 1436:2018-02 Materiały do poziomego oznakowania dróg. Wymagania dotyczące poziomych oznakowań dróg dla użytkowników oraz metody badań

PN-EN 12899-1:2010 Stałe, pionowe znaki drogowe. Część 1 Znaki stałe

PN-S-02204:1997 Drogi samochodowe – Odwodnienie dróg

PN-EN 13285:2018-08 Mieszanki niezwiązane - Specyfikacje

Inne dokumenty techniczne:

1. Kruszywa do mieszanek mineralno-asfaltowych i powierzchniowych utrwaleń na drogach krajowych - WT-1 2014 - Kruszywa – Wymagania techniczne. Załącznik do Zarządzenia Generalnego Dyrektora Dróg Krajowych i Autostrad nr 46 z dnia 25 września 2014 r. i nr 8 z dnia 9 maja 2016 r.
2. Nawierzchnie asfaltowe na drogach krajowych - WT-2 2014 – część I - Mieszanki mineralno-asfaltowe. Wymagania Techniczne. Załącznik do Zarządzenia nr 54 Generalnego Dyrektora Dróg Krajowych i Autostrad z dnia 18 listopada 2014 roku zmieniającego zarządzenie w sprawie stosowania wymagań technicznych na drogach krajowych dotyczących mieszanek mineralno-asfaltowych.
3. Nawierzchnie asfaltowe na drogach krajowych - WT-2 2016 – część II - Wykonanie warstw nawierzchni asfaltowych. Wymagania Techniczne. Załącznik do Zarządzenia nr 7 Generalnego Dyrektora Dróg Krajowych i Autostrad z dnia 9 maja 2016 roku zmieniającego zarządzenie w sprawie stosowania wymagań technicznych na drogach krajowych dotyczących mieszanek mineralno-asfaltowych.
4. Mieszanki niezwiązane do dróg krajowych. WT-4 2010. Wymagania techniczne (zalecone do stosowania w specyfikacji technicznej na roboty budowlane na drogach krajowych wg zarządzenia nr 102 GDDKiA z dnia 19.11.2010 r.)

Opracowanie:

Poznań, 17 listopada 2023 r.