

CENTRALNY ZARZĄD SŁUŻBY WIĘZIENNEJ
BIURO KWATERMISTRZOWSKO-INWESTYCYJNE

WARUNKI TECHNICZNE

PIŻAMA

Warszawa 2020 r.

PIŻAMA

1. Opis ogólny wyrobu wykonanego wg wzorów „A” lub „B”:

1.1. Piżama wg wzoru „A” - piżama z bluzą wkładaną przez głowę i spodniami.

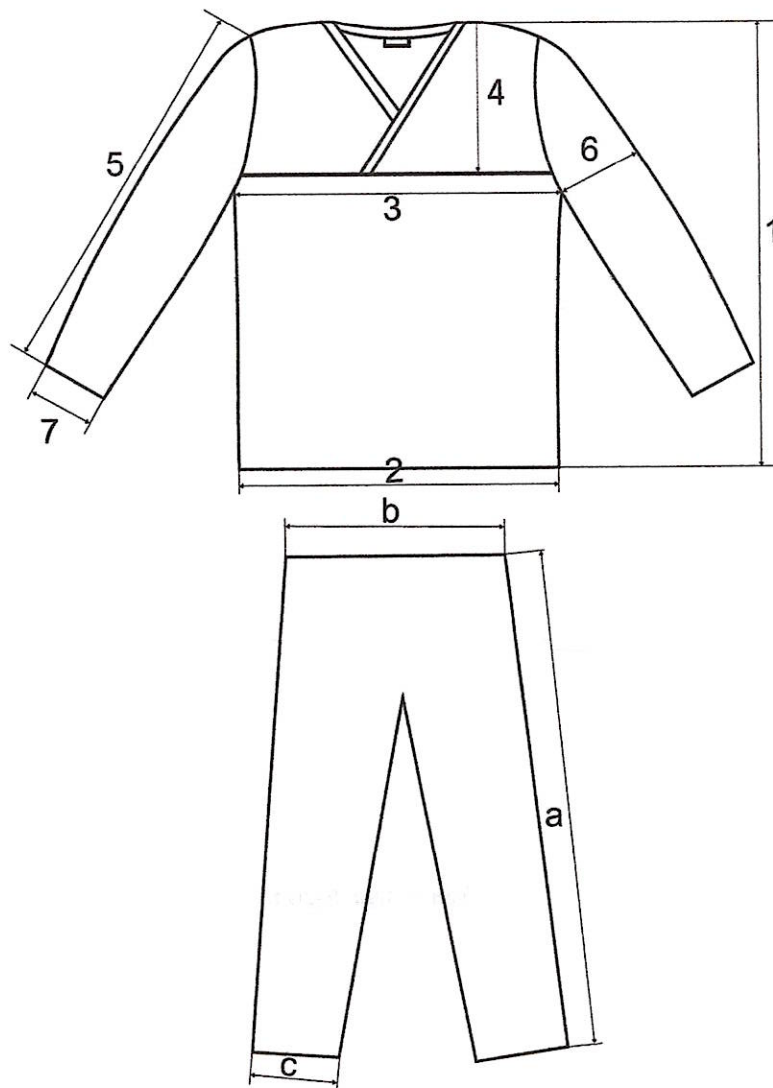
- Bluza – z długim rękawem wkładana przez głowę. Przód z dwoma karczkami wszytymi na zakładkę. Tył jednoczęściowy. Dół i rękawy podwinięte i przestębnowane. Karczek przy szyi i dekolcie wykończony lamówką wykonaną z tkaniny zasadniczej.
- Spodnie – długie, bez rozporka, ściągnięte gumą w pasie.

1.2. Piżama wg wzoru „B” - piżama z bluzą wkładaną przez głowę i spodniami.

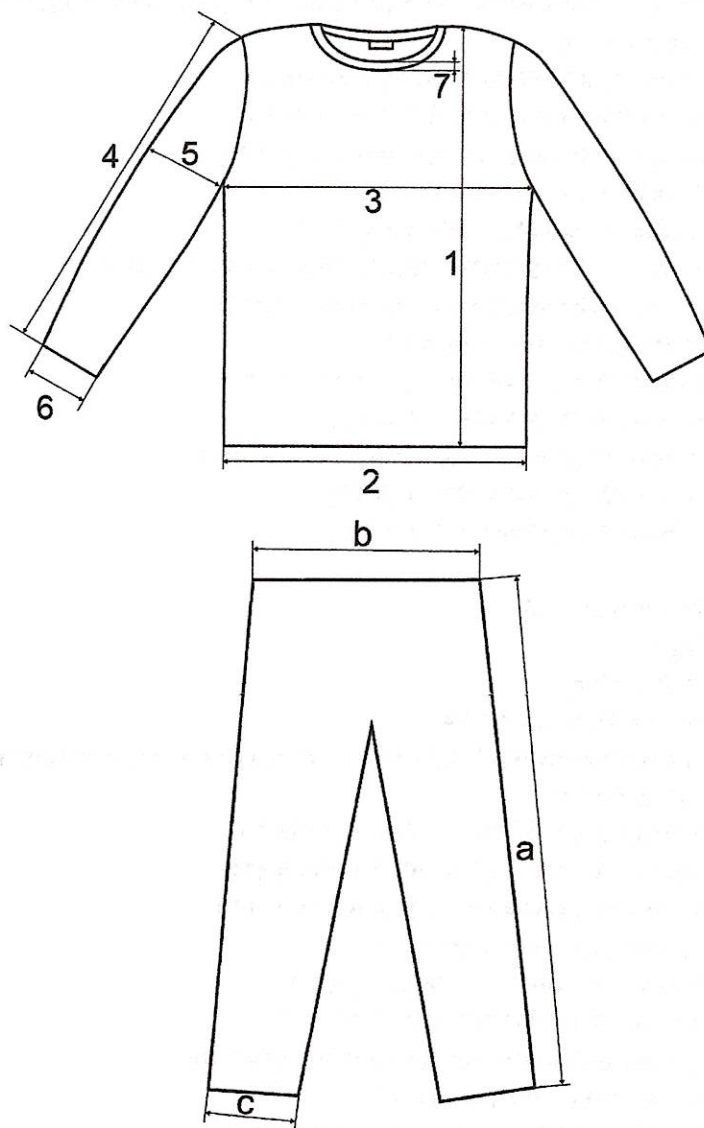
- Bluza – z długim z długim rękawem wkładana przez głowę. Przód jednoczęściowy, tył jednoczęściowy. Dół i rękawy podwinięte i przestębnowane. Dekolt wykończony lamówką wykonaną z dzianiny zasadniczej. Koszula wykonana z dzianiny Singiel.
- Spodnie – długie, bez rozporka, ściągnięte gumą w pasie.

2. Rysunki z oznaczeniem wymiarów

2.1. Piżama wg wzoru „A”:



2.2. Piżama wg wzoru „B”:



3. Wymagania techniczne

3.1.1 Dla wyrobu wg wzoru „A”

Tkanina o parametrach:

- 100 % bawełna;
- tkanina flanela jednostronnie drapana;
- gramatura 150 – 160 g/m² ± 5%;
- zmiana wymiarów wzdłużnych i poprzecznych po praniu w temperaturze 40°C - maksymalnie 3%
wg normy PN-EN ISO 5077:2011 metoda 2A
wg normy PN-EN ISO 6330:2012 metoda 4M;
- odporność wybarwień na pranie w temp. 40°C:
 - zmiana barwy – nie mniej niż 4
 - zabrudzenie bawełny – nie mniej niż 4wg normy PN-EN ISO 105-C06:2010 warunki badania C1S,
- odporność wybarwień na pot kwaśny i alkaliczny:
 - zmiana barwy - nie mniej niż 4
 - zabrudzenie bieli bawełny - nie mniej niż 4wg normy PN-EN ISO 105-E04:2011;
- odporność na zrywanie nie mniejsza niż 30 da N
wg normy PN-EN ISO 13934-1:2013;
- kolor jednolity niebieski lub pasiaste.

3.1.2. Dla wyrobu wg wzoru „B”

Dzianina singiel:

- 100 % bawełna;
- gramatura 150g/m² ± 10%;
- zmiana wymiarów wzdłużnych i poprzecznych po praniu w temperaturze 40°C - maksymalnie 5%
wg normy PN-EN ISO 5077:2011 metoda 2A
wg normy PN-EN ISO 6330:2012 metoda 4M;
- odporność wybarwień na pranie w temp. 40°C:
 - zmiana barwy – nie mniej niż 4
 - zabrudzenie bawełny – nie mniej niż 4wg normy PN-EN ISO 105-C06:2010/A1S,
- odporność wybarwień na pot kwaśny i alkaliczny:
 - zmiana barwy – nie mniej niż 4
 - zabrudzenie bieli bawełny – nie mniej niż 4wg normy PN-EN ISO 105-E04:2011,
- odporność na tarcie suche – zabrudzenie bieli – nie mniej niż 3
wg PN EN ISO 105-X12:2005;
- kolor jednolity jasnoniebieski lub pasiaste;

3.1.3. Dodatki dla wyrobów wykonanych wg wzorów „A” i „B”:

- nici z włókien odcinkowych poliestrowych o masie liniowej 150 dtex x 3 lub 200 dtex x 2 w kolorze tkaniny zasadniczej, wymagania wg PN-ISO 1139:1998 PN-EN 12590:2002;
- etykieta informacyjna.

3.2. Warunki wykonania dla wyrobów wykonanych wg wzorów „A” i „B” muszą odpowiadać parametrom określonym w Polskich Normach:

- ścięgi zgodnie z PN-P-84502:1983 - Wyroby konfekcyjne - Ścięgi – Klasyfikacja i oznaczenia;
- szwy zgodnie z PN-P-84501:1983 - Wyroby konfekcyjne - Szwy – Klasyfikacja i oznaczenia,

3.3. Szczegóły wykończenia:

3.3.1. Dla wyrobów wykonanych wg wzorów „A”:

- podwinięcie dołu koszuli i rękawa 1 + 1,5- stębnówka, gęstość ścięgu 3/1 cm;
- szwy boczne, szew barkowy, wszycie rękawa - overlock 5 nitkowy, ściąg łańcuszkowy;
- dekolty wykończony lamówką szerokości 1 cm- stębnówka, gęstość 3/1 cm.
Szywy na początku i końcu zamocować przeszyciem wstecznym celem zabezpieczenia przed pruciem.

3.3.2. Dla wyrobów wykonanych wg wzorów „B”:

- podwinięcie dołu koszuli i rękawa dwuigłówka drabinkowa (Renderka) od 0,6 do 0,8 cm;
- szwy boczne, szew barkowy, wszycie rękawa - overlock 4 nitkowy;
- dekolty wykończony lamówką szerokości 1 cm- dwuigłówka drabinkowa (Renderka).
Szywy na początku i końcu zamocować przeszyciem wstecznym celem zabezpieczenia przed pruciem.

4. Tabela wymiarów dla wyrobów wykonanych wg wzorów „A” i „B” (w cm):

| Obwód klatki piersiowej | Obwód pasa | Wzrost | | |
|----------------------------|---------------|--------|-----|-----|
| | | L | XL | XXL |
| | | 176 | 182 | 188 |
| 104 | 94 | X | | |
| 108 | 98 | | X | |
| 120 | 110 | | | X |

5. Tabela wymiarów wyrobu gotowego (w cm):

5.1. Piżama wykonana wg wzoru „A”

| Lp. | Wyszczególnienie | L | XL | XXL | Tolerancja |
|-----|---|------|------|------|------------|
| 1 | TYŁ | | | | |
| | Długość mierzona przez środek | 78,5 | 80,5 | 83,5 | 1,0 |
| 2 | PRZÓD | | | | |
| | Długość od szwu barkowego przy dekolcie do dołu - 1 | 80,5 | 82,8 | 86,7 | 1,0 |
| | Długość karczka od szwu barkowego przy dekolcie - 4 | 34 | 34,8 | 37,2 | 0,5 |
| | Szerokość na linii klatki piersiowej - 3 | 64 | 66 | 72 | 1,0 |
| | Szerokość na dole - 2 | 65 | 67 | 73 | 1,0 |
| 3 | RĘKAW | | | | |
| | Długość mierzona od wszycia - 5 | 64,5 | 66 | 67,5 | 1,0 |
| | Szerokość na linii pachy - 6 | 23 | 23,5 | 25 | 1,0 |
| | Szerokość na dole - 7 | 16,8 | 17,2 | 18,1 | 1,0 |
| 4 | Szerokość lamówki | 1 | 1 | 1 | 1,0 |

| Lp. | Wyszczególnienie | L | XL | XXL | Tolerancja |
|-----|-------------------------------|------|------|------|------------|
| 1 | Długość spodni - a | 109 | 113 | 117 | 1,0 |
| 2 | Szerokość w pasie - b | 61,5 | 63,5 | 69,5 | 1,0 |
| 3 | Szerokość nogawki na dole - c | 25,5 | 26 | 27,5 | 1,0 |

5.2. Piżama wykonana wg wzoru „B”

| Lp. | Wyszczególnienie | L | XL | XXL | Tolerancja |
|-----|---|------|------|------|------------|
| 1 | TYŁ | | | | |
| | Długość mierzona przez środek | 78,5 | 80,5 | 83,5 | 1,0 |
| 2 | PRZÓD | | | | |
| | Długość od szwu barkowego przy dekolcie do dołu - 1 | 80,5 | 82,8 | 86,7 | 1,0 |
| | Szerokość na linii klatki piersiowej - 3 | 64 | 66 | 72 | 1,0 |
| | Szerokość na dole - 2 | 65 | 67 | 73 | 1,0 |
| 3 | RĘKAW | | | | |
| | Długość mierzona od wszycia - 4 | 64,5 | 66 | 67,5 | 1,0 |
| | Szerokość na linii pachy - 5 | 23 | 23,5 | 25 | 1,0 |
| | Szerokość na dole - 6 | 16,8 | 17,2 | 18,1 | 1,0 |
| 4 | Szerokość lamówki 7 | 1 | 1 | 1 | 1,0 |

| Lp. | Wyszczególnienie | L | XL | XXL | Tolerancja |
|-----|-------------------------------|------|------|------|------------|
| 1 | Długość spodni - a | 109 | 113 | 117 | 1,0 |
| 2 | Szerokość w pasie - b | 61,5 | 63,5 | 69,5 | 1,0 |
| 3 | Szerokość nogawki na dole - c | 25,5 | 26 | 27,5 | 1,0 |

6. Cechowanie wyrobów wykonanych wg wzorów „A” i „B”:

Wszystka rozmiarowa zamocowana na wewnętrznej stronie bluzy, pośrodku podkroju tyłu w szwie wszycia lamówki.

Wszystka zawiera następujące informacje:

- nazwa producenta (logotyp);
- rozmiar;
- oznaczenie sposobu konserwacji;
- rodzaj tkaniny zasadniczej.

7. Pakowanie dla wyrobów wykonanych wg wzorów „A” i „B”:

Piżama pakowana jest w kompletach – bluza i spodnie - pakietami po 5 szt. do rękawa foliowego. Tak zapakowane układane są do kartonu. Na kartonie znajduje się etykieta zakładowa zawierająca następujące dane:

- pełna nazwa producenta z adresem zakładu;
- nazwa produktu;
- rozmiar;
- oznaczenie sposobu konserwacji;
- rodzaj tkaniny zasadniczej.

DYREKTOR
Biura Kwatermistrzowsko-Inwestycyjnego
Centralnego Zarządu Służby Więziennej

plk Grzegorz Skejnik

