

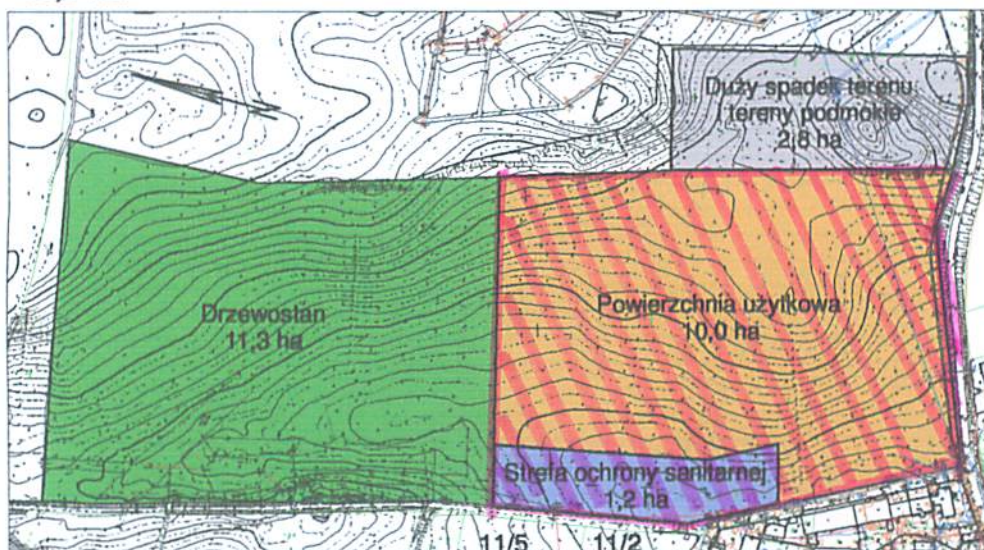
Fragment dokumentacji geotechnicznej

11

- do głębokości maksymalnej 2,5 m ppt brak występowania lustra wód podziemnych,
- występujące w podłożu grunty do głębokości 2 m ppt, charakteryzują się małą zawartością $\text{CaCO}_3 < 1\%$ i $1 \div 3\%$ przy pH w przedziale 6,80 - 9,70 (grunty zasadowe),
- występujące w podłożu piaski gliniaste, gliny piaszczyste oraz piaski drobne i średnie, charakteryzują się średnią i dobrą przepuszczalnością.

Mniej korzystny jest rejon C z uwagi na występowanie gruntów organicznych o słabej nośności.

5. Występujące w rejonie cmentarza warunki gruntowe należy określić w **przewadze jako proste** głównie z uwagi na brak lustro wody gruntowej do głębokości 2,50 m ppt. i występowanie gruntów genetycznie jednorodnych. Jedynie w obrębie rejonu C należy przyjąć warunki złożone.
6. Badany teren pod rozbudowę cmentarza komunalnego spełnia wymogi lokalizacyjne terenów dla cmentarzy wynikających z przepisów Rozporządzenia Ministra Gospodarki Komunalnej z dnia 25 sierpnia 1959 r. (Dz. U. nr, poz.315).
7. Powierzchnia działek przeznaczonych pod budowę cmentarza wynosi około 25,3 ha. Powierzchnię użytkową omawianego terenu ograniczyć należy z uwagi na następujące czynniki:
 - 11,3 ha zwartego drzewostanu w północnej części cmentarza (Rejon II). Koszty związane z wycinką drzewostanu stanowiłyby istotną część kosztów inwestycji.
 - 1,2 ha obszarów w strefie ochrony sanitarnej od zabudowań mieszkalnych które mogą powstać na działkach 11/2 i 11/5.
 - 2,8 ha obszarów nieprzydatnych pod budowę cmentarza ze względu na występowanie dużych spadków terenu oraz obszarów podmokłych. Teren zlokalizowany jest w południowo – wschodniej części cmentarza.
 Powierzchnia użytkowa, którą można wykorzystać pod budowę cmentarza wynosi 10,0 ha.



 -- zakres opracowania koncepcji

do głębokości maksymalnej 2,5 m próżni występowania lustra wody podziemnej.
 występujące w podłożu grunty do głębokości 2 m próżni charakteryzują się małą zawartością CaCO₃ < 1% i 1-3% próżni w przedziale 0,50 - 0,70 (grunty zasadowe).
 występujące w podłożu grunty gliniaste, gliny glazowane oraz gliny drobne i średnie charakteryzują się średnią i dobrą przepuszczalnością.
 Minij kosztowny jest teren 0 z uwagi na występowanie gruntów organo- i siarko-żelaznych.

Występujące w terenie omentarz warunki gruntowe należy określić w przekroju jako próżnię z uwagi na próżni wody gruntowej do głębokości 2,50 m. Wzrost występowanie gruntów genetycznie jednorodnych. Jedynie w obszarze teren 0 należy uzyskać warunki słoneczne.

Badany teren pod zabudowę omentarz Komunalnego szpitala wymogi lokalizacyjne terenów dla omentarzy wynikających z przepisów Rozporządzenia Ministra Ochrony Środowiska z dnia 25 sierpnia 1999 r. (Dz. U. nr 204.815).

Powierzchnia działek przeznaczonych pod budowę omentarzy wynosi około 28,3 ha. Powierzchnię użytkową omentarza szpitala należy z uwzględnieniem następujących czynników:

- 11,3 ha zwanego drzewostanu w północnej części omentarza (Rejon III Koszów zwanego z wycinką drzewostanu stanowiący integralną część Koszów wawszyskich).
 - 1,2 ha obszarów w strefie ochrony sanitarnej od zabudowań mieszkalnych, które mogą powstać na działkach 115 i 115A.
 - 2,8 ha obszarów nieprzeznaczonych pod budowę omentarza z uwzględnieniem występowania dużych spadków terenu oraz obszarów podmokłych. Teren przeznaczony jest w północno-wschodniej części omentarza.
- Powierzchnia użytkowa, która może być wykorzystana pod budowę omentarza wynosi 10,8 ha.

