

OPIS PRZEDMIOTU ZAMÓWIENIA

Wykonanie robót budowlanych związanych z realizacją zadania pn. „Modernizacja i remont dziedzińców Zamku Książąt Pomorskich w Szczecinie”

„Remont i przebudowa dziedzińców Zamku Książąt Pomorskich w Szczecinie wraz z remontem i przebudową sceny oraz istniejącej infrastruktury. Budowa instalacji zewnętrznych oraz elementów malej architektury i plakatu elektronicznego”.

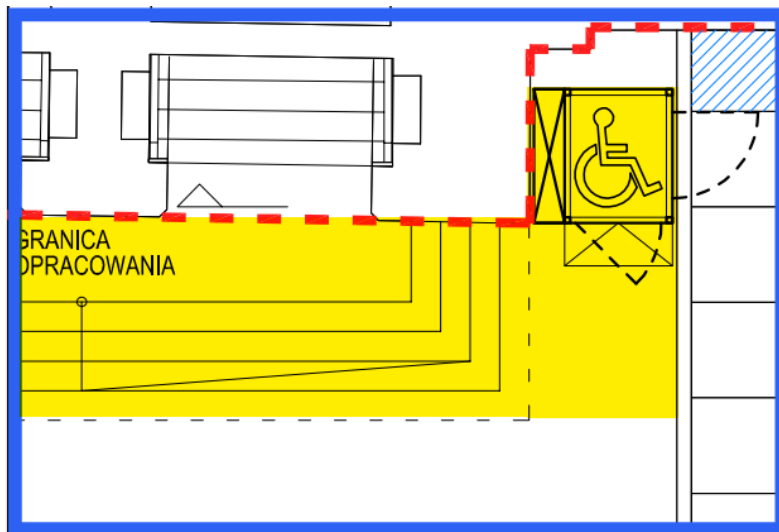
I. PRZEDMIOT ZAMÓWIENIA

Przedmiotem zamówienia jest wykonanie robót budowlanych w formule „Wybuduj” dla zadania pn.: „Modernizacja i remont dziedzińców Zamku Książąt Pomorskich w Szczecinie”.

W ramach przedmiotowej inwestycji Wykonawca zrealizuje zwłaszcza:

- 1) rozbiórkę istniejącej nawierzchni dziedzińców wraz z podbudową oraz wykonanie nowej nawierzchni z wykorzystaniem kamiennych materiałów rozbiórkowych (kostka kamienna);
- 2) rozbiórkę istniejących schodów prowadzących do budynku od strony dziedzińców oraz nawierzchni krużganków, które po wykonaniu hydroizolacji oraz urządzeń odwadniających zostaną odbudowane w pierwotnym kształcie;
- 3) budowę nowej konstrukcji nawierzchni dziedzińców dostosowanej do ruchu pieszego i mechanicznego;
- 4) budowę nowej nawierzchni dziedzińców z wykorzystaniem kamiennych materiałów rozbiórkowych (istniejąca kamienna kostka brukowa);
- 5) budowę infrastruktury telekomunikacyjnej (sieć Wi-Fi na dziedzińcach);
- 6) budowę zewnętrznej instalacji elektrycznej wyposażonej w słupki zasilające na potrzeby zapewnienia dostaw energii elektrycznej do tymczasowych obiektów lokowanych na dziedzińcach;
- 7) budowę zewnętrznej instalacji telekomunikacyjnej;
- 8) przebudowę istniejącej infrastruktury technicznej tj.:
 - a) przyłącza gazowego do restauracji „Zamkowa” oraz do kotłowni zlokalizowanej w piwnicy w południowej części skrzydła zachodniego,
 - b) zewnętrznej instalacji wodociągowej,
 - c) zewnętrznej instalacji kanalizacji deszczowej,
 - d) zewnętrznej instalacji kanalizacji sanitarnej,
 - e) zewnętrznej instalacji kanalizacji ogólnospławnej,
 - f) zewnętrznej instalacji ciepła technologicznego,
- 9) remont i przebudowę istniejącej sceny w tym montaż mobilnego zadaszenia sceny (wykonanie nowej nawierzchni sceny wraz z podkonstrukcją);
- 10) remont daszku nad wejściem do „Galerii Gotyckiej”;
- 11) remont bram wjazdowych od strony ul. Kuśnierskiej i ul. Korsarzy;
- 12) remont pomieszczeń piwnicznych od strony „dziedzińca Menniczego” oraz pomieszczenia kotłowni zlokalizowanego w piwnicy w południowej części skrzydła zachodniego;
- 13) remont schodów prowadzących do piwnic pod „Wieżą Zegarową”;
- 14) remont posadzki balkonów (arkad) od strony „dziedzińca Menniczego”;
- 15) wykonanie izolacji ścian piwnic zamku od strony dziedzińców;
- 16) wykonanie urządzeń odwadniających wokół wewnętrznych ścian „dziedzińca dużego” i „dziedzińca Menniczego”;
- 17) montaż tymczasowego zadaszenia sceny;

- 18) montaż elementów małej architektury (ławek, koszy na śmieci, stojaków rowerowych, gablot informacyjnych oraz gablot multimedialnych, wysuwanych słupków teleskopowych, donice z zielenią);
- 19) zabezpieczenie rurami osłonowymi istniejących instalacji elektroenergetycznych;
- 20) zabezpieczenie rurami osłonowymi istniejących instalacji telekomunikacyjnych;
- 21) dostosowanie geometrii schodów do wejścia prowadzących do piwnic pod „Wieżą Zegarową” realizowanych w ramach zadania „Kompleksowe zagospodarowanie tarasów Zamku Książąt Pomorskich w Szczecinie” – zmiana dokumentacji projektowej w uzgodnieniu z Nadzorem Autorskim – obszar zmian zgodnie z rys. nr 1;
- 22) zapewnienie dostępu dla osób z niepełnosprawnościami - dostawa platformy pionowej umożliwiającej dostanie się na scenę z poziomu dziedzińca **oraz dostanie się z poziomu dziedzińca na poziom wejścia prowadzącego do piwnic pod „Wieżą Zegarową”** realizowanych w ramach zadania „Kompleksowe zagospodarowanie tarasów Zamku Książąt Pomorskich w Szczecinie” – zmiana dokumentacji projektowej w uzgodnieniu z Nadzorem Autorskim – obszar zmian zgodnie z rys. nr 1. Wykonawca zobowiązany jest do uzgodnienia przedmiotowego rozwiązania z Wojewódzkim Konserwatorem Zabytków.



Rysunek 1

- 23) opracowanie i wdrożenie systemu zarządzania zdalnego tablicami multimedialnymi:
 - a) opracowanie i wdrożenie systemu zarządzania zdalnego tablicami multimedialnymi, grupami tablic w sposób niezależny przy pomocy narzędzia uruchamianego z dowolnego stanowiska po zalogowaniu się do systemu.
 - b) W ramach systemu Zamawiający będzie miał możliwość zamieszczania różnych treści na różnych grupach urządzeń w tym samym czasie.
 - c) System powinien mieć możliwość tworzenia/dodawania/edycji uprawnień użytkowników do poszczególnych zasobów z różnymi prawami do zamieszczania treści.
 - d) możliwość stworzenia procedur do zamieszczania nagłych komunikatów alarmowych, które powinny być zapisane jako szablony, przez osoby posiadające dostęp tylko na takim poziomie (portier).
 - e) Przybliżone parametry urządzeń:
 - zmiana wielkość wyświetlacza min. 55-cal;
 - temperatura pracy: od -20 °C do 60°C +/-10 °C;
 - wilgotność pracy: 10% - 80%;
 - rozdzielczość: 3840x2160;
 - proporcje obrazu: 16:9;
 - kąt widzenia: 178;

- jasność 2500 cd/m² - wysoka jasność zapewnia wysoką czytelność wyświetlanej informacji w pełnym słońcu;
 - stopień wodoodporności i pyłoodporności IP65;
 - obudowa tablicy ma zapewnić wandaloodporność w stopieniu ochrony IK 09;
 - zewnętrzna obudowa ze stali i szkła hartowanego;
 - elementy sterujące i wszelkie otwory ukryte i niedostępne dla przechodniów;
 - totem zewnętrzny odporny na zmienną temperaturę otoczenia i przystosowany do regulacji temperatury wewnątrz obudowy;
 - tablica ma posiadać wbudowany player umożliwiający aktualizację treści za pomocą przenośnej pamięci USB;
 - urządzenie i jego ma być pokryte szkłem antyrefleksyjnym w celu uniknięcia odbić światła słonecznego;
 - kolorystyka obudowy ma być tożsama z kolorystyką elementów małej architektury (kolor RAL 7026);
 - totem ma być wyposażony w system posiadający wsparcie minimum 5 lat;
 - moc obliczeniowa urządzenia musi umożliwiać prawidłowe odtwarzanie treści multimedialnych, graficznych itp.;
 - urządzenie powinno posiadać kartę graficzną umożliwiającą prawidłowe odtwarzanie treści multimedialnych, graficznych itp.;
 - Plug and Play;
 - urządzenie powinno posiadać szybsze dyski SSD NVMe m.2 lub zwykłe SATA SSD 1TB;
 - tablice mają mieć możliwość łączenia się przy pomocy łącza LAN oraz WI-FI;
 - urządzenia mają być tożsame oraz kompatybilne z urządzeniami zamontowanymi w ramach realizacji zadania pn.: Kompleksowe zagospodarowanie tarasów i odbudowa skrzydła północnego Zamku Książąt Pomorskich w Szczecinie.
24. Wykonawca jest zobowiązany do zabezpieczenia we własnym zakresie, wszelkich odkrytych relikwów podczas prowadzenia robót budowlanych.
25. W trakcie prowadzenia robót do obowiązków Wykonawcy należy wytyczenia ścieżek i dróg dojazdowych umożliwiających działanie Zamku Książąt Pomorskich w Szczecinie oraz Opery na Zamku.

Termin wykonania całości Robót budowlanych wynosi 24 miesiące od daty zawarcia Umowy.

Szczegółowy opis przedmiotu zamówienia stanowi dokumentacja projektowa o której mowa w Rozdziale III.

Na modernizację i remont dziedzińców Zamawiający dysponuje pozwoleniem na budowę: Decyzją Nr 575/22 z dnia 13.07.2022 r. zatwierdzającą projekt zagospodarowania terenu i projekt architektoniczno-budowlany i udzielającą pozwolenia na budowę obejmującą remont i przebudowę dziedzińców Zamku Książąt Pomorskich w Szczecinie wraz z remontem i przebudową sceny oraz istniejącej infrastruktury technicznej, budową węzła ciepłego, instalacji zewnętrznych oraz elementów małej architektury i plakatu elektronicznego przy ul. Korsarzy 34 (dz. Nr 7/6 z obrębem 1037).

II. OPIS STANU ISTNIEJĄCEGO

Teren w bezpośrednim otoczeniu Zamku Książąt Pomorskich stanowi teren przynależny funkcjonalnie do obiektu. Objęty jest ochroną konserwatorską (obszar Starego Miasta, który wpisany jest do rejestru zabytków pod nr. Rej.: A-1 nr decyzji K1.O.I-3/52 z dnia 28 listopada 1952 roku). Na działce nr 7/6 zlokalizowany jest budynek Zamku Książąt Pomorskich w Szczecinie, wpisany do rejestru zabytków pod nr. Rej.: A-805, nr decyzji Kl.V-0/3/55 z dnia 22 kwietnia 1955 roku. Teren dziedzińców podlega również ochronie archeologicznej. Obszar objęty jest granicami miejscowego planu

zagospodarowania przestrzennego (Uchwała Nr IV/117/19 Rady Miasta Szczecin z dnia 26 lutego 2019 r.)

Zamek Książąt Pomorskich w Szczecinie powstawał w kilku etapach na przestrzeni czterech stuleci (XIV – XVII w.) Pierwsza murowana rezydencja, która powstała w XIV w., została rozbudowana przy końcu wieku XV i przekształcona w duchu wczesnego renesansu w latach 30-tych XVI w. Następnym etapem była wielka późnorennesansowa przebudowa Wzgórza Zamkowego za Jana Fryderyka w latach 1573 – 82, którą poprzedziło wyburzenie większości średniowiecznych budynków. Powstał okazały, czteroskrzydłowy zamek, który w latach 1616 – 21 otrzymał jeszcze dodatkowe skrzydło – muzealne zwane obecnie menniczym. Po śmierci Bogusława XIV – ostatniego z rodu Gryfitów w 1637 roku zamek zaczął stopniowo podupadać, choć nominalnie pełnił nadal rolę siedziby panującego – króla szwedzkiego. Pierwszy tragiczny moment dla książęcej rezydencji nastąpił w 1677 roku, gdy szwedzki Szczecin był oblegany przez wojska brandenburskie. Wtedy to ostrzał artyleryjski, prowadzony od strony północnej, spowodował wielkie zniszczenia w najważniejszej części zamku – skrzydle północnym, w którym mieściły się apartamenty książęce i kościół zamkowy. Wnętrze kościoła poniosło wówczas dotkliwe straty. Przypuszcza się, że zniszczone zostały wówczas całkowicie dekoracje malarskie i najważniejsze sprzęty, takie jak ambona i ołtarz oraz wspomniane w źródłach epitafia z postaciami książąt. Kościół został wprawdzie wyremontowany i otrzymał nową ambonę, niemniej nigdy nie powrócił do dawnej świetności.

Za czasów panowania królów pruskich (po 1720) zamek nie był już rezydencją panujących, znalazły tu pomieszczenia urzędy. Dla ich potrzeb dawne komnaty zamkowe przebudowano, usuwając m. in. stropy czy sklepienia. Największe zniszczenia dotknęły zwłaszcza Skrzydło Południowe (Dawny Duży Dom). Zostało ono całkowicie przebudowane w duchu surowego baroku. W pozostałych skrzydłach przebudowano tak znacznie wnętrza (zwłaszcza w zachodnim i wschodnim), że na początku XX w., w trakcie rewaloryzacji zamku, trudno było doszukać się dawnego renesansowego układu komnat. Stosunkowo najmniejsze przekształcenia dotknęły Skrzydło Północne, zachowały się tu dawne podziały na komnaty ze sklepieniami wspartymi na filarach oraz renesansowe wnętrza kościoła zamkowego – choć pozbawione w XVIII w. niemal całkowicie wystroju. W XIX w. do tego właśnie skrzydła dobudowana została Loża Królewska (ryzalit od strony północnej) i narożna wieża neogotycka. Kościół otrzymał około 1863 nowy wystrój, nawiązujący do wczesnorennesansowego. Na początku XX w., gdy urzędy opuściły zamek, rozpoczęto jego rewaloryzację (m.in. wykonano nową polichromię w kościele). Rozpoczęte na zamku prace przerwała wojna, która przyniosła mu nieomal całkowitą zagładę. Legło w gruzach skrzydło południowe i mennicze, silnie zniszczone były skrzydła zachodnie i wschodnie. Stosunkowo najmniej ucierpiało skrzydło północne i wieże Zegarowa i Więzienna, ocalały sklepienia wielu komnat i kościoła. Powojenna odbudowa zakładała przywrócenie zamkowi szaty renesansowej, bez dodatków późniejszych epok. Toteż od strony północnej usunięto partie dobudowane w XIX w., a skrzydło południowe odtworzono na podstawie ikonografii, nadając mu cechy stylowe wczesnego renesansu. W żadnym skrzydle nie rekonstruowano wystroju wnętrza. Zachowane dość dobrze sklepienie komnaty Wieży Zegarowej czy Wieży Więziennej (gdzie odkryto renesansowe malowidła z 1574) nie były przewidywane do zwiedzania, a służyć miały jako zaplecze Opery. W ówczesnej koncepcji odbudowy zamku nie podkreślano, a wręcz zatarto historyczne przeznaczenie poszczególnych pomieszczeń.

Badania archeologiczne przeprowadzone po wojnie na dziedzińcach pozwoliły na ujawnienie miejsca usytuowania średniowiecznej zabudowy Wzgórza Zamkowego. Odkryto relikty kościoła św. Ottona i Sali Rycerskiej – z XIV w. oraz kancelarii książęcej z końca XV w. Miejsce ich odnalezienia zostało zaznaczone w bruku dziedzińców.

Mimo licznych przekształceń i ogromnych zniszczeń zamek zachował w sobie wiele z dawnej substancji zabytkowej. Zachowane są fragmenty gotyckiej zabudowy jak piwnice skrzydła południowego i wschodniego, komnaty w Wieży Zegarowej, pomieszczenie pierwotnej krypty, relikty dawnej zabudowy odkryte na dziedzińcach. Na elewacjach skrzydeł północnego i wschodniego oraz skrzydła muzealnego

eksponowane są płaskorzeźbione płyty renesansowe. Wiele okien zachowało renesansowe obramienia (niektóre z datą 1577).

Budynek realizuje funkcję muzealną, kulturalną i oświatową. Układ funkcjonalny, konstrukcja budynku oraz wyposażenie dostosowano do podstawowych założeń i potrzeb funkcjonalnych w tego typu obiektach. Na dziedzińcach Zamkowych corocznie odbywa się kilkadziesiąt imprez kierowanych do szerokiego ogółu społeczeństwa.

III. REALIZACJA ZADANIA INWESTYCYJNEGO

Inwestycja pn.: Modernizacja i remont dziedzińców Zamku Książąt Pomorskich w Szczecinie w formule "wybuduj" obejmuje:

Prace budowlane realizowane będą na podstawie Decyzji Nr 575/22 z dnia 13.07.2022 r. zatwierdzającej projekt zagospodarowania terenu i projekt architektoniczno-budowlany i udzielającej pozwolenia na budowę obejmującą remont i przebudowę dziedzińców Zamku Książąt Pomorskich w Szczecinie wraz z remontem i przebudową sceny oraz istniejącej infrastruktury technicznej, budową węzła cieplnego, instalacji zewnętrznych oraz elementów małej architektury i plakatu elektronicznego przy ul. Korsarzy 34 (dz. Nr 7/6 z obręb 1037).

Szczegółowy zakres rzeczowy przedmiotu umowy określa dokumentacja techniczna, tj.:

- 1) projekt budowlany w następujących częściach:
 - a) część 1.1 Projekt zagospodarowania terenu,
 - b) część 1.2 Projekt architektoniczno-budowlany,
 - c) część 1.3 Załączniki projektu budowlanego:
 - 1.3.1 Informacja BIOZ,
 - 1.3.2 Dokumenty formalne: Decyzja Nr 871/2022 z dnia 24 maja 2022 r., pozwalająca ze stanowiska konserwatorskiego na wykonanie robót budowlanych oraz prowadzenie robót konserwatorskich polegających na remoncie i modernizacji dziedzińców Zamku Książąt Pomorskich w Szczecinie wraz z przebudową istniejącej infrastruktury technicznej, przy ul. Korsarzy 34 w Szczecinie na dz. Nr 7/6 z obręb 1037, zgodnie z zakresem określonym we wniosku i załącznikach do wniosku;
- 2) projekt wykonawczy w następujących częściach:
 - a) część 1.1 Projekt zagospodarowania terenu,
 - b) część 1.2 Projekt architektoniczno-budowlany,
 - c) część 1.3.1 Program prac konserwatorskich - dziedzińce,
 - d) część 1.3.2 Program prac konserwatorskich - bramy,
 - e) część 1.3.3 Program prac konserwatorskich – ryzalit arkadowy,
 - f) część 1.4 Branża drogowa,
 - g) część 1.5 Branża konstrukcyjna,
 - h) część 1.6 Branża sanitarna – instalacje zewnętrzne,
 - i) część 1.7.1 Branża elektryczna – instalacje zewnętrzne,
 - j) część 1.7.2 Branża elektryczna – instalacje elektryczne – iluminacja,
 - k) część 1.8 Branża teletechniczna – instalacje zewnętrzne,
 - l) część 1.9 Specyfikacja dostawy oraz montażu mobilnego zadaszenia sceny,
 - m) część 1.10 Opinia techniczna/ekspertyza sanitarna,
 - n) część 1.11 Remont pomieszczeń magazynowych znajdujących się w piwnicy w skrzydle zachodnim wraz z remontem arkad od strony dziedzińca menniczego skrzydła zachodniego;
- 3) projekt techniczny w następujących częściach:
 - a) część 2.1 Branża drogowa,
 - b) część 2.2 Branża konstrukcyjna,

- c) część 2.3.1 Branża sanitarna- instalacje zewnętrzne,
 - d) część 2.3.2 Branża sanitarna- instalacje wewnętrzne,
 - e) część 2.4.1 Branża elektryczna- instalacje zewnętrzne,
 - f) część 2.4.2 Branża elektryczna – instalacje elektryczne,
 - g) część 2.5 Branża teletechniczna – instalacje zewnętrzne,
 - h) część 2.6.1 Program prac konserwatorskich – dziedzińce,
 - i) część 2.6.2 Program prac konserwatorskich – bramy,
 - j) część 2.6.3 Program prac konserwatorskich – ryzalit arkadowy,
 - k) część 2.7.1 Sprawozdanie z badań geofizycznych i geotechnicznych podłoża,
 - l) część 2.7.2 Opinia geotechniczna uzupełniająca,
 - m) część 2.7.1 Geologia inżynierska;
- 4) Specyfikacja techniczna wykonania i odbioru robót:
- a) część 4.1 Branża budowlana,
 - b) część 4.2 Branża drogowa,
 - c) część 4.3 Branża sanitarna,
 - d) część 4.4 Branża elektryczna,
 - e) część 4.5 Branża teletechniczna.

UWAGA: Z zakresu robót budowlanych wyłączony został zakres związany z:

- 1) wykonaniem iluminacji. Wykonawca zobowiązany jest do wykonania przyłączy elektrycznych i rozprowadzenia przewodów celem późniejszego montażu iluminacji;
- 2) rozbudową istniejącej rozdzielnic RGNN o dwa pola odpływowe 400A z których zasilone zostaną projektowane rozdzielnice RD1 i RD2 – projekt techniczny część 2.4.1 (branża elektryczna – instalacje zewnętrzne), strona 9 punkt 2.2. rysunek nr E02;
- 3) wykonanie wewnętrznych instalacji sanitarnych związanych z montażem węzłów cieplnych - projekt techniczny część 2.3.2 branża sanitarna instalacje wewnętrzne;
- 4) wykonanie robót budowlanych związanych z dostosowaniem pomieszczeń znajdujących się na parterze skrzydła zachodniego na potrzeby budowy węzłów cieplnych.

IV. Nazwa i kody Wspólnego Słownika Zamówień (Klasyfikacji CPV):

- 1) 45 000000-7- Roboty budowlane;
- 2) 45 100000-8- Przygotowanie terenu pod budowę;
- 3) 45 300000-0- Roboty instalacyjne w budynkach;
- 4) 45 400000-1- Roboty wykończeniowe w zakresie obiektów budowlanych;
- 5) 45 112700-2- Roboty w zakresie kształtowania terenu.

V. Zakres i obowiązki realizacji przedmiotu zamówienia

1. Wykonawca zobowiązuje się:

- 1) Uzyskać w imieniu Zamawiającego wszystkie opinie i zgody niezbędne do przystąpienia do wykonywania Robót;
- 2) Przejąć i oznaczyć zgodnie z obowiązującymi przepisami Teren budowy;
- 3) Zorganizować i utrzymać zaplecze budowy;
- 4) Dostarczyć i zamontować tablicę informacyjną budowy zgodnie z przepisami zawartymi w Rozporządzeniu Ministra Rozwoju, Pracy i Technologii z dnia 6 września 2021 r. w sprawie sposobu prowadzenia dzienników budowy, montażu i rozbiórki (Dz. U. 2021 poz. 1686) - odrębnie dla każdego budynku;
- 5) Opracować w terminach przewidzianych prawem lub praktyką inżynierską lub Umową:

- a) plan bezpieczeństwa i ochrony zdrowia,
 - b) program zapewnienia jakości,
 - c) projekt organizacji placu budowy,
 - d) inwentaryzację fotograficzną stanu wszystkich obiektów znajdujących się w zasięgu oddziaływania robót budowlanych: (I) przed ich rozpoczęciem i przekazać ją Zamawiającemu przed rozpoczęciem robót budowlanych, (II) w trakcie trwania robót budowlanych z częstotliwością nie mniejszą niż jeden miesiąc i przekazać ją wraz z raportem miesięcznym oraz (III) po ich zakończeniu i przekazać ją Zamawiającemu przed przystąpieniem do odbioru końcowego Przedmiotu Umowy;
- 6) Wykonać roboty budowlane zgodnie z pozwoleniem na budowę, Umową, dokumentacją projektową, obowiązującymi przepisami prawa oraz zasadami wiedzy technicznej;
 - 7) Zawiadomić w imieniu Zamawiającego właściwy organ nadzoru budowlanego o zamierzonym terminie rozpoczęcia robót budowlanych i pobrać Dziennik Budowy;
 - 8) Zapewnić nadzór nad realizacją robót sprawowany przez osoby posiadające odpowiednie uprawnienia oraz stałą obecność kierownictwa robót na budowie;
 - 9) Zapewnić obecności kierownika budowy na terenie budowy, a w przypadku absencji kierownika budowy wynikłej ze zdarzeń losowych trwającej dłużej niż dwa dni – zapewnienie jego zastępcy na cały czas nieobecności kierownika budowy, który nie może być dłuższy niż 10 dni roboczych i na zasadach określonych w Umowie
 - 10) Zapewnić obsługę geodezyjną budowy, monitoring geodezyjny oraz monitoring drgań na zasadach określonych w Umowie;
 - 11) Uczestniczyć w spotkaniach roboczych, a także naradach technicznych w celu omówienia spraw związanych z realizacją Przedmiotu Umowy oraz współpracować z Zamawiającym i Inżynierem Kontraktu w zakresie, w jakim wymaga tego prawidłowe i terminowe wykonanie Umowy;
 - 12) Zapewnić przejezdność wszystkich dróg przechodzących w sąsiedztwie przekazanego teren budowy, utrzymywać teren budowy w należytym porządku;
 - 13) Zawiadamiać Zamawiającego o wykonaniu robót zanikających lub ulegających zakryciu z co najmniej 3 dniowym wyprzedzeniem (dni robocze). Wykonać na swój koszt odkrywki elementów robót budzących wątpliwości, w celu sprawdzenia jakości ich wykonania, jeżeli wykonanie tych robót nie zostało zgłoszone do sprawdzenia przed ich zakryciem;
 - 14) Przestrzegać ogólnie obowiązujących przepisów, przepisów prawa budowlanego, bezpieczeństwa i higieny pracy, bezpieczeństwa przeciwpożarowego, ochrony środowiska.
2. Wykonawca ponosi wszelkie ryzyko i odpowiedzialność za szkody związane z realizacją Umowy. Nie dotyczy to szkód okoliczności, za które wyłączną odpowiedzialność ponosi Zamawiający.
 3. Wykonawca jest zobowiązany do wykonania wszystkich ciężących na nim obowiązków, które wynikają z ustawy Prawo budowlane, ustawy Prawo Ochrony Środowiska i innych przepisów obowiązującego w Polsce prawa oraz pisemnych zaleceń Zamawiającego, mających na celu należyte wykonanie Przedmiotu Umowy.
 4. Wykonawca jest zobowiązany zapewnić i ponosi pełną odpowiedzialność za to, by stosowane na terenie budowy wyroby, urządzenia, sprzęt oraz używane technologie były zgodne z obowiązującymi w Polsce przepisami oraz normami. Wbudowane wyroby oraz urządzenia będą nowe i o jakości nie niższej niż określona w dokumentacji technicznej i SWZ - odstępstwa od tych zasad wymagają akceptacji Zamawiającego.
 5. Wykonawca zobowiązany jest przed wbudowaniem materiałów budowlanych i urządzeń uzyskać akceptację Zamawiającego poprzez dostarczenie wniosków materiałowych. Wniosek materiałowy oprócz dokumentów formalnych jak certyfikat lub deklaracja powinien zawierać opis wystarczający do jednoznacznej identyfikacji np. kartę katalogową lub DTR. Dostarczenie wniosków i kart materiałowych nastąpi w terminach określonych Umową.

6. Wykonawca przeprowadzi wszelkie badania specjalistyczne niezbędne do wykonania i odbioru Przedmiotu Umowy, wymagane przez obowiązujące normy, przepisy oraz wskazane w dokumentacji technicznej i SWZ.
7. Wykonawca podejmie wszelkie czynności w celu zabezpieczenia Robót, osób upoważnionych do przebywania na terenie budowy oraz osób trzecich, a także mienia związanego z realizacją Przedmiotu Umowy. Wykonawca jest odpowiedzialny w pełnym zakresie przez cały okres realizacji Przedmiotu Umowy za stan bezpieczeństwa na terenie budowy.
8. Na Wykonawcy spoczywa obowiązek i odpowiedzialność za prawidłową i bezkolizyjną realizację robót.
9. Wykonawca jest zobowiązany niezwłocznie informować Zamawiającego o wszelkich przeszkodach w realizacji robót zgodnie z HRF, w tym o takich, na które Wykonawca nie ma wpływu lub nie zostały przez niego zawnione. W razie braku poinformowania Zamawiającego o niezawnionych przez Wykonawcę przeszkodach w realizacji robót, Wykonawca ponosi odpowiedzialność za opóźnienie nimi wywołane w takim zakresie, w jakim Zamawiający pozbawiony był możliwości podjęcia działań zmierzających do usunięcia przeszkody.
10. Do obowiązków Wykonawcy należy dokumentowanie robót zgodnie z warunkami zawartymi w SWZ a w szczególności:
 - 1) opracowanie i dostarczenie Zamawiającemu do zatwierdzenia HRF;
 - 2) prowadzenie zapisów w dzienniku budowy;
 - 3) prowadzenie dokumentacji budowy w rozumieniu ustawy Prawo Budowlane;
 - 4) sporządzenie i przekazywanie Zamawiającemu Raportów określonych w Umowie i na zasadach tam opisanych.
11. Wykonawca zobowiązany jest na bieżąco wykonywać inwentaryzację geodezyjną robót zanikających, a po zakończeniu robót wykonać inwentaryzację powykonawczą. Przedłożenie przez Wykonawcę operatów pomiarowych stanowi warunek końcowego odbioru robót.
12. Wykonawca wraz ze zgłoszeniem do odbioru końcowego dostarczy kompletną dokumentację powykonawczą. Zgodnie z umową, do zgłoszenia robót do odbioru częściowego, Wykonawca zobowiązany będzie przedłożyć wersję elektroniczną dokumentacji powykonawczej.
13. Po zakończeniu i odbiorze całości Przedmiotu Umowy Wykonawca przekaże Zamawiającemu rozliczenie rzeczowo-finansowe przedmiotu Umowy umożliwiające Zamawiającemu wprowadzenie elementów wchodzących w zakres Przedmiotu Umowy na majątek, jako środki trwałe w rozumieniu ustawy o rachunkowości.
14. Po zakończeniu i odbiorze końcowym Przedmiotu Umowy oraz usunięciu ewentualnych wad i usterek Wykonawca zlikwiduje zaplecze budowy, uporządkuje teren budowy i przekaże Zamawiającemu w stanie nadającym się do użytkowania zgodnie z przeznaczeniem.
15. Wykonawca zobowiązuje się do przestrzegania przepisów BHP i PPOŻ w czasie wykonywania robót budowlanych.
16. Po przejęciu terenu budowy, Wykonawca odpowiada za wszelkie szkody wynikłe w związku z wykonywaniem robót do dnia odbioru robót przez Zamawiającego.
17. Wykonawca wykona zgodnie z wytycznymi Zamawiającego zapewni należyte wyeksponowanie banerów bądź tablic informacyjnych prezentujących współfinansowanie projektu budżetu Województwa Zachodniopomorskiego, jak również zachowanie tablic w nie pogorszonym stanie technicznym. Usytuowanie banerów bądź tablic zostanie uzgodnione z Zamawiającym, wszelkie zmiany tego usytuowania mogą zostać dokonane wyłącznie po zawiadomieniu Zamawiającego i za jego zgodą.
18. Wykonawca zapewni wykonywanie Przedmiotu Umowy przy udziale wykwalifikowanego personelu, w tym w szczególności osób wskazanych w złożonym przez Wykonawcę wykazie osób przeznaczonych do realizacji zamówienia, oraz wyposażenie tego personelu w sprzęt ochrony osobistej i podstawowe narzędzia niezbędne do prawidłowej realizacji Przedmiotu Umowy. Na

żądanie Zamawiającego Wykonawca dostarczy kopie dokumentów poświadczających aktualność badań lekarskich i szkoleń BHP wszystkich osób realizujących Umowę.

19. Wykonawca zobowiązany jest do:

- 1) używania do realizacji Przedmiotu Umowy wyłącznie materiałów dopuszczonych do obrotu i powszechnego lub jednostkowego stosowania w budownictwie zgodnie z wymogami prawa, w tym w szczególności zgodnie z przepisem art. 10 ustawy Prawo budowlane oraz dokumentacją opisującą Przedmiot Umowy, opisanych w złożonym przez Wykonawcę i zaakceptowanym przez Zamawiającego Wniosku Materiałowym;
- 2) korzystania wyłącznie ze sprawnych technicznie maszyn i urządzeń. Na każde żądanie przedstawiciela Zamawiającego lub Inżyniera Kontraktu Wykonawca przedstawi wszelkie dokumenty wymagane dla dopuszczenia do eksploatacji używanych maszyn i urządzeń. Dotyczy to także maszyn i urządzeń kontrahentów (podwykonawców i dalszych podwykonawców Wykonawcy);
- 3) zabezpieczenia materiałów i środków produkcji niezbędnych do prawidłowego wykonania robót;
- 4) realizacji zaleceń i poleceń Zamawiającego - w tym również wpisanych do dziennika budowy;
- 5) realizacji zaleceń i poleceń Inżyniera Kontraktu, w tym również wpisanych do dziennika budowy;
- 6) przestrzegania wszelkich wymagań zawartych w zezwoleniach i umożliwienie wydającym je instytucjom ewentualnej inspekcji i zbadania przebiegu robót, jak również udziału w badaniach, testach lub innych procedurach sprawdzających;
- 7) wykonanie robót tymczasowych, które mogą być potrzebne podczas wykonywania robót podstawowych;
- 8) oznaczenie terenu budowy lub innych miejsc, w których mają być prowadzone roboty podstawowe lub tymczasowe;
- 9) utrzymania właściwego porządku przy wyjeździe z terenu budowy na drogi publiczne;
- 10) przestrzegania ciszy nocnej w godzinach 22:00 – 6:00;
- 11) zapewnienie zabezpieczenia przeciwpożarowego dla terenu budowy;
- 12) udostępnienie terenu budowy innym wykonawcom wskazanym przez Zamawiającego w czasie realizacji Przedmiotu Umowy, przy czym Wykonawca nie ponosi odpowiedzialności za działalność tego wykonawcy, jego mienie itp.;
- 13) w przypadku zniszczenia lub uszkodzenia robót, ich części bądź majątku Zamawiającego – naprawienia ich i doprowadzenia do stanu poprzedniego, na swój koszt i ryzyko;
- 14) zorganizowanie zaplecza socjalno-technicznego budowy w rozmiarach koniecznych do realizacji Przedmiotu Umowy;
- 15) strzeżenie mienia znajdującego się na terenie budowy w terminie od daty przejęcia terenu budowy do daty przekazania Przedmiotu Umowy Zamawiającemu protokołem końcowego odbioru i zlikwidowania zaplecza budowy;
- 16) przygotowanie wszystkich dokumentów, uzyskanie wszelkich decyzji i uzgodnień wymaganych prawem i wynikających z dobrej praktyki i wiedzy personelu Wykonawcy niezbędnych do uzyskania pozwolenia na użytkowanie i pokrycie wszelkich wynikłych z tych przyczyn kosztów i wydatków;
- 17) terminowe płacenie wynagrodzenia na rzecz Podwykonawców;
- 18) ustanowienie w uzgodnieniu z Zamawiającym ścieżek dostępu do poszczególnych skrzydeł Zamku na czas trwania robót budowlanych.

20. Wykonawca zobowiązany jest do skompletowania i przekazaniu Zamawiającemu dokumentów pozwalających na ocenę prawidłowego wykonania przedmiotu odbioru robót oraz jego prawidłową eksploatację, a w szczególności dokumentację powykonawczą, zdefiniowaną w umowie.

21. Wykonawca zobowiązany jest do realizacji Przedmiotu Umowy w sposób zgodny z warunkami zapewnienia ciągłości:

- 1) funkcjonowania obiektu Zamku Książąt Pomorskich (biura). Wykonawca przyjmuje do wiadomości, że w obiekcie prowadzona będzie działalność, w szczególności działalność kulturalno-artystyczna. Wykonawca będzie planował wykonywanie robót budowlanych w taki sposób, aby zminimalizować ich oddziaływanie na prowadzoną w obiekcie działalność, zaś w wypadkach wskazanych przez Zamawiającego wydarzeń kulturalno-artystycznych wstrzyma prowadzenie robót na czas wydarzenia, chyba że wstrzymanie robót będzie niemożliwe z powodów technicznych;
 - 2) realizacji inwestycji pn. „Kompleksowe zagospodarowanie tarasów oraz odbudowa skrzydła północnego Zamku Książąt Pomorskich w Szczecinie”. Wykonawca przyjmuje do wiadomości, że na terenie posesji (taras północny, taras wschodni i taras południowy) oraz w obiekcie (skrzydło północne) realizowane są roboty budowlane w ramach inwestycji pn.: Kompleksowe zagospodarowanie tarasów oraz odbudowa skrzydła północnego Zamku Książąt Pomorskich w Szczecinie” prowadzona jest przebudowa tarasów i odbudowa skrzydła północnego po katastrofie budowlanej. W przypadku kolizji realizacji robót z realizacją wspomnianej inwestycji, pierwszeństwo będzie miała ta inwestycja i w razie takiej konieczności, Wykonawca wstrzyma prowadzone przez siebie roboty.
22. W czasie wykonywania robót Wykonawca rozpozna lokalizację istniejących mediów takich jak kanalizacja, linie i słupy telefoniczne i elektryczne, sieć wodociągowa, rury gazowe i inne przed rozpoczęciem wykopów lub innych robót. Wykonawca będzie odpowiedzialny za wszystkie szkody w nawierzchniach drogowych, rurociągach, kablach elektrycznych, sieciach lub mediach wszystkich rodzajów wyrządzonych przez niego oraz podwykonawców lub dalszych podwykonawców w trakcie prowadzenia robót. Wykonawca bez zwłoki, na własny koszt naprawi wszystkie szkody i jeśli to będzie konieczne przeprowadzi dalsze prace naprawcze zarządzane przez Inżyniera Kontraktu, nawet w przypadku innego położenia mediów, niż wskazane w dokumentacji technicznej.
23. Wykonawca będzie zobowiązany do uzyskania wszystkich niezbędnych uzgodnień z władzami lokalnymi, firmami lub właścicielami dotyczących koniecznego usunięcia i ponownej instalacji istniejących mediów jak uzgodniono z Zamawiającym i Inżynierem Kontraktu.
24. Wykonawca uzyska wszelkie uzgodnienia i pozwolenia na wywóz nieczystości stałych i płynnych oraz bezpieczne, prawidłowe odprowadzanie wód gruntowych i opadowych z miejsc związanych z prowadzeniem robót, oraz weźmie pełną odpowiedzialność za odprowadzenie ścieków pochodzących ze wszystkich miejsc z terenu budowy, tak, aby ani roboty, ani ich otoczenie nie zostały uszkodzone.
25. Wykonawca poniesie wszelkie koszty i obciążenia za specjalne i czasowe prawa przejazdu, jakich może potrzebować, włącznie z takimi, jakie są potrzebne dla dostępu do terenu budowy. Wykonawca uzyska także na własny koszt i ryzyko wszelkie dodatkowe obiekty zaplecza poza przekazanym terenem budowy, jakich może potrzebować dla wykonania robót wchodzących w skład Przedmiotu Umowy. Wykonawca winien zapewnić w bezpieczny sposób ciągłość ruchu drogowego na wszystkich drogach publicznych używanych lub przecinanych przez niego podczas prowadzenia robót oraz winien uzyskać wszystkie niezbędne do tego celu plany i pozwolenia.
26. Wykonawca jest zobowiązany przechowywać i zabezpieczać na własny koszt urządzenia i materiały zgodnie z instrukcjami producentów. Wszelkie koszty z tym związane uważa się za zawarte w wynagrodzeniu Wykonawcy i z tego tytułu Wykonawcy nie należy się żadne dodatkowe wynagrodzenie. Dostawa materiałów i urządzeń na plac budowy musi być poprzedzona przekazaniem przez Wykonawcę Zamawiającemu zaleceń producenta odnośnie ich składowania oraz zaakceptowaniem przez Zamawiającego miejsca, na którym urządzenia i materiały będą składowane.
27. Wszelkie urządzenia i materiały należy składować w miejscach przeznaczonych do ich składowania, przy czym niedopuszczalne jest ich składowanie bez zabezpieczenia lub zabezpieczonych prowizorycznie. Zamawiający będzie uprawniony w każdej chwili do skontrolowania, w jaki sposób Wykonawca przechowuje materiały i urządzenia. Składowanie w żaden sposób nie może

powodować uszkodzenia lub obniżenia parametrów technicznych materiałów lub urządzeń. Zamawiający może żądać zmiany miejsca lub sposobu składowania, jeżeli zostaje stwierdzona możliwość uszkodzenia lub obniżenia parametrów technicznych.

28. Wykonawca podejmie wszelkie niezbędne kroki, aby chronić środowisko oraz zapobiegać szkodom i ograniczać ich skutki i uciążliwości dla ludzi i mienia, a także szkodom w środowisku naturalnym, wynikającym z zanieczyszczeń, hałasu i innych skutków prowadzonych przez niego działań, także w zakresie przestrzegania przepisów ustawy o utrzymaniu czystości i porządku w gminach (Dz. U. z 2022 r. poz. 2519 z późn. zm.) oraz regulaminów utrzymania czystości i porządku, obowiązujących w gminie, na terenie, której są realizowane roboty wchodzące w skład przedmiotu umowy, w szczególności dotyczących:

- 1) zapewnienia odpowiedniej ilości kontenerów do składowania odpadów budowlanych, komunalnych i innych powstałych w trakcie realizacji przedmiotu umowy;
- 2) właściwego postępowania z odpadami powstałymi w trakcie realizacji przedmiotu umowy;
- 3) zakazu spalania i zasypywania odpadów na terenie placu budowy, zakazu wylewania do kanalizacji w budynkach wszelkich zanieczyszczeń i resztek po użytych materiałach budowlanych;
- 4) przekazywania odpadów jednostkom upoważnionym do świadczenia usług w zakresie gospodarki odpadami;
- 5) zawierania umów na odbiór odpadów i ścieków powstałych w trakcie realizacji przedmiotu umowy, jeżeli powstanie taka konieczność;
- 6) utrzymania w czystości rejonów wyjazdów z placu budowy.

29. Przestrzegać przepisów ustawy z dnia 14.12.2012 r. o odpadach.

30. W razie konieczności opracowania dodatkowych rysunków lub specyfikacji, które mogą być wymagane w związku z wykonywaniem robót lub z innych powodów, zgodnie z Umową (np. rysunki warsztatowe, plany organizacji robót, organizacji placu budowy, szczegółowe rozwiązania wykonawcze i detale itp.) Wykonawca powiadomi o tym fakcie na piśmie Zamawiającego a następnie, po uprzedniej akceptacji Inżyniera Kontraktu dokonanej w terminie 7 dni roboczych od powiadomienia, przedłoży dodatkowe rysunki łącznie z towarzyszącą dokumentacją i specyfikacjami Zamawiającemu i Inżynierowi Kontraktu. Koszty wykonania tych opracowań poniesie Wykonawca. Zamawiający zobowiązany jest do zaakceptowania bądź wniesienia uwagi do przedłożonej dokumentacji w terminie 14 dni od jej przekazania.

31. Wykonawca we własnym zakresie zobowiązany jest do prowadzenia badań archeologiczno - architektonicznych podczas wykonywania robót budowlanych i na ich podstawie wprowadzi ewentualne uszczegółowienia w projekcie.

32. Wykonawca będzie zobowiązany do prowadzenia prac w zakresie archeologicznym zgodnie z projektem. Zamawiający planuje ustanowienie nadzoru archeologicznego we własnym zakresie.

33. Wykonawca zobowiązuje się do realizowania oraz dokumentowania badań archeologicznych zgodnie z obowiązującymi przepisami prawa w szczególności ustawy z dnia 23 lipca 2003 roku o ochronie zabytków i opiece nad zabytkami (Dz. U. z 2022 poz. 840 ze zm.) oraz Rozporządzeniem Ministra Kultury z dnia 9 czerwca 2004 r. w sprawie prowadzenia prac konserwatorskich, restauratorskich, robót budowlanych, badań konserwatorskich i architektonicznych, a także innych działań przy zabytku wpisanym do rejestru zabytków oraz badań archeologicznych i poszukiwań ukrytych lub porzuconych zabytków ruchomych (Dz. U. Nr 150, poz. 1579);

- 1) dokumentowanie wykonywanych przez siebie czynności w ramach prowadzonych badań
- 2) wykonanie prac zgodnie z zakresem inwestycji, zgodnie z dokumentacją projektową, obowiązującymi przepisami, Polskimi Normami, wytycznymi branżowymi, zasadami wiedzy technicznej.

34. Wykonawca zobowiązany będzie do niezwłocznego informowania nadzoru archeologicznego oraz Zamawiającego o wszelkich odkryciach i stosowania się do poleceń nadzoru z tym związanych. W

przypadku znalezisk archeologicznych, Wykonawca zobowiązany jest do realizacji robót budowlanych w zakresie niekolidującym z tymi znaleziskami, tak aby minimalizować wpływ tych znalezisk na terminowość realizacji robót budowlanych.

UWAGA:

1. **DOKUMENTACJA PROJEKTOWA STANOWI ZAŁĄCZNIKI DO OPISU PRZEDMIOTU ZAMÓWIENIA.**
2. **Zamawiający dołącza przedmiary robót, które mają wyłącznie charakter informacyjny i pomocniczy.**

Ze względu na dużą objętość dokumentacji załączniki do Opisu przedmiotu zamówienia będą do pobrania pod następującym linkiem:

<https://cloud.zamek.szczecin.pl/s/C3GtW4z7fELw6LM>