

Bydgoszcz, dn. 9 maja 2024 r.

Nr sprawy: PR/WT/01/2024

Wyjaśnienia specyfikacji warunków zamówienia – nr 1

w postępowaniu o udzielenie zamówienia publicznego pn. „Dostawa mebli wraz z montażem do budynku Przedszkola na terenie Bydgoskiego Parku Przemysłowo- Technologicznego”.

Pytanie nr 1

Dotyczy: Opis Przedmiotu Zamówienia / Niejasne wymogi dotyczące „wnętrz” (zadanie dotyczy budowy dróg) Zgodnie z Opisem Przedmiotu Zamówienia (załącznik nr 6 do SWZ), ust.4, pkt 6):
„W ramach umowy Wykonawca zobowiązany jest wykonać następujące opracowania wraz z dokonaniem koniecznych uzgodnień (...) próbki materiałów wykończeniowych elementów wnętrz: wg dokumentacji”.
Wykonawca wnosi o wyjaśnienie, jakich „elementów wnętrz” dotyczy ten zapis.

Odp.

Zapis został usunięty.

Pytanie nr 2

Dotyczy: Opis Przedmiotu Zamówienia / Niejasne wymogi dotyczące „budynku” (zadanie dotyczy budowy dróg) Zgodnie z Opisem Przedmiotu Zamówienia (załącznik nr 6 do SWZ), ust.4, pkt 10):
„Wykonawca w ramach realizacji przedmiotu zamówienia zobowiązuje się prowadzić roboty budowlane z uwzględnieniem wymagań w zakresie dostępności budynku dla osób niepełnosprawnych oraz przeznaczenia budynku dla wszystkich użytkowników”.
Wykonawca wnosi o wyjaśnienie, jakiego „budynku” dotyczy ten zapis.

Odp.

Zapis został usunięty.

Pytanie nr 3

Dotyczy: Wizja lokalna/ Niejednoznaczne określenie obowiązku wykonania wizji lokalnej / Różnica pomiędzy SWZ a OPZ
Zgodnie z Opisem Przedmiotu Zamówienia, Rozdział V, pkt 15:
„Zamawiający rekomenduje, aby wykonawca przed złożeniem oferty odbył wizję lokalną placu budowy, w tym zapoznał się ze specyfiką i warunkami panującymi na placu budowy”.



Bydgoski Park Przemysłowo - Technologiczny Sp. z o. o.

ul. Bydgoskich Przemysłowców 6, 85-862 Bydgoszcz
tel. +48 52 365 33 10, biuro@bppt.pl

Sąd Rejonowy w Bydgoszczy: KRS 0000237714 | NIP 953-249-38-87
Kapitał zakładowy: 120 229 000,00 PLN



www.bppt.pl

Jednocześnie, zgodnie z Opisem Przedmiotu Zamówienia (załącznik nr 6 do SWZ), ust.4, pkt 7):
„Wykonawca przed zawarciem umowy ma obowiązek dokonać wizji lokalnej...”.

Odp.

Zapis w załączniku nr 6 do SWZ został zmodyfikowany. Zamawiający rekomenduje (zaleca), aby wykonawca przed złożeniem oferty odbył wizję lokalną placu budowy jednak nie jest obligatoryjne. Brak odbycia wizji lokalnej nie skutkuje odrzuceniem oferty.

Pytanie nr 4

Dotyczy: Wizja lokalna/ Niejednoznaczne określenie obowiązku wykonania wizji lokalnej / Skutki braku uczestnictwa wizji lokalnej. Czy oferty Wykonawców, którzy nie wzięli udziału w wizji lokalnej zostaną odrzucone?

Odp.

Zamawiający rekomenduje (zaleca), aby wykonawca przed złożeniem oferty odbył wizję lokalną placu budowy jednak nie jest obligatoryjne. Brak odbycia wizji lokalnej nie skutkuje odrzuceniem ofert.

Pytanie nr 5

Dotyczy: Wizja lokalna/ Zasadność przeprowadzenia wizji lokalnej po zawarciu umowy. Czy wnioski z wizji lokalnej przeprowadzonej w czasie pomiędzy wybraniem oferty a zawarciem umowy mogą umożliwić zmianę/korektę oferty? Jeżeli nie, to w jakim celu pozostawiono taki obowiązek?

Odp.

Wizja lokalna jest rekomendowana, a nie obligatoryjna. Zadaniem Zamawiającego, Wizja lokalna umożliwi i ułatwi wykonawcom podjęcie racjonalnej decyzji o ubieganiu się o udzielenie zamówienia i złożeniu oferty. Zapis załącznika nr 6 do SWZ został zmodyfikowany.

Pytanie nr 6

Dotyczy: Terminy pośrednie/ Zasada wyznaczenia stopnia zaawansowania robót

Zgodnie z SWZ, Rozdział V, ust. 1:

„Wykonawca zobowiązany jest wykonać przedmiot zamówienia (...) z uwzględnieniem poniższych terminów pośrednich:

- 1) w terminie 2 miesięcy od daty zawarcia umowy Wykonawca osiągnie stopień zaawansowania robót ustalany w oparciu o kosztorysy, o których mowa w § 5 ust. 1 pkt 1 umowy na poziomie nie mniejszym niż 15%,
- 2) w terminie 4 miesięcy od daty zawarcia umowy Wykonawca osiągnie stopień zaawansowania robót ustalany w oparciu o kosztorysy, o których mowa w § 5 ust. 1 pkt 1 umowy na poziomie nie mniejszym niż 40%,
- 3) w terminie 6 miesięcy od daty zawarcia umowy Wykonawca osiągnie stopień zaawansowania robót ustalany w oparciu o kosztorysy, o których mowa w § 5 ust. 1 pkt 1 umowy na poziomie nie mniejszym niż 55%,
- 4) w terminie 8 miesięcy od daty zawarcia umowy Wykonawca osiągnie stopień zaawansowania robót ustalany w oparciu o kosztorysy, o których mowa w § 5 ust. 1 pkt 1 umowy na poziomie nie mniejszym niż 65%,
- 5) w terminie 10 miesięcy od daty zawarcia umowy Wykonawca osiągnie stopień zaawansowania robót ustalany w oparciu o kosztorysy, o których mowa w § 5 ust. 1 pkt 1 umowy na poziomie nie mniejszym niż 85%”.



Bydgoski Park Przemysłowo - Technologiczny Sp. z o. o.

ul. Bydgoskich Przemysłowców 6, 85-862 Bydgoszcz
tel. +48 52 365 33 10, biuro@bppt.pl

Sąd Rejonowy w Bydgoszczy: KRS 0000237714 | NIP 953-249-38-87
Kapitał zakładowy: 120 229 000,00 PLN



www.bppt.pl

Wykonawca wnosi o wskazanie, na jakiej zasadzie dokonano przyporządkowania procentowego wykonania do terminów pośrednich?

Odp.

Zamawiający zaproponował ww. podział dla ułatwienia okresowych rozliczeń i możliwości częstszego fakturowania.

Pytanie nr 7

Dotyczy: Terminy pośrednie/ Uwzględnienie okresu zimowego. Czy w terminach pośrednich uwzględniono okres zimowy?

Odp.

Tak

Pytanie nr 8

Dotyczy: Terminy pośrednie/ Wniosek o likwidację lub zmniejszenie ilości. Wykonawca wnosi o rezygnację z terminów pośrednich lub przynajmniej zmniejszenie ich liczby – np. ze wskazanych pięciu do trzech.

Odp.

Zamawiający nie przychyliła się do prośby o zmniejszenie liczby terminów pośrednich.

Pytanie nr 9

Dotyczy: Terminy pośrednie/ Potwierdzenie możliwości wcześniejszego wykonania przedmiotu umowy „Wykonawca zobowiązany jest wykonać przedmiot zamówienia w całości w terminie do 12 miesięcy od dnia zawarcia umowy (jednakowy termin dla zadania nr 1 i zadania nr 2)” (zgodnie z SWZ, Rozdział V, ust. 1). Wykonawca wnosi o potwierdzenie, że w przypadku wykonania całości robót budowlanych w krótszym niż wymaganym czasie, nie będzie on zobligowany do oczekiwania na upłynięcie terminów pośrednich.

Odp.

Zamawiający potwierdza, że w przypadku wykonania całości robót budowlanych w krótszym niż wymaganym czasie, Wykonawca nie będzie zobligowany do oczekiwania na upłynięcie terminów pośrednich w celu otrzymania wynagrodzenia. Dopuszcza się łączenie terminów pośrednich, w przypadku wcześniejszego wykonania robót dla terminów pośrednich.

Pytanie nr 10

Dotyczy: Niejednoznaczne określenie przedmiotu Umowy/ Zakres dokumentów wymaganych do uzyskania przez Wykonawcę Zgodnie ze wzorem Umowy, § 1, ust.6:

„Wykonawca jest zobowiązany do uzyskania wszelkich dokumentów i uzgodnień potrzebnych do dopuszczenia Przedmiotu umowy do ruchu. Wszelkie wymagane dokumenty Wykonawca musi dostarczyć wraz ze zgłoszeniem wykonania wszelkich prac do odbioru końcowego”.

Z uwagi na charakter zadania, które wykonywane będzie w formule 'wybuduj', Wykonawca wnosi o jednoznaczne wskazanie, jakie konkretnie dokumenty należy uzyskać, aby spełnić ww. warunek umowy.

Odp.

Są to dokumenty wymagane zgłoszeniem zakończenia robót do PINB wskazane jako załączniki w druku PB-16, po końcowym, bezusterkowym odbiorze zadania oraz zawiadomienia Prezydenta Miasta Bydgoszcz, Zarządu Dróg Miejskich i komunikacji w Bydgoszczy oraz Komendy Policji wydział ruchu drogowego 30 dni przed wprowadzeniem nowej stałej organizacji ruchu skrzyżowania ul. Nowotoruńskiej i Grzybowej wraz z ulicą wewnętrzną Grzybową.

Pytanie nr 11

Dotyczy: Opis Przedmiotu Zamówienia / „Wymagane branże”

Zgodnie z Opiszem Przedmiotu Zamówienia (załącznik nr 6 do SWZ), ust.3:

„Wymagane branże:

- 1) Branża drogowa bez ograniczeń
- 2) Branża elektryczna bez ograniczeń
- 3) Branża sanitarna bez ograniczeń”.

Ww. zapis jest niejednoznaczny, czego dotyczy podany wymóg? W rozdziale VII SWZ nie wymieniono żadnych wymagań dot. zdolności zawodowej.

Odp.

SWZ został zmieniony w tym zakresie. Dodano zapisy w rozdziale VII. Dodano również Załącznik nr 8 - wykaz osób, skierowanych przez wykonawcę do realizacji zamówienia publicznego, w szczególności odpowiedzialnych za kierowanie robotami budowlanymi, wraz z informacjami na temat ich kwalifikacji zawodowych, uprawnień i doświadczenia niezbędnych do wykonania zamówienia publicznego, a także zakresu wykonywanych przez nie czynności oraz informacją o podstawie do dysponowania tymi osobami (sporządzonego wg wzoru Zamawiającego). Wzór wykazu stanowi załącznik Nr 8 do SWZ. Doprecyzowano wymagania w Załączniku nr 6 – OPZ a także w SWZ w rozdziale VII ust.1 lit. e.

Pytanie nr 12

Dotyczy: Kosztorysy pomocnicze/ Nieuzasadnione wymaganie wykonania kosztorysów pomocnicze do Umowy w formie kalkulacji szczegółowej

Zgodnie ze wzorem Umowy, § 3, ust.1:

„Strony ustalają, że obowiązującą je formą wynagrodzenia będzie wynagrodzenie ryczałtowe, zdefiniowane w art. 632 Kodeksu cywilnego”.

Zgodnie ze wzorem Umowy, § 5, ust.6, pkt 1):

„Do obowiązków Wykonawcy należy m.in. (...) przekazanie Zamawiającemu kosztorysów opracowanych metodą szczegółową (z zestawieniem robocizny, materiału i sprzętu oraz tabelą elementów scalonych, a także z okazaniem parametrów R, Kp, Kz, Z na stronie tytułowej każdego kosztorysu wraz z podaniem katalogów nakładów rzeczowych), których łączna cena całkowita musi być zgodna z ceną przedstawioną w ofercie”.

Wykonawca zauważa, że zgodnie z Umową rozliczenie zadania będzie ryczałtowe, a kosztorysy pomocnicze będą służyły przede wszystkim kontrolowaniu stopnia zaawansowania robót i rozliczeniu poszczególnych części kwoty ryczałtowej, dlatego Wykonawca wnioskuje o dopuszczenie kosztorysów wykonanych kalkulacją uproszczoną. Wykonawca zauważa także, że w przypadku braku zgody na powyższe uprawniona będzie interpretacja rozliczenia zadania jako realnie – kosztorysowego, z wszelkimi tego następstwami.

Odp.

Zamawiający dopuszcza wykonanie kosztorysów ofertowych kalkulacją uproszczoną, niemniej obowiązuje

uwzględnienie wszystkich pozycji ujętych w załączonych przedmiarach, na których oparte są przygotowane kosztorysy ofertowe.

Pytanie nr 13

Dotyczy: Kosztorysy pomocnicze/ Status przedłożonych przedmiarów robót w dokumentacji przetargowej

W przedłożonej dokumentacji przetargowej Zamawiający zamieścić 'kosztorysy ofertowe'. Zgodnie z Opisem Przedmiotu Zamówienia – załącznika nr 6 do SWZ, rozdział 1, ust.3: „Szczegółowy opis całości przedmiotu zamówienia określa załączona dokumentacja projektowa”. Wykonawca wnosi o potwierdzenie, że przy sporządzaniu kosztorysów pomocniczych Wykonawca nie jest zobowiązany do korzystania z przedłożonych 'kosztorysów ofertowych'.

Odp.

Zamawiający dla uzyskania czytelnej porównywalności ofert wymaga ceny ofertowej w oparciu o załączone przez Zamawiającego przedmiary i kosztorysy ofertowe.

Pytanie nr 14

Dotyczy: Kosztorysy pomocnicze/ Nieokreślona konieczność wydzielenia zadań

Wykonawca wnosi o wskazanie, czy kosztorysy pomocnicze należy wykonać oddzielnie dla każdego z zadań.

Odp.

Tak, należy wykonać oddzielnie dla każdego z zadań.

Pytanie nr 15

Dotyczy: Hierarchia dokumentów

Wykonawca wnosi o przedstawienie kolejności ważności dokumentów. Przy braku ustalenia takiej kolejności, wykonawca wnosi o wskazanie, jak będą rozpatrywane możliwe rozbieżności. W przypadku braku jednoznacznych wyjaśnień w tym zakresie wykonawca założy, że ewentualne rozbieżności rozstrzygane będą zawsze na korzyść Wykonawcy.

Odp.

Zamawiający nie wprowadza hierarchii dokumentów. Wszystkie dokumenty należy czytać łącznie.

Pytanie nr 16

Dotyczy: Zasady waloryzacji wynagrodzenia

Wykonawca wnosi o przedstawienie przykładowej kalkulacji waloryzacji wynagrodzenia, zgodnej z zasadami określonymi przez Zamawiającego we wzorze Umowy.

Odp.

Zamawiający przedstawił sposób dokonywania waloryzacji we wzorze Umowy. Zamawiający nie widzi potrzeb aby przeprowadzać przykładową symulację waloryzacji. Ponadto Sposób waloryzacji uległ modyfikacji w związku ze zmianą wzoru Umowy.

Pytanie nr 17

Dotyczy: Konsultacje



Bydgoski Park Przemysłowo - Technologiczny Sp. z o. o.

ul. Bydgoskich Przemysłowców 6, 85-862 Bydgoszcz
tel. +48 52 365 33 10, biuro@bppt.pl

Sąd Rejonowy w Bydgoszczy: KRS 0000237714 | NIP 953-249-38-87
Kapitał zakładowy: 120 229 000,00 PLN



www.bppt.pl

Wykonawca wnosi o potwierdzenie, że w zakres zadania nie wchodzi konieczność przeprowadzenia konsultacji z użytkownikami istniejących dróg objętych rozbudową/przebudową.

Odp.

W zakres zadania nie wchodzi konieczność przeprowadzenia konsultacji z użytkownikami istniejących dróg objętych rozbudową/przebudową. Należy przestrzegać zapisów zawartych w zatwierdzeniu czasowej ORD zatwierdzenie PC 137 – 2024 z dnia 11.03.2023r . tj . zapewnić bezpieczne dojście oraz dojazd do posesji w obrębie prowadzonych prac.

Pytanie nr 18

Dotyczy: Roboty prowadzone na terenie budowy lub w jej pobliżu – wpływ na realizację zadania

Wykonawca wnosi o potwierdzenie, że nie jest zobowiązany w ramach kalkulacji oferty uwzględnić konieczność koordynowania swoich prac z podmiotami zewnętrznymi, tj. Wykonawcami robót prowadzonych bezpośrednio w obszarze objętym zamówieniem lub w jego bezpośrednim sąsiedztwie.

Wykonawca w przypadku braku jednoznacznych wyjaśnień w tym zakresie przyjmie, że w przypadku powstania konieczności koordynowania prac podmioty zewnętrzne będą dopasowywać się do rozwiązań wprowadzanych przez Wykonawcę.

Odp.

Wykonawca nie jest zobowiązany w ramach kalkulacji oferty uwzględnić konieczności koordynowania swoich prac z podmiotami zewnętrznymi.

Pytanie nr 19

Dotyczy: Deklaracja niezwłocznego rozpatrywania zgłoszeń robót ulegających zakryciu i/lub zanikających

Zgodnie ze wzorem Umowy, § 5, ust.1:

„Do obowiązków Wykonawcy należy m.in.: (...)

21) zgłaszanie Zamawiającemu i nadzorowi inwestorskiemu (lub innej osobie wyznaczonej przez Zamawiającego) robót ulegających zakryciu lub zanikających,

22) wykonanie na swój koszt odkrywki elementów robót budzących wątpliwości w celu sprawdzenia jakości ich wykonania, jeżeli wykonanie tych robót nie zostało zgłoszone do sprawdzenia przed ich zakryciem”.

Wykonawca wnosi o potwierdzenie, że zgłoszenia robót ulegających zakryciu i/lub zanikających będą niezwłocznie sprawdzane przez nadzór inwestorski, co umożliwi uniknięcia sytuacji wymienionych w punkcie 22).

Odp.

Zmianie ulega zapis wzoru umowy (załącznik 4 do SWZ) § 5, ust.1 pkt 21

21) zgłaszanie Zamawiającemu i nadzorowi inwestorskiemu (lub innej osobie wyznaczonej przez Zamawiającego) robót ulegających zakryciu lub zanikających, Zgłoszenia robót ulegających zakryciu i/lub zanikających będą niezwłocznie (nie dłużej jednak niż 3 dni robocze) sprawdzane przez nadzór inwestorski, co umożliwi uniknięcia sytuacji wymienionych w punkcie 22)

Pytanie nr 20

Dotyczy: Status projektowanego przejazdu kolejowego

Czy z uwagi zlikwidowanie torów kolejowych w miejscu, gdzie w projekcie założono wykonanie przejazdu kolejowego (vide: zdjęcie poniżej) zakres ten można pominąć? Wykonawca wnosi o przedłożenie korekty

projektu w tym miejscu lub opisanie zakresu zmian w taki sposób, aby możliwe było jednoznaczne określenie robót do wykonania.

Odp.

Na odcinku na którym miał znajdować się przejazd kolejowy należy wykonać pełną konstrukcję jezdni wg dokumentacji projektowej. Dokumentacja w tym zakresie zostanie uzupełniona o korektę kosztorysanta w tym zakresie. **Dokumentacja zostanie uzupełniona w dniu 13/14 maja 2024 r. Zamawiający informuje, iż wraz z uzupełnieniem tej dokumentacji zostanie przedłużony termin składania ofert. (najprawdopodobniej do 24 maja 2024 r.)**

Pytanie nr 21

Dotyczy: Zakres nadzoru przyrodniczego

Zgodnie ze wzorem Umowy, § 5, ust.1, pkt 4):

„Do obowiązków Wykonawcy należy m.in. (...) wykonanie niezbędnej dla realizacji Przedmiotu umowy wycinki drzew pod nadzorem ornitologa, którego obowiązek zapewnienia należy do Wykonawcy oraz dochowanie wszelkich wymaganych formalności związanych z wycinką drzew”.

Zgodnie ze wzorem Umowy, § 1, ust.7, pkt 1):

„Realizując przedmiot umowy Wykonawca jest zobowiązany do uwzględnienia wymagań zawartych w (...) opinii UM WGK z dnia 26.04.2019 WGK.III.7012.111.2018.JO w sprawie zezwolenia na wycinkę 218 drzew na działkach nr 4/377;9/147;9/142;;9/137;9/136;9/123;9/121 obręb 0137 w Bydgoszczy (w zakresie rozbudowy ulicy Grzybowej)”.

Wykonawca wnosi o potwierdzenie, że oprócz ornitologa nie jest wymagany jakikolwiek inny nadzór przyrodniczy (np. chiropterolog, botanik, etc.), który sugerowany jest w ww. opinii.

Odp.

Zamawiający informuje, iż nie jest wymagany inny nadzór przyrodniczy niż ornitolog.

Pytanie nr 22

Dotyczy: Wymóg nadzoru archeologicznego

Wykonawca wnosi o jednoznaczne potwierdzenie, że w ramach zadania nie jest wymagany nadzór archeologiczny.

Odp.

Należy przestrzegać zapisów uzgodnienia Miejskiego oraz Wojewódzkiego Konserwatora Zabytków - pismo znak: BKZ.4120.8.5.13.2016.HPL z dnia 21.12.2016r., WU OZ.DB.ZAR.5152.3.313.2016.TZ z dnia 15.12.2016 r. oraz opinii znak: WU OZ.DB.ZAR.5152.1.113.2017.TZ z dnia 08.05.2017 r.

Pytanie nr 23

Dotyczy: Saper

Czy w ramach zadania wymagane jest wykonanie rozpoznania saperskiego i/lub prowadzenie nadzoru saperskiego?

Odp.



Bydgoski Park Przemysłowo - Technologiczny Sp. z o. o.

ul. Bydgoskich Przemysłowców 6, 85-862 Bydgoszcz
tel. +48 52 365 33 10, biuro@bppt.pl

Sąd Rejonowy w Bydgoszczy: KRS 0000237714 | NIP 953-249-38-87
Kapitał zakładowy: 120 229 000,00 PLN



www.bppt.pl

Zamawiający oczekuje sprawdzenia saperskiego. Nadzór saperski obejmuje sprawdzenie terenu robót na obecność niewybuchów i niewypałów min. 0,5 poniżej prowadzonych robót ziemnych i budowy sieci uzbrojenia technicznego.

Pytanie nr 24

Dotyczy: Niejasny zakres opłat za zajęcie pasa drogowego

Zgodnie ze wzorem Umowy, § 5, ust.1, pkt 6):

„Do obowiązków Wykonawcy należy m.in. (...) dokonanie niezbędnego zajęcia ulic, dróg rowerowych i chodników, a jeżeli będą związane z tym opłaty, to wraz z poniesieniem opłat”.

Zgodnie ze wzorem Umowy, § 5, ust.1, pkt 28):

„Do obowiązków Wykonawcy należy m.in. (...) ponoszenia wszelkich innych, niewymienionych w umowie kosztów, opłat itp.,

które mogą powstać w związku z realizacją przedmiotu umowy, w szczególności takich jak zajęcie pasa ...”.

Wykonawca wnosi o jednoznaczne wskazanie zakresu opłat wymienionych we fragmentach wskazanych powyżej,

które należy uwzględnić w cenie oferty. Wykonawca wnosi także o wyraźne wskazanie, jaki zakres robót jest zwolniony z opłat

za zajęcie pasa drogowego.

Odp.

Zamawiający informuje, iż Wykonawca nie będzie ponosił opłaty za zajęcie pasa drogowego. Zmieniono zapisy wzoru umowy w tym zakresie.

Pytanie nr 25

Dotyczy: Wycinka drzew/ Wycena brakarska

Zgodnie ze wzorem Umowy, § 5, ust.1, pkt 28):

„Do obowiązków Wykonawcy należy m.in. (...) ponoszenia wszelkich innych, niewymienionych w umowie kosztów, opłat itp., które mogą powstać w związku z realizacją przedmiotu umowy, w szczególności takich (...) związanych z wycinką drzew”.

Wykonawca wnosi o wskazanie, czy w ramach ceny oferty należy uwzględnić konieczność i koszty wyceny brakarskiej?

Odp.

Tak

Pytanie nr 26

Dotyczy: Wycinka drzew/ Własność materiału pozyskanego z wycinki

Wykonawca wnosi o określenie, do kogo należy drewno pozyskane z wycinki, czy zostaje własnością Wykonawcy czy Zamawiającego?

Odp.

Zamawiający będzie właścicielem materiału pozyskanego z wycinki. Materiał zostanie odebrany przez Zamawiającego w uzgodnionym przez Strony terminie.

Pytanie nr 27

Dotyczy: Wycinka drzew/ Wycinka drzew na działce Lasów Państwowych

Wykonawca wnosi o przedłożenie danych z inwentaryzacji wycinki z działki Lasów Państwowych o powierzchni 0,3 ha. Informacja w tym zakresie jest niezbędna dla prawidłowej kalkulacji ceny oferty.

Odp.

Zamawiający uzupełnia dokumentację o ww. inwentaryzację.

Pytanie nr 28

Dotyczy: Wycinka drzew/ Ryzyka wynikające z wycinki drzew

Wykonawca wnosi o potwierdzenie, że drzewa przeznaczone pod wycinkę nie są zanieczyszczone / skażone chemicznie, co mogłoby w jakikolwiek istotny sposób zwiększyć koszty ich wycinki i/lub utylizacji/zagospodarowania. Stan wielu drzew jest taki, jak pokazano na zdjęciach poniżej.

Odp.

Zamawiający pozostanie właścicielem uzyskanego materiału z wycinki i zagospodaruje go we własnym zakresie.

Pytanie nr 29

Dotyczy: Niejasny zakres drzewostanu istniejącego koniecznego do zabezpieczenia

Zgodnie ze wzorem Umowy, § 1, ust.7, pkt 1):

„Realizując przedmiot umowy Wykonawca jest zobowiązany do uwzględnienia wymagań zawartych w (...) opinii UM WGK z dnia 26.04.2019 WGK.III.7012.111.2018.JO w sprawie zezwolenia na wycinkę 218 drzew na działkach nr 4/377:9/147;9/142;9/137;9/136;9/123;9/121 obręb 0137 w Bydgoszczy (w zakresie rozbudowy ulicy Grzybowej)”.

Ww. opinia wskazuje na obowiązek postawiony Inwestorowi w zakresie „zabezpieczenia drzewostanów graniczących z inwestycją (...), przeznaczonych do zachowania przed negatywnymi skutkami inwestycji”. Jeżeli zakres robót związany ze wskazanym zabezpieczeniem drzew zostaje przeniesiony na Wykonawcę, to wnosimy o jednoznaczne określenie liczby drzew do takiego zabezpieczenia oraz wskazanie sposobu, w jaki ma to zabezpieczenie być wykonane.

Odp.

Przy przekazaniu terenu robót zostanie sporządzona dokumentacja zdjęciowa stanu drzew. Zamawiający pozostawia w gestii Wykonawcy wybór drzewostanu podlegającego zabezpieczeniu, w związku z niniejszym Zamawiający rekomendował wykonanie wizji lokalnej przed złożeniem oferty.

Pytanie nr 30

Dotyczy: Kontrola stanu drzew przed rozpoczęciem robót

Czy Wykonawca przed rozpoczęciem robót zobowiązany jest do dokonania kontroli stanu drzewostanu, które przeznaczone będą do zachowania?

Odp.

Zamawiający podtrzymuje stanowisko wskazane w odp. na pytanie nr 29.

Pytanie nr 31

Dotyczy: Niejednoznaczna konieczność uwzględnienia kosztów opłaty za usunięcie drzew

Zgodnie ze wzorem Umowy, § 1, ust.7, pkt 2):

„Realizując przedmiot umowy Wykonawca jest zobowiązany do uwzględnienia wymagań zawartych w (...) decyzji Marszałka Województwa Kujawsko – Pomorskiego z dnia 20 maja 2022 r. ŚG-III.7120.4.189.2021 i w decyzji z dnia 5 stycznia 2023 r. ŚG-III.7120.4.189.1.2021 zmieniającej w sprawie wydania zezwolenia na usunięcie drzew rosnących na nieruchomościach nr 13 obręb 137 oraz nr 2/130 obręb 133 przy ul. Nowotoruńskiej w Bydgoszczy (w zakresie przebudowy skrzyżowania).

Ww. opinia wskazuje na obowiązek postawiony Inwestorowi w zakresie „opłaty za usunięcie drzew (...) w kwocie 253.084,00 zł”. Jeżeli zakres robót związany z tą opłatą zostaje przeniesiony na Wykonawcę, to wnosimy o jednoznaczne wskazanie wymogu uwzględnienia tej opłaty w cenie oferty Wykonawcy.

Odp.

Zobowiązanie dot. Zamawiającego w razie niewykonania nasadzeń zastępczych, które mają zostać przeprowadzone przez Wykonawcę w ramach ceny ofertowej. Opłaty tej nie należy uwzględniać w cenie oferty Wykonawcy.

Pytanie nr 32

Dotyczy: Kabel YAKYFty 3x185 6kV / Materiał niedostępny na rynku

Wykonawca wnioskuje o wskazanie zamiennika kabla YAKYFty 3x185 6kV, ponieważ nie jest on dostępny na rynku.

Odp.

Według wiedzy Zamawiającego ww. jest dostępny na rynku. (informacja potwierdzona przez gestora sieci firma D-Energia).

Pytanie nr 33

Dotyczy: Dopuszczenie pojedynczych żył 15kV oraz muf przejściowych

Czy Zamawiający dopuszcza zastosowanie pojedynczych żył 15kV i wykonanie muf przejściowych.

Odp.

Nie.

Pytanie nr 34

Dotyczy: Czasowa Organizacja Ruchu/ Zakres: ul. Grzybowa/ Brak aktualnego zatwierdzenia projektu na całość zadania

Przedłożony projekt czasowej organizacji ruchu zawiera zatwierdzenie wyłącznie na część ul. Grzybowej – tj. fragment przy ul. Hutniczej, dodatkowo jest ono nieaktualne. Wykonawca wnosi o przedłożenie aktualnego zatwierdzenia na cały zakres ul. Grzybowej.

Odp.

Zamawiający uzupełnia aktualne zatwierdzenie czasowej organizacji ruchu. (nr dokumentu PC 137-2024 z dnia 11.03.2024 r.)



Bydgoski Park Przemysłowo - Technologiczny Sp. z o. o.

ul. Bydgoskich Przemysłowców 6, 85-862 Bydgoszcz
tel. +48 52 365 33 10, biuro@bppt.pl

Sąd Rejonowy w Bydgoszczy: KRS 0000237714 | NIP 953-249-38-87
Kapitał zakładowy: 120 229 000,00 PLN



www.bppt.pl

Pytanie nr 35

Dotyczy: Czasowa Organizacja Ruchu/ Zakres: ul. Nowotoruńska/ Brak aktualnego zatwierdzenia projektu
Przedłożony projekt czasowej organizacji ruchu w zakresie zadania ul. Nowotoruńskiej nie zawiera zatwierdzenia projektu. Wykonawca wnosi o przedłożenie aktualnego zatwierdzenia.

Odp.

Zamawiający uzupełnia aktualne zatwierdzenie czasowej organizacji ruchu. (nr dokumentu R-2/24/102 z dnia 08.03.2024 r.) Zamawiający dostarczy zatwierdzenie projektu czasowej organizacji ruchu przez Zarząd Dróg Miejskich i Komunikacji Publicznej przed podpisaniem umowy z Wykonawcą. [Dokument znajduje się w folderze – Uzupełnienia]

Pytanie nr 36

Dotyczy: Czasowa organizacja ruchu (COR)/ Ograniczony wpływ Wykonawcy na czynności formalno-rzeczowe
Wykonawca wnosi o potwierdzenie, że Zamawiający uwzględnił fakt braku wpływu Wykonawcy na czas wydania opinii i zatwierdzeń projektu – tym samym nie będzie odpowiadać za opóźnienie wynikające z rozpoczęcia robót spowodowane wydłużającą się procedurą formalno-rzeczową.

Odp.

Zamawiający potwierdza, że Wykonawca nie będzie odpowiadać za opóźnienie wynikające z rozpoczęcia robót spowodowane wydłużającą się procedurą formalno-rzeczową. Do zawarcia umowy wszelkie dokumenty zostaną dostarczone Wykonawcy.

Pytanie nr 37

Dotyczy: Czasowa organizacja ruchu (COR)/ Skutki utrudnień wynikających z wprowadzenia czasowej organizacji ruchu

Wykonawca wnosi o potwierdzenie, że wszelkie wynikające z wprowadzenia czasowej organizacji ruchu skutki niezbędnych zamknięć (pojedynczych pasów lub całych odcinków) ulic i wiążący się z tym brak dojazdów do firm, etc., a także koszty objazdów (w tym dodatkowe wozokilometry tras transportów ciężarowych) nie będą w jakimkolwiek stopniu obciążały Wykonawcy. W przeciwnym wypadku Wykonawca wnosi o jednoznaczne określenie, w jaki sposób należy te koszty skalkulować i uwzględnić w ofercie.

Odp.

Należy przestrzegać zapisów zawartych w zatwierdzeniu czasowej ORD (zatwierdzenie PC137-2024 z dnia 11.03.2023 r.) tj. zapewnić bezpieczne dojście oraz dojazd do posesji w obrębie prowadzonych prac. Etapy czasowej organizacji ruchu drogowego nie przewidują całkowitego zamknięcia odcinków dróg. Dojazd do firm zlokalizowanych po lewej stronie ul. Nowotoruńskiej jest możliwy z innych dróg. [Dokument znajduje się w folderze – Uzupełnienia]

Pytanie nr 38

Dotyczy: Czasowa organizacja ruchu (COR)/ Komunikacja publiczna/ Przystanki tymczasowe

Wykonawca wnosi o potwierdzenie, że w ramach tymczasowej organizacji ruchu nie jest konieczne zapewnienie przystanków tymczasowych dla autobusów.

Odp.

Etapy czasowej organizacji ruchu drogowego na ul. Nowotoruńskiej przewidują wykonanie tymczasowych



Bydgoski Park Przemysłowo - Technologiczny Sp. z o. o.

ul. Bydgoskich Przemysłowców 6, 85-862 Bydgoszcz
tel. +48 52 365 33 10, biuro@bppt.pl

Sąd Rejonowy w Bydgoszczy: KRS 0000237714 | NIP 953-249-38-87
Kapitał zakładowy: 120 229 000,00 PLN



www.bppt.pl

przystanków komunikacji zbiorowej.

Pytanie nr 39

Dotyczy: Czasowa organizacja ruchu (COR)/ Możliwość wykonania robót szybkopostępujących wg projektu uproszczonego

Czy Zamawiający dopuści projekty w formie uproszczonej na zakres robót szybkopostępujących, np. roboty związane z wycinką drzew.

Odp.

Należy przestrzegać zapisów zawartych w zatwierdzeniu czasowej ORD (zatwierdzenie PC137-2024 z dnia 11.03.2023r.) [Dokument znajduje się w folderze – Uzupelnienia]

Pytanie nr 40

Dotyczy: Stała Organizacja Ruchu/ Zakres: ul. Grzybowa/ Brak aktualnego zatwierdzenia projektu

Przedłożony projekt stałej organizacji ruchu w zakresie ul. Grzybowej zawiera nieaktualne zatwierdzenie. Wykonawca wnosi o jego przedłożenie.

Odp.

Zamawiający uzupełnia aktualne zatwierdzenie czasowej organizacji ruchu. (nr dokumentu PS031-2024 z dnia 21.02.2024 r.) [Dokument znajduje się w folderze – Uzupelnienia]

Pytanie nr 41

Dotyczy: Stała Organizacja Ruchu/ Zakres: ul. Nowotoruńska/ Brak zatwierdzenia projektu

Przedłożony projekt stałej organizacji ruchu w zakresie zadania ul. Nowotoruńskiej nie zawiera zatwierdzenia projektu. Wykonawca wnosi o przedłożenie aktualnego zatwierdzenia.

Odp.

Zamawiający uzupełnia aktualne zatwierdzenie czasowej organizacji ruchu. (nr dokumentu R-2/23/329 z dnia 26.06.2023 r.) / Zamawiający dostarczy zatwierdzenie z zarządu dróg miejskich i komunikacji publicznej przed zawarciem umowy. [Dokument znajduje się w folderze – Uzupelnienia]

Pytanie nr 42

Dotyczy: Wszystkie części/ Wniosek o przesunięcie terminu składania ofert

Ze względu na:

- krótki, nieuwzględniający rozmiarów i stopnia skomplikowania obu zadań, bazowy termin na przygotowanie ofert
 - obszerny zakres dokumentacji do analizy kosztorysowej
 - konieczność uzyskania wyjaśnień od Zamawiającego na złożone właśnie pytania oraz czas potrzebny na ich uwzględnienie w kalkulacji ceny oferty
 - czas potrzebny na uzyskanie ofert od Podwykonawców
 - konieczność prawidłowego skalkulowania ryzyka
- wykonawca wnioskuje o przesunięcie terminu składania ofert do dnia 24.05.2024 r.



Bydgoski Park Przemysłowo - Technologiczny Sp. z o. o.

ul. Bydgoskich Przemysłowców 6, 85-862 Bydgoszcz
tel. +48 52 365 33 10, biuro@bppt.pl

Sąd Rejonowy w Bydgoszczy: KRS 0000237714 | NIP 953-249-38-87
Kapitał zakładowy: 120 229 000,00 PLN



www.bppt.pl

Odp.

Zamawiający zmienia termin składania ofert na 17 maja 2024 r. – godz.9:00. Zamawiający informuje, iż w związku z koniecznością uzupełnienia dokumentacji termin ten będzie wydłużony (najprawdopodobniej do dnia 24 maja 2024 r.).

Pytanie nr 43

Dotyczy: Nasadzenia zastępcze/ Średnica drzew do nasadzenia

Zgodnie z wymaganiami zawartymi w „Decyzji Marszałka Województwa Kujawsko – Pomorskiego z dnia 20 maja 2022 r. ŚG-III.7120.4.189.2021 i w decyzji z dnia 5 stycznia 2023 r. ŚG-III.7120.4.189.1.2021 zmieniającej w sprawie wydania zezwolenia na usunięcie drzew rosnących na nieruchomościach nr 13 obręb 137 oraz nr 2/130 obręb 133 przy ul. Nowotoruńskiej w Bydgoszczy” wskazano (w punkcie 5), że należy dokonać nasadzeń zastępczych drzewami z obwodem pnia, który mierzony na wys. 100 cm wynosi dla wszystkich drzew 16 cm. Wykonawca wnosi o potwierdzenie wskazanych obwodów, ponieważ zgodnie z innymi wytycznymi podany obwód dla drzew iglastych powinien mieścić się w przedziale 8÷10 cm.

Odp.

Zgodnie z decyzją należy dokonać nasadzeń zastępczych drzewami z obwodem pnia, który mierzony na wys. 100 cm wynosi dla wszystkich drzew 16 cm

Pytanie nr 44

Dotyczy: Wzór Umowy/ Wylączenie z oferowanego terminu gwarancji zakresu związanego z oznakowaniem poziomym oraz zielenią nowoprojektowaną

Wykonawca wnosi o dokonanie modyfikacji § 11, ust.1 Umowy poprzez wprowadzenie zmiany treści na następującą:

„§ 11. Rękojmia i gwarancja

1. Wykonawca ponosi wobec Zamawiającego odpowiedzialność z tytułu rękojmi za wady przedmiotu umowy przez okres _____ lat licząc od daty odbioru końcowego robót, na zasadach określonych w Kodeksie cywilnym oraz w niniejszej umowie, z wylączeniem:

- wykonanej zieleni wraz z jej utrzymaniem (drzew, trawników, krzewów), dla której udziela gwarancji na okres 3 lat od daty odbioru końcowego,
- oznakowania poziomego, dla którego wykonawca udziela gwarancji na okres 1 roku od daty odbioru końcowego,
- elementów pozyskanych z demontażu (drogowe elementy brukarskie, elementy oznakowania pionowego, etc.), które w całości są wylączone z gwarancji”.

Odp.

Zamawiający nie przychyła się do modyfikacji Umowy zaproponowanej przez Pytającego.

Pytanie nr 45

Dotyczy: Rozbiórka ogrodzeń oraz dyslokacja bram

Wykonawca wnosi o jednoznaczne wskazanie, czy w ramach zadania należy uwzględnić rozbiórkę lub rozbiórkę odtworzenie ogrodzeń (w tym bram i furtek). Jeżeli tak, to Wykonawca wnosi o dokładne określenie zakresu tych robót oraz wskazanie formy odtworzenia ogrodzenia.

Odp.

Bydgoski Park Przemysłowo - Technologiczny Sp. z o. o.

ul. Bydgoskich Przemysłowców 6, 85-862 Bydgoszcz
tel. +48 52 365 33 10, biuro@bppt.pl

Sąd Rejonowy w Bydgoszczy: KRS 0000237714 | NIP 953-249-38-87
Kapitał zakładowy: 120 229 000,00 PLN



www.bppt.pl

Projekt nie przewiduje rozbiórek i odtworzenia ogrodzeń. W przypadku ewentualnej konieczności wykonania rozbiórek i odtworzenia ogrodzeń, będzie to rozpatrywane jako roboty dodatkowe.

Pytanie nr 46

Dotyczy: Rozbiórka elementów nieujętych na projekcie

Wykonawca podczas wizji lokalnej zaobserwował istniejące elementy żelbetowe nieujęte na planach sytuacyjnych oraz w Wykazie rozbiórek (przykład – zdjęcie poniżej pokazujące jeden z elementów żelbetowych przy ul. Nowotoruńskiej).

Odp.

Należy rozebrać pozostałości obiektów kolidujące z projektowanym układem drogowym, zgodnie z dokumentacją projektową. Ponadto element wskazany na zdjęciu został ujęty na planie PZT.

Pytanie nr 47

Dotyczy: Mapa do celów projektowych do weryfikacji ilości elementów przeznaczonych do rozbiórki

Wykonawca wnosi o przedłożenie mapy do celów projektowych dla zakresu objętego zadaniem. Tylko dzięki udostępnieniu takiej mapy Wykonawca będzie w stanie zweryfikować ilości robót rozbiórkowych do wykonania.

Odp.

Dokumentacja została opracowana na mapie do celów projektowych. Ewentualne niezainwentaryzowane elementy przeznaczone do rozbiórki będą przedmiotem robót dodatkowych.

Pytanie nr 48

Dotyczy: Utylizacja materiałów niebezpiecznych

Wykonawca wnosi o wskazanie, czy jakiegokolwiek materiały z rozbiórek należy uznać za odpady niebezpieczne. Precyzyjne wyjaśnienia w tym zakresie są kluczowe dla prawidłowej kalkulacji tego zakresu robót.

Odp.

Zamawiający nie ma wiedzy, aby materiały z rozbiórek stanowiły materiały niebezpieczne.

Pytanie nr 49

Dotyczy: Potwierdzenie kompletności danych w dokumentacji przetargowej

Wykonawca wnosi o potwierdzenie, że Zamawiający udostępnił komplet danych potrzebnych do prawidłowej kalkulacji ceny oferty.

Odp.

Tak.

Pytanie nr 50

W związku z powyższym przetargiem chcielibyśmy zwrócić się z uprzejmą prośbą o rozważenie możliwości



Bydgoski Park Przemysłowo - Technologiczny Sp. z o. o.

ul. Bydgoskich Przemysłowców 6, 85-862 Bydgoszcz
tel. +48 52 365 33 10, biuro@bppt.pl

Sąd Rejonowy w Bydgoszczy: KRS 0000237714 | NIP 953-249-38-87
Kapitał zakładowy: 120 229 000,00 PLN



www.bppt.pl

przesunięcia terminu składania ofert z obecnego dnia na 30 kwietnia 2024 roku. Prośba wynika z braku kluczowej dokumentacji dotyczącej przejazdu kolejowego, która jest niezbędna do przygotowania kompleksowej i konkurencyjnej oferty. Dodatkowo, projekt wymaga współpracy z wieloma branżami, co pociąga za sobą konieczność zebrania i analizy ofert od różnych dostawców, co w obecnych okolicznościach wymaga więcej czasu. Rozumiemy znaczenie terminowości dla realizacji projektu, jednak przekonani jesteśmy, że dodatkowy czas pozwoli wszystkim zainteresowanym stronom na lepsze przygotowanie i w rezultacie przyczyni się do poprawy jakości składanych ofert oraz finalnego wykonania projektu.

Odp.

Zamawiający przychylił się prośby oferenta, przesunął termin składania ofert na dzień 17 maja 2024 r.

Pytanie nr 51

Proszę podać wartość zamówienia powiększoną o należny podatek od towarów i usług, ustaloną przed wszczęciem postępowania, tj. wartość, o której mowa w art. 224 ust. 2 pkt 1 Pzp.

Odp.

Wartość zamówienia wynosi: 8.519.269,57 zł netto to jest 10.478.701,57 zł brutto.

Pytanie nr 52

Proszę podać, czy Zamawiający dokonał aktualizacji wartości zamówienia powiększonej o należny podatek od towarów i usług z uwzględnieniem okoliczności, które nastąpiły po wszczęciu postępowania (w szczególności z uwzględnieniem istotnej zmiany cen rynkowych), a zatem czy Zamawiający dokonał aktualizacji, o której mowa w art. 224 ust. 2 pkt 2 Pzp. Jeśli doszło do aktualizacji, o której mowa w art. 224 ust. 2 pkt 2 Pzp – proszę podać zaktualizowaną wartość zamówienia.

Odp.

Zamawiający nie dokonał aktualizacji wartości zamówienia.

Pytanie nr 53

Dotyczy rozdziału IV ust. 15 SWZ, § 1 ust. 5 załącznika nr 4 do SWZ i załącznika nr 6 do SWZ: czy odbycie wizji lokalnej przez Wykonawcę jest obowiązkowe, tj. czy Zamawiający wymaga odbycia ww. wizji przez wykonawców przed złożeniem oferty pod rygorem odrzucenia oferty (art. 226 ust. 1 pkt 18 Pzp)? Z ust. 15 rozdziału IV SWZ wynika, że wizja lokalna jest fakultatywna („rekomendowana”), natomiast w § 1 ust. 5 załącznika nr 4 do SWZ zawarto oświadczenie wykonawcy o dokonaniu wizji lokalnej, a w ust. 7 części I „Przedmiot zamówienia” załącznika nr 6 do SWZ stwierdzono, że odbycie wizji lokalnej jest obowiązkowe. Jeśli wizja lokalna nie jest obowiązkowa, to z § 1 ust. 5 załącznika nr 4 do SWZ należy usunąć wzmiankę o dokonaniu wizji lokalnej przez wykonawcę, a ust. 7 części I „Przedmiot zamówienia” załącznika nr 6 do SWZ należy zmienić w taki sposób, aby wizja lokalna była fakultatywna

Odp.

Odpowiedź na to pytanie zostało udzielona w odpowiedziach na pytania nr 1-5.

Pytanie nr 54



Bydgoski Park Przemysłowo - Technologiczny Sp. z o. o.

ul. Bydgoskich Przemysłowców 6, 85-862 Bydgoszcz
tel. +48 52 365 33 10, biuro@bppt.pl

Sąd Rejonowy w Bydgoszczy: KRS 0000237714 | NIP 953-249-38-87
Kapitał zakładowy: 120 229 000,00 PLN



www.bppt.pl

Dotyczy rozdziału XIX SWZ: czy do obliczenia ceny oferty należy wykorzystać kosztorysy udostępnione przez Zamawiającego, stanowiące załączniki nr A.6. i B.4. do załącznika nr 6 do SWZ, tj. „Opisu przedmiotu zamówienia”? Jeśli nie – w jakim celu udostępniono ww. kosztorysy i jaki jest ich charakter? Wykonawca wnosi o wyjaśnienie powyższego, gdyż – pomimo udostępnienia ww. kosztorysów oraz tego, że są załącznikami do załącznika nr 6 do SWZ, w samej SWZ nie ma o nich jakiegokolwiek wzmianki (w tym nie ma o nich mowy w rozdziale XIX SWZ „Opis sposobu obliczenia ceny”).

Odp.

Kosztorysy stanowiące załączniki nr A.6 i B.4 do załącznika nr 6 do SWZ, mają stanowić podstawę do stworzenia harmonogramu rzeczowo-finansowego oraz kosztorysu, które zostaną przedłożone Zamawiającemu zgodnie z umową (par. 5 ust. 1 pkt 1 i 2).

Pytanie nr 55

Dotyczy załącznika nr 1 do SWZ: czy pkt IV ust. 4 załącznika nr 1 do SWZ („Stawka VAT zastosowania przez wykonawcę:%”) oraz ostatnie dwa zdania w pkt V ust. 3 załącznika nr 1 do SWZ („Ponadto wskazuję stawkę podatku VAT, która zgodnie z moją wiedzą będzie miała zastosowanie: UWAGA! - brak skreśleń i oświadczenia w tym zakresie ze strony Wykonawcy oznacza, że oferta Wykonawcy składającego ofertę nie będzie prowadzić do powstania u Zamawiającego obowiązku podatkowego”) dotyczą tego samego, tj. w obu tych miejscach Wykonawca ma podać stawkę podatku od towarów i usług? Jeśli tak – proszę wyjaśnić dlaczego w ofercie należy dwukrotnie podać stawkę podatku od towarów i usług; jeśli nie – proszę wyjaśnić co należy podać w każdym z ww. miejsc załącznika nr 1 do SWZ.

Odp.

Zamawiający zwraca uwagę, że wyżej wskazany fragment formularza ofertowego został wprowadzony w celu realizacji dyspozycji art. 225 ust. 1 ustawy Prawo zamówień publicznych (t.j. Dz.U.2021.1129 z późn. zm.), zgodnie z którym to przepisem jeżeli została złożona oferta, której wybór prowadziłby do powstania u zamawiającego obowiązku podatkowego zgodnie z ustawą z dnia 11 marca 2004 r. o podatku od towarów i usług (Dz. U. z 2021 r. poz. 685, 694 i 802), dla celów zastosowania kryterium ceny lub kosztu zamawiający dolicza do przedstawionej w tej ofercie ceny kwotę podatku od towarów i usług, którą miałby obowiązek rozliczyć. W związku z powyższym oświadczenie wykonawcy w ofercie, iż wybór oferty będzie prowadzić do powstania u Zamawiającego obowiązku podatkowego dotyczy sytuacji, w której w wyniku wykonania umowy w sprawie zamówienia publicznego Zamawiający będzie zobowiązany do zapłaty podatku VAT. Taka sytuacja ma miejsce np. w przypadku wewnątrzspółnotowego nabycia towarów. W przypadku, jeżeli odprowadzenie podatku VAT wynikającego z wykonanej dostawy objętej przedmiotem zamówienia będzie spoczywało na wykonawcy, to powinien on oświadczyć, że wybór jego oferty nie doprowadzi do powstania u Zamawiającego obowiązku podatkowego. W związku z powyższym najczęściej w ofercie Wykonawca zaznacza, iż wybór oferty nie będzie powodował nie będzie prowadził do powstania obowiązku podatkowego, a reszta pkt pozostaje pusta. Mechanizm odwróconego (odwrotnego) obciążenia VAT stanowi wyjątek od zasady, zgodnie z którą podatnikiem z tytułu odpłatnego świadczenia usług lub dostawy towarów jest usługodawca lub dostawca towaru. W określonych przypadkach podatnikami są podmioty nabywające usługi lub towary, co jest równoznaczne z przerzuceniem na nabywcę obowiązku rozliczenia podatku należnego z tytułu dokonania danej czynności. W przypadku zastosowania odwróconego obciążenia dostawca towaru lub świadczący usługę, wystawiając fakturę, nie wykazuje w niej stawki i kwoty podatku. Odwrócony VAT jest procedurą, która przewiduje, że to kupujący, a nie sprzedający, zobowiązuje się do odprowadzenia podatku. Przykładowo: wybór oferty będzie/nie będzie (niepotrzebne skreślić) prowadzić do powstania u Zamawiającego obowiązku podatkowego zgodnie z przepisami o podatku od towarów i usług. (pozostałe pola pozostawia się puste).

Pytanie nr 56

Dotyczy załączników nr 4 i 6 do SWZ. Proszę: (1) wymienić wszystkie dokumenty wchodzące w skład dokumentacji powykonawczej oraz podać termin ich przekazania Zamawiającemu; (2) wymienić wszystkie dokumenty wchodzące w skład dokumentacji, którą Wykonawca ma przedstawić do odbioru końcowego oraz podać termin ich przekazania Zamawiającemu. Wykonawca wnosi o powyższe ze względu na rozbieżności co do zakresu obu ww. dokumentacji między załącznikiem nr 4 do SWZ (por. § 1 ust. 4 pkt 2 i § 10 ust. 9) a załącznikiem nr 6 do SWZ (por. ust. 4 pkt 7 części 1 „Przedmiot zamówienia”) oraz załącznikami A.4. i B.5 do niego (tj. SST dla Zadania 1 i Zadania 2), a ponadto ze względu na to, że w załącznikach nr 4 i 6 do SWZ podano tylko przykładowy zakres ww. dokumentów (por. sformułowania „w szczególności” poprzedzające listę dokumentów) – zamiast podania kompletnej listy dokumentów

Odp.

Usunięty został zapis § 1 ust. 4 pkt 2 – „w szczególności”. OPZ został ujednoczony z zapisami umowy.

Pytanie nr 57

Dotyczy § 1 ust. 3 i § 4 ust. 1 załącznika nr 4 do SWZ oraz załącznika nr 6 do SWZ. Wykonawca wnosi o usunięcie z § 1 ust. 3 i § 4 ust. 1 załącznika nr 4 do SWZ oraz z ust. 6 części 1 „Przedmiot zamówienia” załącznika nr 6 do SWZ wzmianek o „sztuce budowlanej”, odnoszących się do wykonania przedmiotu zamówienia, oraz „dobrej praktyce budowlanej”, odnoszącej się do kontrolowania Przedmiotu umowy przez Zamawiającego. Wykonawca wskazuje, że „sztuka budowlana” i „dobra praktyka budowlana” są określeniami potocznymi i pozaustawowymi, które – wobec braku definicji w SWZ – mogą zostać wypełnione dowolną treścią przez Zamawiającego, w tym mogą być podstawą dowolnych wniosków, roszczeń i żądań Zamawiającego wobec Wykonawcy, niemożliwych do przewidzenia przed złożeniem oferty i zawarciem umowy (np. Zamawiający będzie mógł żądać wykonania przedmiotu zamówienia – robót lub innych obowiązków Wykonawcy – w określony sposób lub w określonym zakresie nie dlatego, że zostało to opisane w SWZ i załącznikach do niej, ale dlatego, że wynika to z zasad „sztuki budowlanej”, względnie Zamawiający będzie mógł kwestionować prawidłowość wykonania przedmiotu zamówienia nie dlatego, że został on wykonany niezgodnie z SWZ i załącznikami do niej, ale przez niezgodność z „dobrą praktyką budowlaną”). Wykonawca wskazuje, że Prawo budowlane nie odwołuje się do ww. określeń, za to konsekwentnie używa pojęcia „zasad wiedzy technicznej” – to zgodnie z zasadami wiedzy technicznej (a nie zgodnie ze „sztuką budowlaną”) należy projektować i budować (por. art. 5 ust. 1 Prawa budowlanego), to zasady wiedzy technicznej (a nie „dobra praktyka budowlana”) są punktem odniesienia dla kontroli budowy przez inspektora nadzoru inwestorskiego (por. art. 25 pkt 1 Prawa budowlanego). W razie braku usunięcia ww. wzmianek Wykonawca wnosi o wyczerpujące wyjaśnienie określeń „sztuka budowlana” i „dobra praktyka budowlana”, które będzie wiążące dla stron przyszłej umowy.

Odp.

W dokumentach usunięto sformułowania „sztuka budowlana” i zastąpiono je sformułowaniem „zasady wiedzy technicznej”.

Pytanie nr 58

Dotyczy § 1 ust. 4 pkt 2 załącznika nr 4 do SWZ oraz załącznika nr 6 do SWZ: w ilu egzemplarzach należy przygotować dokumentację powykonawczą? § 1 ust. 4 pkt 2 załącznika nr 4 do SWZ mówi o „3 egzemplarzach papierowych”, a ust. 4 pkt 7 części 1 „Przedmiot zamówienia” załącznika nr 6 do SWZ mówi o „2 egzemplarzach papierowych”.



Bydgoski Park Przemysłowo - Technologiczny Sp. z o. o.

ul. Bydgoskich Przemysłowców 6, 85-862 Bydgoszcz
tel. +48 52 365 33 10, biuro@bppt.pl

Sąd Rejonowy w Bydgoszczy: KRS 0000237714 | NIP 953-249-38-87
Kapitał zakładowy: 120 229 000,00 PLN



www.bppt.pl

Odp.

Zmiana załącznika nr 6 do SWZ . Ujednolicono na 3 egzemplarze papierowe.

Pytanie nr 59

Dotyczy § 1 ust. 6 załącznika nr 4 do SWZ: proszę wymienić wszystkie dokumenty i uzgodnienia, o których mowa w tym przepisie.

Odp.

Są to dokumenty wymagane zgłoszeniem zakończenia robót do PINB wskazane jako załączniki w druku PB-16, po końcowym odbiorze zadania oraz zawiadomienia Prezydenta Miasta Bydgoszcz, Zarządu Dróg Miejskich i komunikacji w Bydgoszczy oraz Komendy Policji wydział ruchu drogowego 30 dni przed wprowadzeniem nowej stałej organizacji ruchu skrzyżowania ul. Nowotoruńskiej i Grzybowej wraz z ulicą wewnętrzną Grzybową.

Pytanie nr 60

Dotyczy § 1 ust. 6 załącznika nr 4 do SWZ: proszę wyjaśnić jak należy rozumieć „dopuszczenie Przedmiotu umowy do ruchu” – Wykonawca nigdy nie spotkał się z takim określeniem odnośnie do robót budowlanych, w tym robót drogowych.

Odp.

Przez dopuszczenie robót drogowych do ruchu, Zamawiający rozumie – wprowadzenie stałej organizacji ruchu z powiadomieniem PINB, Prezydenta Miasta, ZDMiK oraz Policji.

Pytanie nr 61

Dotyczy § 2 ust. 2 pkt 1-5 i ust. 4, § 5 ust. 1 pkt 1, § 10 ust. 13 i § 12 ust. 2 pkt 1-6 i ust. 3 załącznika nr 4 do SWZ: proszę potwierdzić, że „stopień zaawansowania robót” vel „stan zaawansowania robót”, o którym mowa w tych przepisach, będzie określany na podstawie wartości wykonanych i odebranych robót (a nie np. na podstawie ich ilości czy innego parametru dot. zaawansowania). W razie braku potwierdzenia proszę wyjaśnić jak określany będzie „stopień zaawansowania robót” vel „stan zaawansowania robót”, o którym mowa w ww. przepisach.

Odp.

Zamawiający potwierdza, iż stan zaawansowania robót będzie określany na podstawie wartości wykonanych i odebranych robót. Wartość inwestycji ustalona będzie na podstawie kosztorysu o którym mowa w umowie w par § 5 ust. 1 pkt 1

Pytanie nr 62

Dotyczy § 3 ust. 4 załącznika nr 4 do SWZ: czy przez „zmiany istotne”, o których mowa w tym przepisie, należy rozumieć istotne odstępienia, o których mowa w art. 36a ust. 1 Prawa budowlanego? Jeśli nie lub jeśli „zmiany istotne” mają szersze znaczenie – proszę je podać.

Odp.

Przez „zmiany istotne”, o których mowa w tym przepisie, należy rozumieć istotne odstępienia, o których mowa



Bydgoski Park Przemysłowo - Technologiczny Sp. z o. o.

ul. Bydgoskich Przemysłowców 6, 85-862 Bydgoszcz
tel. +48 52 365 33 10, biuro@bppt.pl

Sąd Rejonowy w Bydgoszczy: KRS 0000237714 | NIP 953-249-38-87
Kapitał zakładowy: 120 229 000,00 PLN



www.bppt.pl

w art. 36a ust. 1 Prawa budowlanego.

Pytanie nr 63

Dotyczy § 3 ust. 4, § 5 ust. 1 pkt 27 i § 6 załącznika nr 4 do SWZ: czy Zamawiający zapewnia nadzór autorski? Taki wniosek wydaje się wynikać z § 5 ust. 1 pkt 27 załącznika nr 4 do SWZ, ale w § 6 załącznika nr 4 do SWZ nie ma o tym mowy

Odp.

Tak Zamawiający zapewnia nadzór autorski.

Pytanie nr 64

Dotyczy § 3 ust. 5 załącznika nr 4 do SWZ: czy zmiana wynagrodzenia umownego, o której mowa w tym przepisie, wymaga zmiany umowy, tj. jej aneksowania – co najmniej w zakresie § 3 ust. 2 przyszłej umowy i podanej tam wysokości wynagrodzenia ryczałtowego?

Odp.

Tak w przypadku zmiany wynagrodzenia umownego, zostanie zawarty aneks do umowy.

Pytanie nr 65

Dotyczy § 3 ust. 6 załącznika nr 4 do SWZ. Wykonawca wskazuje, że załącznik nr 4 przewiduje rozliczenie wynagrodzenia w częściach o z góry określonej wysokości (§ 12 ust. 2 załącznika nr 4 do SWZ) i w rytm odbiorów następujących po osiągnięciu zaawansowania robót jak w § 2 ust. 2 pkt 1-5 i ust. 3 załącznika nr 4 do SWZ. Proszę wobec tego wyjaśnić jak zwaloryzowana zostanie np. płatność „wynagrodzenia w wysokości 10 % łącznego wynagrodzenia określonego w § 3 ust. 2” przewidziana w § 12 ust. 2 pkt 4 załącznika nr 4 do SWZ czy płatności kolejne

Odp.

Zamawiający zmienił zapisy wzoru Umowy dotyczące waloryzacji. W projekcie Umowy znajduje się przykład waloryzacji.

Pytanie nr 66

Dotyczy § 3 ust. 6 pkt 11 załącznika nr 4 do SWZ: jak należy rozumieć ten przepis, zwłaszcza w kontekście zastrzeżenia, że „waloryzacji podlegać będzie tylko niezrealizowana część zamówienia” (por. § 3 ust. 1 pkt 8 załącznika nr 4 do SWZ), a nie roboty wykonane od początku miesiąca następnego po tym, w którym złożono wniosek o zmianę wynagrodzenia?

Odp.

Zamawiający zmienił zapisy wzoru Umowy dotyczące waloryzacji. W projekcie Umowy znajduje się przykład waloryzacji.

Pytanie nr 67



Bydgoski Park Przemysłowo - Technologiczny Sp. z o. o.

ul. Bydgoskich Przemysłowców 6, 85-862 Bydgoszcz
tel. +48 52 365 33 10, biuro@bppt.pl

Sąd Rejonowy w Bydgoszczy: KRS 0000237714 | NIP 953-249-38-87
Kapitał zakładowy: 120 229 000,00 PLN



www.bppt.pl

Dotyczy § 4 ust. 5 tiret pierwszy załącznika nr 4 do SWZ: czy w przepisie tym chodzi o uczestników procesu budowlanego w rozumieniu art. 17 Prawa budowlanego? Jeśli nie – kim są uczestnicy procesu budowlanego, o których tu mowa?

Odp.

Tak chodzi o uczestników procesu budowlanego w rozumieniu Prawa Budowlanego.

Pytanie nr 68

Dotyczy § 4 ust. 9 załącznika nr 4 do SWZ: proszę wymienić wszystkie obowiązki koordynatora, o którym mowa w tym przepisie. Wykonawca wskazuje, że jest zobowiązany zapewnić kierownika budowy, wobec czego nie jest jasne czym ma się zajmować ww. koordynator.

Odp.

Zamawiający dopuszcza, że koordynatorem może być kierownik budowy (ta sama osoba) ale jeżeli Wykonawca uzna to za zasadne obowiązki koordynatora może przejąć inna osoba np. dyrektor kontraktu. Zamawiający zmodyfikował zapisy w umowie dot. koordynatora,

Pytanie nr 69

Dotyczy § 4 ust. 11 załącznika nr 4 do SWZ: czy obowiązek, o którym mowa w tym przepisie, dotyczy tylko kierowników, o których mowa w § 4 ust. 7 załącznika nr 4 do SWZ? Jeśli nie – proszę wskazać kogo jeszcze dotyczy ten obowiązek

Odp.

Dotyczy to tylko osób wskazanych w § 4 ust. 7 załącznika nr 4 do SWZ.

Pytanie nr 70

Dotyczy § 5 ust. 1 pkt 1 załącznika nr 4 do SWZ: w jakim zakresie Zamawiający może zgłaszać uwagi do kosztorysów – zwłaszcza tych, które spełniają wymóg, że „łączna cena całkowita musi być zgodna z ceną przedstawioną w ofercie”?

Odp.

Chodzi o sytuacje, w których Wykonawca ujmie w kosztorysie roboty, których wykonanie nie będzie dotyczyć realizacji inwestycji albo pominię kwestie, które niewątpliwie są konieczne, a wykonawca omyłkowo ich nie ujmie. Wówczas będzie wątpliwość jak ustalać stan zawansowania robót w oparciu o niekompletny lub błędny kosztorys. Zamawiający ma prawo zwrócić uwagę na te kwestie wykonawcy, lecz jest to jego uprawnienie a nie obowiązek. W przypadku błędu wykonawcy błąd ten będzie obciążać wykonawcę np. na potrzeby ustalenia czy osiągnięto wymagany umową stan zaawansowania robót i zamawiający będzie ewentualne wątpliwości mógł rozstrzygnąć na niekorzyść wykonawcy jako podmiotu odpowiedzialnego za wykonanie kosztorysu. Zamawiający będzie współpracował z wykonawcą i starał się rozwiązywać ewentualne wątpliwości chroniąc



Bydgoski Park Przemysłowo - Technologiczny Sp. z o. o.

ul. Bydgoskich Przemysłowców 6, 85-862 Bydgoszcz
tel. +48 52 365 33 10, biuro@bppt.pl

Sąd Rejonowy w Bydgoszczy: KRS 0000237714 | NIP 953-249-38-87
Kapitał zakładowy: 120 229 000,00 PLN



www.bppt.pl

interesy obu stron, niemniej w przypadku sporu błąd będzie obciążał wykonawcę.

Pytanie nr 71

Dotyczy § 5 ust. 1 pkt 6 załącznika nr 4 do SWZ: proszę podać wysokość opłat za zajęcie ulic, dróg rowerowych i chodników, którą Wykonawca ma uwzględnić w cenie oferty, albo wskazać zakres ulic, dróg rowerowych i chodników, które Wykonawca musi odpłatnie zająć.

Odp.

Na podstawie porozumienia podpisanego z Prezydentem miasta Bydgoszczy, nie będą pobierane opłaty za zajęcie pasa drogowego dla obu zadań.

Pytanie nr 72

Dotyczy § 5 ust. 1 pkt 7 załącznika nr 4 do SWZ: proszę wymienić wszystkie czynności i obowiązki Wykonawcy składające się na „zabezpieczenie i strzeżenie terenu robót”, a wymagane przez Zamawiającego – tak, aby Wykonawca mógł uwzględnić związane z tym koszty w cenie oferty.

Odp.

Zamawiający wymaga od Wykonawcy, zabezpieczenia terenu robót w zakresie zasad BHP (dotyczy wykonania robót i dostępu os.3) oraz dozoru sprzętu i majątku.

Pytanie nr 73

Dotyczy § 5 ust. 1 pkt 27 załącznika nr 4 do SWZ: w jakiej sytuacji przepis ten znajdzie zastosowanie i o jakiej „dokumentacji zamiennej” mowa w tym przepisie?

Odp.

Dotyczy sytuacji w której to przedmiot umowy miałby zostać wykonany z odstępstwem od dokumentacji projektowej, jednak nie wymagającej zmiany pozwolenia na budowę a zakres wymagałby sporządzenia dodatkowych opracowań i uzyskania zgody autora projektu.

Pytanie nr 74

Dotyczy § 5 ust. 1 pkt 28 załącznika nr 4 do SWZ: proszę podać wysokość „innych, niewymienionych w umowie kosztów, opłat itp., które mogą powstać w związku z realizacją przedmiotu umowy”, którą Wykonawca ma uwzględnić przy obliczaniu ceny oferty albo wymienić wszystkie „koszty, opłaty itp.”, które Wykonawca ma uwzględnić przy obliczaniu ceny oferty – zgodnie z art. 99 ust. 1 Pzp „Przedmiot zamówienia opisuje się w sposób jednoznaczny i wyczerpujący, za pomocą dostatecznie dokładnych i zrozumiałych określeń, uwzględniając wymagania i okoliczności mogące mieć wpływ na sporządzenie oferty”, więc Zamawiający nie może poprzestać na zobowiązaniu wykonawców do ponoszenia – a zatem uwzględnienia w cenie oferty – nieokreślonych „kosztów, opłat itp.”



Bydgoski Park Przemysłowo - Technologiczny Sp. z o. o.

ul. Bydgoskich Przemysłowców 6, 85-862 Bydgoszcz
tel. +48 52 365 33 10, biuro@bppt.pl

Sąd Rejonowy w Bydgoszczy: KRS 0000237714 | NIP 953-249-38-87
Kapitał zakładowy: 120 229 000,00 PLN



www.bppt.pl

Odp.

Wykreślony został § 5 ust. 1 pkt 28 załącznika nr 4 do SWZ.

Pytanie nr 75

Dotyczy § 6 pkt 1 załącznika nr 4 do SWZ: czy Zamawiający potwierdza, że „Przekazanie placu budowy nastąpi najpóźniej w ciągu 5 dni roboczych od podpisania umowy” – jak przewidziano w ust. 8 części 1 „Przedmiot zamówienia” załącznika nr 6 do SWZ?

Odp.

Tak

Pytanie nr 76

Dotyczy § 9 ust. 2 pkt 1 lit. b załącznika nr 4 do SWZ: proszę wyjaśnić kto i na jakiej podstawie będzie ocenił czy kierownik budowy lub kierownik robót „zaniechał pełnienia obowiązków”. Wykonawca wskazuje, że o ile np. nieobecność kierownika budowy lub robót na naradzie jest okolicznością łatwą do ustalenia i trudną do zakwestionowania, o tyle „zaniechanie pełnienia obowiązków” otwiera pole do spekulacji i interpretacji – na co nie ma miejsca w odniesieniu do spełnienia przesłanek naliczenia kary umownej

Odp.

Chodzi o obowiązki kierownika budowy ujęte w art. 22 Ustawy z dnia 7 lipca 1994 r. Prawo budowlane (t.j. Dz. U. z 2023 r. poz. 682 z późn. zm.).

Pytanie nr 77

Dotyczy § 9 ust. 2 pkt 1 lit. c załącznika nr 4 do SWZ: czy kara przewidziana tym przepisem dotyczy wszystkich nieobecności? Jeśli nie – proszę podać okoliczności usprawiedliwiające nieobecność i skutkujące brakiem naliczenia kary. Wykonawca wskazuje w tym kontekście, że kierownik budowy i kierownicy robót – jako osoby zatrudnione na podstawie umowy o pracę – mają prawo do usprawiedliwionych nieobecności w pracy, np. z powodu niezdolności do pracy z przyczyn zdrowotnych, do urlopu, do czasu wolnego od pracy oraz do zwolnienia od pracy (w sytuacjach wymienionych w rozporządzeniu Ministra Pracy i Polityki Socjalnej z 15.05.1996 w sprawie sposobu usprawiedliwiania nieobecności w pracy oraz udzielania pracownikom zwolnień od pracy). Przy wyrażonym w § 4 ust. 8 załącznika nr 4 do SWZ założeniu, że narady budowy będą się odbywać „nie rzadziej niż jeden raz na tydzień”, oraz dwunastomiesięcznym okresie realizacji przedmiotu zamówienia jest w zasadzie pewne, że termin którejś narady pokryje się np. z urlopem któregoś z kierowników

Odp.

Zamawiający zmienił zapisy umowy w tym zakresie.



Bydgoski Park Przemysłowo - Technologiczny Sp. z o. o.

ul. Bydgoskich Przemysłowców 6, 85-862 Bydgoszcz
tel. +48 52 365 33 10, biuro@bppt.pl

Sąd Rejonowy w Bydgoszczy: KRS 0000237714 | NIP 953-249-38-87
Kapitał zakładowy: 120 229 000,00 PLN



www.bppt.pl

Pytanie nr 78

Dotyczy § 9 ust. 2 pkt 1 lit. ł załącznika nr 4 do SWZ: czy przepis ten jest prawidłowo sformułowany? Wydaje się, że słowa „lub robót w naradach” zostały w nim przypadkowo pozostawione i pochodzą z § 9 ust. 2 pkt 1 lit. c załącznika nr 4 do SWZ, który mówi o karze „za brak uczestniczenia kierownika budowy lub robót w naradach w wysokości 1.000,00 zł za każdą nieobecność”.

Odp.

Zapis został zmodyfikowany.

Pytanie nr 79

Dotyczy § 10 ust. 4 pkt 2 lit. a załącznika nr 4 do SWZ, pkt 8.4.1. załącznika A.4. do załącznika nr 6 do SWZ oraz pkt 8.3. załącznika B.5 do załącznika nr 6 do SWZ: proszę podać jak obliczane będzie obniżenie wynagrodzenia, o którym mowa w § 10 ust. 4 pkt 2 lit. a załącznika nr 4 do SWZ oraz potrącenia, o których mowa w pkt 8.4.1. załącznika A.4. do załącznika nr 6 do SWZ oraz pkt 8.3. załącznika B.5 do załącznika nr 6 do SWZ; w miarę możliwości proszę podać wzór lub wzory dla obliczenia ww. obniżenia wynagrodzenia i potrąceń.

Odp.

Obniżenie będzie ustalane z zachowaniem należytej staranności z uwzględnieniem stanu faktycznego, który zaistnieje - nie jest możliwe podanie wzoru w jaki sposób będzie to czynione

Pytanie nr 80

Dotyczy załącznika nr 6 do SWZ: czy Zamawiający potwierdza, że Wykonawca ma zapewnić „pomieszczenie na zapleczu budowy do przeprowadzania narad budowy dla przynajmniej 20 osób. Dodatkowo należy zapewnić zamknięte osobne pomieszczenie dla nadzoru inwestorskiego wyposażone w 4 biurka, 8 krzesel i zamkniętą na klucz szafę na dokumenty”, o którym mowa w ust. 9 części I „Przedmiot zamówienia” załącznika nr 6 do SWZ?

Odp.

Zamawiający zmienia zapisy Załącznika nr 6 do SWZ. Narady będą odbywać się w obiektach Zamawiającego na terenie BPPT SP. z o.o.

Pytanie nr 81

Dotyczy załącznika A.4. do załącznika nr 6 do SWZ: czy Wykonawca ma opracować projekt czasowej organizacji ruchu dla Zadania 1 „Rozbudowa wewnętrznej ul. Grzybowej”? W załączniku A.4. do załącznika nr 6 do SWZ, tj. w SST D.00.00.00 „Wymagania ogólne” dla Zadania 1 stwierdzono – w pkt 1.13.1 – że „przed przystąpieniem do robót Wykonawca przedstawi Inżynierowi/ Inspektorowi Nadzoru do zatwierdzenia uzgodniony z odpowiednimi Zarządcą drogi i organem zarządzającym ruchem projekt organizacji ruchu i zabezpieczenia robót w okresie trwania robót. W zależności od potrzeb i postępu robót projekt organizacji ruchu powinien być aktualizowany przez Wykonawcę na bieżąco”, natomiast w pkt 9.2. stwierdzono, że „Koszt wybudowania objazdów/przejazdów i organizacji ruchu obejmuje: (a) opracowanie oraz uzgodnienie z Inżynierem/ Inspektorem Nadzoru/Kierownikiem projektu i odpowiednimi instytucjami projektu organizacji ruchu na czas

trwania budowy, wraz z dostarczeniem kopii projektu Inżynierowi/ Inspektorowi Nadzoru/Kierownikowi projektu i wprowadzaniem dalszych zmian i uzgodnień wynikających z postępu robót

Odp.

Zamawiający udzielił odpowiedzi na to pytanie w odpowiedziach na pytanie nr 34,35,40,41 .

Pytanie nr 82

Dotyczy pkt 1.5.6. załącznika B.5 do załącznika nr 6 do SWZ: czy Zamawiający potwierdza wymóg ustanowienia przez Wykonawcę stałego nadzoru archeologicznego? Jeśli tak – czy dotyczy on tylko robót z Zadania 2 („Przebudowa skrzyżowania wewnętrznej ul. Grzybowej z Nowotoruńską”)? W każdym przypadku proszę podać szczegółowy opis ww. nadzoru, w tym co najmniej wymienić czynności składające się na ten nadzór; brak danych w tym zakresie nie pozwala na uwzględnienie kosztów ww. nadzoru przy obliczaniu ceny oferty.

Odp.

Zamawiający nie wymaga stałego nadzoru archeologicznego.

Pytanie nr 83

Dotyczy pkt 1.5.7. załącznika B.5 do załącznika nr 6 do SWZ: czy Zamawiający potwierdza wymóg ustanowienia przez Wykonawcę nadzoru saperskiego? Jeśli tak – czy dotyczy on tylko robót z Zadania 2 („Przebudowa skrzyżowania wewnętrznej ul. Grzybowej z Nowotoruńską”)? W każdym przypadku proszę podać szczegółowy opis ww. nadzoru, w tym co najmniej wymienić czynności składające się na ten nadzór (w przypadku, gdy ww. nadzór obejmuje sprawdzenie terenu robót na obecność niewybuchów i niewypałów, proszę podać głębokość, na którą należy dokonać ww. sprawdzenia); brak danych w tym zakresie nie pozwala na uwzględnienie kosztów ww. nadzoru przy obliczaniu ceny oferty.

Odp.

Nadzór saperski obejmuje sprawdzenie terenu robót na obecność niewybuchów i niewypałów min. 0,5 poniżej prowadzonych robót ziemnych i budowy sieci uzbrojenia technicznego.

Pytanie nr 84

Dotyczy pkt 8.3. załącznika B.5 do załącznika nr 6 do SWZ: czym są „Roboty uzupełniające w warstwie ścieralnej”, o których mowa w tym punkcie SST D.00.00.00 „Wymagania ogólne” dla Zadania 2 („Przebudowa skrzyżowania wewnętrznej ul. Grzybowej z Nowotoruńską”)?

Odp.

Zakres wykonania Robót poprawkowych i Robót uzupełniających wyznaczy Komisja podczas odbioru ostatecznego

Pytanie nr 85



Bydgoski Park Przemysłowo - Technologiczny Sp. z o. o.

ul. Bydgoskich Przemysłowców 6, 85-862 Bydgoszcz
tel. +48 52 365 33 10, biuro@bppt.pl

Sąd Rejonowy w Bydgoszczy: KRS 0000237714 | NIP 953-249-38-87
Kapitał zakładowy: 120 229 000,00 PLN



www.bppt.pl

Dotyczy pkt 9.3. załącznika B.5 do załącznika nr 6 do SWZ: czy Wykonawca ma opracować projekt czasowej organizacji ruchu dla Zadania 2 „Przebudowa skrzyżowania wewnętrznej ul. Grzybowej z Nowotoruńską”? W załączniku B.5 do załącznika nr 6 do SWZ, tj. w SST D.00.00.00 „Wymagania ogólne” dla Zadania 2 stwierdzono – w pkt 9.3. – że „Koszt wybudowania przejazdów i organizacji ruchu obejmuje: (a) Opracowanie oraz uzgodnienie z Inżynierem i odpowiednimi instytucjami Projektu Organizacji Ruchu na czas trwania budowy wraz z dostarczeniem kopii Projektu Inżynierowi wprowadzaniem dalszych zmian i uzgodnień wynikających z postępu Robót”. Jeśli jednak Wykonawca ma opracować ww. projekt, to dlaczego w udostępnionej przez Zamawiającego dokumentacji projektowej znajduje się projekt wykonawczy „Tymczasowa organizacja ruchu drogowego” z grudnia 2023 dot. Zadania 2?

Odp.

Zatwierdzenie czasowej organizacji ruchu drogowego jest w trakcie uzgodnień. W przypadku odmiennego planu realizacji zadania konieczne jest dostosowanie projektu czasowej organizacji ruchu drogowego do zakresu robót budowlanych wykonywanych w danym etapie.

Pytanie nr 86

W dokumentacji przetargowej stwierdziliśmy niespójność w zakresie kategorii ruchu dla jakiej należy zaprojektować mieszanki mineralno-asfaltowe. W opisie technicznym projektu wykonawczego i SST wskazano kategorie ruchu KR 3-4 natomiast w kosztorysie ofertowym podano kategorię ruchu KR 5. Prosimy o wyjaśnienie i doprecyzowanie kategorii ruchu dla jakiej należy zaprojektować mieszanki mineralno-asfaltowe.

Odp.

Mieszanki mineralno-asfaltowe należy zaprojektować dla KR 5

Pytanie nr 87

Dotyczy D.04.07.01a, D.05.03.05b SST dla projektowanych mieszanek mineralno-asfaltowych na warstwę podbudowy i wiążącą opracowano w oparciu o nieaktualne wymagania techniczne WT-1, WT-2 2010. Przywołane dokumenty techniczne zostały zaktualizowane i zastąpione wymaganiami WT-1, WT-2 2014. Prosimy o wyrażenie zgody na zmianę i możliwość projektowania mieszanek mineralno-asfaltowych w oparciu o obowiązujące wymagania techniczne WT-1, WT-2 2014. Wspomniane dokumenty zostały wdrożone zarządzeniami nr 46 i 54 Generalnego Dyrektora Dróg Krajowych i Autostrad z 2014 roku.

Odp.

Należy projektować mieszanki mineralno-asfaltowe w oparciu o obowiązujące wymagania techniczne WT-1, WT-2 2014

Pytanie nr 88

Dotyczy D.05.03.05b W SST dla projektowanej mieszanki mineralno-asfaltowej na warstwę wiążącą w pkt. 2.3 podano wymaganie właściwości dla kruszywa grubego w zakresie nasiąkliwości, mrozoodporności, odporności kruszywa na rozdrabnianie oraz dla kruszywa drobnego w zakresie nasiąkliwości niezgodne z obowiązującymi wytycznymi technicznym WT-1 2014. Prosimy o zmianę zapisów i dostosowanie SST w tym zakresie na

zgodność z wymaganiami z dokumentem WT-1 2014 lub potwierdzenie, że do projektowanej mieszanki mineralno-asfaltowej należy zastosować materiały o właściwościach zgodnych z obowiązującym dokumentem WT-1 2014.

Odp.

Do projektowanej mieszanki mineralno-asfaltowej należy zastosować materiały o właściwościach zgodnych z obowiązującym dokumentem WT-1 2014

Pytanie nr 89

Dotyczy D.05.03.05b W SST dla projektowanej mieszanki mineralno-asfaltowej na warstwę wiążącą w pkt. 2.3 dla kruszywa grubego wymagane jest spełnienie właściwości odporności na polerowanie PSV 50. Informujemy, że odporność na polerowanie PSV wymagana jest dla kruszyw stosowanych do warstw ścieralnych ze względu na konieczne właściwości przeciwpoślizgowe nawierzchni. Prosimy o potwierdzenie, że dla materiałów kamiennych do projektowanej mieszanki na warstwę wiążącą nie będzie wymagana odporność na polerowanie kruszywa PSV

Odp.

Należy stosować kruszywa spełniające odpowiednie wymagania PN-EN-13043, określone w WT-1 Kruszywa 2014.

Pytanie nr 90

Dotyczy D.05.03.13a Przedstawione w SST wymagania dla mieszanki mineralno-asfaltowej na warstwę ścieralną z SMA 11 oparte są o normę PN-S-96025:2000. Norma ta ma status normy wycofanej. Prosimy o wyrażenie zgody na zmianę i możliwość projektowania mieszanki mineralno-asfaltowej na warstwę ścieralną z SMA 11 w oparciu o obowiązujące wymagania techniczne WT-1, WT-2 2014. Wspomniane dokumenty zostały wdrożone zarządzeniami nr 46 i 54 Generalnego Dyrektora Dróg Krajowych i Autostrad. Proponowana zmiana pozwoli na wystawienie oznakowania CE na wyprodukowaną mieszankę co jest wymogiem prawa budowlanego.

Odp.

Należy projektować mieszanki mineralno-asfaltowej na warstwę ścieralną z SMA 11 PMB 45/80-65 KR 5-7 w oparciu o obowiązujące wymagania techniczne WT-1, WT-2 2014.

Pytanie nr 91

Dotyczy D.05.03.13a W SST dla projektowanej mieszanki mineralno-asfaltowej z SMA 11 w pkt. 6.3.1 tablica 4 wskazano częstotliwość wykonywania badań dla materiałów wsadowych tj. asfaltów, wypełniacza, kruszyw do mm-a niezgodne z obowiązującą normą PN-EN 13108-21 (Zakładowa Kontrola Produkcji). Prosimy o potwierdzenie, że na przedmiotowym zadaniu badanie materiałów wsadowych należy prowadzić zgodnie z zapisami normy PN-EN 13108-21

Odp.



Bydgoski Park Przemysłowo - Technologiczny Sp. z o. o.

ul. Bydgoskich Przemysłowców 6, 85-862 Bydgoszcz
tel. +48 52 365 33 10, biuro@bppt.pl

Sąd Rejonowy w Bydgoszczy: KRS 0000237714 | NIP 953-249-38-87
Kapitał zakładowy: 120 229 000,00 PLN



www.bppt.pl

Na przedmiotowym zadaniu badanie materiałów wsadowych należy prowadzić zgodnie z zapisami normy PN-EN 13108-21

Pytanie nr 92

W dokumentacji przetargowej wskazano do zaprojektowania mieszankę mineralno-asfaltową na warstwę ścieralną z SMA 11 przy użyciu asfaltu drogowego 50/70. Zgodnie z obowiązującymi wytycznymi technicznymi WT-2 2014 dla kategorii ruchu KR 5-7 niedopuszczalne jest zastosowanie asfaltu drogowego 50/70. Lepiszczem dedykowanym dla kategorii ruchu KR 5-7 jest asfalt modyfikowany PMB 45/80-55 lub PMB 45/80-65. Prosimy o wyjaśnienie i doprecyzowanie rodzaju asfaltu jaki należy zastosować do projektowanej mieszanki mineralno-asfaltowej na warstwę ścieralną z SMA 11

Odp.

Należy projektować mieszanki mineralno-asfaltowej na warstwę ścieralną z SMA 11 PMB 45/80-65 KR 5-7 w oparciu o obowiązujące wymagania techniczne WT-1, WT-2 2014

Pytanie nr 93

Dotyczy D.04.07.01a, D.05.03.05b, D.05.03.13a W SST dla projektowanych mieszanek mineralno-asfaltowych podano niewłaściwe wartości wolnych przestrzeni w wykonanej warstwie. Prosimy o potwierdzenie, że wolne przestrzenie w wykonanych warstwach dla projektowanych mieszanek na zadaniu mają być zgodne z tablica 16 obowiązujących wytycznych WT-2 2016, część II "Wykonanie warstw nawierzchni asfaltowych".

Odp.

Wolne przestrzenie w wykonanych warstwach dla projektowanych mieszanek na zadaniu mają być zgodne z tablica 16 obowiązujących wytycznych WT-2 2016, część II "Wykonanie warstw nawierzchni asfaltowych"

Pytanie nr 94

Prosimy o wyjaśnienie czy Zamawiający wymaga ujęcia w kosztach budowy nadzór przyrodniczy?

Odp.

Tak.

Pytanie nr 95

Prosimy o wyjaśnienie kto jest właścicielem drewna pochodzącego z wycinki?

Odp.

Właścicielem będzie Zamawiający, który odbierze drewno od Wykonawcy w ustalonym przez Stronie terminie.

Pytanie nr 96



Bydgoski Park Przemysłowo - Technologiczny Sp. z o. o.

ul. Bydgoskich Przemysłowców 6, 85-862 Bydgoszcz
tel. +48 52 365 33 10, biuro@bppt.pl

Sąd Rejonowy w Bydgoszczy: KRS 0000237714 | NIP 953-249-38-87
Kapitał zakładowy: 120 229 000,00 PLN



www.bppt.pl

Czy Zamawiający wymaga szacunku brakarskiego?

Odp.

Zamawiający nie wymaga szacunku brakarskiego.

Pytanie nr 97

Czy Zamawiający obniży o wartość drewna wartość umowy Wykonawcy?

Odp.

Nie. Zamawiający odbierze od Wykonawcy drewno.

Pytanie nr 98

Czy Zamawiający wymaga 36-miesięcznego okresu pielęgnacji drzew i krzewów?

Odp.

Tak, zostały dodane zapisy we wzorze umowy.

Pytanie nr 99

Czy Zamawiający wymaga 12-miesięcznego okresu pielęgnacji trawników?

Odp.

Tak, zostały dodane zapisy we wzorze umowy.

Pytanie nr 100

Czy Zamawiający potwierdza, że drzewa liściaste mają mieć obwód pnia 16-18 cm mierzone na 100 cm?

Odp.

Zgodnie z warunkami wydanymi dla nasadzeń zastępczych.

Pytanie nr 101

Czy Zamawiający potwierdza, że drzewa iglaste mają mieć obwód pnia min 16-18 cm? Czy tak jak mówią wytyczne WGK Bydgoszcz wysokość 1,5m, bez podawania grubości pnia na 100 cm?



Bydgoski Park Przemysłowo - Technologiczny Sp. z o. o.

ul. Bydgoskich Przemysłowców 6, 85-862 Bydgoszcz
tel. +48 52 365 33 10, biuro@bppt.pl

Sąd Rejonowy w Bydgoszczy: KRS 0000237714 | NIP 953-249-38-87
Kapitał zakładowy: 120 229 000,00 PLN



www.bppt.pl

Odp.

Zgodnie z warunkami wydanymi dla nasadzeń zastępczych.

Pytanie nr 102

Prosimy o wyjaśnienie czy Zamawiający wymaga wykonania odcinków próbnych dla poszczególnych warstw konstrukcyjnych. Jeśli tak to prosimy o wskazanie dla których warstw i ich powierzchni oraz czy odcinki należy wykonać w granicach przedmiotowej inwestycji, jeśli nie to prosimy o wskazanie lokalizacji.

Odp.

Zamawiający informuje, iż wymagane odcinki próbne wykonywane będą w granicach przedmiotowej inwestycji.

Pytanie nr 103

Prosimy o załączenie Umowy na usunięcie kolizji SN 15kV z ENEA Operator.

Odp.

Zamawiający uzupełnia dokumentacją o Umowę z ENEA Operator.

Pytanie nr 104

6_Uzgodnienie Gazownia, warunki Enea-kabel 15kV, Zatwierdzenie SORD_Zdmikp, Zatwierdzenie TORD_zdmikp straciło ważność prosimy o prosimy o załączenie aktualnych uzgodnień i zatwierdzeń niezbędnych do realizacji przedmiotu zamówienia?

Odp.

Warunki enea – kabel 15 kV – D-energia utrzymuje warunki.

Gazownia – Zamawiający dostarczy warunki przed podpisaniem umowy.

Zatwierdzenie SORD i TORD - Zamawiający udzielił odpowiedzi na to pytanie w odpowiedziach na pytanie nr 34,35,40,41 .

Pytanie nr 105

Czy Zamawiający podtrzymuje konieczność wykonania pozycji przedmiarowych nr 15 d.1.2.1 - 19' d.1.2.1 z przedmiaru drogowego oraz 1 d.1.1.1 - 8 d. 1.3.1 z przedmiaru "przejazd kolejowy", tj. pozycji związanych z rozbiórką i budową przejazdu kolejowego ponieważ w trakcie wizji lokalnej stwierdziliśmy, że w okolicy projektowanego przejazdu tor został już rozebrany.



Bydgoski Park Przemysłowo - Technologiczny Sp. z o. o.

ul. Bydgoskich Przemysłowców 6, 85-862 Bydgoszcz
tel. +48 52 365 33 10, biuro@bppt.pl

Sąd Rejonowy w Bydgoszczy: KRS 0000237714 | NIP 953-249-38-87
Kapitał zakładowy: 120 229 000,00 PLN



www.bppt.pl

Odp.

W miejsce rozebranego przejazdu należy wybudować pełną konstrukcję jezdni zgodnie z dokumentacją projektową.

Pytanie nr 106

Jeśli odpowiedź na pytanie nr 55 jest twierdząca, to czy przy wykonywaniu nowego przejazdu jest dopuszczalne używanie materiałów staroużytecznych, co jest zgodne ze Standardami Technicznymi TOM I: Droga Szynowa dla torów klasy 4 (Tablica 12)?

Odp.

Nie dotyczy – rezygnacja z realizacji przejazdu.

Pytanie nr 107

Jeśli odpowiedź na pytanie nr 55 jest twierdząca, to prosimy o przedstawienie regulaminu bocznic, na której znajdować ma się planowany przejazd.

Odp.

Nie dotyczy – rezygnacja z realizacji przejazdu.

Pytanie nr 108

Prosimy o wyjaśnienie, które materiały rozbiórkowe stanowią własność Zamawiającego

Odp.

Drewno z wycinki.

Pytanie nr 109

Prosimy o wskazanie odległości transportu materiałów do przekazania na plac Zamawiającego.

Odp.

Zamawiający samodzielnie odbierze materiał z wyrębu.

Pytanie nr 110

Prosimy o potwierdzenie czy Zamawiający jako odbiorca materiałów rozbiórkowych będzie potwierdzał karty przekazania odpadu jako przejmujący w systemie BDO?

Odp.



Bydgoski Park Przemysłowo - Technologiczny Sp. z o. o.

ul. Bydgoskich Przemysłowców 6, 85-862 Bydgoszcz
tel. +48 52 365 33 10, biuro@bppt.pl

Sąd Rejonowy w Bydgoszczy: KRS 0000237714 | NIP 953-249-38-87
Kapitał zakładowy: 120 229 000,00 PLN



www.bppt.pl

Wytwórca odpadów jest Wykonawca a Zamawiający oczekuje przedstawienia dokumentów potwierdzających zagospodarowanie odpadów zgodnie z obowiązującymi przepisami prawa. Jedynym materiałem, które odbierać będzie Zamawiający będzie Drewno, które zostanie odebrane wraz z podpisaniem protokołu zdawczo – odbiorczego.

Pytanie nr 111

Prosimy o wskazanie okresu gwarancji na oznakowanie poziome

Odp.

Długość okresu gwarancyjnego na oznakowanie poziome należy przyjmować taką samą jak na całość realizowanej inwestycji, zgodnie z umową na realizację inwestycji.

Pytanie nr 112

Zgodnie z 08.05.01 ściek podchodnikowy_grzybowa powinny posiadać nasiąkliwość $\leq 4\%$. Aktualnie większość ścieków prefabrykowanych posiada standardową nasiąkliwość do 6% zgodnie z normą PN-EN. Prosimy o korektę nasiąkliwości

Odp.

Dostosować do standardowej nasiąkliwości do 6 %.

Pytanie nr 113

Dotyczy 10.01.01l wzmocnienie skarpy geosiatką_grzybowa, zgodnie z SST należy geosiatkę komórkową wypełnić kruszywem zaś opis pozycji 50 d.7.1.3 mówi o georuszcie wraz z humusowaniem. Prosimy o potwierdzenie konieczności zasypania georusztu kruszywem.

Odp.

Wzmocnienie należy wykonać Według tabeli nr 8.

Pytanie nr 114

Czy Zamawiający potwierdza, że w ramach wykonania nasadzeń rekompensacyjnych w związku z wycinką drzew przy ul. Grzybowej, należy zasadzić 175 szt. daglezi zielonej na działce zastępczej przy ul. Gdańskiej 157 teren BBPT?

Odp.



Bydgoski Park Przemysłowo - Technologiczny Sp. z o. o.

ul. Bydgoskich Przemysłowców 6, 85-862 Bydgoszcz
tel. +48 52 365 33 10, biuro@bppt.pl

Sąd Rejonowy w Bydgoszczy: KRS 0000237714 | NIP 953-249-38-87
Kapitał zakładowy: 120 229 000,00 PLN



www.bppt.pl

Tak.

Pytanie nr 115

Czy Zamawiający potwierdza, że w ramach nasadzeń rekompensacyjnych w związku z przebudową ul. Grzybowej należy posadzić: Robinie akacjową 7 szt, brzozę brodawkowatą 43 szt, dąb szypułkowy 4 szt, kalina koralowa 6 szt, klon jawor 36 szt.

Odp.

Tak

Pytanie nr 116

Czy kalina koralowa ma być w formie piennej (forma drzewa) czy ma być to krzew. Jeśli krzew prosimy o podanie wielkości pojemnika.

Odp.

Krzew – pojemnik C3.

Pytanie nr 117

Dotyczy skropienia międzywarstwowego, wg Wykonawcy brakuje pozycji uwzględniającej wykonanie skropienia pomiędzy warstwą podbudowy, a wiążącą. Prosimy o wyjaśnienie.

Odp.

W kosztorysie poz. 34 i SST też jest na skropienie podbudowa-w. wiążąca.

Pytanie nr 118

Uzgodnienie i warunki przebudowy od Orange, warunki ENEA OPERATOR na przebudowę sieci, warunki techniczne na przebudowę linii oświetleniowej ZDMIKP , decyzja na wycinkę i nasadzenia zastępcze, uzgodnienie Polskiej Spółki Gazownictwa straciło ważność. Prosimy o załączenie aktualnych uzgodnień i zatwierdzeń niezbędnych do realizacji przedmiotu zamówienia?

Odp.

Aktualizacja uzgodnień jest w trakcie uzyskiwania z odpowiednich urzędów

Pytanie nr 119

Dotyczy SST 01.02.04 w pkcie 9 podstawa płatności jest m3, zaś w kosztorysie mamy m2. Prosimy o korektę



Bydgoski Park Przemysłowo - Technologiczny Sp. z o. o.

ul. Bydgoskich Przemysłowców 6, 85-862 Bydgoszcz
tel. +48 52 365 33 10, biuro@bppt.pl

Sąd Rejonowy w Bydgoszczy: KRS 0000237714 | NIP 953-249-38-87
Kapitał zakładowy: 120 229 000,00 PLN



www.bppt.pl

Odp.

Powierzchnie do rozbiórki należy przyjąć jako m².

Pytanie nr 120

Prosimy o potwierdzenie czy ZDMIKP jako odbiorca materiałów rozbiórkowych będzie potwierdzał karty przekazania odpadu jako przejmujący w systemie BDO?

Odp.

Wykonawca będzie wytwórcą odpadów i odpowiada za ich zagospodarowanie. Zamawiający nie narzuca miejsca i sposobu przekazania odpadu. Zamawiający wymaga przedłożenia dokumentów potwierdzających prawidłową gospodarką odpadami zgodnie z przepisami prawa.

Pytanie nr 121

Prosimy o załączenie brakującej SST 07.05.01 dotyczącej wykonania bariery ochronnej stalowej

Odp.

Brakująca SST została uzupełniona. [Dokument znajduje się w folderze – Uzupełnienia]

Pytanie nr 122

Prosimy o załączenie brakującej SST 08.05.01 dotyczącej wykonania ścieków betonowych

Odp.

Brakująca SST została uzupełniona. [Dokument znajduje się w folderze – Uzupełnienia]

Pytanie nr 123

Dotyczy SST 05.03.26 Wzmocnieni warstw asfaltowych geosiatką, w zakresie robót mowa jest o wytrzymałości siatki 100/100 zaś we właściwościach mowa jest o wytrzymałości 120/200. Prosimy o jednoznaczne określenie wytrzymałości siatki.

Odp.

Dla ul. Nowotoruńskiej - Geosiatka szklana przesączona asfaltem z posypką z piasku kwarcowego o wytrzymałości 100/100 kN

Pytanie nr 124



Bydgoski Park Przemysłowo - Technologiczny Sp. z o. o.

ul. Bydgoskich Przemysłowców 6, 85-862 Bydgoszcz
tel. +48 52 365 33 10, biuro@bppt.pl

Sąd Rejonowy w Bydgoszczy: KRS 0000237714 | NIP 953-249-38-87
Kapitał zakładowy: 120 229 000,00 PLN



www.bppt.pl

Dotyczy pozycji kosztorysowej nr 14 dla kosztorysu przebudowy sieci elektrycznej, Wykonawca informuje, że aktualny zestaw solarny na przejściu ul. Nowotoruńskiej nie jest aktywny (podświetlenie nie działa). W związku z powyższym czy Wykonawca ma ponownie zamontować nieaktywne znaki „solarne” i nie ujmować w wycenie nowych aktywnych znaków solarnych

Odp.

Należy zamontować aktywny zestaw solarny.

Pytanie nr 125

Czy Zamawiający potwierdza, że za wykonane wycinki w ramach przebudowy skrzyżowania ul. Nowotoruńskiej z wewnętrzną ul. Grzybowa należy posadzić 224 szt. nasadzeń zastępczych w tym : 36 szt. lip drobnolistnych, 32 szt. świerków serbskich, 156 szt. daglezi zielonej

Odp.

Należy posadzić 224 szt. nasadzeń zastępczych zgodnie z warunkami wydanymi dla nasadzeń zastępczych

Pytanie nr 126

Wykonawca wnosi o uzupełnienie SST oraz dokumentacji projektowej (przekroje konstrukcyjne) dotyczącej przejazdu kolejowego dla wszystkich pozycji kosztorysowych KO PK Grzybowa.

Odp.

Przejazd kolejowy nie będzie realizowany.

Pytanie nr 127

Wykonawca wnosi o wyjaśnienie, czy Zamawiający dopuszcza zmianę materiału do nasadzeń, uzyskaliśmy informację, że aktualnie trudno jest uzyskać 156 sztuk Daglezi o wymaganych parametrach na rynku. W związku z tym, chcielibyśmy zapytać, czy istnieje możliwość zastąpienia daglezi innym gatunkiem drzew, który byłby dostępny i mógł spełnić estetyczne oraz funkcjonalne wymagania projektu, już na etapie wyceny.

Odp.

Zmiana gatunków drzew do nasadzeń zastępczych wymaga uzgodnień z Urzędem Marszałkowskim.

Pytanie nr 128

Wykonawca wnosi o podanie parametrów wytrzymałościowych dla georusztu jednokierunkowego.

Odp.



Bydgoski Park Przemysłowo - Technologiczny Sp. z o. o.

ul. Bydgoskich Przemysłowców 6, 85-862 Bydgoszcz
tel. +48 52 365 33 10, biuro@bppt.pl

Sąd Rejonowy w Bydgoszczy: KRS 0000237714 | NIP 953-249-38-87
Kapitał zakładowy: 120 229 000,00 PLN



www.bppt.pl

Odpowiedź na to pytanie zostanie uzupełniona przez Zamawiającego przy składaniu kolejnych wyjaśnień do SWZ.

Pytanie nr 129

Wykonawca wnosi o informację, do kogo należy działka objęta przebudową przejazdu kolejowego? Czy Zamawiający dysponuje wszystkimi niezbędnymi uzgodnieniami z zarządcą, czy jest to po stronie Wykonawcy?

Odp.

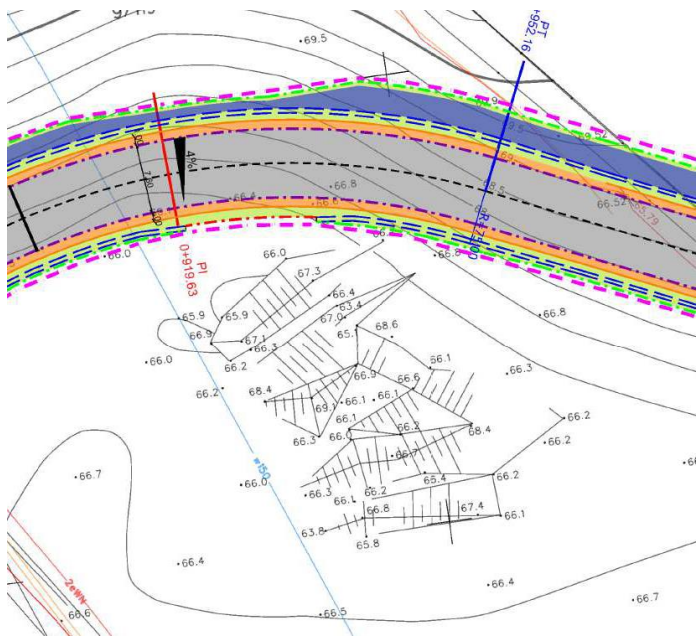
Przejazd kolejowy nie będzie realizowany, w jego miejsce zostanie zrealizowana nawierzchnia drogowa zgodnie z dokumentacją dot. drogi.

Pytanie nr 130

Dotyczy: Dokumentacja geotechniczna / Liczba wykonanych odwiertów wykonanych w ramach opinii geologicznej amiejście będące potencjalnie punktem

W okolicy projektowanego km 0+925 ul. Grzybowej na istniejącym terenie widoczne są pryzmy (rysunek poniżej). Miejsce to znajduje się na odcinku, na którym nie zostały wykonane odwierty w ramach opinii geotechnicznych (dotyczy to zarówno opinii dla zadania 1, jak i zadania 2).

Wykonawca wnosi o potwierdzenie, że zadanie nie jest obciążone ryzykiem konieczności usunięcia wysypisk, składowisk, etc.



Odp.



Bydgoski Park Przemysłowo - Technologiczny Sp. z o. o.

ul. Bydgoskich Przemysłowców 6, 85-862 Bydgoszcz
tel. +48 52 365 33 10, biuro@bppt.pl

Sąd Rejonowy w Bydgoszczy: KRS 0000237714 | NIP 953-249-38-87
Kapitał zakładowy: 120 229 000,00 PLN



www.bppt.pl

Jeżeli nie zmieniły się od dnia sporządzenia mapy na której został opracowany projekt, rzędne przyległego terenu to dokumentacja nie uwzględnia usuwania składowisk. W przypadku zmiany rzędnych na wyższe niż w projekcie, powstałe osuwiska będą przedmiotem ewentualnych robót dodatkowych.

Pytanie nr 131

Dotyczy: Roboty ziemne/ Zadanie 1: Rozbudowa wewnętrznej ul. Grzybowej/ Wyjaśnienie wskazanego w kosztorysie

ofertowym zakresu urobku „znacznie zanieczyszczonego”

Zgodnie z przedłożonym w dokumentacji przetargowej kosztorysem ofertowym dla Zadania 1: Rozbudowa wewnętrznej ul.

Grzybowej Wykonawca, wskazano w poz. 28 d.3.2 zakres do wykonania: „Wykonanie wykopów mechanicznie z transportem urobku na odkład samochodami na odl. do 5 km wraz z uformowaniem i wyrównaniem skarp na odkładzie - wywóz urobku pozyskanego do głębokości 0,6m **znacznie zanieczyszczonego**” – 5.967,1 m³.

Wykonawca wnosi o wskazanie, czym „znacznie zanieczyszczony” jest urobek w tej pozycji kosztorysowej.

Odp.

Należy przyjąć grunty jak w opinii geotechnicznej.

Pytanie nr 132

Dotyczy: Roboty ziemne/ Niewskazane miejsce odwozu nadmiaru z objętości robót

Zgodnie ze specyfikacją techniczną SST D.02.00.01 ROBOTY ZIEMNE, pkt. 2.2 „Zapewnienie terenów na odkład należy do obowiązków Zamawiającego, o ile nie określono tego inaczej w kontrakcie”, dlatego Wykonawca wnosi także o wskazanie punktu, gdzie ten urobek ma być wywożony.

Odp.

Wykonawca będzie wytwórcą odpadów i odpowiada za ich zagospodarowanie. Zamawiający nie narzuca miejsca i sposobu przekazania odpadu. Zamawiający wymaga przedłożenia dokumentów potwierdzających prawidłową gospodarkę odpadami zgodnie z przepisami prawa.