

**ZATWIERDZAM
DOWÓDCA
KOMPONENTU WOJSK SPECJALNYCH**

gen. bryg. Wojciech MARCHWICA

Dnia:
2018 -09- 11

**WYMAGANIA TECHNICZNO-UŻYTKOWE
NR 84/DKWS**

Kurtka ćwiczebna z ocieplaczem

.....
Nazwa pzm



Dokumentacja jest własnością MON.
Żadna część niniejszej dokumentacji nie może być rozpowszechniana bez zgody DKWS.

I. PRZEZNACZENIE:

Kurtka przeznaczona jest do ochrony żołnierzy przed złymi warunkami atmosferycznymi.

II. WYMAGANIA TECHNICZNE:

Kurtka ćwiczebna z ocieplaczem składa się z:

- a) Kurtki w kamuflażu typu MULTICAM;
- b) Ocieplacza polarowego;
- c) Ocieplacza kaptura – czapki

1. Kurtka wykonana z wysokogatunkowej tkaniny ZETA typu RIP-STOP lub równoważnej o parametrach równorzędnych lub wyższych, zapewniająca komfort użytkowania, wykonana z cienkich włókien nylonowych o gęstości liniowej 70DEN, bardzo lekka i wytrzymała, pozwalająca skórze oddychać, wodoodporna oraz posiadająca filtr IR (niewidzialna w świetle zbliżonym do podczerwieni) lub równoważny w kamuflażu typu MULTICAM.

2. Kurtka od spodu (wewnętrznej, bliższej ciała użytkownika) zabezpieczona cienką dzianiną siatkową, wykonaną z przędzy poliestrowej, pozwalającą skórze oddychać.

Kolor: OLIWKOWY lub KHAKI

3. Kurtka zapinana z przodu, w centralnej części, na zamek błyskawiczny rozdzielny dwusuwakowy oraz usztywnioną fizeliną listwę z tkaniny zasadniczej zakrywającą w/w zamek i zabezpieczoną pięcioma rzepami o wymiarach 2,5 cm (+- 1 mm) x 10 cm (+- 1 mm), naszytymi w równych odstępach na długości głównego zamka błyskawicznego na zakładce osłaniającej zamek.

4. Kurtka z naszytymi na piersi pod kątem (ułatwiającym dostęp do wnętrza) dwiema (po jednej z każdej ze stron) nakładanymi, dużymi kieszeniami z zakładkami powiększającymi ich objętość (kieszeń z mieszkiem od strony boków i u podstawy kieszeni). Kieszenie od góry zamykane za pomocą dwuwarstwowej patki. Warstwa zewnętrzna patki ma za zadanie osłaniać warstwę wewnętrzną z oczkiem do zapinania guzika (guzik po

zapięciu kieszeni powinien się znaleźć między obiema warstwami patki). Patka od strony otwarcia powinna mieć kształt trójkątny ułatwiający jej otwieranie. Obie warstwy tkaniny patki, w centralnej ich części, powinny być połączone 2 cm szwem ryglowym (wykonanie dwóch rygli maszynowych po obu stronach guzika zapięcia patki).

5. Kurtka z dwiema płaskimi wewnętrznymi kieszeniami piersiowymi (po jednej na każdej stronie) zamykanymi na zamki błyskawiczne. Długość zamka 20-21 cm. Od spodu kieszeń wykonana z dzianiny z zaznaczeniem, iż zamki błyskawiczne powinny być wszyte powyżej dna kieszeni w celu uniemożliwienia przypadkowego wypadnięcia przenoszonych w niej przedmiotów.
6. Z przodu, w dolnej części kurtki, po obu stronach powinny być naszyte dwie (po jednej z każdej strony) duże, nakładane kieszenie z zakładkami powiększającymi ich objętość (kieszeń z mieszkiem od strony boków i u podstawy kieszeń). Kieszenie od góry powinny być zamykane za pomocą dwuwarstwowej patki. Warstwa zewnętrzna patki ma za zadanie osłaniać warstwę wewnętrzną z oczkiem do zapinania guzika (guzik po zapięciu kieszeni powinien się znaleźć między obiema warstwami patki. Patka od strony otwarcia powinna mieć kształt trójkątny ułatwiający jej otwieranie. Obie warstwy tkaniny patki, w centralnej ich części, powinny być połączone 2 cm szwem ryglowym (wykonanie dwóch rygli maszynowych po obu stronach guzika zapięcia patki).
7. Kieszenie dolne kurtki powinny być większe od kieszeni piersiowych nakładanych.
8. W tylnej części kurtki, na dole, po obu stronach (na bokach) w odległości ok. 5-6 cm od szwów bocznych powinny być wszyte zamki błyskawiczne umożliwiające korzystanie z wewnętrznej kieszeni (duża kieszeń, z zamkami po dwóch stronach). Od spodu kieszeń powinna być wykonana z dzianiny z zaznaczeniem, iż zamki błyskawiczne powinny być wszyte powyżej dna

kieszeni w celu uniemożliwienia przypadkowego wypadnięcia przenoszonych w niej przedmiotów.

9. Pod pachami kurtki powinny znajdować się otwory wentylacyjne zamykane za pomocą zamków błyskawicznych.
10. Kurtka w pasie powinna mieć zakładkę z wszytą wewnątrz gumką okrągłą o regulowanej stoperami długości.
11. Rękawy kurtki powinny być zakończone mankietami regulowanymi za pomocą patek z taśmami samoszczepnymi.
12. Na rękawie, od wszycia mankieta po łokcie powinny być naszyte dodatkowe „łaty” z tkaniny zasadniczej, mające na celu wzmocnienie tych okolic.
13. Na obu rękawach, w górnej ich części, powinny być naszyte nakładane kieszenie trójwarstwowe, z zakładkami powiększającymi ich objętość (kieszeń z mieszkem od strony przodu kurtki i u podstawy kieszeni), zapinane od góry patkami zamykanymi za pomocą dwóch prostokątnych taśm samoszczepnych. Wewnątrz kieszenie powinny posiadać dodatkowe, mniejsze kieszonki na długopisy lub światła chemiczne. Z boku kieszeni powinien być naszyty zamek błyskawiczny umożliwiający dostęp do spodniej (najbliższej ciału użytkownika) warstwy kieszeni. Na kieszeniach i ich patkach powinna być naszyta taśma samoszczepna miękka (oczka) do mocowania naszywek rozpoznawczych. Na patce o wymiarach wys. 5 cm x dł. 10 cm ($\pm 0,5$ cm), na kieszeniach wys. 12 cm x dł. 10 cm ($\pm 0,5$ cm).
14. Na dole kurtki powinna być wszyta w tunel z tkaniny zasadniczej guma okrągła zaopatrzona w stopery do regulacji.
15. Wszelkie otwory, przez które w kurtce wychodzą gumy ze stoperami powinny być zabezpieczone metalowymi oczkami.
16. Kurtka powinna posiadać wysoką, miękką stójkę. Stójka powinna posiadać

możliwość schowania w jej wnętrzu kaptura. Miejsce w stójce na kaptur powinno być zamykane za pomocą taśm samoszczepnych.

17. Kurtka powinna posiadać duży kaptur, wielkości regulowanej za pomocą pasa tkaniny zasadniczej z naszytym rzepem ostrym (haczyki) mocowanym do miękkiego pasa rzepa przyszytego do kaptura. Kaptur dodatkowo powinien posiadać usztywnienie z linki polipropylenowej oraz wszyty ściągacz z okrągłej gumy ze stoperami po obu stronach. Kaptur z przodu powinien być zapinany na szeroki pas tkaniny zasadniczej z naszytymi pasami taśmy samoszczepnej. Pas ten po zapięciu powinien osłaniać twarz użytkownika do wysokości nosa.

18. Kurtka powinna mieć wszyte (obok zamka głównego) dodatkowe zamki błyskawiczne umożliwiające dopięcie ocieplacza.

19. Podpinka wykonana z materiału zasadniczego dzianina THERMO PILE seria 200 (280g/m² ±5%) lub równoważnej o parametrach równorzędnych lub wyższych zapewniająca utrzymanie naturalnej temperatury ciała, przy jednocześnie niewielkiej wadze materiału, pozwalająca skórze swobodnie oddychać (wewnętrzna warstwa dzianiny powinna pochłaniać wydzielany podczas wysiłku pot i odprowadzać go na zewnątrz).

Kolor: COYOTE 18-0724 TCX z wstawkami wzmacniającymi naszytymi na materiał zasadniczy; wstawki z wysokogatunkowej tkaniny NYCO wykonanej w 50% z bawełny i 50% z nylonu lub równoważnej o parametrach równorzędnych lub wyższych, lekka, mocna i komfortowa.

Kolor: w kamuflażu typu MULTICAM umieszczone w następujących miejscach:

- z przodu na ramionach i piersi w celu wzmocnienia miejsc narażonych na kontakt z szelkami plecaka, kolbą broni itp.; w odległości od szwu na ramionach po górną część klatki piersiowej tak aby zamek błyskawiczny kieszeni piersiowych częściowo wchodził na wstawkę;
- na plecach od szwu na barkach: wysokości identycznej jak wstawki z przodu ocieplacza;
- na stójce osłaniającej szyję użytkownika, w jej dolnej części; wysokość

wstawki 5 cm; z zaznaczeniem, iż wewnętrzna część stójki oraz górna część stójki (elementy albo przylegające do ciała użytkownika albo osłaniające szyję użytkownika przed ocieraniem powinny być wykonane z materiału zasadniczego ocieplacza w celu zapewnienia użytkownikowi komfortu;

- na rękawach od łokcia do wszycia mankietu.

Wszystkie brzegi wstawek nie wchodzące w szwy łączące elementy ocieplacza powinny być podwinięte do spodu i wykończone stebnowką na maszynie szwalniczej typu dwuigłówka.

20. Ocieplacz kurtki powinien być zapinany z przodu, w centralnej części na zamek błyskawiczny rozłączny dwusuwakowy, kompatybilny z zamkiem błyskawicznym wszytym pod wewnętrzne listwy lekkiej kurtki przeciwdeszczowej i umożliwiać spięcie ocieplacza i kurtki w jedną całość.

21. Podpinka kurtki powinna mieć po lewej stronie wewnętrzną, płaską kieszeń piersiową zamykaną na zamek błyskawiczny dł. 21 cm, głębokości umożliwiającej przenoszenie w niej dokumentów lub map. Zamek błyskawiczny powinien być wszyty na wysokości 5-7 cm od dna kieszeni, co ma uniemożliwić wypadnięcie przenoszonych w kieszeni rzeczy. Od spodu kieszeń wewnętrzna jest wykonana z siatki.

22. Podpinka kurtki powinna posiadać z tyłu, na dole dwie połączone płaskie kieszenie wewnętrzne, (jeden worek kieszeniowy utworzony z dzianiny i przestebnowany przez środek tyłu, tworząc dwie kieszenie płaskie) zamykane z obu stron na zamki błyskawiczne, z zaznaczeniem iż zamki błyskawiczne powinny być wszyte powyżej dna kieszeni w celu uniemożliwienia przypadkowego wypadnięcia przenoszonych w niej przedmiotów. Kieszeń jest przeznaczona do przenoszenia płaskich przedmiotów typu dokumenty, mapy. Od spodu kieszeń powinna być wykonana z dzianiny.

23. Ocieplacz kurtki powinien mieć z przodu, na dole, po obu stronach płaskie kieszenie wewnętrzne zamykane na zamki błyskawiczne. Od spodu kieszeń

powinna być wykonana z dzianiny; z zaznaczeniem, iż zamki błyskawiczne powinny być wszyte powyżej dna kieszeni w celu uniemożliwienia przypadkowego wypadnięcia przenoszonych w niej przedmiotów.

24. W przedniej górnej części rękawów ocieplacza kurtki powinny być wszyte dwie (po jednej na każdym rękawie) płaskie kieszenie wewnętrzne zamykane na zamki błyskawiczne. Kieszenie powinny być umieszczone w taki sposób aby umożliwiały dostęp do nich drugą ręką. Z zaznaczeniem, iż zamki błyskawiczne powinny być wszyte powyżej dna kieszeni w celu uniemożliwienia przypadkowego wypadnięcia przenoszonych w niej przedmiotów. Od spodu kieszeń powinna być wykonana z dzianiny.
25. Rękawy ocieplacza kurtki powinny być zakończone mankietami.
26. Podpinka kurtki powinna posiadać stójkę chroniącą szyję użytkownika wykonaną z dzianiny ze wstawką z tkaniny.
27. Pod pachami ocieplacza kurtki powinny znajdować się otwory wentylacyjne zamykane na zamki błyskawiczne.
28. Na podpince kurtki powinny być naszyte miękkie taśmy samoszczepne (oczka):
- z przodu, na piersi po prawej stronie, na wysokości dolnego wszycia wstawki z tkaniny NYCO lub równoważnej o parametrach równorzędnych lub wyższych w kamuflażu typu MULTICAM naszyta poziomo taśma szer. 2,5 cm (+/- 0,2 cm), długości 10 cm (+/- 0,2 cm). Taśma ma być naszyta w całości na wzmocnienie.
 - z przodu, na piersi po lewej stronie naszyta poziomo taśma szer. 9 cm (+/- 0,2 cm), wys. 7 cm (+/- 0,2 cm). Dolna krawędź tej taśmy znajduje się na tej samej wysokości co dolna krawędź taśmy umieszczonej z przodu po prawej stronie podpinki kurtki;
 - na obu rękawach, powyżej kieszeni naszyta poziomo taśma o wym. 5 cm (+/- 0,2 cm) x 4 cm (+/- 0,2 cm).
29. Ocieplacz kurtki powinien posiadać ucho służące do zawieszenia umieszczone od wewnętrznej strony wyrobu.
30. Ocieplacz kurtki powinien posiadać na dole wszytą gumę okrągłą,

wychodzącą na zewnątrz (w spodniej części ocieplacza) ze szwów bocznych ocieplacza (dwa wyjścia w dolnej części szwów bocznych ocieplacza- po jednym z każdej strony), mocowaną taśmą do ocieplacza i zaopatrzoną w stoper umożliwiającą regulację poziomu ściągnięcia dolnej partii ocieplacza.

31. Czapka wykonana z dzianiny THERMO PILE seria 200 (280g/m² ±5%) lub równoważnej o parametrach równorzędnych lub wyższych zapewniającą utrzymanie naturalnej temperatury ciała, przy jednocześnie niewielkiej wadze materiału, pozwalającą skórze swobodnie oddychać (wewnętrzna warstwa dzianiny powinna pochłaniać wydzielany podczas wysiłku pot i odprowadzać go na zewnątrz).

Kolor: COYOTE BROWN.

32. Czapka powinna być dostosowana do kształtu ludzkiej głowy, nie powinna posiadać żadnych odstających lub luźnych elementów.

33. Ocieplacz kaptura powinien umożliwiać wygodne przenoszenie go pod kapturem kurtki przeciwdeszczowej jak również pod hełmem wojskowym.

34. Dolna część (zachodząca na uszy użytkownika) ocieplacza powinna być wykonana z podwójnej warstwy dzianiny i posiadać szerokość 5cm (+/- 0,5cm).

35. W celu zwiększenia wytrzymałości ocieplacza wszystkie szwy powinny być wykonane na maszynach szwalniczych typu overlock lub równoważnej.

36. Rozmiar czapki odpowiednio dobrany do rozmiaru kurtki

Rozm. S – obwód głowy 53 - 54 cm

Rozm. M – obwód głowy 55 – 56 cm

Rozm. L – obwód głowy 57-58 cm

Rozm. XL – obwód głowy 59-60 cm

Rozm. XXL – obwód głowy 61-62 cm

37. Wymagane jest złożenie przez oferenta wyników badań tkaniny, dzianiny i materiału zasadniczego, potwierdzonych przez akredytowane laboratorium stwierdzające wymagania zawarte w pkt III ppkt 1, 2 i 3 oraz oświadczenia o zgodności parametrów oferowanego wyrobu z zapisami zawartymi w WTU oraz dokumentach wystawionych przez producenta/importera lub oferenta o parametrach tkaniny, dzianiny i materiału zasadniczego.

W celu oceny zgodności przedmiotu oferty z wymaganiami Zamawiającego, wraz z ofertą należy przedstawić jako wzór jednego kpl. kurtki ćwiczebnej z ocieplaczem i czapką w rozmiarze L.(176-182).

III. WYMAGANIA DOTYCZĄCE SUROWCÓW, MATERIAŁÓW:

1. **TKANINA ZASADNICZA KURTKI** : wysokogatunkowa tkanina ZETA typu RIP-STOP) lub równoważna o parametrach równorzędnych lub wyższych zapewniająca komfort użytkowania, wykonana z cienkich włókien nylonowych o gęstości liniowej 70DEN, bardzo lekka i wytrzymała, pozwalająca skórze oddychać, wodoodporna oraz posiadająca filtr IR (niewidzialna w świetle zbliżonym do podczerwieni) lub równoważny.

Kolor: kamuflaż typu MULTICAM.

Dane techniczne tkaniny Ripstop nylon 6.6, 70 DEN

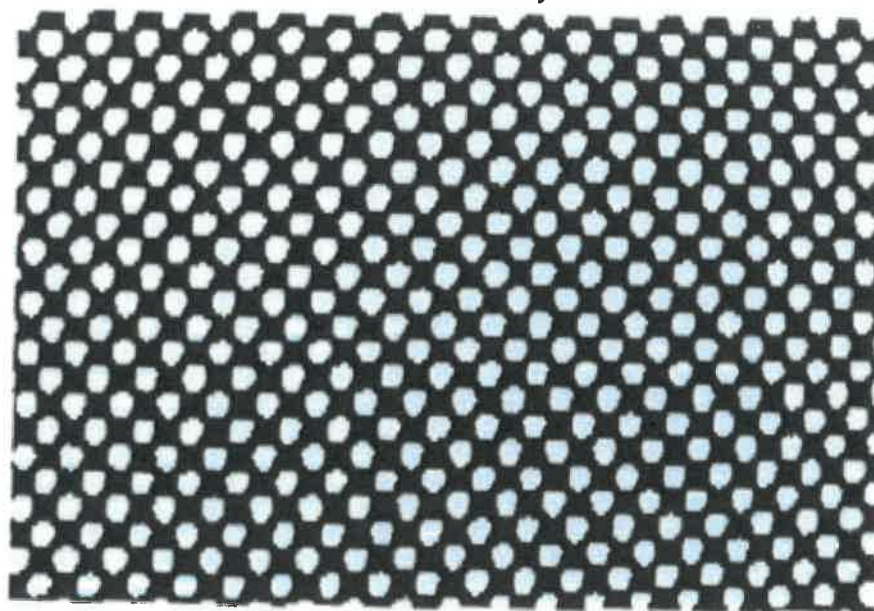
Lp	test	Metoda badań	wynik
1	Skład	ISO 4739	100% nylon 6.6
2	Wykończenie		DWR
3	Konstrukcja	ISO 9354	RipStop
4	Waga	PN-EN ISO 3801:1993	65± 5% g/m ²
5	Siła zrywająca pasek tkaniny Minimum	PN-EN ISO 13934-2:2014-04	Osnowa 600N Wątek 551N
6	Siła rozdierania Minimum	PN-EN ISO 13937-2:2002	Osnowa 26N Wątek 31N
7	Wykończenie IRR	Raport IRR dla Multicam	

2. PODSZEWKA KURTKI: cienka dzianina siatkowa, wykonana z przędzy poliestrowej lub równoważnej pozwalająca skórze oddychać.
Kolor: OLIWKOWY lub KHAKI

Podstawowe parametry technologiczne dzianiny siatkowej.

Parametry wyrobu wykończonego						
Szerokość	158	cm	Odchyłka szerokości ±	2	cm	
Odchyłka szerokości	4	cm	Odchyłka szerokości	2,5	%	
Masa powierzchniowa	95	G/m ²	Odchyłka masy powierzchniowej ±	6	%	
Masa linowa	150,1	G/mb	Odchyłka masy liniowej	6	%	
Technologiczne właściwości rozszerzone						
Parametry systemowe						
Wskaźnik		Wartość		Jednostka	Metoda badań	
Wytrzymałość na przebicie		Nie mniej niż 30		daN	PN-P-04738:1979	
Zmiana wymiarów po praniu		Nie powinna przekraczać ± 6.0		%	PN-EN 25077:2011	
Odporność wybarwień na :		Nie mniej niż		stopień	PN-ISO 105-E04:2011	
Pot kwaśny i alkaliczny	Zmiana barwy	4				
	Zabrudzenie bieli	3-4				
Tarcie suche		4				PN-ISO 105-X12:2005
Tarcie mokre		3-4				
Procentowy udział surowca w wyrobie Poliester- Torlen 100 %						

Wzór dzianiny



3. **MATERIAŁ ZASADNICZY PODPINKI (OCIEPLACZA):** dzianina THERMO PILE seria 200 (280g/m² ±5%) lub równoważnej o parametrach równorzędnych lub wyższych zapewniająca utrzymanie naturalnej temperatury ciała, przy jednocześnie niewielkiej wadze materiału, pozwalająca skórze swobodnie oddychać (wewnętrzna warstwa dzianiny powinna pochłaniać wydzielany podczas wysiłku pot i odprowadzać go na zewnątrz).

Kolor: COYOTE BROWN

PARAMETRY MATERIAŁU ZASADNICZEGO DO PODPINKI (OCIEPLACZA)

Lp.	Wskaźnik		Jednostka	Wynik badania	Metoda badań
1	Rodzaj i skład surowcowy		%	100%PES	PN-P-01703:1996 PN-P-04847:1993
2	Masa powierzchniowa,		g/m ²	280±5%	PN-P-04613:1997
3	Szerokość		cm	157±10	PN-EN 1773:2000
4	Wytrzymałość na przebicie kulą (nie mniej niż)		daN	48,5	PN-EN ISO 9073-5:2008
5	Zmiana wymiarów po praniu w temperaturze	kierunek wzdluzny	%	-0,8 (+/- 3%)	PN-EN 5077:2011

	40°C, nie więcej niż	kierunek poprzeczny	%	-0,6 (+/- 3%)	
6	Odporność wybarwień na (nie mniej niż):				
6.1	wodę	zmiana barwy	stopień	4-5	PN-EN ISO 105-E01:2013
		zabrudzenie bieli poliestru		4	
		zabrudzenie bieli bawełny		4	
6.2	Pranie w temperaturze 40 °C	Zmiana barwy		4-5	PN-EN ISO 105-C06:2011 Metoda A1S
		Zabrudzenie bieli poliestru		4	
		Zabrudzenie bieli bawełny		4	
6.3	Pranie domowe	Zmiana barwy		4-5	PN-EN ISO 5077:2011
		Zabrudzenie bieli poliestru		4	
6.4	Pot kwaśny i alkaliczny	zmiana barwy		4	PN-EN ISO 105- E04:2011
		zabrudzenie bieli poliestru		4	
		zabrudzenie bieli bawełny	4		
6.5	Tarcie suche	zabrudzenie bieli bawełny	stopień	4	PN-EN ISO 105- X12:2005
6.6	Tarcie mokre	zabrudzenie bieli bawełny		4	
6.7	Światło sztuczne	zmiana barwy		5	

4. TKANINA WSTAWEK ZEWNĘTRZNYCH PODPINKI (OCIEPLACZA):

wysokogatunkowa tkanina NYCO wykonana w 50% (+- 3%) z bawełny i 50% (+- 3%) z nylonu lub równoważnej o parametrach równorzędnych lub wyższych, lekka, mocna i komfortowa.

Kolor: kamuflaż typu MULTICAM.

5. MATERIAŁ WSTAWEK WEWNĘTRZNYCH (KIESZENIOWYCH) PODPINKI (OCIEPLACZA): cienka dzianina siatkowa, wykonana z przędzy poliestrowej lub równoważnej, pozwalająca skórze oddychać.
- Kolor: OLIVKOWY lub KHAKI.
6. OCIEPLACZ KAPTURA (CZAPKA): dzianina THERMO PILE seria 200 (280g/m² ±5%) lub równoważnej o parametrach równorzędnych lub wyższych zapewniająca utrzymanie naturalnej temperatury ciała, przy jednocześnie niewielkiej wadze materiału pozwalająca skórze swobodnie oddychać (wewnętrzna warstwa dzianiny powinna pochłaniać wydzielany podczas wysiłku pot i odprowadzać go na zewnątrz).
- Kolor: COYOTE BROWN
7. TAŚMY SAMOSZCZEPNE (RZEPY): wysokogatunkowe taśmy samoszczepne, o wytrzymałości minimum 10000 cykli rozczepień. Użyte dwa rodzaje taśmy pętelka – część miękka, haczyk – część twarda.
- Kolor dobrany do maskowania.
8. ZAMKI BŁYSKAWICZNE: wysokogatunkowe zamki strunowe firmy YKK lub równoważne o parametrach równorzędnych lub wyższych.
- zamki strunowe nierozdzielne:
 - 16 cm – 2 szt. (kieszeń na rękawie w kurtce);
 - 17 cm – 4 szt. (kieszenie na rękawie i kieszenie dolne w bluzie);
 - 20 cm – 6 szt. (kieszenie piersiowe, kieszenie z tyłu w kurtce i kieszenie z tyłu w ocieplaczu);
 - 21 cm – 2 szt. (otwory wentylacyjne ocieplacza) lub 3 szt. (otwory wentylacyjne i kieszeń piersiowa w ocieplaczu);
 - 24 cm – 2 szt. (otwory wentylacyjne w kurtce).
 - zamki strunowe rozdzielne dwusuwakowe powinny być dostosowane do wymiarów podanych w tabeli rozmiarów.
9. GUZIKI: wykonane z acetalu lub nylonu, kolor pasujący do maskowania. Ilość 5 szt.
10. NICI: specjalistyczne nici elastyczne. Kolor pasujący do maskowania.

11. GUMA: wysokogatunkowa guma okrągła rozmiar „3” oraz „5”. Kolor pasujący do maskowania.

12. STOPERY: wykonane z acetalu lub nylonu. Kolor pasujący do maskowania.

13. NAPY METALOWE: 5 szt. Oksydowane na kolor zbliżony do kolorystyki kurtki

IV. WYMIARY

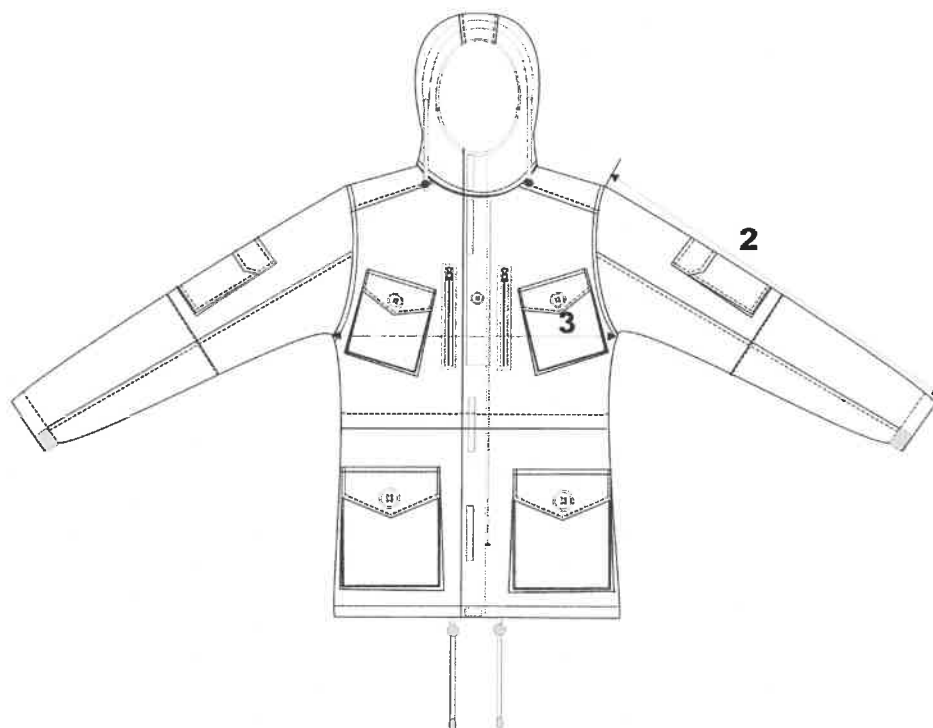
Podstawowe wymiary kurtki

Wymiar	170-176				
	S	M	L	XL	XXL
Długość kurtki na środku tyłu	83	84	85	86	87
Długość rękawa	63,5	64,5	65,5	66,5	67,5
Szerokość w klatce piersiowej	62	66	70	74	78

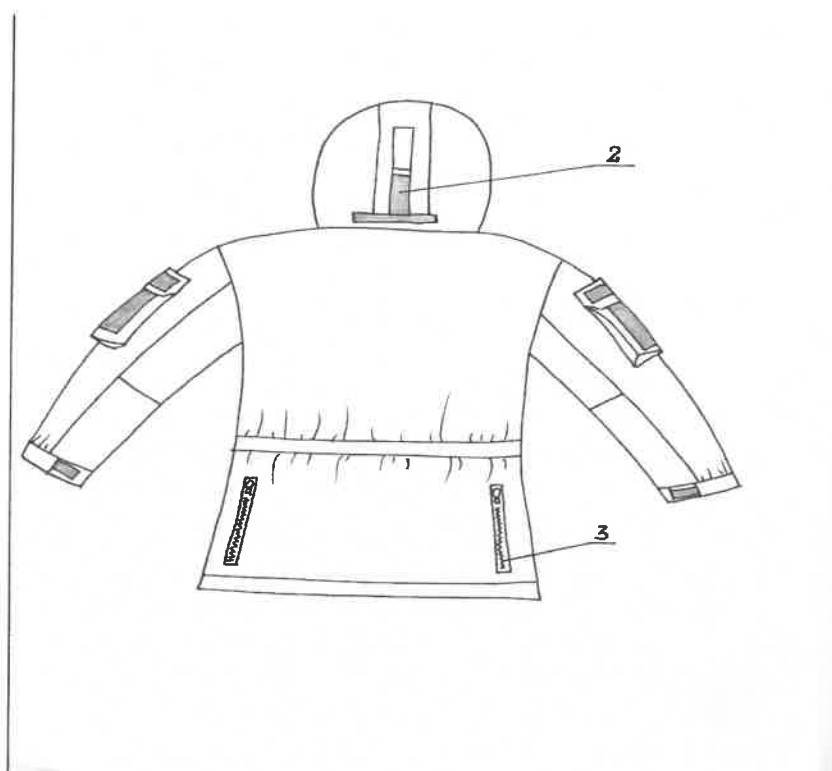
Wymiar	176-182				
	S	M	L	XL	XXL
Długość kurtki na środku tyłu	85	86	87	88	89
Długość rękawa	65,5	66,5	67,5	68,5	69,5
Szerokość w klatce piersiowej	62	66	70	74	78

Wymiar	182-188				
	S	M	L	XL	XXL
Długość kurtki na środku tyłu	87	88	89	90	91
Długość rękawa	67,5	68,5	69,5	70,5	71,5
Szerokość w klatce piersiowej	62	66	70	74	78

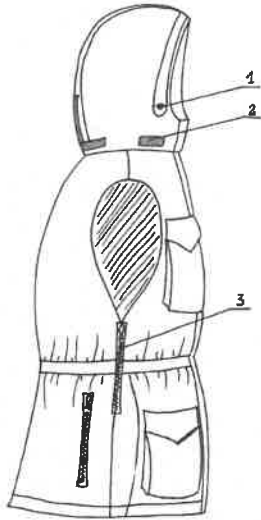
V. SZKICE POGLĄDOWE:
kurtka przod z kapturem



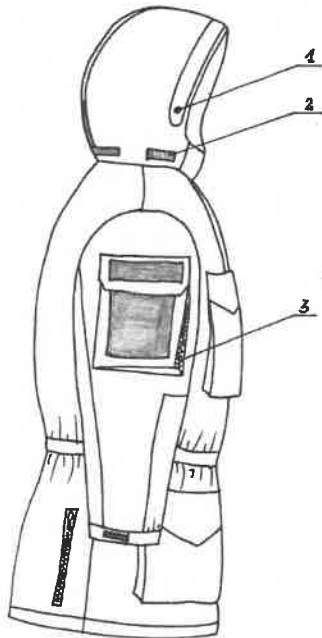
kurтка тыл з кaptureм



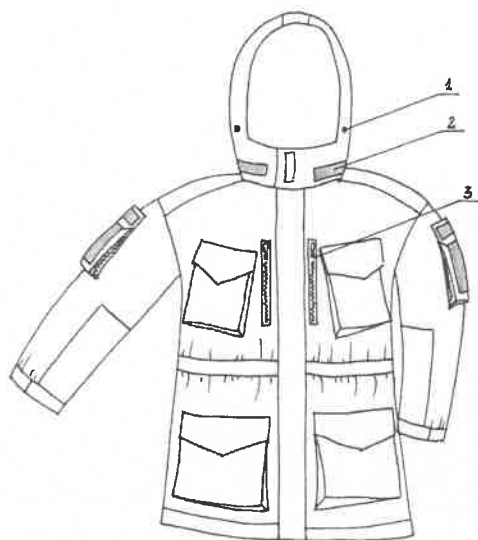
kurтка bok bez rękawa



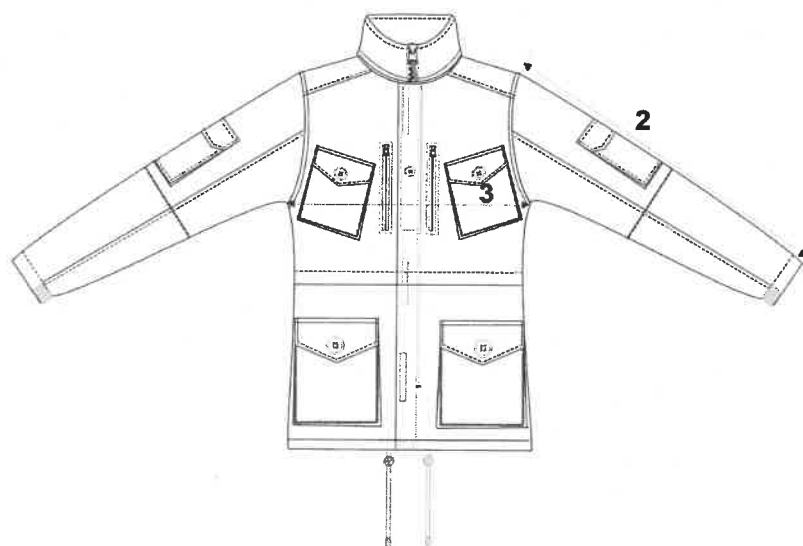
kurтка bok z rękawem



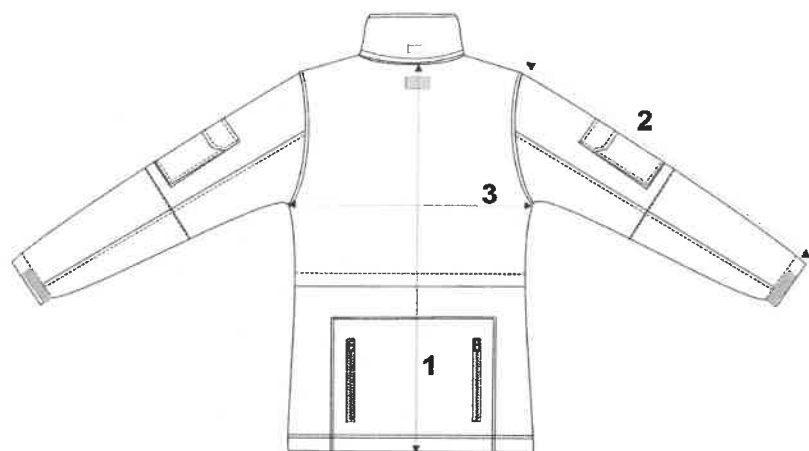
kurтка przód z kapturem



kurтка przod



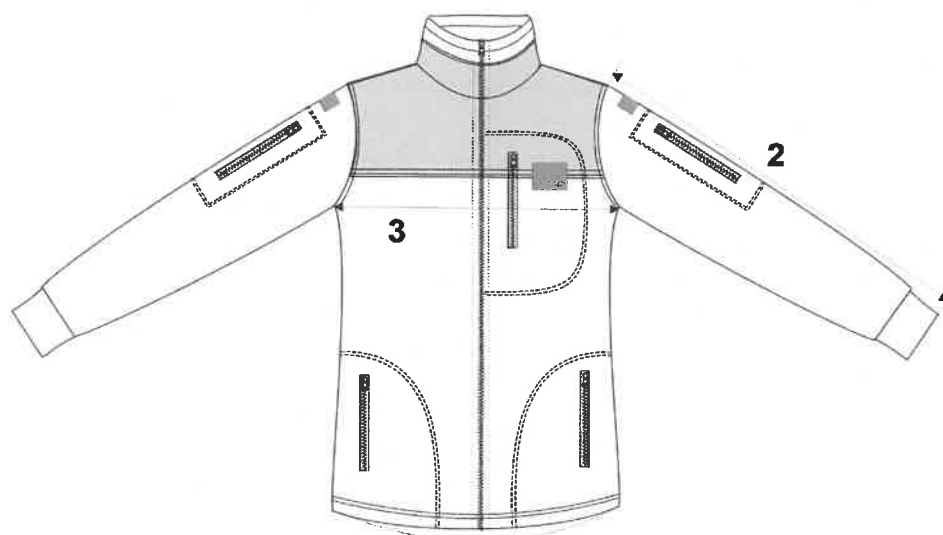
kurтка tyl



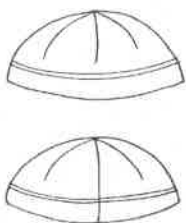
Polar tyl



Polar przod



ocieplacz kaptura (czapka)



VI. WYMAGANIA DOTYCZĄCE KONSERWACJI, PAKOWANIA I ZNAKOWANIA (CECHOWANIA):

1. Konserwacja:

- a) Środki do prania kurtek zalecane przez producenta muszą być powszechnie dostępne na rynku.
- b) Oznaczenie sposobu konserwacji powinno być wykonane według normy PN-EN ISO 3758:2012 zawierające poniższy układ znaków:



2. Pakowanie:

- a) kurtka musi być złożona w kształt prostokąta i zapakowana kompletami w opakowanie firmowe.
- b) kurtka musi być pakowana po 5 sztuk do zamkniętego i zaplombowanego kartonu zbiorczego, oznakowanego etykietą zbiorczą.

3. Cechowanie:

Przy każdym przedmiocie muszą znajdować się nadruki firmowe zawierające nazwę i znak producenta umieszczone po wewnętrznej stronie z oznaczeniem wielkości wyrobu. Każdy przedmiot musi ponadto posiadać:

- a) Etykietę jednostkową (lub nadruk) zamocowaną do wszywki informacyjnej wyrobu zawierającą co najmniej następujące dane:
- nazwę, adres i znak firmowy producenta;
 - nazwę wyrobu, numer wzoru i kolor wyrobu;
 - skład surowcowy;
 - wielkość wyrobu oznaczona według tabeli wielkości;
 - jakość wyrobu podana słownie (wymagana pierwsza);
 - znak kontroli jakości;
 - miesiąc i rok produkcji.
- b) Etykietę na opakowanie zbiorcze, zawierającą co najmniej następujące dane:
- nazwę, adres i znak firmowy producenta;
 - nazwę wyrobu, numer wzoru i kolor wyrobu;
 - wielkości wyrobów oznaczona według tabeli wielkości;
 - jakość wyrobu podana słownie (wymagana pierwsza);
 - ogólną liczbę sztuk zawartych w opakowaniu;
 - wielkość wyrobów z wyszczególnieniem liczby sztuk w poszczególnych wielkościach;
 - miesiąc i rok produkcji wyrobu.
- c) Kody kreskowe - Zasady i sposób kodyfikacji wyrobu określa umowa.

VII. ZASADY KODYFIKACJI:

Zasady i sposób kodyfikacji wyrobu określa umowa.

VIII. ZASADY ODBIORU:

Zasady i warunki odbioru wyrobu określa umowa.

IX. GWARANCJA:

Okres i warunki gwarancji udzielone przez Wykonawcę na wyrób określa umowa.

ARKUSZ ZMIAN – TYLKO W DOKUMENTACJI ORYGINALNEJ.