

OPIS PRZEDMIOTU ZAMÓWIENIA – CZĘŚĆ I

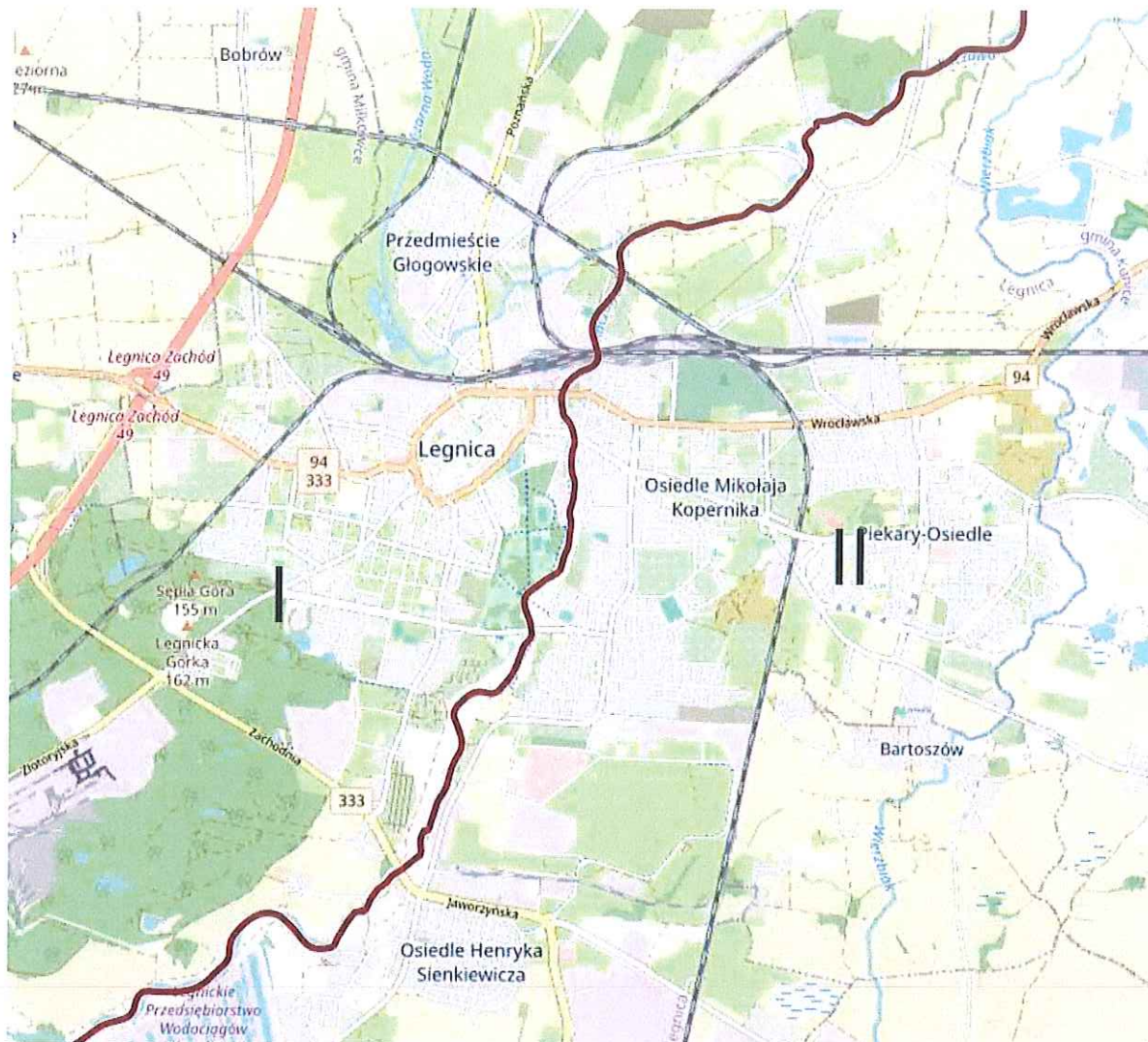
„Utrzymanie zieleni w pasach drogowych w 2024 r. na terenie m. Legnicy” –
CZĘŚĆ I,

w okresie : od dnia zawarcia umowy do dnia 30.11.2023r. .

CPV 77310000-6: usługi sadzenia roślin oraz utrzymania terenów zielonych
CPV 90200000-9: usługi sprzątnięcia oraz usługi sanitarne na obszarach miejskich
CPV 77314100-5: usługi w zakresie trawników
CPV 77342000-9: przycinanie żywopłotów
CPV 77312100-1: usługi odchwaszczania
CPV 90513200-8: usługi wywozu stałych odpadów miejskich

Przedmiotem zamówienia jest usługa utrzymania zieleni w pasach drogowych wszystkich ulic i dróg publicznych w granicach administracyjnych miasta Legnicy oraz drogach wewnętrznych będących własnością Gminy Legnica – **obszar nr I** (zaznaczony na rys.1) z uwzględnieniem następujących warunków:

1. Wykonawca zobowiązany jest do prowadzenia prac z uwzględnieniem warunków wynikających z podziału obszaru miasta na dwie części oznaczone: **CZĘŚĆ I** oraz **CZĘŚĆ II** oraz zakresów prac a także formy rozliczenia wskazanych w poszczególnych formularzach cenowych oznaczonych: **FORMULARZ CENOWY – CZĘŚĆ I (ARKUSZ nr 1, obszar nr I)**, **FORMULARZ CENOWY – CZĘŚĆ II (ARKUSZ nr 2, obszar nr II)**.
2. Podział obszaru miasta oraz szczegółowy opis elementów robót i warunków realizacji.



rys. 1

2.1. CZĘŚĆ I (obszar zaznaczony na mapie):

Zakres zadania (zaznaczony na mapie):

Zachodnia część miasta od granicy miasta do rzeki Kaczawa.

Zakres prac obejmuje:

Utrzymanie zieleni tj. pasów przydrożnych i pasów rozdziálu: zbieranie nieczystości (papiery,

folie i inne śmieci) z terenów zielonych.

Koszenie terenów zielonych w pasach drogowych, na rondach, na poboczach z użyciem kosiarek spalinowych, ciągnikowych na szerokości pasa drogowego, koszenie kosami spalinowymi (podkaszarkami) w miejscach niedostępnych, tj. przy słupkach znaków drogowych, słupkach prowadzących, barierach energochłonnych, terenu z barierami, drzewach itp. do wymaganej szerokości. Poza koszeniem trawy zadanie obejmuje grabienie liści, sprzątanie pasów zieleni, nasadzenia krzewów wieloletnich, pielęgnację: krzewów, formowanie żywopłotów, odchwaszczanie żywopłotów, usuwanie nadmiaru darni. Usunięcie samosiewów i odrostów przy drzewach.

1) Koszenie terenów zielonych z zagrabieniem i wywiezieniem skoszonych roślin.

Przed przystąpieniem do mechanicznego koszenia należy zebrać wszystkie nieczystości a także ręcznie przyciąć trawę wokół pni drzew w taki sposób aby wyeliminować uszkodzenia drzewa. Wysokość skoszonej trawy nie może wynosić więcej niż 5-6 cm od podłoża. Trawa winna być koszona kosiarkami o regularnej wysokości koszenia, przy każdym koszeniu uporządkować jezdnię, chodniki i miejsce wykonywania pracy.

Podkaszanie przerostów roślin przy krawężnikach, opaskach, znakach i innych elementach usytuowanych w pasach drogowych, w tym na chodnikach i ścieżkach rowerowych. Koszenie przy jezdni i parkingach tylko z osłonami.

Wywóz skoszonej trawy jako odpad należy wykonać w terminie zgodnym z ofertą. Koszty na składowisku odpadów komunalnych ponosi Wykonawca.

1.1 Etap I – koszenie ulic poz. 1-104 obszar 439 653,00 m², okres 1 maj – 15 czerwiec.

1.2. Etap II koszenie ulic poz. 1, 7, 11, 12, 14, 15, 21, 31, 32, 34, 37, 46, 56, 65, 66, 69, 79, 80, 85, 86, 87, 88, 89, 91, 96, 101 obszar 206632,00m², okres 1 lipiec – 31 lipiec

1.3 Etap III – koszenie ulic poz. 5, 27, 29, 36, 45, 47, 52, 53, 57, 58, 59, 68, 99 obszar 35 190,00 m², okres 15 sierpień – 15 wrzesień

1.4 Etap IV - koszenie ulic poz. 1-104 obszar 439 653,00 m², okres 1 październik – 30 listopad.

1.5 Koszenie na dodatkowe typowanie, w zależności od potrzeb, na wskazanie Zamawiającego, obszar 40 000 m².

Suma 1.1-1.5: **1 161 128 m²**

UWAGA:

Zamawiający zastrzega możliwość zmiany terminów oraz wyłączenia poszczególnych pozycji z wykonania prac dla określonych etapów m. in. w następujących przypadkach:

a.) z powodu zbyt niskiego porostu spowodowanego m.in. suszą.

b.) z powodu zbyt intensywnej vegetacji porostu.

Zamawiający poinformuje o zmianie terminu z min. 3 dniowym wyprzedzeniem.

Wykonawca jest zobowiązany przedłożyć Zamawiającemu do akceptacji harmonogram zawierający kolejność koszenia poszczególnych ulic dla kolejnych etapów.

W przypadku wykonania przez Wykonawcę mniejszej ilości prac niż określona w poz. 1.5 Wykonawca otrzyma zapłatę za rzeczywistą ilość wykonanych prac i nie będzie wnosił roszczeń w związku z niewykorzystaniem kwoty określonej w ofercie.

Rozliczenie za wykonanie prac – obmiarowo z zastosowaniem stawki ryczałtowej - zł/m² dla poz. 1- 1.5.

2) Odmładzanie i prześwietlanie krzewów. Cięcie odmładzające polega na silnym przycięciu całej korony lub kilku najstarszych pędów, położonych na obwodzie krzewu i odtworzeniu korony z nowych pędów, wyrastających poniżej cięcia. Uzyskany odpad biologiczny należy usunąć w tym samym dniu i wywieźć na składowisko odpadów komunalnych. Koszty na składowisku odpadów komunalnych ponosi Wykonawca.

Rozliczenie za wykonanie prac – obmiarowo z zastosowaniem stawki ryczałtowej
- zł/szt.

3) Nasadzenia uzupełniające krzewów z bryłą korzeniową w żywopłotach wg. wskazań Zamawiającego (zakup oraz dostawa krzewów – gat. Liguster oraz nawozów realizuje Wykonawca na własny koszt). Rośliny należy sadzić na takiej samej głębokości jak rosły w szkółce. Pojemniki należy usunąć przed sadzeniem. Złamane i uszkodzone korzenie należy uciąć. Doły pod krzewy należy wykonywać odpowiednio większe od bryły korzeniowej. Dół należy wypełnić mieszanką gruntu i substratu w proporcji zależnej od kondycji gruntu i wymagań poszczególnych gatunków. Doły należy zapełniać warstwami zagęszczając je tak, by nie uszkodzić systemu korzeniowego. Materiał stanowiący wypełnienie wokół korzeni krzewów powinien być odpowiednio zagęszczony wodą w celu wyeliminowania pustych przestrzeni w glebie. Teren po posadzeniu starannie wyrównać. Należy starannie podlać krzewy natychmiast po posadzeniu. Pobór i transport wody na koszt Wykonawcy.

Uzyskany odpad biologiczny należy usunąć w tym samym dniu i wywieźć na składowisko odpadów komunalnych. Koszty na składowisku odpadów komunalnych ponosi Wykonawca.

Rozliczenie za wykonanie prac – obmiarowo z zastosowaniem stawki ryczałtowej
- zł/szt.

4) Pielenie (odchwaszczanie) żywopłotów. Usuwanie chwastów przy użyciu przeznaczonych do tego celu sprzętów z zaznaczeniem obrysu skupin wraz z zebraniem chwastów i wywiezieniem w miejsce utylizacji.

Uzyskany odpad biologiczny należy usunąć w tym samym dniu i wywieźć na składowisko odpadów komunalnych. Koszty na składowisku odpadów komunalnych ponosi Wykonawca.

Rozliczenie za wykonanie prac – obmiarowo z zastosowaniem stawki ryczałtowej
- zł/m².

5) Formowanie żywopłotów z wywiezieniem odpadów. Przycinanie i formowanie, według potrzeb (odrost nie może wynosić więcej niż 15 cm). Cięcie żywopłotów należy wykonać przy użyciu ostrych ostrzy, powinno być prostopadłe do gałęzi, proste i gładkie. W przypadku młodych żywopłotów lub skupin krzewów należy zastosować cięcie formujące. Usuwa się wtedy wierzchołki pędów co powoduje zagęszczenie się danego krzewu. Uzyskany odpad biologiczny należy usunąć w tym samym dniu i wywieźć na składowisko odpadów komunalnych. Koszty na składowisku odpadów komunalnych ponosi Wykonawca.

W trakcie formowania należy usunąć wszystkie samosiewy przerastające bryły krzewów w szczególności gatunki inwazyjne.

Rozliczenie za wykonanie prac – obmiarowo z zastosowaniem stawki ryczałtowej- zł/m².

6) Pielęgnacja, plewienie i podlewanie roślin na wyspach dwóch rond:

im. Bitwy Warszawskiej, im. Unii Europejskiej, Woda z ujęć Zamawiającego. Podlewanie w przypadku roślin okrywowych, bylin, traw ozdobnych należy dostosować do panujących warunków atmosferycznych oraz wymagań poszczególnych gatunków i odmian. Zalecane jest podlewanie wieczorem od godz. 18⁰⁰ lub wcześniej rano do godz. 8⁰⁰. Pielęgnacja kompozycji roślinnych polega na wykonaniu plewienia oraz spulchnieniu rabaty motyką, zebraniu zachwaszczenia, usuwaniu przekwitłych kwiatów na bieżąco. Wywóz odpadów należy wykonać tego samego dnia. Koszty na składowisku odpadów komunalnych ponosi Wykonawca.

W zakresie czynności Wykonawca wykona również: przygotowanie systemów do podlewania z dowozem z terenu m. Legnicy, montażem oraz odkręceniem zaworów (wiosna) oraz demontaż (jesień) z dowozem na miejsce składowania oraz zakręceniem zaworów i zabezpieczeniem na okres zimowy.

Rozliczenie za wykonanie prac – miesięczna stawka ryczałtowa **płatna 6-krotnie od maja do października.**

W przypadku zawarcia umowy po 1 maja rozliczenie będzie proporcjonalnie pomniejszone o okres nieobjęty usługą,

7) Plevienie rabat z roślinami ozdobnymi w lokalizacji; pl. Łużycki.

, Wrocławska – przy Parkowej, Skwer Kamienna – Wrocławska, Wrocławska- Urząd Skarbowy, ul. Witelona, ul. Skarbka, Pl. Wolności, ul. św. Piotra, ul. Piekarska, Plac Warzywny, Dworcowa/Kolejowa

Usługa polega na usuwaniu chwastów, traw i innych niepożądanych roślin oraz zebraniu nieczystości z wywozem. Na terenach, gdzie pod krzewami, roślinami okrywowymi, trawami ozdobnymi ułożona jest geowłóknina należy ją regularnie poprawiać, a ewentualne uszkodzenia uzupełniać i przymocować szpilkami tak aby włóknina nie wystawała spod kory.

Rozliczenie za wykonanie prac – miesięczna stawka ryczałtowa **płatna 6-krotnie od maja do października.**

W przypadku zawarcia umowy po 1 maja rozliczenie będzie proporcjonalnie pomniejszone o okres nieobjęty usługą,

8) Grabienie i zebranie liści z terenów zielonych i pasów drogowych w tym także z żywopłotów, rabat i terenów zakrzewionych. Usługę grabienia liści należy wykonać mechanicznie dmuchawą lub grabiami. Uzyskany odpad biologiczny należy usunąć w tym samym dniu i wywieźć na składowisko odpadów komunalnych. Koszty na składowisku odpadów komunalnych ponosi Wykonawca.

Rozliczenie za wykonanie prac – obmiarowo z zastosowaniem stawki ryczałtowej- zł/m².

9) Usunięcie darni przy krawężnikach z czyszczeniem obrzeży z wywozem pozyskanej masy organicznej. Wywóz odpadów należy wykonać tego samego dnia. Koszty na składowisku odpadów komunalnych ponosi Wykonawca.

Rozliczenie za wykonanie prac – obmiarowo z zastosowaniem stawki ryczałtowej- zł/m².

- 10) **Wykonanie odtworzenia trawnika** w miejscach stwierdzonych ubytków roślin z dowozem humusu na gr.5 cm. Dowóz humusu oraz rozplantowanie, zebranie kamieni, gruzu i innych nieczystości, przekopanie gleby na głębokość 15-20 cm, wyrównanie powierzchni, rozrzucenie nawozów mineralnych w dawce wg zaleceń producenta. Zagrabienie terenu, wałowanie, wysianie nasion 4kg/100m², przykrycie nasion za pomocą grabi lub wału oraz podlanie. Pielęgnacja do momentu wzrostu trawy na 10 cm. Zakup i dostawa materiałów na koszt Wykonawcy.

Rozliczenie za wykonanie prac – obmiarowo z zastosowaniem stawki ryczałtowej

- zł/szt.

- 11) **Usunięcie samosiewów i odrostów przy drzewach** z wywozem masy organicznej.

Usługa polegać będzie na: wycinie odrostów drzew, krzewów, samosiewów których obwód pnia na wysokości 5 cm nie przekracza średnicy 10 cm.

Uzyskany odpad biologiczny należy usunąć w tym samym dniu i wywieźć na składowisko odpadów komunalnych. Koszty na składowisku odpadów komunalnych ponosi Wykonawca.

Rozliczenie za wykonanie prac – obmiarowo z zastosowaniem stawki ryczałtowej

- zł/szt.

- 12) **Montaż słupków w gruncie na wyrażę typowanie Zamawiającego.**

Wykonawca wykona montaż w gruncie słupków chroniących tereny zielone będące w administracji Zarządu Dróg w Legnicy – przed niszczeniem użytkowników dróg.

Zakres robót:

- montaż słupka z zabetonowaniem w gruncie 50 cm od krawędzi terenu utwardzonego.

Dane techniczne słupka:

- długość całkowita 1400mm,
- słupek stalowy do zabetonowania,

Wykończenie

- słupek ocynkowany, lakierowany proszkowo,
- kolor lakieru – RAL 9005 czarny
- taśma odblaskowa kolor szary, żółty lub czerwony,
- na szczycie gałka o średnicy około 50 mm,

Zakup materiałów (w tym słupków) po stronie Wykonawcy.

Zamawiający każdorazowo wytypuje Wykonawcy ilość słupków do montażu, miejsce oraz termin wykonania – na podstawie protokołu typowania robót.

W przypadku wykonania przez Wykonawcę mniejszej ilości prac niż określona w poz. 12 Wykonawca otrzyma zapłatę za rzeczywistą ilość wykonanych prac i nie będzie wnosił roszczeń w związku z niewykorzystaniem kwoty określonej w ofercie.

Zamawiający zastrzega , że ilość słupków do montażu może ulec zmianie w wyniku zwiększonych potrzeb Zamawiającego.

TABELA „ Wykaz terenów zielonych w pasach drogowych będących w utrzymaniu ZDM – część I”

Tereny zielone – I część

| L.P | NAZWA ULICY | m ² | ETAPY |
|-----|---|----------------|----------|
| 1 | Al. 100- lecia Odzyskania Niepodległości (w tym także parkingAQUAFUN) | 35862 | I,II,IV |
| 2 | Aleja Zwycięstwa | 2039 | I,IV |
| 3 | Asnyka | 178 | I,IV |
| 4 | Bagienna | 3167 | I,IV |
| 5 | Bankowa | 600 | I,III,IV |
| 6 | Batorego | 1079 | I,IV |
| 7 | Bobrowa do gr. miasta | 1980 | I,II,IV |
| 8 | Boczna | 176 | I,IV |
| 9 | Boiskowa | 1333 | I,IV |
| 10 | Bukowa, Kasztanowa | 350 | I,IV |
| 11 | Bydgoska | 12827 | I,II,IV |
| 12 | Ceramiczna | 2800 | I,II,IV |
| 13 | Chocianowska | 450 | I,IV |
| 14 | Chojnowska | 9 296 | I,II,IV |
| 15 | Chojnowska (wał przy stacji paliw -wzdłuż chodnika) | 3024 | I,II,IV |
| 16 | Dobrzejowska | 3900 | I,IV |
| 17 | Domejki do MPK | 1346 | I,IV |
| 18 | Drzymały | 2703 | I,IV |
| 19 | Działkowa | 5557 | I,IV |
| 20 | Działkowa przed torami | 272 | I,IV |
| 21 | Dworcowa/Kolejowa -klomby | 480 | I,II,IV |
| 22 | Filtrowa | 980 | I,IV |
| 23 | Franciszkańska | 686 | I,IV |
| 24 | Fredry | 1344 | I,IV |
| 25 | Garncarska | 864 | I,IV |
| 26 | Giełdowa | 1913 | I,IV |
| 27 | Gliwicka | 570 | I,III,IV |
| 28 | Gładysza | 1244 | I,IV |
| 29 | Głogowska | 1235 | I,III,IV |
| 30 | Głowackiego | 740 | I,IV |
| 31 | Grabskiego | 27636 | I,II,IV |
| 32 | Grunwaldzka | 4378 | I,II,IV |
| 33 | Handlowa | 2248 | I,IV |

| | | | |
|----|--|-------|----------|
| 34 | Jaworzyńska od Skarbka do Nowodorskiej | 20150 | I,II,IV |
| 35 | Jordana | 2588 | I,IV |
| 36 | Kartuska | 600 | I,III,IV |
| 37 | Kąpielowa | 4752 | I,II,IV |
| 38 | Kilińskiego | 4040 | I,IV |
| 39 | Kilińskiego skarpy od Katowickiej | 2485 | I,IV |
| 40 | Kobylińska | 2565 | I,IV |
| 41 | Kolbego | 905 | I,IV |
| 42 | Konopnickiej | 664 | I,IV |
| 43 | Kościuszki | 3401 | I,IV |
| 44 | Krótką | 441 | I,IV |
| 45 | Krzemieniecka | 2755 | I,III,IV |
| 46 | Leszczyńska | 3895 | I,II,IV |
| 47 | Lotnicza | 1009 | I,III,IV |
| 48 | Lubińska | 150 | I,IV |
| 49 | Lubuska | 220 | I,IV |
| 50 | Lwowska | 1157 | I,IV |
| 51 | Mała | 382 | I,IV |
| 52 | Mała Obwodnica+ centrum miasta | 16810 | I,III,IV |
| 53 | Marynarska | 2240 | I,III,IV |
| 54 | Masarska | 3500 | I,IV |
| 55 | Masarska (od Bydgoskiej do Kładki na rz. Czarna Woda) | 2715 | I,IV |
| 56 | Mickiewicza | 420 | I,II,IV |
| 57 | Nowogródzka | 1093 | I,III,IV |
| 58 | Okrzei | 2428 | I,III,IV |
| 59 | Orła Białego | 2850 | I,III,IV |
| 60 | Orzeszkowej | 689 | I,IV |
| 61 | Oświęcimska | 715 | I,IV |
| 62 | Pawicka | 900 | I,IV |
| 63 | Piątnicka | 5871 | I,IV |
| 64 | Piechoty | 620 | I,IV |
| 65 | pl. Łużycki | 1120 | I,II,IV |
| 66 | Plater Emilii | 420 | I,II,IV |
| 67 | Poselska | 2122 | I,IV |
| 68 | Powstańców Śląskich | 1650 | I,III,IV |
| 69 | Poznańska do granic miasta Wraz z placem WPEC | 22650 | I,II,IV |
| 70 | Prusa | 267 | I,IV |
| 71 | Przechodnia | 900 | I,IV |
| 72 | Przemkowska | 1080 | I,IV |
| 73 | Przemysłowa | 2500 | I,IV |
| 74 | Rataja | 1216 | I,IV |

| | | | |
|-----|---|---------------|----------|
| 75 | Reja | 375 | I,IV |
| 76 | Rolnicza | 2694 | I,IV |
| 77 | Rzeszotarska do granic miasta | 4848 | I,IV |
| 78 | Saperska | 1919 | I,IV |
| 79 | Sejmowa | 674 | I,II,IV |
| 80 | Senatorska | 200 | I,II,IV |
| 81 | Sienkiewicza | 202 | I,IV |
| 82 | Sierocińska | 2685 | I,IV |
| 83 | Słowackiego | 174 | I,IV |
| 84 | Smokowicka | 10800 | I,IV |
| 85 | Szczytnicka wraz z chodnikami i drogą rowerową + parking + zbiornik PP + pętla autobusowa | 14300 | I,II,IV |
| 86 | Ścinawska | 1920 | I,II,IV |
| 87 | Ścinawska plac koło gazowni | 3240 | I,II,IV |
| 88 | Św. Elżbiety | 721 | I,II,IV |
| 89 | Św. Piotra wraz z parkingiem bezpłatnym | 720 | I,II,IV |
| 90 | Tarnopolska / boczna Chojnowskiej | 1560 | I,IV |
| 91 | Torowa | 1079 | I,II,IV |
| 92 | Wałbrzyska | 380 | I,IV |
| 93 | Wielogórska z Parkingiem | 9950 | I,IV |
| 94 | Wileńska | 490 | I,IV |
| 95 | Wojska Polskiego | 1409 | I,IV |
| 96 | Wrocławska od Pl. Wilsona do Nadbrzeżnej | 710 | I,II,IV |
| 97 | Wyspiańskiego | 823 | I,IV |
| 98 | Zachodnia | 73050 | I,IV |
| 99 | Zielona | 1350 | I,III,IV |
| 100 | Złotego Florena | 603 | I,IV |
| 101 | Złotoryjska do granic miasta | 31378 | I,II,IV |
| 102 | Żeromskiego | 497 | I,IV |
| 103 | Żołnierska | 2149 | I,IV |
| 104 | Żytnia | 8561 | I,IV |
| | Suma | 439653 | |

W tym szczegółowy zakres pozycji nr 52

| L.p. | Mała Obwodnica + centrum Miasta | m ² |
|------|-------------------------------------|----------------|
| 1 | Piastowska parking | 4867 |
| 2 | Piastowska zamek | 1297 |
| 3 | Muzealna | 432 |
| 4 | Kościuszki -Muzealna | 136 |
| 5 | Złotoryjska-Muzealna | 1560 |
| 6 | Chojnowska skrzyżowanie | 105 |
| 7 | Senatorska od Piastowskiej /szkoła/ | 201 |

| | | |
|----|---------------------------|-----------------------------|
| 8 | Piastowska | 1066 |
| 9 | Skłodowskiej skrzyżowanie | 60 |
| 10 | Paderewskiego- rynek | 106 |
| 11 | Murarska- Rycerska | 187 |
| 12 | Murarska- Św. Jana | 116 |
| 13 | Chojnowska parking | 116 |
| 14 | Piekarska | 878 |
| 15 | Środkowa | 918 |
| 16 | Św. Piotra-parking | 264 |
| 17 | Młynarska | 308 |
| 18 | Witelona | 1794 |
| 19 | Nowa | 698 |
| 20 | Zamek | 372 |
| 22 | Brama Głogowska | 65 |
| 24 | Libana | 1264 |
| | Razem | 16 810 m² |

Ogółem pow. Terenów zielonych wynosi –439 653,00 m²
 (uwaga: obmiary terenów są szacunkowe)

Żywopłoty – I część.

| L.p. | NAZWA ULICY | m ² |
|------|---------------------|----------------|
| 1. | Brama Głogowska | 73 |
| 2. | Chojnowska | 859 |
| 3. | Chojnowska (Ferio) | 100 |
| 4. | Fredry | 150 |
| 5. | Grabskiego | 2250 |
| 6. | Jaworzyńska | 760 |
| 7. | Kolbego | 630 |
| 8. | Kościuszki | 350 |
| 9. | M.C. Skłodowskiej | 106 |
| 10. | Piastowska | 488 |
| 11. | Piekarska | 360 |
| 12. | Pocztowa | 300 |
| 13. | Poznańska | 415 |
| 14. | Rataja | 1432 |
| 15. | Skarbka | 673 |
| 16. | Słubicka | 348 |
| 17. | Wojska Polskiego | 1605 |
| 18. | Zielona | 114 |
| | ŁĄCZNIE | 11013 |

(uwaga : obmiary żywopłotów są szacunkowe)

Ogółem pow. żywopłotów wynosi 11013,00 m²

(uwaga: obmiary powierzchni żywopłotów są szacunkowe)

3. Wykonawca odpowiada za zanieczyszczenia i odpady zebrane z pasa drogowego.

Wykonawca jako wytwarzający odpady zobowiązany jest do przestrzegania przepisów prawnych wynikających z następujących ustaw:

- Ustawy Prawo Ochrony Środowiska (t.j. Dz. U. z 2021 r. poz. 1973 ze zm.),
- Ustawy o odpadach (tj. Dz.U. z 2021r. poz. 779 ze zm.),

Powołane przepisy prawne Wykonawca zobowiązuje się stosować z uwzględnieniem ewentualnych zmian stanu prawnego w tym zakresie.

UWAGA: Wykonawca usługi zobowiązany jest do posiadania wpisu w rejestrze Bazy Danych o Odpadach (BDO), w odpowiednim zakresie, zgodnie z zapisami ustawy z dnia 14 grudnia 2012 r. o odpadach (t.j. Dz.U. 2021r. poz. 779 ze zm.).

4. Wykonawca jest odpowiedzialny i ponosi koszty z tytułu strat materialnych powstałych w związku z zaistnieniem:

- a) zdarzeń losowych a także z tytułu odpowiedzialności cywilnej za szkody oraz następstwa nieszczęśliwych wypadków dot. pracowników i osób trzecich – związane z prowadzonymi usługami.
- b) zdarzeń a także z tytułu odpowiedzialności cywilnej oraz za następstwa nieszczęśliwych wypadków – spowodowanych wadliwym wykonywaniem usług objętych umową oraz nie podstawieniem lub podstawieniem niesprawnego sprzęt lub urządzeń.

5. Wymagania dot. zatrudnienia:

5.1 Stosownie do art. 29 ust. 3a ustawy, Zamawiający wymaga aby osoby wykonujące czynności w zakresie realizacji przedmiotu zamówienia, których wykonanie polega na wykonywaniu pracy w sposób określony w art. 22 S 1') ustawy z dnia 26 czerwca 1974 r. — Kodeks pracy (Dz. U. z 2020 r. poz. 1320) były zatrudnione przez Wykonawcę lub Podwykonawcę na podstawie umowy o pracę, w szczególności dotyczy to pracowników fizycznych, wykonujących czynności bezpośrednio związane z realizacją robót z pomocą dowolnych narzędzi i sprzętu. Zamawiający zwraca uwagę, iż do tej grupy kwalifikować się będą wszystkie osoby wykonujące pracę robotniczą tj. taką, która wymaga wysiłku fizycznego oraz ruchu tj.:

- wykonanie sposobem, mechanicznym i/lub ręcznym wszystkich prac związanych z utrzymaniem zieleni w mieście,
- utrzymanie porządku po wykonaniu prac,
- zapewnienie właściwej organizacji ruchu podczas prac:

3 osoby posiadające uprawnienia do obsługi urządzeń stanowiących niezbędne techniczne wyposażenie Wykonawcy

5.2. Wymagane jest spełnienie minimalnych warunków dotyczących wykształcenia, kwalifikacji zawodowych, doświadczenia, potencjału technicznego wykonawcy lub

osób skierowanych przez wykonawcę do realizacji zamówienia, umożliwiające realizację zamówienia na odpowiednim poziomie jakości.

Wykonawca musi dysponować co najmniej:

- **1 osobą** do kierowania robotami objętymi przedmiotem zamówienia z doświadczeniem w prowadzeniu tych prac obejmującym kierowaniem min. 1 zadaniem związanymi z utrzymaniem zieleni w mieście – **Kierownik prac**
- **3 osobami** posiadającymi uprawnienia do obsługi urządzeń stanowiących niezbędne techniczne wyposażenie Wykonawcy.

Skład brygady roboczej musi być adekwatny do specyfiki wykonywanych czynności oraz uwzględniać konieczność zapewnienia bezpieczeństwa pracowników oraz użytkowników drogi.

6. Wymagania dotyczące materiałów:

Wykonawca zobowiązany jest do używania tylko materiałów dopuszczonych do stosowania.

7. Wymagania dotyczących potencjału technicznego Wykonawcy.

- 7.1.** Wykonawca musi wykazać się dysponowaniem niezbędnym wyposażeniem do utrzymania zieleni który jest dopuszczony do pracy na drodze pod ruchem, jest oznakowany zgodnie z załącznikiem nr 1-4 do rozporządzenia Ministra Infrastruktury z dnia 3 lipca 2003 r. w sprawie szczególnych warunków technicznych dla znaków i sygnałów drogowych oraz urządzeń bezpieczeństwa ruchu drogowego i warunków ich umieszczanie na drodze oraz posiadać wymagane zezwolenia i legalizacje, j.n.:

| Lp. | Rodzaj sprzętu | Ilość wymagana przez Zamawiającego |
|-----|--|------------------------------------|
| 1. | Samochód samowyładowczy do 5 ton przystosowany do wywożenia odpadów | 1 |
| 2. | Samochód dostawczy | 1 |
| 3. | Kosiarka ciągnikowa | 2 |
| 4. | Karczownica samojezdna | 1 |
| 5. | Kosa spalinowa | 2 |
| 6. | Kosiarka spalinowa | 3 |
| 7. | Dmuchała do liści | 3 |
| 8. | Beczkwóz do podlewania | 1 |
| 9. | Opryskiwacz | 1 |
| 10. | Nożyce spalinowe do żywopłotu | 2 |

8. Zamawiający uzna, że Wykonawca spełnia warunek dotyczący posiadania wiedzy i doświadczenia, jeżeli w okresie ostatnich **5 lat** przed upływem terminu składania ofert, a jeżeli okres prowadzenia działalności jest krótszy – w tym okresie, zrealizował usługi związane z przedmiotem zamówienia polegające na utrzymaniu terenów zieleni (w tym koszenie i utrzymanie trawników) - na terenach o łącznej powierzchni **min. 20 ha**.

9. Dodatkowe uwarunkowania.

- 9.1. Wykonawca zobowiązany jest do oznakowania i zabezpieczenia miejsca wykonywania prac zgodnie z właściwymi przepisami.
- 9.2. Wykonawca odpowiada za ewentualne szkody w majątku własności prywatnej i publicznej.
- 9.3. Wykonawca zobowiązany jest do przedłożenia, przed rozpoczęciem realizacji umowy, polisy potwierdzającej ubezpieczenie od odpowiedzialności cywilnej w zakresie prowadzonej działalności gospodarczej na kwotę minimalną o wartości brutto zawartej umowy przez cały okres obowiązywania umowy oraz dowód potwierdzający uiszczenie opłaty z tego tytułu.
- 9.4. Wymiana korespondencji pomiędzy przedstawicielami Wykonawcy i Zamawiającego może odbywać się w następujący sposób : telefonicznie oraz e-mailem na służbowe numery i adresy umocowanych w umowie przedstawicieli.
- 9.5. Wykonawca ponosi koszty na składowisku odpadów komunalnych.
- 9.6. Wykonawca zobowiązany jest składać Zamawiającemu **comiesięczne sprawozdanie** (w tym także karty przekazania odpadów) z ilości zebranych nieczystości, miejsca ich składowania, rodzaju użytego transportu, miejsca oddawania nieczystości. Nieczystości mają być kwalifikowane wg katalogu odpadów zgodnie z rozporządzeniem Ministra Klimatu z dn.2.01.2020r. (Dz.U. z 2020r. poz. 1
- 9.7. Kierownik prac ma obowiązek powiadomić telefonicznie lub mailowo Inspektora o zakończeniu realizacji prac na danym obszarze w dniu ich wykonywania.

Marzec 2024

Opracowały : Agnieszka Gałęcka - Inspektor ds. utrzymania dróg i zieleni
Oliwia Wierzchowska – Referent ds. utrzymania dróg i zieleni

Uzgodnił : Mirosław Wronkowski – Z-ca Dyrektora

Zatwierdził :

DYREKTOR
Zarządu Dróg Miejskich
Lukasz Kuczyński