



Pracownia Projektowa
Karolina Rutkowska

Pracownia Projektowa
Karolina Rutkowska,
ul: Słupecka 5 , 62-404 Ciężarów
pracowniaprojektowa.kr@gmail.com
fb: Pracownia Projektowa KR; www.ppkkr.eu
tel. 695 849 555

STRONA TYTUŁOWA PROJEKT TECHNICZNY

Nazwa zamierzenia budowlanego Prace remontowe Dworu w Ratajach
Adres obiektu budowlanego Rataje 22, gmina Pызdry
Kategoria obiektu budowlanego I, IX
Nazwa jednostki ewidencyjnej
Nazwa i numer obrębu ewidencyjnego działka nr 9, obręb Rataje, jednostka ewidencyjna
Numer działki ewidencyjnej na których obiekt
jest usytuowany Pызdry
Imię i nazwisko lub nazwa inwestora, adres
inwestora Gmina i Miasto Pызdry, ul. Taczanowskiego 1, 62-310
Pызdry

Zakres opracowania	Pełniona funkcja projektowa	Imię nazwisko, specjalność i numer uprawnień	Data opracowania	Podpis
Architektura i zagospodarowanie	Projektant główny	mgr inż. arch. Karolina Rutkowska WP-OIA/OKK/UpB/22/2008 Uprawnienia budowlane w specjalności Architektonicznej do projektowania bez ograniczeń	06.09.2023	


Oświadczenie projektanta

Ja, niżej podpisany

po zapoznaniu się z przepisami ustawy z dnia 7 lipca 1994 r. „Prawo budowlane” (z późn. zm.), zgodnie z art. 34 ust. 3d.pkt 3 tej ustawy oświadczam, że projekt techniczny dotyczący inwestycji:

Prace remontowe Dworu w Ratajach
działka nr 9, obręb Rataje, jednostka ewidencyjna Pyzdry

Został sporządzony zgodnie z obowiązującymi przepisami i zasadami wiedzy technicznej

Zakres opracowania	Pełniona funkcja projektowa	Imię nazwisko, specjalność i numer uprawnień	Data opracowania	Podpis
Architektura i zagospodarowanie	Projektant główny	mgr inż. arch. Karolina Rutkowska WP-OIA/OKK/UpB/22/2008 Uprawnienia budowlane w specjalności Architektonicznej do projektowania bez ograniczeń	06.09.2023	

OPIS TECHNICZNY

- ze względu na charakter prac dotyczy tylko branży architektonicznej, prace nie przewidują ingerencji w konstrukcję, ani w instalacje budynku

Projekt prac remontowych Dworu w Ratajach, uzgodniono z Wojewódzkim Konserwatorem Zabytków w Poznaniu - pozwolenie na prowadzenie prac konserwatorskich nr 481/2023/A z dnia 23.08.2023r

Prace ograniczają się do prac remontowych elementów zewnętrznych budynku, elewacja, stolarka, balustrady, pokrycie dachu i remont jego elementów.

1. Rodzaj i kategoria obiektu budowlanego

Dwór w Ratajach

Kategoria obiektu budowlanego : I, IX

2. Zamierzony sposób użytkowania oraz program użytkowy obiektu budowlanego

Budynek zabytkowego dworu, obecnie pełni funkcję biblioteki, świetlicy oraz mieszkań socjalnych. Projekt nie zakłada zmiany sposobu użytkowania budynku.

3. Układ przestrzenny oraz forma architektoniczna obiektu budowlanego

Dwór zbudowany w drugiej połowie XIX w. wraz z parkiem stanowi dobro kultury wpisane do rejestru zabytków pod nr 387/129 z 02.09.1985r. Układ bryły głównej prostokątny, z symetrycznym układem otworów, dwutraktowy, amfiladowy. Dach dwuspadowy. Budynek parterowy, podpiwniczony z poddaszem użytkowym, murowany z cegły ceramicznej układany w wątku krzyżowym, na podmurówce kamiennej. Stropy z belek drewnianych, wypełnione polepą z gliny, desek i trzciny. W piwnicy sklepienia ceglane, odcinkowe. Dach konstrukcji drewnianej płatwiowo – jętkowej z dwiema ścianami stolcowymi. Jętki i filary wtopione w ściany działowe, oraz strop na poddaszu. Dach kryty papą. Elewacja otynkowana z gzymsami i obramowaniami wokół okien, oraz pilastrami na frontowej elewacji budynku. Wejście budynku opatrzone drewnianym, bogato zdobionym gankiem (z tarasem), ponad którym znajduje się wystawka ze szczytem parawanowym (zwieńczony trójkątny naczółek z tympanonem). W osi wystawki otwór okienny zamknięty łukiem pełnym. Taras poprzedzony schodami jednobiegowymi, ograniczony murkami. Okna skrzynkowe, czteroskrzydłowe, z ślaniem, wtórne. Drzwi ramowo – płycinowe z naświetlem

4. Charakterystyczne parametry obiektu budowlanego

Powierzchnia zabudowy	- 325,60m ²
Długość (głównej bryły)	- 22,20 m
Szerokość (głównej bryły)	- 13,98 m
Wysokość (około)	- 9,30 m
Kubatura	- 1150 m ³
Powierzchnia użytkowa	- 370,00 m ²

Powierzchnia użytkowa budynku – bez zmian, nie przewiduje się żadnych prac wewnątrz budynku.

Charakterystykę obiektu opracowano zgodnie z Obwieszczeniem Ministra Kultury i Dziedzictwa Narodowego i Sportu z dn. 26 listopada 2020 r. Dz. U. 14 stycznia 2021r. poz. 81

4.1. Opis stanu zachowania zabytku.

Budynek w średnim stanie technicznym, przeznaczony do remontu.

Elewacja budynku – ściany zewnętrzne zdobione klasycznymi elementami (pilastry, attyki, zworniki, gzymsy, obramowania okien, opaska gzymsowa, listwy parapetowe) - wykończone tynkiem, który jest luźny, popękany, zawilgocony w wielu miejscach występują jego ubytki odsłaniające cegłę. W kilku miejscach w odkrytych ceglach stwierdzono ubytki w spoinach pionowych i poziomych, oraz wykruszenie kilku cegieł lub ich części.

Stołarka - Okna skrzynkowe, czterokrzydłowe, z ślemieniem, wtórne kolor ciemny brąz, część okien (w części mieszkalnej i świetlicy) PCV kolor biały. Okna drewniane w bardzo złym stanie technicznym, PCV w dobrym stanie technicznym.

Dach – konstrukcja drewniana w średnim stanie technicznym, z deskowaniem pełnym, w którym występują sporadyczne ubytki, pokrycie dachu wieloma warstwami papy asfaltowej.

Taras południowo wschodni ze schodami oraz wejście do biblioteki od strony północno – wschodniej -Schody i tarasy - betonowe, z ubytkami i pęknięciami. Przy schodach od strony południowo – wschodniej zamocowano pochwyt stalowy w formie rurki (*pochwyt nie spełnia przepisów bezpieczeństwa użytkowania*).

Taras wejściowy – (ganek) - taras i schody betonowe, z murkami. Zadaszenie drewniane bogato zdobione, beton skruszały, popękany z ubytkami.

Ganek drewniany –malowany farbą, która całkowicie zmurszała, skruszała, na słupkach drewnianych widoczne pęknięcia podłużne. Widoczne ubytki w drewnie spowodowane, korozją czynnikami atmosferycznymi i brakiem konserwacji.

Parapety zewnętrzne – z cegły pełnej tynkowane - malowane farbą koloru brązowego, tynk popękany, występują mchy i widoczne ubytki.

Rynny i rury spustowe, wraz z obróbkami blacharskimi – stalowe, w złym stanie technicznym.

Kominy- z cegły pełnej otynkowane – do remontu

4.2. Wskazania przewidzianych rozwiązań budowlanych.

Elewacja budynku – ściany – tynki luźne, spękane i zawilgotniałe należy skuć. Ubytki w odkrytych ścianach z cegły wraz ze spoinami poziomymi i pionowymi należy uzupełnić. Jeżeli po odkryciu okaże się że ściany konstrukcyjne są zawilgotniałe, należy je osuszyć i zabezpieczyć. Następnie należy nałożyć nowe tynki wapienno – cementowe na ubytki, całość zagruntować i nałożyć tynk drobnoziarnisty odporny na działanie glonów i grzybów kolor Caparol Mocca 18 [H56], a cokół kolor UMBRIEN 14 [H62].

Przyczyną zawilgocenia tynków budynku jest przede wszystkim niesprawny system rynnowy odprowadzający wody z dachu oraz brak izolacji poziomej budynku. Konary wysokiego drzewa rosnące po stronie południowo - wschodniej nadwieszane są nad dachem budynku powoduje zawilgocenie ścian budynku. Przyczynia się to do degradacji murów i tynków elewacyjnych. Rynny i rury spustowe, wraz z obróbkami blacharskimi – stalowe są w złym stanie technicznym.

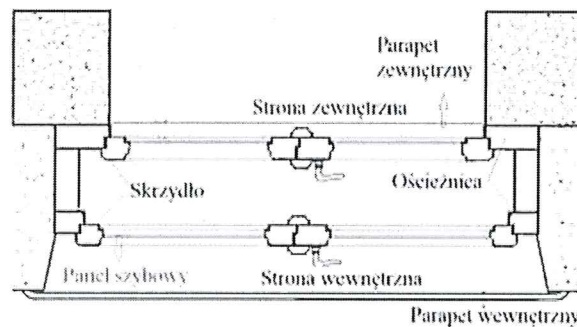
Dodatkowym źródłem zawilgocenia murów jest brak odprowadzenia wody opadowej z rur spustowych na zewnątrz z dala od budynku. Woda odprowadzana do gruntu powoduje poważne zawilgocenie ścian i cokołu budynku. Odprowadzenie wody na powierzchnię gruntu, przy

nieprawidłowym ukształtowaniu terenu (spadek w kierunku budynku) dochodzi do wlewania się wody z opadów przez okno do pomieszczenia piwnicznego skutkuje to odparzeniem i spękaniami tynków i szlicht elewacji.

Nie planuje się zmiany sposobu zagospodarowania terenu, Projekt nie narusza istniejącego Parku, natomiast likwidacja przyczyn zawilgocenia budynku będzie wymagała odprowadzenie wody deszczowej poprzez prawidłowe ukształtowanie terenu (od budynku). Należy usunąć nadmiar ziemi od strony frontu w celu ochrony przed spływającymi wodami opadowymi. Planuje się wykonać wymianę systemu rynien i rur spustowych oraz wykonać instalację burzową do odprowadzenia wody opadowej z rur spustowych.

Wszystkie elementy, konstrukcyjne i dekoracyjne (pilastry, atyki, zworniki, gzymsy, obramowania okien, opaska gzymsowa, listwy parapetowe) - należy odtworzyć zgodnie z pierwotnym co do skali, formy na wzór istniejących, (odtworzenie należy wykonać na podstawie stanu rzeczywistego i zdjęć). Do uzupełnień wypraw tynkowych zaleca się zastosowanie tynków piaskowo-wapiennych dopuszcza się zastosowanie niewielkiej domieszki białego cementu bądź zastosowanie markowych materiałów atestowanych i zalecanych do konserwacji jak np. gotowe tynki mineralne np. Keim, Remmers, Ispo, Caparol, Bayosan, Tubag itp. których receptury są do siebie zbliżone, stosując jako ostatnią warstwę - cienkowarstwową zacierkę zawierającą mikrowłókna np. KEIM Universalputz lub innej firmy o podobnych właściwościach.

Stolarka - Obecne okna skrzynkowe, czteroskrzydłowe, z ślaniem, wtórne kolor ciemny brąz, część okien (w części mieszkalnej i świetlicy) PCV kolor biały-do wymiany, a wszystkie okna drewniane po procesie oczyszczenia, należy komisyjnie ustalić zakres wymiany stolarki na nową, na wzór istniejących drewnianych okien (identyczny wzór słupek, okucia, zdobienia i ślamię). Nowe okna skrzynkowe – rama z ościeżnicą i krosna, wręby do przylegania skrzydeł znajdują się od strony wewnętrznej. Montaż okien zgodnie ze sztuką przy zastosowaniu taśm izolacyjnych, w celu uzyskania jak najmniejszych mostków termicznych. Kraty znajdujące się w niektórych oknach należy zdemontować.
(Stolarkę należy wykonać na podstawie wzoru rzeczywistego i zdjęć zgodnie z załączonym programem konserwatorskim)



Drzwi zewnętrzna

1. – Główne – drewniane istniejące – do całkowitej renowacji z zachowaniem ich wszelkich elementów dekoracyjnych.
2. Drzwi do biblioteki – do wymiany – wygląd drzwi wg rysunku na wzór drzwi głównych.
3. Drzwi na taras tylny południowo – wschodni – do wymiany wygląd drzwi wg rysunku na wzór drzwi głównych. Drzwi dwuskrzydłowe o minimalnym wymiarze obu skrzydeł po otwarciu w świetle 120 cm, przy czym szersze skrzydło po otwarciu o minimalnym wymiarze w świetle 90cm.
4. Drzwi zewnętrzne do piwnicy – do wymiany na wzór obecnych, proste sztachetowe z okuciami stalowymi.

Rynny i rury spustowe, wraz z obróbkami blacharskimi – do całkowitej wymiany – nowe projektuje się tytan – cynk.

Dach – konstrukcja drewniana w średnim stanie technicznym nadający się do dalszej eksploatacji, z deskowaniem pełnym, w którym występują sporadyczne ubytki, pokrycie dachu wieloma warstwami papy asfaltowej. Należy zdjąć wszystkie warstwy starej papy, deski z ubytkami, zawilgotniałe - należy wymienić, następnie położyć nową papę termozgrzewalną, łąty, kontrłaty i blachę płaską tytan - cynk. Montaż zgodnie ze sztuką budowlaną i kartą montażu produktu. Dach nad drewnianym tarasem, wiatrołapem biblioteki i wejściem do piwnicy obecnie kryty papą – stare warstwy papy należy usunąć, ocenić stan podłoża w razie potrzeby, konieczne elementy wymienić lub uzupełnić, osuszyć a następnie położyć nowe warstwy papy.

Parapety zewnętrzne – obecne parapety z cegły pełnej tynkowane - malowane farbą koloru brązowego – Parapety należy oczyścić z farby, glonów spękane elementy odkuć, a następnie wykonać nowe z tynków wapienno - cementowych, następnie pomalować farbą.

Taras wejściowy – (ganek) - taras i schody betonowe, z murkami – należy oczyścić, spękane elementy usunąć, skuć tynk odparzony i zmurszały. Ubytki w odkrytych ścianach z cegły wraz ze spoinami poziomymi i pionowymi należy uzupełnić na gładko. Do uzupełnień wypraw tynkowych zaleca się zastosowanie tynków piaskowo-wapiennych dopuszcza się zastosowanie niewielkiej domieszki białego cementu bądź zastosowanie markowych materiałów atestowanych i zalecanych do konserwacji jak np. gotowe tynki mineralne np. Keim, Remmers, Ispo, Caparol, Bayosan, Tubag itp. których receptury są do siebie zbliżone, stosując jako ostatnią warstwę - cienkowarstwową zacierkę zawierającą mikrowłókna np. KEIM Universalputz lub innej firmy o podobnych właściwościach. Konstrukcyjne elementy o widocznych pionowych pęknięciach wzmocnić siatką. Odtworzyć zniszczone całkowicie elementy murków okalających schody. Warstwa zewnętrzna zatarta na gładko, kolor naturalny.

Zadaszenie drewniane bogato zdobione (ganek) – malowany farbą, która całkowicie zmurszała, skruszała, na słupkach drewnianych widoczne pęknięcia podłużne.

Widoczne ubytki w drewnie spowodowane, korozją czynnikami atmosferycznymi i brakiem konserwacji. Ganek należy poddać ocenie fachowca zajmującego się renowacją zabytkowych konstrukcji drewnianych. Elementy drewniane należy oczyścić ocenić stan braków, korozji i część elementów może być do wymiany, część do odrestaurowania.

Wszystkie elementy, konstrukcyjne i dekoracyjne należy odtworzyć zgodnie z pierwotnym co do skali, formy na wzór istniejących. (odtworzenie należy wykonać na podstawie stanu rzeczywistego i zdjęć).

Taras południowo wschodni ze schodami oraz wejście do biblioteki od strony północno – wschodniej - tarasy i schody betonowe, z murkami – należy oczyścić, spękane elementy usunąć, skuć tynk odparzony i zmurszały. Ubytki w odkrytych ścianach z cegły wraz ze spoinami

poziomymi i pionowymi należy uzupełnić. Następnie oprawić na gładko. Do uzupełnień wypraw tynkowych zaleca się zastosowanie tynków piaskowo-wapiennych dopuszcza się zastosowanie niewielkiej domieszki białego cementu bądź zastosowanie markowych materiałów atestowanych i zalecanych do konserwacji.

Projektuje się balustradę stalową malowaną proszkowo na schody prowadzące do tarasu południowo- wschodniego. Balustrada prosta z płaskownika wg. Rysunku montowana do murku od zewnątrz nie zmniejszająca szerokości schodów. Kolor RAL 7045

Kominy- z cegły pełnej otynkowane- należy oczyścić, spękane elementy usunąć , skuć tynk odparzony i zmurszały. Ubytki w odkrytych elementach z cegły wraz ze spoinami poziomymi i pionowymi należy uzupełnić. Do uzupełnień wypraw tynkowych zaleca się zastosowanie tynków piaskowo-wapiennych dopuszcza się zastosowanie niewielkiej domieszki białego cementu bądź zastosowanie markowych materiałów atestowanych i zalecanych do konserwacji. Przypuszcza się że na kominach ubytki mogą być tak duże, że należało będzie wykonać na nich cały nowy tynk.

Zgodnie z pozwoleniem na prowadzenie prac konserwatorskich nr 481/2023/A z dnia 23.08.2023r. Ostateczny dobór kolorystyki stolarki okiennej, drzwiowej oraz werandy, a także elewacji budynku należy uzgodnić z Wielkopolskim Wojewódzkim Konserwatorem Zabytków na etapie wykonawstwa prac po wykonaniu prób kolorystycznych.

5. Opinia geotechniczna oraz informacja o posadowieniu obiektu budowlanego

Obiekt istniejący – posadowienie bez zmian

6. Liczba lokali mieszkalnych i użytkowych

Budynek wielofunkcyjny, w którym mieści się biblioteka, świetlica oraz mieszkania.
- Bez zmian

7. Dostęp osób niepełnosprawnych w tym osób starszych

Bez zmian – budynek posiada bariery architektoniczne w formie schodów.

8. Parametry techniczne charakteryzujące wpływ na środowisko oraz na zdrowie ludzi i obiekty sąsiadujące.

Zapotrzebowanie i jakość na wodę – bez zmian.

Ilości, jakości i sposobu odprowadzania ścieków –bez zmian.

Ilość i sposób odprowadzania wód opadowych – bez zmian.

Emisji zanieczyszczeń gazowych, w tym zapachów, pyłowych i płynnych, z podaniem ich rodzaju, ilości i zasięgu rozprzestrzeniania się –nie przewiduje się zanieczyszczeń gazowych, pyłów

Rodzaju i ilości wytwarzanych odpadów –będą wytwarzane odpady komunalne, planuje się ich segregację i regularne wywożenie przez firmę zajmującą się odzyskiem i utylizacją odpadów, zgodnie z ustawą o odpadach ich ilość odpowiada średniej krajowej zgodnie z rocznym raportem GUS.

Właściwości akustycznych oraz emisji drgań, a także promieniowania, w szczególności jonizującego, pola elektromagnetycznego i innych zakłóceń, z podaniem odpowiednich parametrów tych czynników i zasięgu ich rozprzestrzeniania się,

Budynek istniejący budowany w drugiej połowie XIXw. Nie poddany badaniom akustyki. Remont nie ingeruje we wnętrza budynku. Akustyka i emisja drgań – bez zmian.

Wpływ obiektu budowlanego na istniejący drzewostan, powierzchnię ziemi, w tym glebę, wody powierzchniowe i podziemne

Nie przewiduje się wpływu obiektu na drzewostan, glebę ani wody podziemne.

Sposób spełnienia wymagań, o których mowa w art. 5 ust.1 PB. –

Projektowane roboty i ich wykonanie, jest zgodny z przepisami, w tym techniczno-budowlanymi i spełnia podstawowe wymagania dotyczące obiektów budowlanych określonych w załączniku do rozporządzenia Parlamentu Europejskiego i Rady (UE) Nr 305/2011 z dnia 9 marca 2011r. ustanawiającego zharmonizowane warunki wprowadzenia do obrotu wyrobów budowlanych i uchylającego dyrektywę Rady 89/106/EWG (Dz. Urz.UE L88 z 04.04.2011 str. 5 z późniejszymi zmianami) dotyczących:

9. Analiza technicznych, środowiskowych i ekonomicznych możliwości realizacji wysoce wydajnych systemów alternatywnych zaopatrzenie w energię i ciepło

Budynek nie zmienia źródła ogrzewania, remont polega na bieżącym odtworzeniu stanu budynku przywrócenie jego wartości użytkowej i funkcjonalnej.

10. Analiza technicznych i ekonomicznych możliwości wykorzystania urządzeń, które automatycznie regulują temperaturę oddzielnie w poszczególnych pomieszczeniach lub w wyznaczonej strefie ogrzewanej.

Remont nie ma w zakresie zmiany źródła ciepła – stan bez zmian.

11. Informacje o zasadniczych elementach wyposażenia budowlano-instalacyjnego, zapewniających użytkowanie obiektu budowlanego zgodnie z przeznaczeniem.

Instalacje

Budynek wyposażony jest w instalacje wewnętrzne:

- wodociągową – z sieci wodociągowej
- kanalizacji sanitarnej – do kolektora kanalizacji sanitarnej
- elektryczną – do złącza elektroenergetycznego
- grzewczą – indywidualne źródło ciepła

12. Dane dotyczące warunków ochrony przeciwpożarowej

Bez zmian – prace nie mają wpływu na p-poż

12.1. Informacje o powierzchni, wysokości i liczbie kondygnacji

Powierzchnia zabudowy	- 325,60m ²
Długość (głównej bryły)	- 22,20 m
Szerokość (głównej bryły)	- 13,98 m
Wysokość (około)	- 9,30 m
Kubatura	- 1150 m ³
Powierzchnia użytkowa	- 370,00 m ²

12.2. Charakterystyka zagrożenia pożarowego.

W użytkowanym budynku, znajdują się materiały związane z bieżącym funkcjonowaniem budynku, nieulegające samozapaleniu i nietworzące stref wybuchu. Nie przewiduje się żadnych produkcyjnych procesów technologicznych. Nie przewiduje się magazynowania żadnych materiałów palnych i łatwopalnych

12.3. Kategoria zagrożenia ludzi - ZL III i ZL IV

Liczba osób na kondygnacji do – 40 osób

12.4. Gęstość obciążenia ogniowego – nie dotyczy budynków ZL

12.5. Ocena zagrożenia wybuchem- Nie występują strefy zagrożenia wybuchem dla obiektu- brak materiałów wybuchowych

12.6. Informacje o klasie odporności pożarowej oraz klasie odporności ogniowej i stopniu rozprzestrzeniania ognia elementów budowlanych

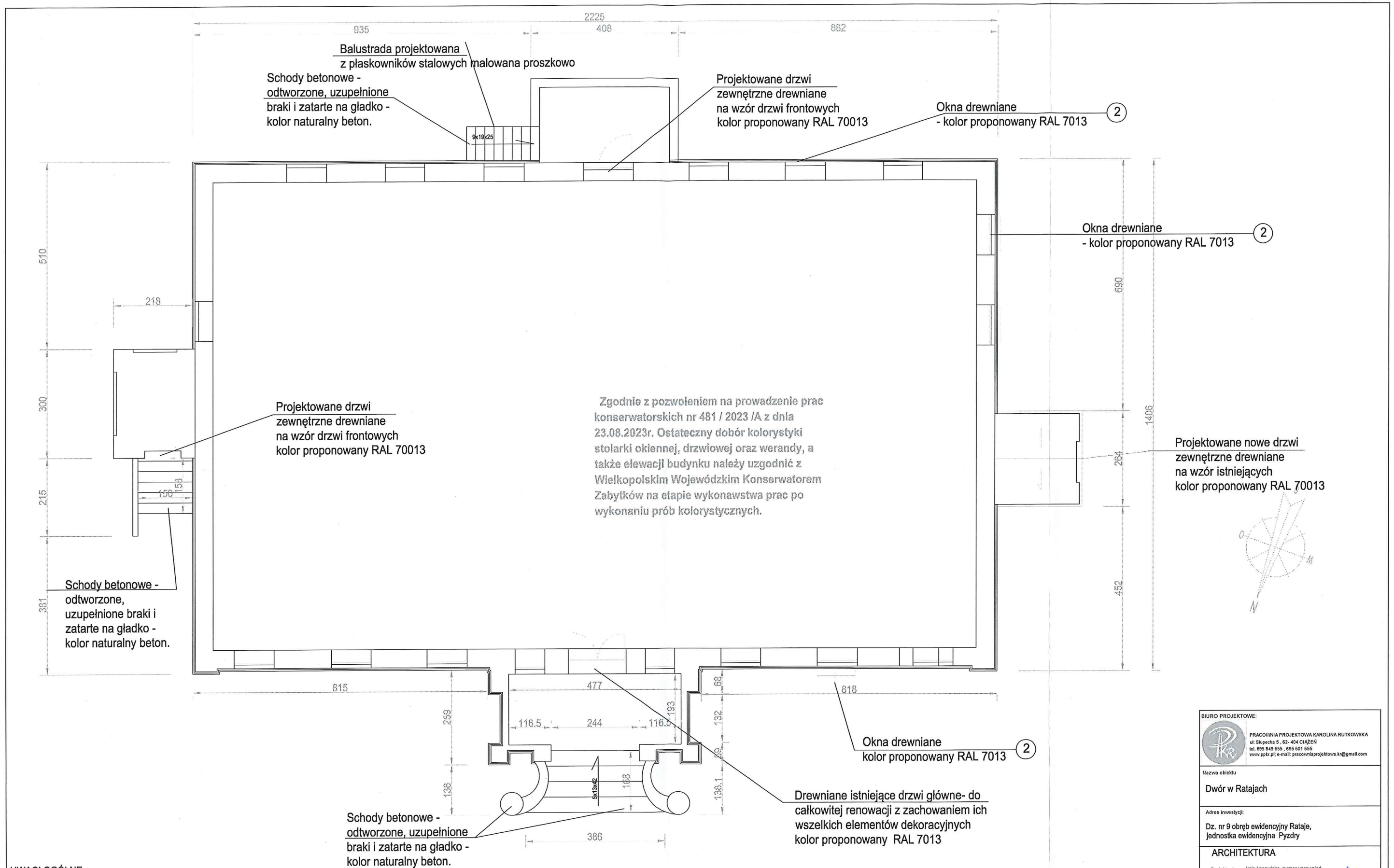
klasa odporności pożarowej budynku	klasa odporności ogniowej elementów budynku					
	główna konstrukcja nośna	konstrukcja dachu	strop ¹⁾	ściana zewnętrzna ¹⁾²⁾	ściana wewnętrzna ¹⁾	pokrycie dachu ³⁾
D	R 30	-	REI 30	E I 30 (o-i)	-	-

- 12.7. Informacje o podziale na strefy pożarowe oraz strefy dymowe – brak Budynek znajduje się w jednej strefie pożarowej.
- 12.8. Informacje o usytuowaniu z uwagi na bezpieczeństwo pożarowe, w tym o odległości od obiektów sąsiadujących.
Budynek istniejący, lokalizacja bez zmian zgodnie z załączoną mapką poglądową.
- 12.9. Informacje o warunkach i strategii ewakuacji ludzi lub ich uratowania w inny sposób;
Układ funkcjonalny istniejący bez zmian, warunki ewakuacji zostały spełnione. Drzwi zewnętrznych minimum 90 cm otwierane na zewnątrz.
- 12.10. Informacje o sposobie zabezpieczenia przeciwpożarowego instalacji użytkowych, a w szczególności wentylacyjnej, ogrzewczej, elektrycznej, teletechnicznej.
- 12.11. Informacje o doborze urządzeń przeciwpożarowych i innych urządzeń służących bezpieczeństwu pożarowemu, dostosowanym do wymagań wynikających z przepisów dotyczących ochrony przeciwpożarowej i przyjętych scenariuszy pożarowych, z podstawową charakterystyką tych urządzeń.
BEZ ZMIAN
- 12.12. Informacje o wyposażeniu w gaśnice
BEZ ZMIAN
- 12.13. Informacje o przygotowaniu obiektu budowlanego i terenu do prowadzenia działań ratowniczo-gaśniczych, a w szczególności informacje o drogach pożarowych, zaopatrzeniu w wodę do zewnętrznego gaszenia pożaru oraz o sprzęcie służącym do tych działań
Dojazd pożarowy do budynku z drogi wojewódzkiej poprzez działkę nr 740

UWAGI OGÓLNE

1. Wszystkie roboty należy wykonywać zgodnie z Polskimi Normami, Warunkami technicznymi wykonania i odbioru robót budowlano - montażowych opracowanymi przez Instytut Techniki Budowlanej oraz zasadami wiedzy i sztuki budowlanej.
2. Wszelkie elementy ruchome, elementy wyposażenia, w szczególności elementy stolarki drzwiowej, szkła, fasad, należy zamawiać i wykonywać / montować na podstawie zweryfikowanych obmiarów rzeczywistych wykonanych na obiekcie.
3. Przy wykonaniu otworów drzwiowych skonfrontować wymiary z faktycznym zamawianym asortymentem dla uniknięcia nieścisłości.
4. Dopuszcza się zastosowanie materiałów zamiennych pod warunkiem, że posiadają one cechy nie gorsze jakościowo i technicznie od wskazanych w projekcie, a także pod warunkiem uzyskania zgody projektanta.
5. Każdy składnik projektowy należy rozpatrywać i rozpoznawać w dokumentacji w kontekście wszystkich rysunków, które do tego składnika się odnoszą z uwzględnieniem wszystkich informacji opisowych i zasad sztuki budowlanej.
6. Brak wskazania na rysunku technicznym elementu, którego zastosowanie wynika ze znanych lub powszechnie przyjętych rozwiązań w zakresie sztuki budowlanej nie zwalnia wykonawcy z konieczności skalkulowania i zastosowania takiego elementu w porozumieniu z inwestorem, a także z projektantem i za jego zgodą.
7. W przypadku jakiegokolwiek rozbieżności w dokumentacji należy konsultować się z projektantem.
8. Zgodnie z art. 22 ust. z dnia 7 lipca 1994 roku Prawo Budowlane (tj. Dz.U. z 2003 roku Nr 207 poz. 2016 z późniejszymi zmianami) kierownik budowy ma obowiązek realizacji obiektu zgodnie z obowiązującymi przepisami i sztuką budowlaną.
9. Zabrania się prowadzenia robót na podstawie dokumentacji jednej branży. Prace należy prowadzić w odniesieniu do projektów innych branż i architektury.
10. Wszystkie zastosowane materiały wykończeniowe i materiały oraz urządzenia instalacyjne powinny być zgodne z Polskimi Normami oraz posiadać odpowiednie atesty i aprobaty techniczne i certyfikaty.

 **mgr inż. arch. Karolina Rutkowska WP-OIA/OKK/UpB/22/2008**
upr. bud. w specjalności architektonicznej do projektowania bez ograniczeń



UWAGI OGÓLNE

1. Wszystkie roboty należy wykonywać zgodnie z Polskimi Normami, "Warunkami technicznymi wykonania i odbioru robót budowlano - montażowych opracowanymi przez Instytut Techniki Budowlanej oraz zasadami wiedzy i sztukibudowlanej.
2. Wszelkie elementy ruchome, elementy wyposażenia, w szczególności elementy stolarki drzwiowej, szkleń, fasad, należy zamawiać i wykonywać / montować na podstawie zweryfikowanych obmiarów rzeczywistych wykonanych na obiekcie.
3. Przy wykonaniu otworów drzwiowych skonfrontować wymiary z zestawieniem stolarki oraz z faktycznym, zamawianym asortymentem dla uniknięcia nieścisłości.
4. Dopuszcza się zastosowanie materiałów zamiennych pod warunkiem, że posiadają one cechy nie gorsze jakościowo i technicznie od wskazanych w projekcie, a także pod warunkiem uzyskania zgody projektanta.
5. Każdy składnik projektowy należy rozpatrywać i rozpoznawać w dokumentacji w kontekście wszystkich rysunków, które do tego składnika się odnoszą z uwzględnieniem wszystkich informacji opisowych i zasad sztuki budowlanej.
6. Brak wskazania na rysunku technicznym elementu, którego zastosowanie wynika ze znanych lub powszechnie przyjętych rozwiązań w zakresie sztuki budowlanej nie zwalnia wykonawcy z konieczności skalkulowania i zastosowania takiego elementu w porozumieniu z inwestorem, a także z projektantem i za jego zgodą.
7. W przypadku jakiegokolwiek rozbieżności w dokumentacji należy konsultować się z projektantem.
8. Zgodnie z art. 22 ust. z dnia 7 lipca 1994 roku Prawo Budowlane (tj. Dz.U. z 2003 roku Nr 207 poz 2016 z późniejszymi zmianami) kierownik budowy ma obowiązek realizacji obiektu zgodnie z obowiązującymi przepisami i sztuką budowlaną.
9. Zabrania się prowadzenia robót na podstawie dokumentacji jednej branży. Prace należy prowadzić w odniesieniu do projektów innych branż i architektury.
10. Wszystkie zastosowane materiały wykończeniowe i materiały oraz urządzenia instalacyjne powinny być zgodne z Polskimi Normami oraz posiadać odpowiednie atesty i aprobaty techniczne i certyfikaty.

BIURO PROJEKTOWE:  PRACOWNIA PROJEKTOWA KAROLINA RUTKOWSKA ul. Szupecka 5, 62-404 CIAŻEN tel. 695 849 555, 695 501 555 www.ppktr.pl e-mail: pracowniaprojektowa.kr@gmail.com		
Nazwa obiektu Dwór w Ratajach		
Adres inwestycji: Dz. nr 9 obręb ewidencyjny Rataje, jednostka ewidencyjna Pызdry		
ARCHITEKTURA Projektant Imię i nazwisko, numer uprawnień mgr inż. arch. Karolina Rutkowska W/P-OIA/OKK/UpB/22/2008 uprawnienia budowlane w specjalności architektonicznej do projektowania bez ograniczeń		
Temat: Obrys budynku		
Skala:	Data:	Nr. Rysunku:
1:100	06.09.2023r.	A1
<small>WYKONANIE: ANETA STANISZAK, SZYLA ANTONIUSZ, I. POLSKA ODPOWIEDZIALNOŚĆ ZOSTAŁA ZOSTAŁA OD Z DNIA 04.02.1994. O PRACIE ARCHIT. I PRACIE PODSTAWNE</small>		



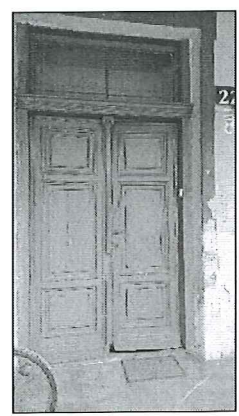
Schody betonowe - odtworzone, uzupełnione braki i zatarte na gładko - kolor naturalny beton.

Projektowane drzwi zewnętrzne drewniane

Ganek drewniany bogato zdobiony - kolor proponowany RAL7013
Wszystkie elementy, konstrukcyjne i dekoracyjne należy odtworzyć zgodnie z pierwotnym co do skali, formy na wzór istniejących

Schody betonowe - odtworzone, uzupełnione braki i zatarte na gładko - kolor naturalny beton.

Drewniane istniejące drzwi główne - do całkowitej renowacji z zachowaniem ich wszelkich elementów dekoracyjnych kolor proponowany RAL 7013



ELEWACJA FRONTOWA PÓLNOCNO - ZACHODNIA

LEGENDA

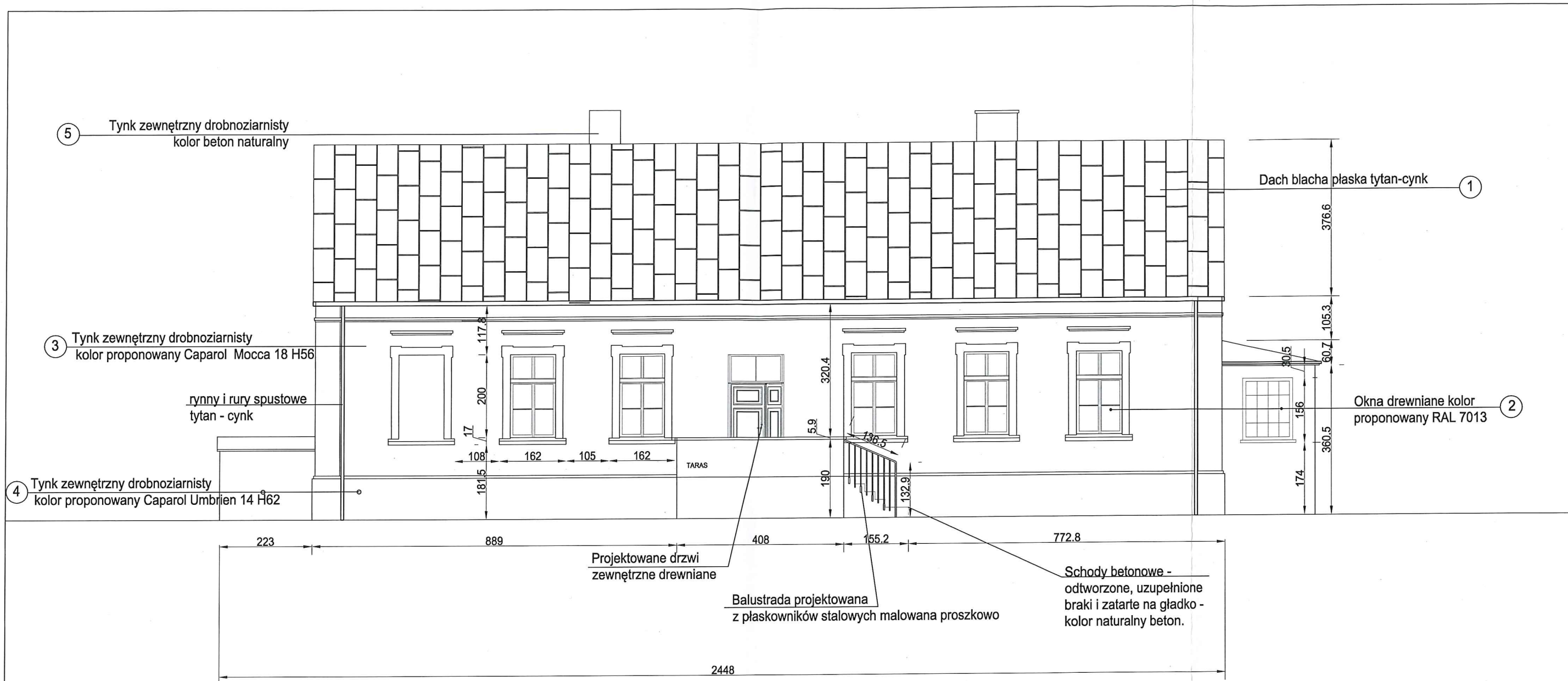
1. Dach blacha płaska tytan - cynk
2. Okna i drzwi drewniane kolor proponowany RAL 7013
3. Tynk zewnętrzny drobnoziarnisty kolor proponowany Caparol Mocca 18 H56
4. Tynk zewnętrzny drobnoziarnisty kolor proponowany Caparol Umbrien 14 H62
5. Tynk zewnętrzny drobnoziarnisty- naturalny beton
6. Rynny i rury spustowe - tytan-cynk

Zgodnie z pozwoleniem na prowadzenie prac konserwatorskich nr 481 / 2023 / A z dnia 23.08.2023r. Ostateczny dobór kolorystyki stolarki okiennej, drzwiowej oraz werandy, a także elewacji budynku należy uzgodnić z Wielkopolskim Wojewódzkim Konserwatorem Zabytków na etapie wykonawstwa prac po wykonaniu prób kolorystycznych.

UWAGI OGÓLNE

1. Wszystkie roboty należy wykonywać zgodnie z Polskimi Normami, "Warunkami technicznymi wykonania i odbioru robót budowlano - montażowych opracowanymi przez Instytut Techniki Budowlanej oraz zasadami wiedzy i sztuki budowlanej.
2. Wszelkie elementy ruchome, elementy wyposażenia, w szczególności elementy stolarki drzwiowej, szkleń, fasad, należy zamawiać i wykonywać / montować na podstawie zweryfikowanych obmiarów rzeczywistych wykonanych na obiekcie.
3. Przy wykonaniu otworów drzwiowych skonfrontować wymiary z zestawieniem stolarki oraz z faktycznym, zamawianym asortymentem dla uniknięcia nieścisłości.
4. Dopuszcza się zastosowanie materiałów zamiennych pod warunkiem, że posiadają one cechy nie gorsze jakościowo i technicznie od wskazanych w projekcie, a także pod warunkiem uzyskania zgody projektanta.
5. Każdy składnik projektowy należy rozpatrywać i rozpoznawać w dokumentacji w kontekście wszystkich rysunków, które do tego składnika się odnoszą z uwzględnieniem wszystkich informacji opisowych i zasad sztuki budowlanej.
6. Brak wskazania na rysunku technicznym elementu, którego zastosowanie wynika ze znanych lub powszechnie przyjętych rozwiązań w zakresie sztuki budowlanej nie zwalnia wykonawcy z konieczności skalkulowania i zastosowania takiego elementu w porozumieniu z inwestorem, a także z projektantem i za jego zgodą.
7. W przypadku jakiegokolwiek rozbieżności w dokumentacji należy konsultować się z projektantem.
8. Zgodnie z art. 22 ust. z dnia 7 lipca 1994 roku Prawo Budowlane (tj. Dz.U. z 2003 roku Nr 207 poz 2016 z późniejszymi zmianami) kierownik budowy ma obowiązek realizacji obiektu zgodnie z obowiązującymi przepisami i sztuką budowlaną.
9. Zabrania się prowadzenia robót na podstawie dokumentacji jednej branży. Prace należy prowadzić w odniesieniu do projektów innych branż i architektury.
10. Wszystkie zastosowane materiały wykończeniowe i materiały oraz urządzenia instalacyjne powinny być zgodne z Polskimi Normami oraz posiadać odpowiednie atesty i aprobaty techniczne i certyfikaty.

BIURO PROJEKTOWE:		
 PRACOWNIA PROJEKTYWA KAROLINA RUTKOWSKA ul. Słupska 5, 62-404 CIAŻEN tel. 695 849 555, 695 501 555 www.ppr.pl, e-mail: pracowniaprojektowa.kr@gmail.com		
Nazwa obiektu		
Dwór w Ratajach		
Adres inwestycji:		
Dz. nr 9 obręb ewidencyjny Rataje, jednostka ewidencyjna Pызdry		
ARCHITEKTURA		
Projektant Imię i nazwisko, numer uprawnień		
mgr inż. arch. Karolina Rutkowska WP-OIA/OKK/UpB/22/2008		
uprawnienia budowlane w specjalności architektonicznej do projektowania bez ograniczeń		
Temat:		
ELEWACJA 1 - PROJEKT		
Skala:	Data:	Nr. Rysunku:
1:100	06.09.2023r.	A2
<small>WYKONANIE DZIAŁA SZKICU SZKICEM AUTORSKIM I POLSKA OPRAWA ZOBOWIĄZANIE Z DNIEM 04.02.2024R. © POLSKIE ARCHITECTURA I PLANOWANIE PRACOWNIA</small>		



ELEWACJA TYLNA POŁUDNIOWO - WSCHODNIA

LEGENDA

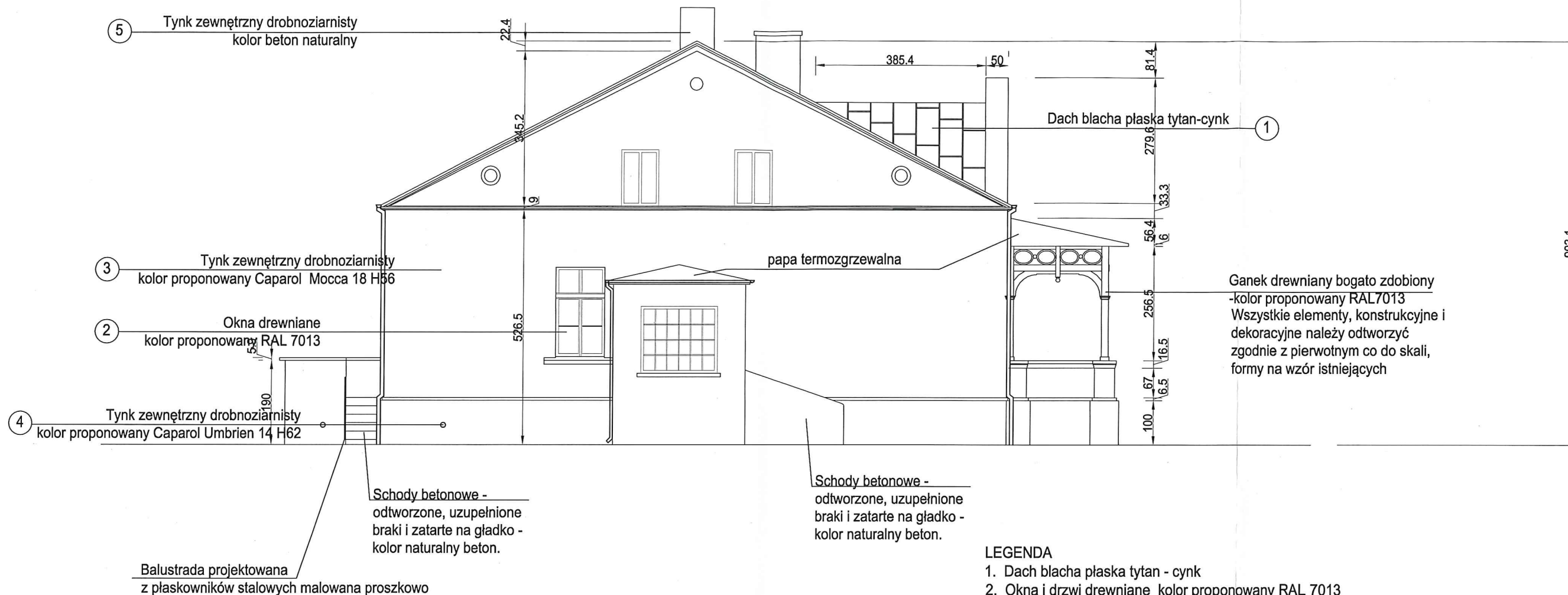
1. Dach blacha płaska tytan - cynk
2. Okna i drzwi drewniane kolor proponowany RAL 7013
3. Tynk zewnętrzny drobnziarnisty kolor proponowany Caparol Mocca 18 H56
4. Tynk zewnętrzny drobnziarnisty kolor proponowany Caparol Umbrien 14 H62
5. Tynk zewnętrzny drobnziarnisty- naturalny beton
6. Rynny i rury spustowe - tytan-cynk

Zgodnie z pozwoleniem na prowadzenie prac konserwatorskich nr 481 / 2023 / A z dnia 23.08.2023r. Ostateczny dobór kolorystyki stolarki okiennej, drzwiowej oraz werandy, a także elewacji budynku należy uzgodnić z Wielkopolskim Wojewódzkim Konserwatorem Zabytków na etapie wykonawstwa prac po wykonaniu prób kolorystycznych.

UWAGI OGÓLNE

1. Wszystkie roboty należy wykonywać zgodnie z Polskimi Normami, "Warunkami technicznymi wykonania i odbioru robót budowlano - montażowych opracowanymi przez Instytut Techniki Budowlanej oraz zasadami wiedzy i sztukibudowlanej.
2. Wszelkie elementy ruchome, elementy wyposażenia, w szczególności elementy stolarki drzwiowej, szkleń, fasad, należy zamawiać i wykonywać / montować na podstawie zweryfikowanych obmiarów rzeczywistych wykonanych na obiekcie.
3. Przy wykonaniu otworów drzwiowych skonfrontować wymiary z zestawieniem stolarki oraz z faktycznym, zamawianym asortymentem dla uniknięcia nieścisłości.
4. Dopuszcza się zastosowanie materiałów zamiennych pod warunkiem, że posiadają one cechy nie gorsze jakościowo i technicznie od wskazanych w projekcie, a także pod warunkiem uzyskania zgody projektanta.
5. Każdy składnik projektowy należy rozpatrywać i rozpoznawać w dokumentacji w kontekście wszystkich rysunków, które do tego składnika się odnoszą z uwzględnieniem wszystkich informacji opisowych i zasad sztuki budowlanej.
6. Brak wskazania na rysunku technicznym elementu, którego zastosowanie wynika ze znanych lub powszechnie przyjętych rozwiązań w zakresie sztuki budowlanej nie zwalnia wykonawcy z konieczności skalkulowania i zastosowania takiego elementu w porozumieniu z inwestorem, a także z projektantem i za jego zgodą.
7. W przypadku jakiegokolwiek rozbieżności w dokumentacji należy konsultować się z projektantem.
8. Zgodnie z art. 22 ust. z dnia 7 lipca 1994 roku Prawo Budowlane (tj. Dz.U. z 2003 roku Nr 207 poz 2016 z późniejszymi zmianami) kierownik budowy ma obowiązek realizacji obiektu zgodnie z obowiązującymi przepisami i sztuką budowlaną.
9. Zabrania się prowadzenia robót na podstawie dokumentacji jednej branży. Prace należy prowadzić w odniesieniu do projektów innych branż i architektury.
10. Wszystkie zastosowane materiały wykończeniowe i materiały oraz urządzenia instalacyjne powinny być zgodne z Polskimi Normami oraz posiadać odpowiednie atesty i aprobaty techniczne i certyfikaty.

BIURO PROJEKTOWE:  PRACOWNIA PROJEKTOWA KAROLINA RUTKOWSKA ul. Skłupska 5, 62-404 CIAŻEN tel. 695 849 555, 695 501 555 www.ppkp.pl, e-mail: pracowniaprojektowa.kr@gmail.com		
Nazwa obiektu		
Dwór w Ratajach		
Adres inwestycji:		
Dz. nr 9 obręb ewidencyjny Rataje, jednostka ewidencyjna Puzdry		
ARCHITEKTURA		
Projektant: Imię i nazwisko, numer uprawnień		
mgr inż. arch. Karolina Rutkowska WP-OIA/OKK/UpB/22/2008 uprawnienia budowlane w specjalności architektonicznej do projektowania bez ograniczeń		
Temat: ELEWACJA 3 - PROJEKT		
Skala:	Data:	Nr. Rysunku:
1:100	06.09.2023r.	A4
<small>WYKAZANE DZIAŁY STANU: DZIAŁA ARCHITECTURALNE I POLSKA ORGANIZACJA ZOBOWIĄZANA Z DZIAŁA 64 Z DNIA 04.02.1994r. O PRAWIE AUTOREKTORÓW I PRACOWNI ARCHITECTURALNYCH</small>		



ELEWACJA BOCZNA PÓŁNOCNO -WSCHODNIA

LEGENDA

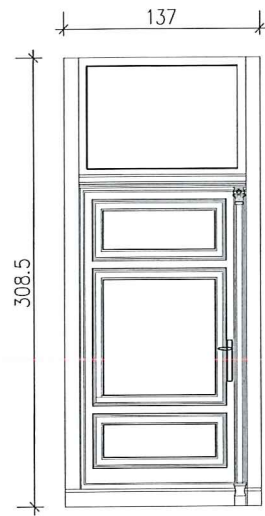
1. Dach blacha płaska tytan - cynk
2. Okna i drzwi drewniane kolor proponowany RAL 7013
3. Tynk zewnętrzny drobnoziarnisty kolor proponowany Caparol Mocca 18 H56
4. Tynk zewnętrzny drobnoziarnisty kolor proponowany Caparol Umbrien 14 H62
5. Tynk zewnętrzny drobnoziarnisty- naturalny beton
6. Rynny i rury spustowe - tytan-cynk

Zgodnie z pozwoleniem na prowadzenie prac konserwatorskich nr 481 / 2023 /A z dnia 23.08.2023r. Ostateczny dobór kolorystyki stolarki okiennej, drzwiowej oraz werandy, a także elewacji budynku należy uzgodnić z Wielkopolskim Wojewódzkim Konserwatorem Zabytków na etapie wykonawstwa prac po wykonaniu prób kolorystycznych.

UWAGI OGÓLNE

1. Wszystkie roboty należy wykonywać zgodnie z Polskimi Normami, "Warunkami technicznymi wykonania i odbioru robót budowlano - montażowych opracowanymi przez Instytut Techniki Budowlanej oraz zasadami wiedzy i sztukibudowlanej.
2. Wszelkie elementy ruchome, elementy wyposażenia, w szczególności elementy stolarki drzwiowej, szkła, fasad, należy zamawiać i wykonywać / montować na podstawie zweryfikowanych obmiarów rzeczywistych wykonanych na obiekcie.
3. Przy wykonaniu otworów drzwiowych skonfrontować wymiary z zestawieniem stolarki oraz z faktycznym, zamawianym asortymentem dla uniknięcia nieścisłości.
4. Dopuszcza się zastosowanie materiałów zamiennych pod warunkiem, że posiadają one cechy nie gorsze jakościowo i technicznie od wskazanych w projekcie, a także pod warunkiem uzyskania zgody projektanta.
5. Każdy składnik projektowy należy rozpatrywać i rozpoznawać w dokumentacji w kontekście wszystkich rysunków, które do tego składnika się odnoszą z uwzględnieniem wszystkich informacji opisowych i zasad sztuki budowlanej.
6. Brak wskazania na rysunku technicznym elementu, którego zastosowanie wynika ze znanych lub powszechnie przyjętych rozwiązań w zakresie sztuki budowlanej nie zwalnia wykonawcy z konieczności skalkulowania i zastosowania takiego elementu w porozumieniu z inwestorem, a także z projektantem i za jego zgodą.
7. W przypadku jakiegokolwiek rozbieżności w dokumentacji należy konsultować się z projektantem.
8. Zgodnie z art. 22 ust. z dnia 7 lipca 1994 roku Prawo Budowlane (tj. Dz.U. z 2003 roku Nr 207 poz 2016 z późniejszymi zmianami) kierownik budowy ma obowiązek realizacji obiektu zgodnie z obowiązującymi przepisami i sztuką budowlaną.
9. Zabrania się prowadzenia robót na podstawie dokumentacji jednej branży. Prace należy prowadzić w odniesieniu do projektów innych branż i architektury.
10. Wszystkie zastosowane materiały wykończeniowe i materiały oraz urządzenia instalacyjne powinny być zgodne z Polskimi Normami oraz posiadać odpowiednie atesty i aprobaty techniczne i certyfikaty.

BIURO PROJEKTOWE:  PRACOWNIA PROJEKTOWA KAROLINA RUTKOWSKA ul: Słupcka 5, 62-404 CIAŻEN tel: 695 849 555, 695 501 555 www.pkr.pl, e-mail: pracowniaprojektowa.kr@gmail.com		
Nazwa obiektu Dwór w Ratajach		
Adres inwestycji: Dz. nr 9 obręb ewidencyjny Rataje, jednostka ewidencyjna Pызdzy		
ARCHITEKTURA Projektant imię i nazwisko, numer uprawnień mgr inż. arch. Karolina Rutkowska WP-OIA/OKK/UpB/22/2008 uprawnienia budowlane w specjalności architektonicznej do projektowania bez ograniczeń		
Temat: ELEWACJA 4 - PROJEKTOWANA		
Skala:	Data:	Nr. Rysunku:
1:100	06.09.2023r.	A5
<small>PRACOWNIA NADZORU STANU OBIEKTU AUTORSKIE I KOLEJNA GOSPODARSTWO ZDANIEM Z USTAWĄ Z DNIA 04.02.1994R. O PRAWIE ARCHITEKTURY I PRAWIE PODSTAWY</small>		



Drzwi tylne
kolor proponowany RAL 70013

wymiary [cm]

szerokość

137

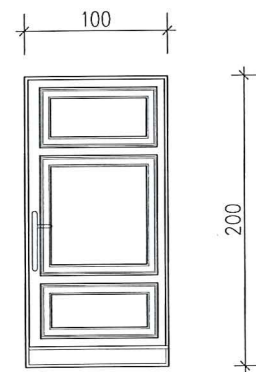
wysokość

295

ilość

1

Drzwi frontowe
wejście główne



Drzwi do biblioteki
kolor proponowany RAL 70013

wymiary [cm]

szerokość

100

wysokość

200

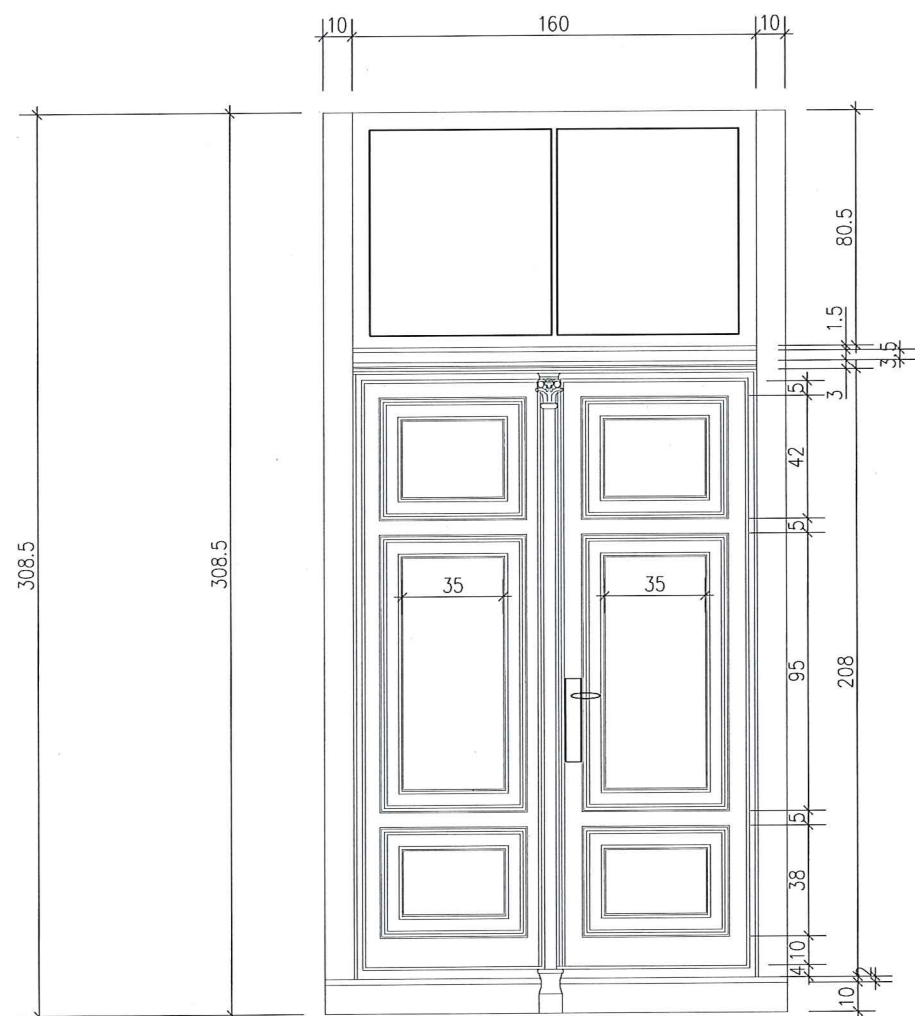
ilość

1

UWAGA!
PRZED ZAMÓWIENIEM STOLARKI
NALEŻY SPRAWDZIĆ RZECZYWISTE
WYMIARY OTWORÓW W MURZE

BIURO PROJEKTOWE:  PRACOWNIA PROJEKTOWA KAROLINA RUTKOWSKA ul. Słupicka 5, 62-404 CIAŻEŃ tel. 695 849 555, 695 501 555 www.ppr.pl, e-mail: pracownia@projektowa.kr@gmail.com	
Nazwa obiektu Dwór w Ratajach	
Adres inwestycji: Dz. nr 9 obręb ewidencyjny Rataje, jednostka ewidencyjna Pызdry	
ARCHITEKTURA Projektant: Imię i nazwisko, numer uprawnień mgr inż. arch. Karolina Rutkowska WP-OIA/OKK/UpB/22/2008 <small>uprawnienia budowlane w specjalności architektonicznej do projektowania bez ograniczeń</small>	
Temat: Stolarka drzwiowa projektowana	
Data: 06.09.2023	Nr. Rysunku: A6
<small>WYKONANIE: SZCZEGÓLNE SPRAWY BIURO ARCHITEKTYKI I POLSKA KOMISJA ZDANIŁ Z USTAWĄ OZ Z DNIA 04.02.1994. O PRACACH ARCHITEKTA I PRACACH PODKONTRACTA</small>	

Zachowanie oryginalnej stolarki
 - zabiegi restauratorskie należy przeprowadzić zgodnie z
 programem konserwatorskim.

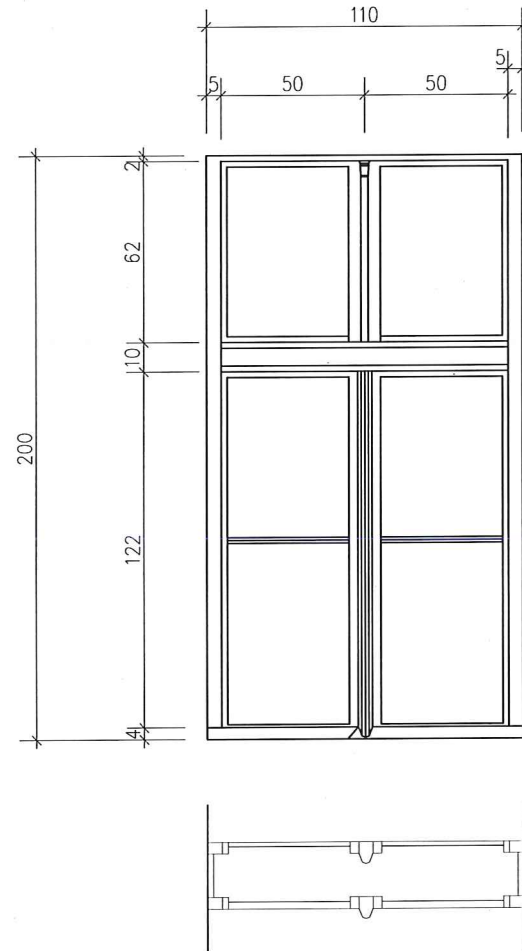


Drzwi frontowe wejście główne
 Drewniane istniejące drzwi główne- do
 całkowitej renowacji z zachowaniem ich
 wszelkich elementów dekoracyjnych
 kolor proponowany RAL 7013

wymiary [cm]	
szerokość	160
wysokość	308
	1

BIURO PROJEKTOWE:  PRACOWNIA PROJEKTOWA KAROLINA RUTKOWSKA ul. Ślupecka 5, 62-404 CIAŻEŃ tel. 695 849 555, 695 501 555 www.ppr.pl, e-mail: pracowniaprojektowa.kr@gmail.com	
Nazwa obiektu Dwór w Ratajach	
Adres inwestycji: Dz. nr 9 obręb ewidencyjny Rataje, jednostka ewidencyjna Pызdry	
ARCHITEKTURA Projektant: Imię i nazwisko, numer uprawnień mgr inż. arch. Karolina Rutkowska WP-OIA/OKK/UpB/22/2008 uprawnienia budowlane w specjalności architektonicznej do projektowania bez ograniczeń	
Temat: Drzwi frontowe	
Data: 06.09.2023	Nr. Rysunku: A7
<small>WYKAZANE DZIAŁALNOŚCI SĄ WYKAZANE DZIAŁALNOŚCI I POWINNY BYĆ WYKAZANE W DOKUMENCIE Z DNIEM 04.02.1994 W ZAKRESIE ARCHITECTURY I PLANOWANIA PODROBIA</small>	

Odtworzenie stolarki należy wykonać zgodnie z programem konserwatorskim.



STOLARKA OKIENNA

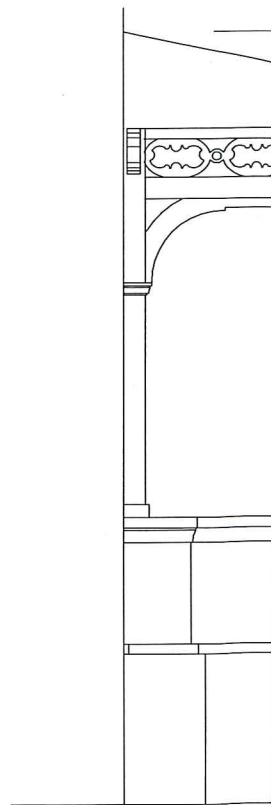
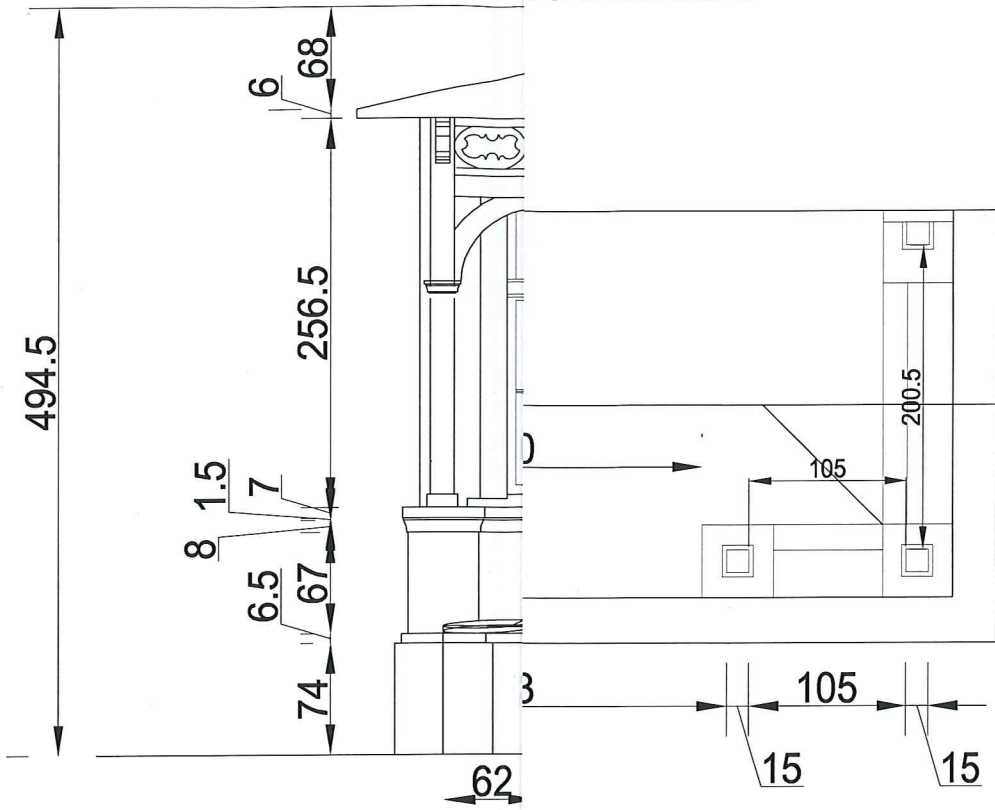
kolor proponowany RAL 7013

wymiary [cm]

szerość	110
wysokość	200
	1

BIURO PROJEKTOWE:  PRACOWNIA PROJEKTOWA KAROLINA RUTKOWSKA ul. Szupecka 5, 62-404 CIAŻEŃ tel. 695 849 555, 695 501 555 www.ppr.pl, e-mail: pracownia@projektowa.kr@gmail.com	
Nazwa obiektu Dwór w Ratajach	
Adres inwestycji: Dz. nr 9 obręb ewidencyjny Rataje, jednostka ewidencyjna Pызdzy	
ARCHITEKTURA Projektant Imię i nazwisko, numer uprawnień mgr inż. arch. Karolina Rutkowska WP-OIA/OKKUpB/22/2008 uprawnienia budowlane w specjalności architektonicznej do projektowania bez ograniczeń	
Temat: Okno	
Data: 06.09.2023	Nr. Rysunku: A8
<small>WYKAZANE SŁOWA I SYMBOLE SĄ WŁASNOŚCIĄ I PRAWEM OCHRONIENYM Zgodnie z ustawą z dnia 04.02.1994 r. PRAWIE AUTORSKIM I PRAWO PODROBNI.</small>	

głównego ganku
 torskier należy przeprowadzić zgodnie
 serwatorskim.



 BIURO PROJEKTOWE: PRACOWNIA PROJEKTOWA KAROLINA RUTKOWSKA ul. Słupecka 5, 62-404 CIAŻEŃ tel. 695 849 555, 695 501 555 www.pprk.pl, e-mail: pracowniaprojektowa.kr@gmail.com	
Nazwa obiektu	
Dwór w Ratajach	
Adres inwestycji:	
Dz. nr 9 obręb ewidencyjny Rataje, jednostka ewidencyjna Pызdry	
ARCHITEKTURA	
Projektant	Imię i nazwisko, numer uprawnień
	mgr inż. arch. Karolina Rutkowska WP-01A/OKK/UpB/22/2008 
uprawnienia budowlane w specjalności architektonicznej do projektowania bez ograniczeń	
Temat:	
Ganek	
Data:	Nr. Rysunku:
06.09.2023	A9
<small>WNIOSZE BIEŻEŁO STANOWI OZIEŁO AUTORSKIE I POLEGA OCHRONIE ZAKONIE Z LISTA 83 Z DNIA 04.02.1994r. © PRAWIE AUTORSKIE I PRAWACH POZOSTAŁYCH</small>	

TYTAN-CYNK RHEINZINK - ZNAK NIEPRZEMIJAJĄCEJ ELEGANCJI. TRWAŁA OCHRONA BUDYNKÓW Z TRADYCYJĄ I PRZYSZŁOŚCIĄ.

Historyczne budynki są niemymi świadkami historii i stanowią nasze dziedzictwo kulturowe. Te dzieła sztuki mają swoją szczególną wartość - jedyną w swoim rodzaju, niezależnie od miejsca, w którym się znajdują. Żadna inna kategoria budynków nie daje porównywalnego zwrotu z inwestycji takiego jak zabytki. Wymagają one renowacji - użycia materiałów, które przetrwają wieki i mają potwierdzoną trwałość. Cynk może poszczycić się ponad 200-letnią tradycją stosowania i doświadczeniem w ochronie dachów i elewacji. Pokolenia budowniczych i rzemieślników wznosiły niezliczone dzieła architektury z użyciem cynku. Od ponad 40 lat architekci z całego świata używają blachy RHEINZINK jako środka wyrazu w projektowanych przez siebie budynkach. Ten naturalny i szlachetny materiał zyskał tym samym światową renomę - urzeka swoją trwałością i przekonuje nieprzemijającą elegancją.

Estetyka i ochrona dzięki zastosowaniu blachy RHEINZINK

Pokrycie dachu lub wykonanie elewacji z użyciem blachy RHEINZINK zagwarantuje Państwu zarówno funkcjonalność, jak i estetykę budynku. Ta naturalna blacha jest elastyczna pod każdym względem - dopasuje się do każdego architektonicznego otoczenia i zapewni trwałą ochronę. Obszerna oferta systemów pokryć dachowych, elewacji i obróbek blacharskich RHEINZINK sprawia, że znalezienie indywidualnego rozwiązania odpowiedniego dla Państwa zabytku będzie łatwe i proste.

Zrównoważone budownictwo i ekologia z RHEINZINK

W ciągu kolejnych dziesięcioleci trwałe i zrównoważone budownictwo stanie się standardem. Z tego też względu zastosowanie cynku przybiera coraz bardziej na znaczeniu. Cynk stanowi naturalną część naszego środowiska - jest elementem naszego życia. Od dziesięcioleci cynk - jako podstawowy składnik blachy RHEINZINK - odgrywa istotną rolę na architektonicznej arenie całego świata. Dzięki materiałowi RHEINZINK sprostanie wymogom ekologicznego i zarazem zrównoważonego budownictwa staje się proste.

Naturalnie długowieczna - stworzona dla pokoleń

Dzięki swej kilkupokoleniowej trwałości blacha RHEINZINK wytycza i utrzymuje wysokie standardy. Nawet dawno ułożone pokrycie dachu, odwodnienie lub elewacja - jeśli tylko w tym celu użyto cynku - ma wciąż dużą wartość: 60% ceny surowca opiera się na cynku rektyfikowanym. Dzięki wysokiemu udziałowi współczynnika recyklingu (>95%), prawie jedna trzecia każdego elementu blachy RHEINZINK składa się z materiału poddanego odzyskowi. Jest to standard, którego podwyższenie jest już praktycznie niemożliwe.



RHEINZINK Polska Sp. z o.o.
Trasa Lubelska 57 · Majdan
05-462 Wiązowna
Polska

tel.: +48 22 7899191
faks: +48 22 7899199

info@rheinzink.pl
www.rheinzink.pl



Znajdź nas na:



Blacha RHEINZINK jest materiałem najwyższej jakości. Wysoką jakość produkcji gwarantują stałe kontrole i wnikliwe testy laboratoryjne. Znak jakości QUALITY ZINC instytucji certyfikującej TÜV Rheinland ID 0000040991 potwierdza dokładność procesów produkcji. Jest również podstawą gwarancji jakości, która dalece wykracza ponad standardowe wymogi PN-EN 988.

Nieprzemijające piękno patyny - naturalna trwałość wewnątrz

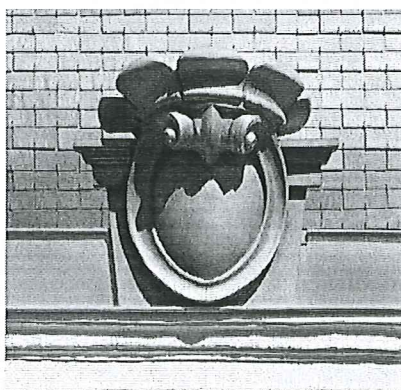
Tytan-cynk RHEINZINK jest materiałem, któremu mogą Państwo zaufać. Blacha ta jest całkowicie jednorodnym stopem cynku, nie jest ocynkowana ani powlekana. Jest niepalna, chroni przed uderzeniem pioruna i posiada właściwości ochronne przed promieniowaniem elektromagnetycznym (IGEF). Wyjątkowy bilans ekologiczny tytan-cynku RHEINZINK został potwierdzony deklaracją (ECO) zgodnie z normą DIN ISO 14025, Typ III. Już przed wieloma laty blacha RHEINZINK została uznana przez niezależny Instytut Budownictwa i Środowiska (Institut Bauen und Umwelt e.V.) za produkt budowlany przyjazny dla środowiska.

Piękno i trwałość w trzech naturalnych wariantach

Tytan-cynk RHEINZINK dostępny jest w trzech rodzajach powierzchni. RHEINZINK-CLASSIC walcblank nabiera z biegiem czasu, pod wpływem czynników atmosferycznych, naturalnej, szaro-niebieskiej patyny. Kolejne dwa: RHEINZIN-prePATINA blaugrau i RHEINZINK-prePATINA schiefergrau dzięki unikatowemu procesowi patynowania, już od początku wyróżniają się szlachetnym wyglądem równomiernie wytworzonej patyny cynkowej. Linia artCOLOR® oferuje bogatą gamę kolorystyczną. Niezależnie od wyboru powierzchni blachy RHEINZINK Państwa budynek zyska na wartości.

Łatwe formowanie i proste lutowanie

Dzięki łatwemu zaginaniu, klepaniu lub głębokiemu tłoczeniu blachy RHEINZINK można wykonać wiele form i brył zabytkowych budynków.



Połączenie tych czynności z lutowaniem miękkim daje dodatkowe możliwości przy wykonywaniu obróbek blacharskich lub wytwarzaniu ornamentów i zabytkowych zdobieci.

Pewna ochrona przed warunkami pogodowymi

Blacha RHEINZINK jest materiałem trwałym również przy ekstremalnych warunkach pogodowych - strefa klimatyczna, w jakiej znajduje się Państwa zabytek, nie ma w tym kontekście znaczenia.

Gwarantowana jakość

Trwałość i możliwość ponownego przetworzenia niemalże w 100% daje świadomość słusznego wyboru i poczucie bezpieczeństwa.



Przykładowy wygląd pokrycia dachowego z blachy płaskiej tytan-cynk



Dwór w Ratajach
Rataje 22, 62-310 Pызdry

Blacha RHEINZINK jest materiałem najwyższej jakości. Wysoką jakość produkcji gwarantują stałe kontrole i wnikliwe testy laboratoryjne. Znak jakości QUALITY ZINC instytucji certyfikującej TÜV Rheinland ID 0000040991 potwierdza dokładność procesów produkcji. Jest również podstawą gwarancji jakości, która dalece wykracza ponad standardowe wymagania PN-EN 988.

Nieprzemijające piękno patyny

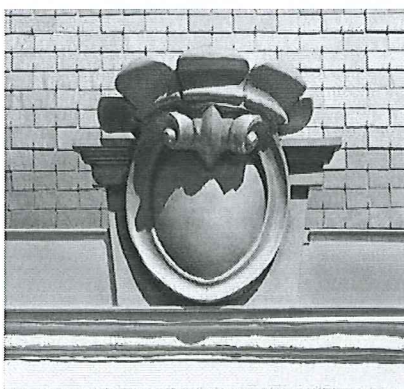
- naturalna trwałość wewnątrz

Tytan-cynk RHEINZINK jest materiałem, któremu mogą Państwo zaufać. Blacha ta jest całkowicie jednorodnym stopem cynku, nie jest ocynkowana ani powlekana. Jest niepalna, chroni przed uderzeniem pioruna i posiada właściwości ochronne przed promieniowaniem elektromagnetycznym (IGEF). Wyjątkowy bilans ekologiczny tytan-cynku RHEINZINK został potwierdzony deklaracją (ECO) zgodnie z normą DIN ISO 14025, Typ III. Już przed wieloma laty blacha RHEINZINK została uznana przez niezależny Instytut Budownictwa i Środowiska (Institut Bauen und Umwelt e.V.) za produkt budowlany przyjazny dla środowiska.



Piękno i trwałość w trzech naturalnych wariantach

Tytan-cynk RHEINZINK dostępny jest w trzech rodzajach powierzchni. RHEINZINK-CLASSIC walcblank nabiera z biegiem czasu, pod wpływem czynników atmosferycznych, naturalnej, szaro-niebieskiej patyny. Kolejne dwa: RHEINZIN-prePATINA blaugrau i RHEINZINK-prePATINA schiefergrau dzięki unikatowemu procesowi patynowania, już od początku wyróżniają się szlachetnym wyglądem równomiernie wytworzonej patyny cynkowej. Linia artCOLOR® oferuje bogatą gamę kolorystyczną. Niezależnie od wyboru powierzchni blachy RHEINZINK Państwa budynek zyska na wartości.



Łatwe formowanie i proste lutowanie

Dzięki łatwemu zaginaniu, klepaniu lub głębokiemu tłoczeniu blachy RHEINZINK można wykonać wiele form i brył zabytkowych budynków.

Połączenie tych czynności z lutowaniem miękkim daje dodatkowe możliwości przy wykonywaniu obróbek blacharskich lub wytwarzaniu ornamentów i zabytkowych zdobieci.

Pewna ochrona przed warunkami pogodowymi

Blacha RHEINZINK jest materiałem trwałym również przy ekstremalnych warunkach pogodowych - strefa klimatyczna, w jakiej znajduje się Państwa zabytek, nie ma w tym kontekście znaczenia.

Gwarantowana jakość

Trwałość i możliwość ponownego przetworzenia niemalże w 100% daje świadomość słusznego wyboru i poczucie bezpieczeństwa.





Elewacja frontowa - północno - zachodnia



Elewacja tylna - południowo- wschodnia



Elewacja boczna - południowo - zachodnia