

Szczegółowy opis przedmiotu zamówienia „Odbieranie i zagospodarowanie zmieszanych i segregowanych odpadów komunalnych z terenu Gminy Jastarnia”.

1. Gmina Jastarnia usytuowana jest w centralnej części Półwyspu Helskiego, w powiecie puckim, w województwie pomorskim. Powierzchnia gminy wynosi 800ha. Liczba stałych mieszkańców wynosi około 3 730 osób. Na terenie gminy w okresie letniego sezonu turystycznego przebywa okresowo do 60 000 osób na dobę.
Gminnym systemem gospodarowania odpadami komunalnymi objęte są nieruchomości zamieszkałe oraz nieruchomości mieszane, tzn. nieruchomości na których zamieszkują mieszkańcy, ale prowadzona jest również działalność gospodarcza. Systemem gospodarowania odpadami nie są objęte nieruchomości na których niezamieszkują mieszkańcy, a prowadzona jest wyłącznie działalność gospodarcza, usługi publiczne itp. Pojemniki na odpady zmieszane zabezpieczają właściciele nieruchomości.
2. Wykonawca obowiązany jest do opracowania i przedstawienia do akceptacji Zamawiającego harmonogramów odbierania odpadów oraz do odbierania i zagospodarowania stałych odpadów komunalnych z nieruchomości, na których zamieszkują mieszkańcy oraz nieruchomości mieszanych zgodnie z uchwałą nr XIV/127/2019 Rady Miejskiej Jastarni z dnia 28 listopada 2019 r. w sprawie przejęcia obowiązków odbioru odpadów komunalnych od właścicieli nieruchomości położonych na terenie Gminy Jastarnia, na których nie zamieszkują mieszkańcy, a powstają odpady komunalne.
W sytuacji zmian ustawowych i dokonania przez Radę Miejską Jastarni zmian w powyższej uchwale w okresie trwania umowy Wykonawca obowiązany jest realizować umowę w sposób zgodny z aktualnym brzmieniem uchwały.
3. Wykonawca obowiązany jest do postępowania zgodnego z ustaleniami uchwały nr XIX/203/2020 Rady Miejskiej Jastarni z dnia 28 maja 2020 r. w sprawie przyjęcia regulaminu utrzymania czystości i porządku na terenie Gminy Jastarni, w tym do odbierania wszystkich odpadów komunalnych wytworzonych na terenie nieruchomości zgromadzonych w pojemnikach spełniających wymagania określone w powyższej uchwale.
W sytuacji dokonania przez Radę Miejską Jastarni zmian w powyższej uchwale w okresie trwania umowy Wykonawca obowiązany jest realizować umowę w sposób zgodny z aktualnym brzmieniem uchwały.
W przypadku, gdy odpady komunalne nie są gromadzone w sposób selektywny określony w powyższej uchwale albo w pojemnikach spełniających wymagania określone w powyższej uchwale Wykonawca obowiązany jest do ich odebrania oraz pisemnego poinformowania Zamawiającego o nieruchomości, na której odpady gromadzone są niezgodnie z ustaleniami uchwały.
4. Wykonawca obowiązany jest odbierać i zagospodarowywać odpady komunalne z terenu nieruchomości w terminach i w sposób selektywny zgodnie z uchwałą nr XIV/129/2019 Rady Miejskiej Jastarni z dnia 28 listopada 2019 r. w sprawie szczegółowego sposobu i zakresu świadczenia usług w zakresie odbierania odpadów komunalnych od właścicieli nieruchomości i zagospodarowania tych odpadów w zamian za uiszczonej przez właściciela nieruchomości opłatę za gospodarowanie odpadami komunalnymi oraz uchwałą nr XVI/162/2020 Rady Miejskiej Jastarni z dnia 30 stycznia 2020 r. w sprawie zmiany załącznika do uchwały nr XIV/129/2019 Rady Miejskiej Jastarni z dnia 28 listopada 2019 r. w sprawie szczegółowego sposobu i zakresu świadczenia usług w zakresie odbierania odpadów komunalnych od właścicieli nieruchomości i zagospodarowania tych odpadów w zamian za uiszczonej przez właściciela nieruchomości opłatę za gospodarowanie odpadami komunalnymi.
W sytuacji dokonania przez Radę Miejską Jastarni zmian w uchwale nr XIV/129/2019

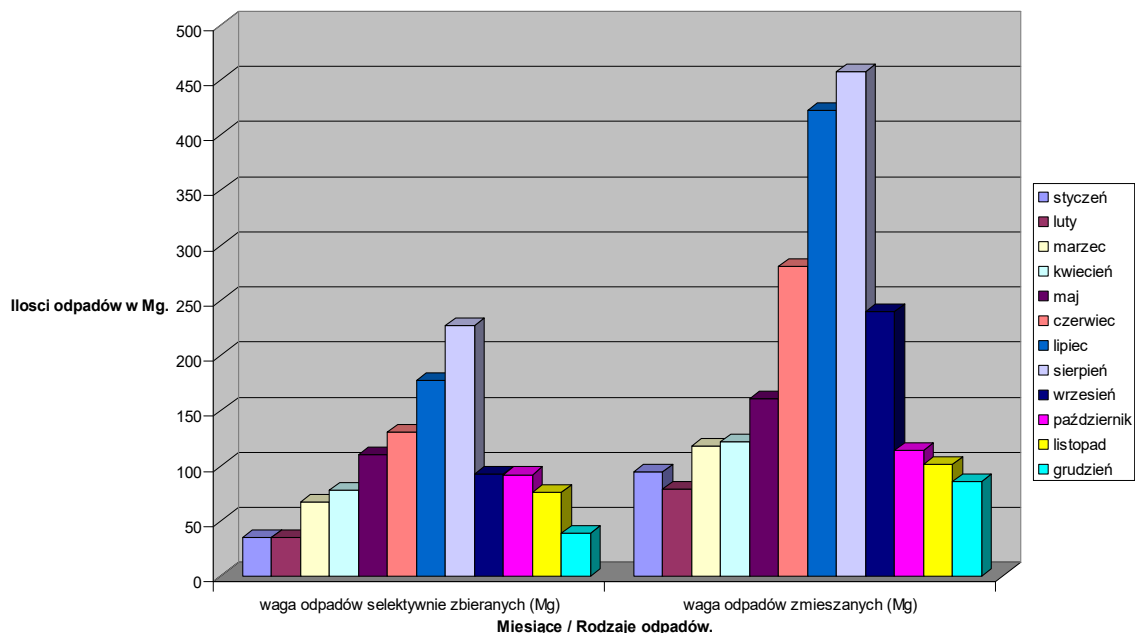
albo w uchwale nr XVI/162/2020 w okresie trwania umowy Wykonawca obowiązany jest realizować umowę w sposób zgodny z aktualnym brzmieniem powyższych uchwał.

5. Szacowana ilość łącznie wytworzonych na terenie gminy odpadów komunalnych w okresie jednego roku wyniesie około **3.000,00 Mg**.
6. W celach informacyjnych Zamawiający podaje, że w roku 2019 z nieruchomości na terenie gminy odebrano **3.555,89 Mg** odpadów, w podziale na frakcje :
 - Niesegregowane (zmieszane) odpady komunalne, kod 20 03 01: **2.287,43 Mg**;
 - Zmieszane odpady opakowaniowe, kod 15 01 06: **220,06 Mg**;
 - Opakowania z papieru i tektury, kod 15 01 01: **178,45 Mg**;
 - Opakowania ze szkła, kod 15 01 07: **280,69 Mg**;
 - Odpady ulegające biodegradacji, kod 20 02 01: **434,09 Mg**;
 - Odpady betonu oraz gruz betonowy z rozbiórek i remontów, kod 17 01 01 oraz popioły, kod 20 01 99: **74,89 Mg**;
 - Odpady wielkogabarytowe, kod 20 03 07: **80,28 Mg**;
 - Urządzenia zawierające freony, kod 20 01 23*: **0,70 Mg**;
 - Zużyte urządzenia elektryczne i elektroniczne, kod 20 01 35*: **0,60 Mg**.

Gminny system gospodarki odpadami do 2020 r. obejmował wszystkie rodzaje nieruchomości, dlatego szacowana ilość odpadów dla roku 2021 odbiega od ilości odpadów odebranych w latach ubiegłych. Wykonawca zobowiązany jest uwzględnić powyższe przy przygotowaniu treści oferty. Z danymi zawartymi w analizach stanu gospodarki odpadami Gminy Jastarnia za lata 2014 - 2018 można zapoznać się na stronie internetowej gminy w zakładce o adresie: <http://bip.jastarnia.pl/dokumenty/3222> .

7. W celach informacyjnych Zamawiający podaje, iż w roku 2018 w poszczególnych miesiącach roku ilości odpadów niesegregowanych i selektywnie zbieranych odebranych z terenu nieruchomości kształtowały się w sposób przedstawiony na wykresie nr 1.

Ilości odpadów odebrane z nieruchomości w roku 2018.



8. Zebrane z terenu nieruchomości niesegregowane (zmieszane) odpady komunalne oraz odpady podlegające biodegradacji zagospodarować należy poprzez przekazanie ich do instalacji komunalnych, o których mowa w art. 35 ust. 6 ustawy z dnia 14 grudnia 2012r. o odpadach. Pozostałe frakcje odpadów należy zagospodarować w sposób zgodny z hierarchią postępowania z odpadami określoną w powyższej ustawie.
9. Wykonawca w ramach niniejszego zamówienia obowiązany jest do zakupu i dostarczania na teren nieruchomości worków do selektywnego gromadzenia odpadów odpowiadających wymaganiom określonym w załączniku nr 6 do SIWZ w ilościach i

asortymencie dostosowanym do ilości i rodzaju powstających na terenie nieruchomości selektywnie gromadzonych odpadów.

10. W celach informacyjnych Zamawiający podaje, że w roku 2019 na terenie gminy wykorzystano następujące ilości worków dostosowanych do selektywnego zbierania poszczególnych frakcji odpadów:

- worki zielone (do opakowań ze szkła) – około 24 600 sztuk,
- worki niebieskie (do opakowań z papieru i tektury) – około 31 100 sztuk,
- worki żółte (do opakowań z tworzyw sztucznych, metalu , wielomateriałowych) – około 86 650 sztuk,
- worki brązowe (do odpadów biodegradowalnych) – około 44 050 sztuk .

Ilości selektywnie zbieranych odpadów komunalnych w kolejnych latach mogą ulegać zmianom, co Wykonawca zobowiązany jest uwzględnić przy przygotowaniu treści oferty.

11. Wykonawca obowiązany jest zapewnić odbieranie wszystkich frakcji odpadów komunalnych z terenu gminy z częstotliwością nie mniejszą niż określona w tabeli nr 1.

Tabela nr 1 – Częstotliwość odbierania frakcji odpadów z terenu nieruchomości.

Załącznik do uchwały nr XVI/162/2020
Rady Miejskiej Jastarni z dnia 30.01.2020 r.

Częstotliwość odbioru odpadów komunalnych od właścicieli nieruchomości zamieszkałych i mieszanych.

Rodzaj odpadów komunalnych	Sposób gromadzenia / odbioru odpadów		Częstotliwość odbioru odpadów			
	Nieruchomości na których zamieszkują mieszkańcy	Nieruchomości mieszane	Nieruchomości na których zamieszkują mieszkańcy		Nieruchomości mieszane	
			wrzesień – maj (kwiecień, maj, wrzesień) ²⁾	czerwiec – sierpień (kwiecień – październik) ¹⁾	wrzesień – maj (kwiecień, maj, wrzesień) ²⁾	czerwiec – sierpień (kwiecień – październik) ¹⁾
Niesegregowane (zmieszane) odpady komunalne	Pojemniki właściciela nieruchomości / bezpośrednio z nieruchomości		1 x dwa tygodnie	1 x tydzień	1 x dwa tygodnie	1 x tydzień
Szkło	Worki dostarczane przez wykonawcę / bezpośrednio z nieruchomości		1 x dwa tygodnie	1 x tydzień	1 x dwa tygodnie	1 x tydzień
	Do PSZOK		W godzinach otwarcia punktu.			
Papier, tektura, odpady opakowaniowe z papieru i tektury	Worki dostarczane przez wykonawcę / bezpośrednio z nieruchomości		1 x dwa tygodnie	1 x tydzień	1 x dwa tygodnie	1 x tydzień
	Do PSZOK		W godzinach otwarcia punktu.			
Tworzywa sztuczne, metale, opakowania wielomateriałowe	Worki dostarczane przez wykonawcę / bezpośrednio z nieruchomości		1 x dwa tygodnie	1 x tydzień	1 x dwa tygodnie	1 x tydzień
	Do PSZOK		W godzinach otwarcia punktu.			
Bioodpady stanowiące odpady komunalne	Worki dostarczane przez wykonawcę / bezpośrednio z nieruchomości		1 x dwa tygodnie	1 x tydzień	1 x dwa tygodnie	1 x tydzień
	Do PSZOK		W godzinach otwarcia punktu.			
Żużle i popioły pochodzące z urządzeń grzewczych	Pojemniki właściciela nieruchomości / bezpośrednio z nieruchomości		1 x tydzień	1 x miesiąc	1 x tydzień	1 x miesiąc
	Do PSZOK		w godzinach otwarcia punktu			

1) wskazany okres dotyczy wyłącznie odbierania z częstotliwością jeden raz w tygodniu niesegregowanych (zmieszanych) odpadów komunalnych oraz bioodpadów stanowiących odpady komunalne z budynków wielolokalowych.

2) wskazany okres dotyczy wyłącznie odbierania z częstotliwością jeden raz w tygodniu niesegregowanych (zmieszanych) odpadów komunalnych oraz bioodpadów stanowiących odpady komunalne z budynków wielolokalowych.

12. Wykonawca obowiązany jest do odbierania odpadów komunalnych:
 - a) w sposób ciągły, niezależnie od warunków atmosferycznych,
 - b) w terminach wynikających z zatwierdzonych harmonogramów,
 - c) w sposób ograniczający uciążliwości związane z zakłócaniem spoczynku nocnego, hałasem, emisją odorów, pyłów i spalin,
 - d) w sposób wykluczający mieszanie odpadów zgromadzonych w sposób selektywny oraz mieszanie z odpadami pochodzącymi z innych źródeł niż nieruchomości zamieszkałe i niezamieszkałe,
 - e) zebrania leżących odpadów z terenu ulic, chodników, altanek śmietnikowych itp. jeżeli zaśmiecenie jest wynikiem prowadzonej przez niego działalności.
13. Wykonawca obowiązany jest do zważenia na wadze najazdowej pojazdów wykorzystywanych do zbierania i transportowania odpadów. Wykonawca zobowiązany jest do zważenia pustego pojazdu przed wjazdem na teren gminy celem odebrania odpadów od właścicieli nieruchomości lub w momencie przystępowania do odbierania odpadów, gdy waga znajdować się będzie na terenie Gminy Jastarnia oraz drugiego zważenia pojazdu już napełnionego każdorazowo po odebraniu odpadów od właścicieli nieruchomości przed odtransportowaniem odpadów celem zagospodarowania poza terenem Gminy Jastarnia. Wykonawca obowiązany jest rejestrować i przechowywać informacje z czynności przewożenia pojazdów zawierające minimum dane o dacie i godzinie ważenia pojazdu, numerze rejestracyjnym ważonego pojazdu, masie pojazdu pustego, masie pojazdu załadowanego, rodzaju ładunku, lokalizacji i numerze identyfikacyjnym wagi.
14. Wykonawca obowiązany jest do prowadzenia dokumentacji i opracowywania sprawozdań ze zbiórki i zagospodarowania odpadów komunalnych oraz comiesięcznego przekazywania ich jednostce organizacyjnej Zamawiającego – Urzędowi Miejskiemu w Jastarni w terminie do 7 dni po zakończeniu miesiąca w zakresie:
 - a) informacji o ilości odebranych z terenu nieruchomości odpadów selektywnie zebranych i zmieszanych oraz liczbie i rodzaju wydanych worków do selektywnego gromadzenia odpadów;
 - b) informacji o niestosowaniu przez właścicieli nieruchomości zasad selektywnego gromadzenia odpadów określonych uchwałą nr XIX/203/2020 Rady Miejskiej Jastarnia z dnia 28 maja 2020 r. w sprawie przyjęcia regulaminu utrzymania czystości i porządku na terenie Gminy Jastarnia;
 - c) kart przekazania zmieszanych odpadów komunalnych oraz odpadów komunalnych selektywnie zebranych zawierających wyłącznie informacje o odpadach odebranych z nieruchomości zamieszkałych i niezamieszkałych na terenie Gminy Jastarnia. Sprawozdania należy przekazywać do Urzędu Miejskiego w Jastarni w formie dokumentu papierowego oraz przysłać pocztą elektroniczną w formie edytowalnego pliku (np. MS Word).
15. Wykonawca obowiązany jest do prowadzenia dokumentacji z pracy pojazdów wykorzystywanych do zbierania i transportu zmieszanych odpadów komunalnych z terenu Gminy Jastarnia oraz cotygodniowego przekazywania do Urzędu Miejskiego w Jastarni w terminie do 2 dni po zakończeniu tygodnia informacji z monitoringu bazującego na systemie pozycjonowania satelitarne, umożliwiające trwale zapisywanie, przechowywanie i odczytywanie danych o położeniu pojazdu i miejscach postojów oraz czujników zapisujących dane o miejscach wyładunku odpadów - umożliwiającego weryfikację tych danych. Dokumentację należy przekazywać pocztą elektroniczną w formie edytowalnego arkusza kalkulacyjnego (np. MS Excell).
16. Wykonawca obowiązany jest do prowadzenia dokumentacji o masie odebranych z terenu nieruchomości odpadów selektywnie zebranych i zmieszanych transportowanych do instalacji zagospodarowania określonej na podstawie ważenia pojazdów używanych do ich transportowania oraz comiesięcznego przekazywania ich do Urzędu Miejskiego w Jastarni w terminie do 7 dni po zakończeniu miesiąca. Dokumentację należy przekazać pocztą elektroniczną w formie edytowalnej arkusza kalkulacyjnego (np. MS Excell).

17. Wykonawca zobowiązany jest w dniu wskazanym w harmonogramie nie później niż do godziny 14:30 do zebrania z terenu gminy selektywnie gromadzonych odpadów komunalnych gromadzonych przez właścicieli nieruchomości.
18. Wykonawca zobowiązany jest do realizacji zamówienia za pomocą pojazdów przystosowanych do odbierania zmieszanych odpadów komunalnych (śmieciarek) wskazanych w ofercie Wykonawcy lub o parametrach emisji spalin do atmosfery nie gorszych niż wskazane w tej ofercie.