

PROGRAM PRAC KONSERWATORSKICH

Polichromowana rzeźba kamienna św. Jana Nepomucena na cokole, w kamiennym ogrodzeniu, działka nr 129/2, 57-300 Różanka, gm. Międzylesie, powiat kłodzki



Autor dokumentacji

BASE & DIRECT A.W. WASZKIEWICZ SP. JAWNA ul. Hugona Kołłątaja 9/4, 05-091 Ząbki
mgr Agnieszka Waszkiewicz, mgr Sebastian Romaniuk

Ząbki, listopad – grudzień, 2023

DZIEŁO KONSERWATORSKIE I DOKUMENTACJA CHRONIONE PRAWEM AUTORSKIM

SPIS TREŚCI

1.0. KARTA IDENTYFIKACYJNA ZABYTKU I DOKUMENTACJI.....	3
2.0. ZAGADNIENIA HISTORYCZNE	4
3.0. OPIS, ANALIZA FORMY, FUNKCJI I TREŚCI	6
4.0. STAN ZACHOWANIA I PRZYCZYNY ZNISZCZEŃ.....	8
5.0. CEL ORAZ ZAŁOŻENIA KONSERWACJI I RESTAURACJI – PROJEKT KONSERWATORSKI	25
6.0. PROGRAM PRAC.....	25
7.0. ZALECENIA DLA UŻYTKOWNIKA - PROGRAM OPIEKI PROFILAKTYCZNEJ.....	27
8.0. UPRAWNIENIA	28
9.0. SPIS FOTOGRAFII	30

1.0. KARTA IDENTYFIKACYJNA ZABYTKU I DOKUMENTACJI

.....

NR REJESTRU ZABYTKÓW B/2850 z 3.10.2023 r.	NR INW. ZBIORU	NR INW. PRACOWNI KONS.
---	----------------	------------------------

1.1. DANE PRZED ROZPOCZĘCIEM PRAC

RODZAJ: Rzeźba kamienna

TEMAT: Polichromowana postać św. Jana Nepomucena na cokole, w kamiennym ogrodzeniu w formie ażurowej balustrady

AUTOR, WARSZTAT, SZKOŁA: nieznan warsztat śląski, być może warsztat Michaela Klahra (starszego)

SYGNATURA: brak

INSKRYPCJE: nieczytelne ślady inskrypcji malowanych w kartuszkach na bokach cokołu

DATOWANIE: I poł. XVIII w., strona www.nepomuki.pl podaje 1730 r.

POCHODZENIE: lokalne

LOKALIZACJA: Gmina Międzyzlesie, działka nr129/2 w Różance, 57-300 Różanka, powiat kłodzki

WŁAŚCICIEL/UŻYTKOWNIK: Gmina Międzyzlesie, 57-530 Międzyzlesie, pl. Wolności 1

WYMIARY:

1.1. Postać św. Jana Nepomucena wraz cokołem (od podłoża):

a) Wysokość - 365 cm,

b) Szerokość - 111 cm,

1.2. Dolna część cokołu:

c) Wysokość - 107 cm,

d) Szerokość - 111 cm,

1.3. Środkowa część:

e) Wysokość - 108 cm,

f) Szerokość - 97 cm,

1.4. Górna część – podstawa figury świętego (chmury z puttami):

g) Wysokość - 22 cm,

h) Szerokość - ok. 80 cm,

1.5 Postać św. Jana Nepomucena:

i) Wysokość - ok. 150 cm,

j) Szerokość - ok. 80 cm,

1.6 Ażurowa balustrada kamienna:

k) Wysokość całej balustrady - ok.103 cm,

l) Szerokość całej balustrady - 343 cm,

ł) Wysokość elementu przyziemia – ok. 15-20 cm,

MATERIAŁY I TECHNIKA ORYGINAŁU: Rzeźba wykuta z piaskowca dolnośląskiego, drobnoziarnistego, polichromowana.

WCZEŚNIEJSZE KONSERWACJE (LUB RENOWACJE): Tak

DATY WYKONANIA -

WCZEŚNIEJSZE DOKUMENTACJE: NIE

1.2. ZMIANA DANYCH PO ZAKOŃCZENIU PRAC: BRAK

1.3. DANE O REALIZACJI KONSERWATORSKIEJ:

INWESTOR, ŹRÓDŁA FINANSOWANIA: Gmina Międzyzlesie, pl. Wolności 1, Międzyzlesie

ZLECENIODAWCA: Gmina Międzyzlesie, 57-530 Międzyzlesie, pl. Wolności 1

WYKONAWCA PRAC: BASE & DIRECT A.W. Waszkiewicz Sp. Jawna

SKŁAD ZESPOŁU: mgr Agnieszka Waszkiewicz, mgr Sebastian Romaniuk

CZAS TRWANIA PRAC: październik - grudzień 2023r.

2.0. ZAGADNIENIA HISTORYCZNE

Postać świętego Jana Nepomucena często jest przedstawiana w ikonografii na terenach Czech skąd pochodził i działał, i gdzie już przed kanonizacją był uważany za nieformalnego patrona. Kult tego świętego rozpoczął się po jego męczeńskiej śmierci w 1393 roku, a został rozpowszechniony przez zakon jezuitów w okresie kontreformacji (beatyfikacja 1721 r., kanonizacja 1729 r.). Z Czech rozprzestrzenił się na sąsiednie kraje: Niemcy, Austrię i Polskę. W Polsce najczęściej przedstawień św. Jana Nepomucena znajduje się na Śląsku, zwłaszcza na Ziemi Kłodzkiej, skąd tak blisko jest do Pragi. W krajobraz Ziemi Kłodzkiej wpisały się na stałe murowane, dwuspadowe kapliczki, kapliczki słupowe, a zwłaszcza kamienne rzeźby ustawiane na cokołach i postumentach, często na mostach lub w pobliżu rzek.

Rzeźba będąca przedmiotem tego opracowania, usytuowana jest w gminie Międzylesie, na działce nr129/2 w miejscowości Różanka (57-300), w powiecie kłodzkim. Rzeźbę datuje się na 1730 rok. W tym okresie czynnie funkcjonował najwybitniejszy rzeźbiarz barokowy Ziemi Śląskiej - Michael Klahr (starszy) oraz jego warsztat. Wydaje się prawdopodobne, że to on lub ew. ktoś z jego warsztatu wykonał tę rzeźbę, tym bardziej, że Michael Klahr był wychowankiem Jezuitów z Kłodzka, którzy rozpowszechniali kult św. Jana Nepomucena. Ponadto przemawia za tym fakt, że rzeźba jest bardzo dobrej jakości, wykonana z dużym kunsztem i widocznym profesjonalizmem.

Wieś Różanka znajduje się w południowej części Gór Bystrzyckich, nad potokiem Różanka, na wysokości około 410-580 m n.p.m. i jest wsią łańcuchową. Pierwsze wzmianki dotyczące samej wsi pochodzą z 1358 roku, gdzie opisywano ją jako osadę szklarzy (w XV wieku na terenie wsi funkcjonowała huta szkła). Na przełomie XIII i XIV wieku miejscowość należała do klasztoru cystersów w Kamieńcu Ząbkowickim, później wchodziła w skład feudalnego "państwa" z siedzibą na zamku Szczerba (tzw. "państwo śnielińskie") jako wieś służebna.

Rzeźba znajduje się nieopodal kościoła pw. Wniebowzięcia Najświętszej Marii Panny z 1661 roku. Kościół został wybudowany w stylu barokowym i przebudowany w 1755 roku oraz na początku XX wieku. Wykorzystano w nim jedno z pierwszych rozwiązań emporowo-halowych na tych terenach. W jego wnętrzu znajduje się ołtarz z lat 1762–1768 i ambona z 1753 roku wykonana przez Michała Ignacego Klahra Młodszeo oraz duża rzeźba Jana Nepomucena z polichromowanego drewna również autorstwa M.I. Klahra, datowana na ok. 1800 r.

Innym budynkiem sąsiadującym z opisywaną rzeźbą św. Jana Nepomucena jest plebania, którą wybudowano w II połowie XVIII wieku. Za plebanią usytuowana jest kamienna rzeźba NMP, a przed plebanią stoją, również kamienne: rzeźba św. Floriana oraz grupa rzeźbiarska Ecce Homo, ta ostatnia - jak podaje strona www.naszlaku.com/rozanka - z 1722 r., z warsztatu lesickiego, przeniesiona z kaplicy przy drodze Lesica – Niemojów. Grupa rzeźbiarska Ecce Homo, choć datowana na bardzo podobny czas, jest jednak zupełnie inna stylistycznie niż rzeźba św. Jana Nepomucena.

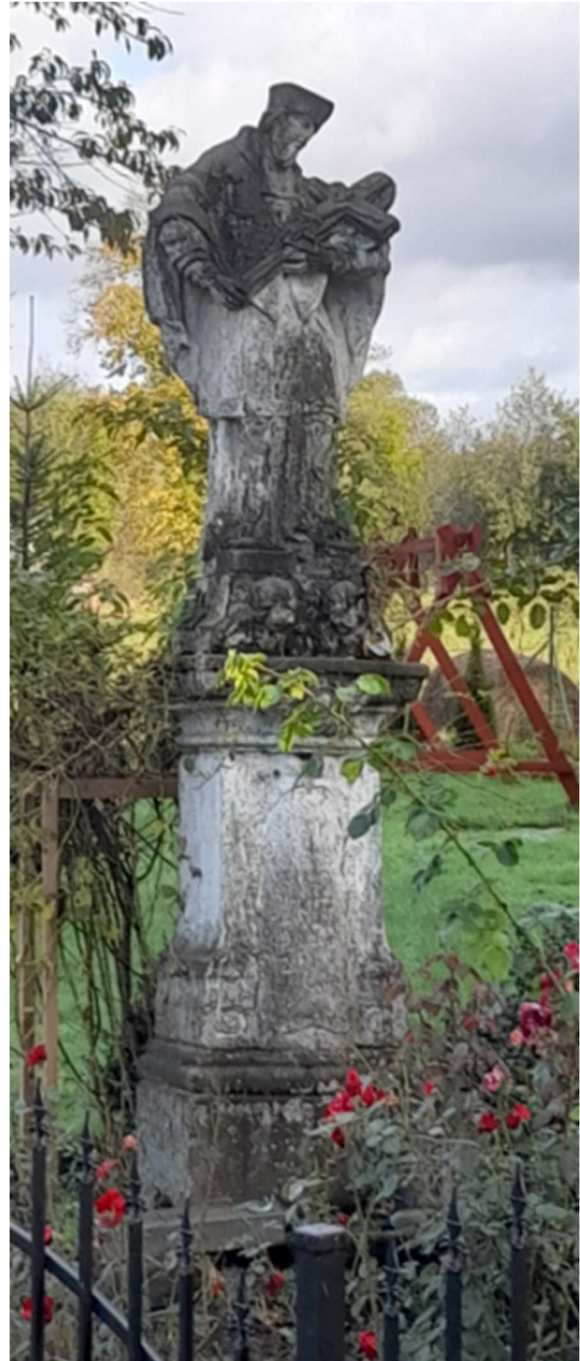
We wsi Różanka znajduje się jeszcze jedna kamienna, barokowa rzeźba św. Jana Nepomucena, jednak ze względu na to, że znajduje się ona na prywatnej posesji (przy mostku na potoku Różana) nie mogliśmy podejść do niej bliżej, więc opis przytaczam ze strony www.nepomuki.pl:

„Przy mostku nad rzeczką Różanka, w ogrodzie posesji nr 9 (dawniej nr 48), stoi kamienna figura Jana N. z 1786 roku (choć kartoteka zabytków Muzeum Ziemi Kłodzkiej datuje rzeźbę na rok 1783), cyklicznie malowana białą farbą, co spowodowało zatarcie wielu szczegółów, w tym inskrypcji które znajdowały się na wszystkich stronach cokołu. Na przedniej stronie z wielkim trudem można odczytać napis o treści: *S. / JOHANES / NICH MEHR / SCHWEIGE / DICH ITZT / EINREO BE- / ZEIGE...* (w tłumaczeniu: *Św. Janie nie milcz dłużej ...*). Z prawej strony cokołu napis: *WEGEN /*

JOHANES / SCHWEIGE / DIE STERNE / EHR / BEZEIGE (Choć Jan milczy, gwiazdy wskazują chwałę). Z lewej strony napis w 6 linijkach całkowicie już niewidoczny. Również z tyłu nieczytelny napis w ośmiu linijkach, a poniżej data 1786 (?) (uzup: S.Zobniów, G.S.)”

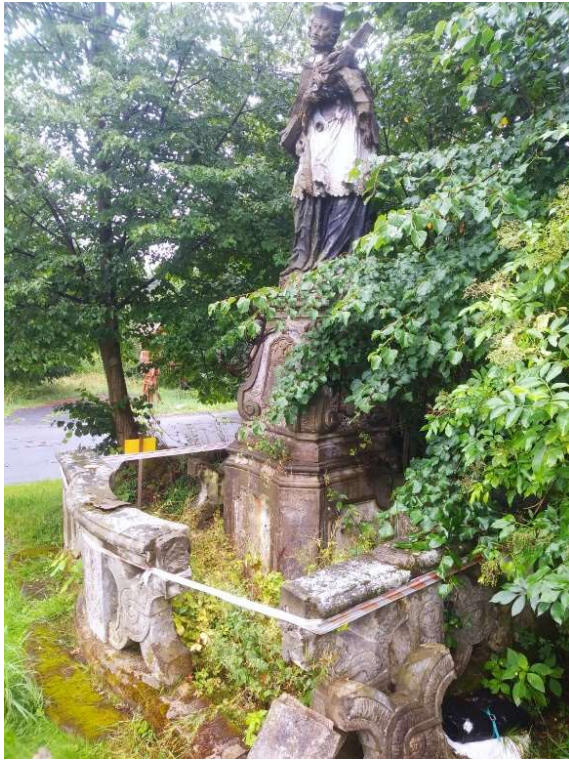


Fot. 1. Grupa rzeźbiarska Ecce Homo, Różanka.



Fot. 2. Rzeźba św. J. Nepomucena w ogrodzie posesji nr 48 w Różance.

3.0. OPIS, ANALIZA FORMY, FUNKCJI I TREŚCI



Fot.3. Rzeźba św. Jana Nepomucena z cokołem i kamiennym ogrodzeniem, widok od lewej strony.



Fot.4. Rzeźba św. Jana Nepomucena z cokołem i kamiennym ogrodzeniem, widok od prawej strony.



Fot. 5. Rzeźba św. Jana Nepomucena z cokołem i kamiennym ogrodzeniem, widok od frontu.



Fot. 6. Rzeźba św. J. Nepomucena, widok odwrocia rzeźby.



Fot. 7. Dolna część odwrocia cokółu rzeźby św. Jana Nepomucena i tylnej części kamiennego ogrodzenia.

Obiekt przedstawia postać św. Jana Nepomucena na cokole, w czworokątnym, kamiennym ogrodzeniu w formie ażurowej balustrady z przeplatanej wstęgi. Wszystkie elementy, tj. postać świętego, cokół, podstawa i ogrodzenie, wykonane są z drobnoziarnistego, jasnego piaskowca. Rzeźba wraz z cokolem była polichromowana. Najprawdopodobniej stanowiła formę kultu świętego.

Św. Jan Nepomucen ukazany jest w pozycji stojącej, do oglądu z każdej strony. Jego postać została ukazana w lekkim kontrapoście, z licznymi wyrzeźbionymi szczegółami jak np.: detale szat świętego, czy detale anatomiczne postaci. Twarz nie wyraża konkretnych emocji. Głowa z torsem została sklejona wtórnie, po nieokreślonym uszkodzeniu mechanicznym. Do sklejenia została użyta zaprawa cementowa. „Święty ma na sobie strój kanonika składający się z sutanny z 14 widocznymi guzikami ułożonymi w pary, rozwianej komży (rokiety) obficie obszytej koronką oraz almucji (zszytej z trzech długich futer) z kapturem”¹. Na głowie wyrzeźbiono biret. Postać trzyma krucyfiks na lewym ramieniu, podtrzymując go dłońmi, a przy krucyfiksie trzyma gałązkę palmy – symbol męczeństwa. Św. Jan Nepomucen na nogach ma trzewiki ze ściętymi czubkami. Pod nogami świętego znajduje się przedstawienie chmur z trzema główkami putt, w formie wycinka owalu, które stanowi podstawę dla figury.

Poniżej tego elementu znajduje się dwuczęściowy cokół w formie piramidy, zdobiony w narożach wolutami. Na nim jest język – atrybut męczeństwa św. Jana Nepomucena, któremu odcięto język ponieważ nie chciał zdradzić tajemnicy spowiedzi - w monstrancji na wzór relikwiarza, otoczonej glorią. Po bokach cokół ozdobiono płycinami, na których zachowały się nieczytelne pozostałości malowanych inskrypcji. Od frontu został zamontowany metalowy wysięgnik na latarnię. Element ten musiał być wykonany w późniejszym czasie, prawdopodobnie można go datować na początek XX wieku. Sama latarnia nie zachowała się. Można przypuszczać, że zarówno klejenie pomiędzy podstawą figury i środkowym elementem cokółu, jak również środkowym i dolnym elementem cokółu, również

¹ <https://nepomuceny.blogspot.com/2014/12/rozanka-przy-plebanii-gm-miedzylesie.html>

wykonano wtórnie, zaprawą cementową. Środkowa i dolna część cokołu od tyłu jest pozbawiona ozdób (fot. nr 34 i 39).

Cokół otoczony jest czworokątną, ażurową balustradą w formie przeplatanej wstęgi. Składa się ona z masywnej nakrywy, której fragmenty połączone są ze sobą metalowymi klamrami (fot. nr 42). Nakrywa, na środku oraz w narożach, podparta jest pionowymi prostopadłościanami z płaskorzeźbionymi reliefami w kształcie wici. Pomiedzy nimi znajdują się elementy przypominające zaokrągloną literę "x", które też posiadają dekoracyjny relief. Ta część balustrady wsparta jest na cokole powtarzającym profilowanie i kształt nakrywy. Tylne części ogrodzenia jest zbudowana z pełnych płyt kamiennych; po obu bokach cokołu umieszczono wsporniki w kształcie prostopadłościanów również ozdobione reliefem w kształcie wici, lecz tylko od strony wnętrza ogrodzenia.

W bocznej części balustrady, dodano elementy wtórne w formie pustaków i zaprawy cementowej, w celu utrzymania statyki.

Fundament ogrodzenia, w postaci kamiennej płyty, w niewielkim stopniu wychodzi z ziemi pod cokołem i jest całkowicie pokryty mchami i inną roślinnością, a przez to - ledwie widoczny.

4.0. STAN ZACHOWANIA I PRZYCZYNY ZNISZCZEŃ

.....

Poszczególne elementy rzeźby zachowane są w różnym stopniu, w zależności od stopnia ekspozycji na działanie czynników niszczących. Silne zabrudzenie powierzchni wynika z osadzania się smolistych substancji. Zabrudzenia te są widoczne na całej powierzchni kamienia. Takie powierzchniowe uszczelnienie kamienia, uniemożliwia swobodne odparowywanie wilgoci, która gromadzi się pod uszczelnioną warstwą powierzchniową, co przy zimowych warunkach pogodowych doprowadza do jej zamarzania w porach kamienia, rozsadzania go i tworzenia się szczelin. Ponadto rozwój flory prowadzi do mechanicznego niszczenia kamienia, a kwasy organiczne produkowane przez mikroorganizmy (grzyby, mchy i porosty) powodują degradację lepiszcza kamienia.

A) Postać św. Jana Nepomucena i postument pod jego stopami

Obiekt jest zachowany w całości. Stan zachowania postaci św. Jana Nepomucena można ocenić jako dobry. Forma postaci i jej rzeźbione elementy są delikatnie wymyte przez wodę opadową. Cała powierzchnia pokryta jest nawarstwieniami wtórnymi / zabrudzeniami oraz porostami i mchami. Na rzeźbie zachowały się pozostałości polichromii – koloru czarnego i białego w szatach postaci, a także kolory odcieni karnacji i malowanie twarzy putt na postumencie.

Głowa i jej elementy, a także biret, zachowane są w całości z każdej ze stron. We wgłębieniach formy przy policzkach postaci zachowały się pozostałości polichromii. Cały element pokryty jest porostami. Kołnierz przy szyi został wtórnie skleiony z korpusem zaprawą cementową. W tym miejscu widoczne jest uszkodzenie mechaniczne, które nie zostało naprawione w trakcie klejenia. Widoczne są spękania i szczelina między korpusem i głową. Na stojce zachowała się biała polichromia.

Tors postaci, elementy ubioru kanonika i detale zachowały się w dobrym stanie z każdej ze stron. Brak widocznych defektów czy spękań. Detale stroju i ich forma w niewielkim stopniu została wymyta przez wodę opadową. Polichromia zachowana w wielu miejscach ubioru - w szczególności czarne/grantowe elementy almuicy, białe/błękitne komży i ponownie czarne/granatowe elementy sutanny. Stan polichromii jest w stanie krytycznym, w wielu miejscach łuszczy się i jest niekompletna. Jej niszczenie postępuje wskutek bezpośredniej penetracji wody opadowej oraz tworzących się nawarstwień, jak również otaczającej rzeźbę roślinności, która sprzyja rozwojowi mikroorganizmów na powierzchni obiektu. W dolnej części szat świętego od frontu, widoczne są duże skupiska porostów i mchów, szczególnie od strony prawej nogi postaci.



Fot. 8. Widok na postać św. Jana Nepomucena od frontu. Widoczny rozwój mchów i porostów, a także pozostałości polichromii.



Fot. 9. Widok na postać św. JN z lewej strony. Widoczny rozwój mchów i porostów, a także pozostałości polichromii.



Fot. 10. Widok na postać św. Jana Nepomucena od tyłu.



Fot. 11. i 12. Zbliżenie na postać św. JN i frontową część głowy oraz torsu. Widoczne sklejenie głowy z użyciem zaprawy cementowo-wapiennej oraz zachowane resztki polichromii na twarzy i części ubioru.



Fot. 13. Widok na głowę i tors św. JN od frontu. Widoczne zachowane resztki polichromii na twarzy i częściach ubioru postaci oraz uszkodzenie lewego ramienia krucyfiksu.



Fot. 14. Widok na postać św. Jana od frontu. Widoczne: almucja, komża, sutanna i postument złożony z chmur i głów puttów. Widoczne miejsca rozwoju mchów i porostów oraz miejsca zachowanej polichromii



Fot. 15. Postać św. JN od frontu, zbliżenie na krucyfiks. Widoczne uszkodzenie krucyfiksu i stan zachowania polichromii. Widoczne skupiska mchów i porostów na dłoni postaci.

Krucyfiks zachował swoją pierwotną formę poza brakującą częścią lewego ramienia. Forma tego elementu została w niewielkim stopniu wymyta przez wodę opadową. Brak zachowanej polichromii na powierzchni. Lewe ramię krucyfiksu zostało uszkodzone mechanicznie.

Od odwrocia rzeźba jest zachowana w dobrym stanie. Brak uszkodzeń mechanicznych. Polichromia zachowana w podobnym stanie jak na stronie frontowej, łuszczy się w wielu miejscach. Najwięcej zachowało się jej na komży świętego (biel/błękit), a także na sutannie (czerń/granat). W tej części widać sporo skupisk rozwijających się porostów i mchów. Rozwój mikroflory spowodowany jest przez zbierającą się wodę opadową, a także przez blisko rosnące od tej strony drzewo. W dolnej części, po prawej stronie sutanny, widoczny jest kilkucentymetrowy otwór. Przymuszcza się, że wygląda to na miejsce umożliwiające montaż na cokole. Ma regularny kształt w formie trapezu/ kwadratu.

Wyobrażenie chmur z trzema główkami putt, stanowiące podstawę figury świętego, zachowało swoją pierwotną formę. Widać jedynie nieznaczne wymycie formy. Polichromia zachowana głównie na twarzach putt w formie różowego odcienia karnacji, czerni na brwiach i resztek czerwieni na ich ustach oraz niebieskiego odcienia przestrzeni przedstawiającej chmury. Stan polichromii tych elementów jest krytyczny. Widoczne są złuszczenia i duże skupiska porostów i mchów.



Fot. 16. Widok na postument złożony z chmur i głów putt od frontu rzeźby. Widoczne liczne skupiska mchów i porostów oraz pozostałości polichromii.



Fot. 17. Widok na postument z lewej strony. Widoczny znaczny rozwój mchów i porostów oraz pozostałości polichromii na twarzach putt.



Fot. 18. Widok na postument z prawej strony. Widoczny znaczny rozwój mchów i porostów oraz pozostałości polichromii na twarzach putt.



Fot. 19. Widok detalu na postumencie z prawej strony. Widać liczne spękania i złuszczenia pozostałości polichromii zachowanej na twarzy putta.

B) Dwuczęściowy cokół w formie piramidy:

Cokół składa się z dwóch części w kształcie zbliżonym do prostopadłościanu lub graniastoslupa o podstawie trapezu. Między podstawą figury i cokołem, które złączone są zaprawą cementową, zamontowany jest od frontu późniejszy, ozdobny, metalowy wysięgnik na latarnię. Wysięgnik zachował swoją pierwotną formę, jednak skorodował pod wpływem czynników atmosferycznych. Widać też liczne skupiska porostów i grzybów na jego powierzchni. Latarnia nie zachowała się.

Front górnej części cokołu zachował swoją pierwotną formę: cokół, pod podstawą postaci z puttami, rozpoczyna się profilowanym gzymsem od frontu oraz po bokach rzeźby, podpartym w przednich narożach 4 zwiniętymi, wolutami. Na tych elementach, w wielu miejscach widoczne są ślady porostów i grzybów, które rozwinęły się na skutek bliskości drzew oraz warunków atmosferycznych, brak natomiast zachowanych widocznych śladów polichromii na gzymisie i wolutach.



Fot. 20. Widok na górną część cokołu z lewej strony. Widoczna zachowana polichromia na niektórych elementach oraz znaczny rozwój mchów i porostów.



Fot. 21. Widok na górną część cokołu od frontu i metalowy wysięgnik na latarnię. Widoczna zachowana polichromia na niektórych elementach oraz znaczny rozwój mchów i porostów.



Fot. 22. Widok na górną część cokołu z prawej strony. Widoczna zachowana polichromia na niektórych elementach oraz znaczny rozwój mchów, porostów i roślinności.



Fot. 23. Widok na późniejszy, ozdobny wysięgnik pokryty produktami korozji oraz mchami i porostami. Brak zamontowanej latarni.

Na froncie cokołu, tuż pod wysięgnikiem, widoczny jest kartusz z płaskorzeźbionym relikwiarzem w glorii, zawierającym - zgodnie z legendą - język św. Jana Nepomucena. W kilku miejscach zachowała się polichromia w kolorach: żółci, czerwieni, bieli i szcążkowo - czerni. Widoczne są wypłukania polichromii oraz liczne skupiska porostów i grzybów. Nad kartuszem - półwałek i ozdoba w formie przeplatanej wieńca, spiętego na środku płaskorzeźbioną muszlą św. Jakuba. Obie formy zachowały się w dobrym stanie. Wokół kartusza faktura kamienia ma powierzchnię groszkowaną. Analogicznie jak w przypadku wcześniej opisanych elementów, widoczne są wypłukania polichromii oraz skupiska mchów i porostów. Pod kartuszem, po obu stronach – ozdoba z płaskorzeźbionych elementów roślinnych w formie zawiniętych liści.



Fot. 25. Widok na górną część cokołu, od frontu. Zbliżenie na kartusz z płaskorzeźbionym relikwiarzem. Zachowana polichromia, która w widoczny sposób rozwarstwia się i łuszczy.



Fot. 24. Widok na górną część cokołu, od frontu. Zbliżenie na glorię otaczającą płaskorzeźbiony relikwiarz.



Fot. 26. Widok na górną część cokołu, od frontu. Zbliżenie na płaskorzeźbiony język w relikwiarzu.

Na frontowych narożnikach cokołu widzimy rzeźbione dekoracje w formie: ozdobnej taśmy zakończonej od góry zwiniętym ślimakiem i przechodzącej na dole w wolutę na froncie cokołu; splecionej wici między ślimakiem i kaboszonem, połączonej węzłem na środku; kaboszonu w kształcie elipsy otoczonego ozdobną wicią; prostego elementu ozdobionego groszkowaniem powierzchni. Elementy te zachowały się w całości. Nieliczne miejsca ze szczątkowo zachowaną polichromią, w kolorach: żółtym, białym, czarnym i błękitnym. Polichromia na narożniku po lewej stronie postaci zachowała się lepiej niż ta po prawej. Poza tym, na narożniku po prawej jest więcej skupisk porostów i grzybów, niż na powierzchni narożnika po lewej.



Fot. 27. Widok na prawy narożnik górnej części cokołu, widoczny znaczny rozwój mchów i porostów.



Fot. 28. Widok na lewy narożnik górnej części cokołu. Widoczny znaczny rozwój mchów i porostów. Dobrze zachowana polichromia na kilku detalach tego elementu.

Zarówno lewy jak i prawy bok górnej części cokołu, zachowały swoją pierwotną formę. Elementy dekoracyjne są analogiczne jak w opisaney powyżej części frontowej; boki różnią się z frontem jedynie zdobieniem wewnątrz kartusza - brak płaskorzeźbionych elementów. Na obu bocznych kartuszach widoczne są pozostałości malowanych inskrypcji, obecnie niemożliwych do odczytania. Obie części z widocznymi wplukaniem polichromii. Widoczne skupiska porostów i grzybów. Brak widocznych zniszczeń mechanicznych.



Fot. 29. Widok na lewą stronę górnej części cokółu. Widoczna dobrze zachowana polichromia na większości elementów dekoracyjnych oraz roślinność porastająca cokół.



Fot. 30. Widok na lewą stronę górnej części cokółu, bliżej odwrocia. Widoczna dobrze zachowana polichromia na większości elementów dekoracyjnych oraz roślinność porastająca cokół.



Fot. 31. Widok na prawą stronę górnej części cokółu. Z tej strony polichromia zachowana w gorszym stanie, niż po lewej. Widoczne też liczne przebarwienia na powierzchni kamienia.



Fot. 32. Widok na prawą stronę górnej części cokółu. Zbliżenie na płaskorzeźbiony kartusz. Szczątkowo zachowały się pojedyncze litery inskrypcji wykonanej czarną farbą.



Fot. 33. Widok na prawą stronę górnej części cokołu, bliżej odwrocia. Zbliżenie na płaskorzeźbiony eliptyczny kaboszon i szczątkowo zachowaną polichromię

Narożniki tylne górnej części cokołu mają analogiczną formę jak opisane wyżej narożniki frontowe. Oba zachowały swoją pierwotną formę. Również ich stan zachowania jest bardzo zbliżony do narożników frontowych: szczątkowe ilości polichromii, brak uszkodzeń mechanicznych i lokalnie skupiska porostów. Drobne uszkodzenia mechaniczne w dolnej części po lewej stronie rzeźby i drobne ukruszenia po prawej stronie rzeźby.

Tył cokołu jest pozbawiony elementów dekoracyjnych. Brak uszkodzeń mechanicznych. Porosty i mchy znajdują się na całej powierzchni tego elementu. Największe skupisko w jego środkowej części.



Fot. 34. Widok na odwrocie i łączenie obu części cokołu od lewej strony. Widoczne duże ubytki w tym miejscu oraz znaczny rozwój mikroflory.



Fot. 35. Widok na odwrocie górnej części cokołu. Widać znaczny rozwój mchów i porostów.



Fot. 36. Widok na odwrocie i łączenie obu części cokołu od prawej strony. Widoczny duży ubytek oraz znaczny rozwój mikroflory.

Dolna część cokołu została wykonana w formie zbliżonej do graniastostłupa lub prostopadłościanu ze ściętymi narożnikami. Cały element zachował swoją pierwotną formę. Zaprawa cementowa pomiędzy górną i dolną częścią w większości została wymyta, a na jej powierzchni rosna mchy i porosty. Od frontu rozwinęła się roślinność wyższa: trawy i krzew. Dolna część cokołu zaczyna się od góry gzymsem złożonym z dwóch półwałków rozdzielonych wklęsłą, pod nim, na środku każdego z trzech boków - płaskorzeźbiona rama kartusza. We wnętrzach kartuszy widoczne są pozostałości białej polichromii i szczątki całkowicie nieczytelnych inskrypcji. Zarówno ściana frontowa jak i boczne dolnej części cokołu mają taką samą formę, która zachowała się bez ubytków. Na części przyziemia widać duże skupiska porostów i mchów, spowodowane kumulacją wody opadowej.



Fot. 37. Widok na dolną część lewej strony cokołu. Szczątkowo zachowana polichromia na kartuszu. Widoczne przebarwienia powierzchni kamienia i rozwój mikroflory, a w przyziemiu rozwój roślinności.



Fot. 38. Widok na dolną część cokołu od frontu. Szczątkowo zachowana polichromia na kartuszu. Widoczne przebarwienia na powierzchni kamienia i rozwój mchów i porostów, a w przyziemiu rozwój roślinności.



Fot. 39. Widok na dolną część prawej strony cokołu. Szczątkowo zachowana polichromia. Widoczne przebarwienia, rozwój mikroflory, a w przyziemiu roślinności oraz leżące fragmenty balustrady.



Fot. 40. Widok na odwrocie dolnej części cokołu. Znaczny rozwój mchów i porostów.

C) Ażurowa balustrada w formie przeplatanej wstęgi wraz z fundamentem

Ta część rzeźby jest zachowana w najgorszym stanie. Wiele elementów jest uszkodzonych. W przeważającej części za zniszczenia ogrodzenia odpowiadają rozwijające się w pobliżu rzeźby korzenie drzew. Spowodowały one uszkodzenia fundamentów balustrady i przewrócenie się kilku jej elementów.



Fot. 41. Widok frontu kamiennego ogrodzenia w formie ażurowej balustrady. Widoczne liczne przebarwienia na powierzchni kamienia oraz skupiska mchów i porostów. Brak jednego segmentu balustrady, przewrócony prostopadłościenny narożnik.



Fot. 42. Zbliżenie na nakrywę balustrady od frontu. Widoczne znaczne uszkodzenie mechaniczne oraz rozwój mchów i porostów.



Fot. 43. Zbliżenie na nakrywę balustrady od frontu i na metalową klamrę łączącą kamienne bloki nakrywy. Metalowy element jest silnie skorodowany.

Masywna nakrywa balustrady od frontu wykonana jest z trzech elementów kamiennych. W kilku miejscach widoczne ukruszenia formy. Elementy zostały połączone między sobą zaprawą cementowo-wapienną i od góry metalowymi klamrami, z których dwie się zachowały. Na powierzchni nakrywy balustrady w wielu miejscach występują skupiska porostów i mchów, zwłaszcza w szczelinach łączy, na łączącej zaprawie i środkowym elemencie nakrywy.

Brak całego segmentu frontowego narożnika balustrady po lewej stronie rzeźby. Jego elementy leżą nieopodal.

Środkowe części balustrady, czyli dwa pionowe prostopadłościany (w prawym narożniku i na środku balustrady), a także ażurowe elementy przypominające zaokrągloną literę „x”, ozdobione płaskorzeźbionymi dekoracjami, zachowane są w dobrym stanie. Niewielkie przebarwienia na powierzchni oraz kilka skupisk porostów.



Fot. 44. Widok na frontową część ogrodzenia, zbliżenie na elementy w formie „X”. Widoczne dobrze zachowane ozdobne reliefy tych elementów, nieliczne przebarwienia, szczególnie w przyziemiu oraz rozwój mchów i porostów.

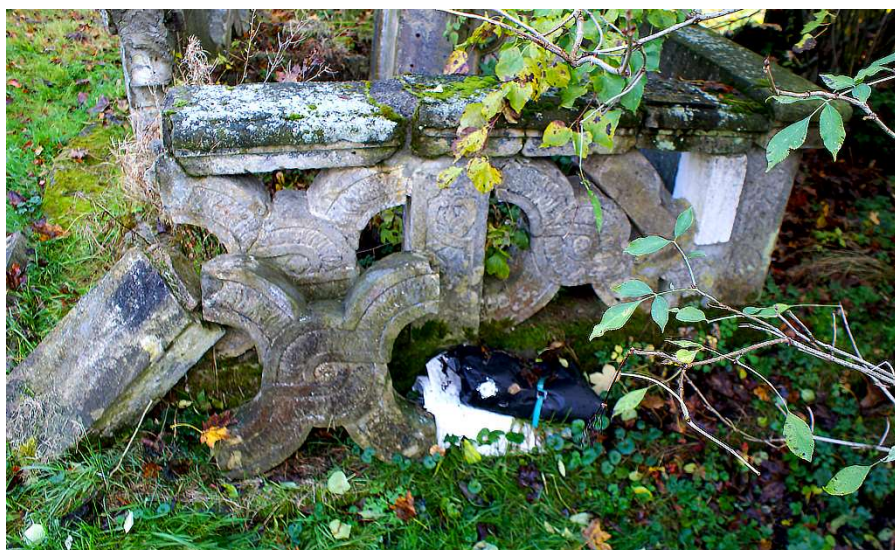


Fot. 45. Widok na frontową część kamiennego ogrodzenia, zbliżenie na zachowany detal balustrady z wtórną zaprawą cementową.



Fot. 46. Widok na frontową część ogrodzenia, zbliżenie na element w formie prostopadłościanu. Widoczny dobrze zachowany, ozdobny relief, przebarwienia na powierzchni kamienia i kilka miejsc ze skupiskami mchów i porostów. Widoczny rozwój roślinności pomiędzy elementami balustrady.

Balustrada po lewej stronie rzeźby jest zachowana w bardzo złym stanie. Choć większość elementów zachowała swoją formę, to są widoczne uszkodzenia górnej części balustrady, najprawdopodobniej spowodowane rozrostem korzeni pobliskich drzew, które spowodowały ruchy fundamentów i doprowadziły do pęknięć poszczególnych elementów. Woda opadowa pozwoliła na swobodny rozwój mchów i porostów, które w tej części występują bardzo licznie. W tej części zachowały się dwa elementy w kształcie prostopadłościanu i dwa w kształcie litery „X”. Jeden z ażurowych elementów, bliżej odwrocia, jest uszkodzony od góry. Brakujący element zastąpiono pustakami, dla podtrzymania statyki całości.



Fot. 47. Widok na lewą część ogrodzenia. Widoczne liczne przebarwienia na powierzchni kamienia oraz skupiska mchów i porostów. Widoczne uszkodzenia mechaniczne elementów składowych balustrady, elementy wtórne wstawione w celu ustabilizowania konstrukcji oraz próba klejenia zaprawą cementową.



Fot. 48. Widok na lewy narożnik ogrodzenia. Widoczne pozostałości zaprawy cementowej.



Fot. 49. Widok na lewą część ogrodzenia. Widoczne uzupełnienie formy balustrady z wykorzystaniem zaprawy cementowej.

Balustrada po prawej stronie rzeźby jest w 75% niekompletna. Zachował się tylko jeden element w kształcie litery „X”. Dolne ramię tego elementu zostało wtórnie przyklejone zaprawą cementową. Pozostałe elementy nakrywy i części ażurowej balustrady leżą połamane w pobliżu. Ich przewrócenie się, najprawdopodobniej spowodowane było rozwojem korzeni drzew rosnących w pobliżu. Widoczne bardzo liczne i gęste skupiska porostów i mchów.



Fot. 50. Widok na prawą część ogrodzenia, w 75% jest niekompletną. Został zachowany tylko jeden element w formie zaokrąglonej litery „x”.

Ściana tylna ogrodzenia jest zbudowana z pełnych płyt kamiennych z nakrywą i dochodzi z obu stron do dolnej części cokołu postaci świętego. Po obu bokach cokołu umieszczono wsporniki w kształcie prostopadłościanów również ozdobione reliefem w kształcie wici, lecz tylko od strony wnętrza ogrodzenia. Najliczniejsze skupiska mchów i porostów występują na powierzchni nakrywy. Poszczególne elementy balustrady klejone są ze sobą zaprawą cementową - w wielu miejscach jest ona wypłukana. Ponadto tak jak w przypadku całej balustrady widoczne są przesunięcia elementów spowodowane przez rozwijanie się pod rzeźbą korzenie drzew.



Fot. 51. Widok na wnętrze ogrodzenia, po lewej stronie rzeźby. Widoczne rośliny w partii przyziemia.



Fot. 52. Widok na tylny narożnik ogrodzenia, po lewej stronie postaci. Widoczny wstawiony pusty podtrzymujący nakrywę.

Środkowa, ażurowa część balustrady wsparta jest na cokole powtarzającym profilowanie i kształt nakrywy. Pod cokołem balustrady ledwie widoczny jest jej fundament - wystaje z ziemi tylko częściowo i jest całkowicie pokryty roślinnością.

Ogrodzenie rzeźby, z powodu ruchów fundamentów wywołanych przez rozrost korzeni pobliskich drzew i krzewów, w wielu miejscach utraciło swoją pierwotną formę i odpowiednią statykę, co spowodowało późniejsze, nieudolne próby napraw.



Fot. 53. Widok na frontową część cokołu i fundamentu ogrodzenia. Widoczne liczne skupiska mchów i porostów na kamieniach oraz niemal całkowicie zarośnięty fundament.



Fot. 54. Zbliżenie na część cokołu i fundamentu od frontu. Widoczne liczne skupiska mchów, porostów i traw.



Fot. 55. Zbliżenie na część cokołu i fundamentu od frontu (narożnik po prawej stronie rzeźby). Widoczne liczne skupiska mchów, porostów i traw.



Fot. 56. Karcz ściętego drzewa, znajdujący się za rzeźbą. Jego korzenie, a także nowo wyrastające drzewa, mają bezpośredni wpływ na mechaniczne niszczenie fundamentów, a tym samym i pozostałych elementów balustrady.



Fot. 57. Widok na teren po prawej stronie rzeźby. Rosnące w pobliżu drzewa mają bezpośredni wpływ na aktywny rozwój mchów, porostów i innej roślinności.



Fot. 58. Karcz ściętego drzewa za rzeźbą, po prawej stronie. Jego korzenie, a także nowo wyrastające drzewo, mają bezpośredni wpływ na mechaniczne niszczenie fundamentów balustrady.

5.0. CEL ORAZ ZAŁOŻENIA KONSERWACJI I RESTAURACJI – PROJEKT KONSERWATORSKI

Celem prac jest zachowanie polichromowanej kamiennej rzeźby św. Jana Nepomucena z cokołem i kamiennym ogrodzeniem, jako elementu kultu ku czci świętego, jak również odtworzenie wysokiej wartości artystycznej obiektu. By osiągnąć ten cel konieczne jest lokalne usunięcie roślinności wokół rzeźby i właściwe zabezpieczenie przed rozwojem mikroorganizmów na powierzchni kamienia. Ponadto koniecznym jest oczyszczenie terenu, wokół miejsca lokalizacji obiektu. Istotnym elementem powinno być usunięcie pozostałości drzew ponieważ powodują zniszczenia elementów rzeźby, a także naprawienie fundamentu balustrady rzeźby. Wskazane jest uzupełnienie ubytków, szczególnie przy szyi świętego oraz brakującego ramienia krucyfiks. Zaleca się również odtworzenie formy balustrady z elementów, które się zachowały, a w razie konieczności wykonanie rekonstrukcji brakujących elementów na podstawie części zachowanych.

Ze względu na wysoką wartość artystyczną i historyczną obiektu, zaleca się pełną konserwację z rekonstrukcją brakujących elementów oraz zabezpieczeniem pozostałości polichromii.

6.0. PROGRAM PRAC

Czynności wstępne:

1. Wykonanie dokumentacji stanu zachowania obiektu: fotograficznej i opisowej przed pracami konserwatorskimi.
2. Przygotowanie terenu wokół obiektu. Oczyszczenie z drzew, krzewów i innej roślinności. Oczyszczenie ręczne z roślin wewnątrz przestrzeni ogrodzenia, przy fundamentach, a także pojedynczych roślin na balustradzie, cokole i rzeźbie.
3. Usunięcie w obrębie obszaru 1 m od balustrady wszelkiej roślinności, a przede wszystkim usunięcie pozostałości po drzewach i ich korzeni.
4. Zabezpieczenie rzeźby i jej elementów przed zaciekaniem wody podczas wykonywania prac.

A) Postać św. Jana Nepomucena, postument pod jego stopami i dwuczęściowy cokół w formie piramidy:

1. Wykonanie badania rodzaju spoiwa i pigmentów polichromii na poszczególnych elementach rzeźby i cokołu.
2. Dezynfekcja powierzchni z użyciem roztworów do usuwania mikroorganizmów - pokrycie powierzchni kamienia preparatem glono- i grzybobójczym.
3. Delikatne, mechaniczne usunięcie wytrutych organizmów porastających kamień.
4. Konsolidacja pozostałości polichromii z użyciem 10% roztworu Paraloidu B-72 np. w ksylenie. Impregnację należy przeprowadzić w optymalnych warunkach, dążąc do maksymalnego zabezpieczenia. Czynności tej nie wykonywać w dzień wilgotny, a kamień powinien być czysty i suchy.
5. Czyszczenie chemiczne poprzez zastosowanie wodnego roztworu kwasu fluorowodorowego (max. 5%) na mokry kamień. Najpóźniej po 20 min., należy zmyć HF wodą pod ciśnieniem. Konieczne zachować ostrożność przy elementach z zachowaną polichromią.
6. Oczyszczenie pozostałości polichromii z nawarstwień i brudu za pomocą wacików i dobranego rozpuszczalnika (alkohol etylowy, aceton, benzyna lakowa, toluen) wybór odpowiedniego rozpuszczalnika po próbach.

7. Wzmocnienie osłabionych partii kamienia hydrofilnym preparatem krzemoorganicznym (np. Remmers KSE300)
8. Odsolenie elementów piaskowcowych metodą migracji soli do rozszerzonego środowiska. Okłady wykonać z użyciem pulpy celulozowej lub ew. bentonitu. Przestrzegać, by okład nie wysychał szybciej niż kamień. Nie należy stosować okładów w dni szczególnie słoneczne i wietrzne. Nakładać kompres tak, aby ściśle przylegał do odsalanej powierzchni i możliwie unikać tworzenia się pęcherzy. Kompresy odsalające pozostawić do całkowitego wyschnięcia.
9. Wykonanie badań zaprawy sklejającej głowę z torse. Jeżeli uzna się to za konieczne, usunąć zaprawę.
10. Wykonanie uzupełnień mniejszych ubytków z wykorzystaniem zapraw mineralnych - można użyć gotowych zapraw do uzupełniania ubytków w kamieniu np. Remmers RM lub równoważnych. Gniazda pod kity należy odpylić, wszystkie luźne nawarstwienia usunąć, a krawędzie zakończyć, w miarę możliwości, na tzw. „jaskółczy ogon”.
11. W przypadku większych ubytków, jak np. ramienia krucyfiks, sugeruje się wykonanie fleków – wstawek kamiennych z podobnego piaskowca. Gniazda pod duże ubytki (fleki kamienne) odpylić, wszystkie luźne nawarstwienia usunąć, a krawędzie wyrównać do jak najprostszych form geometrycznych. Zamontować zbrojenie z wykorzystaniem kompozytowego lub metalowego, odpornego na korozję prętu, klejem do kamienia np. Akepoks na bazie żywicy epoksydowej. Tym samym klejem dokleić flek.
12. Scalenie kolorystyczne elementów uzupełnień z użyciem farb krzemianowych np. KEIM Restaurolasur
13. Hydrofobizacja całej rzeźby z wykorzystaniem preparatów hydrofobowych np. Funcosil FC firmy Remmers. Naniesienie wybranego roztworu metodą pędzlowania na całą powierzchnię obiektu. Zabiegu nie należy wykonywać na wilgotnym kamieniu, gdyż preparat nie będzie wnikał w mokry piaskowiec.

B) Późniejszy element metalowy od frontu cokołu i metalowe łączenia balustrady:

1. Demontaż elementów metalowych.
2. Mechaniczne oczyszczenie metalu z rdzy i nawarstwień metodą strumieniowo-ścierną.
3. Doczyszczenie trudnych do usunięcia produktów korozji za pomocą 10% roztworu kwasu ortofosforowego.
4. Zabezpieczenie elementów metalowych metodą cynkowania na zimno, np. pokrywając je preparatem ZINGA.
5. Brakujące metalowe klamry/bolce należy zrekonstruować z użyciem metalowych płaskowników
6. Pomalowanie farbą antykorozyjną na kolor ustalony na komisji konserwatorskiej i zamontowanie elementów metalowych w pierwotnych miejscach.

C) Ażurowa balustrada w formie przeplatanej wstęgi wraz z fundamentem:

1. Demontaż poszczególnych części balustrady do cokołu. Zdemontowane elementy balustrady należy zabezpieczyć i przechować do momentu ponownego montażu. Elementy wtórne usunąć.
2. Dezynfekcja powierzchni oryginalnych, zachowanych elementów kamiennych balustrady, zarówno zdemontowanych jak i cokołu oraz fundamentu, z użyciem roztworów do usuwania mikroorganizmów - pokrycie powierzchni kamienia preparatem glono- i grzybobójczym.
3. Mechaniczne oczyszczenie wszystkich zachowanych elementów balustrady metodą strumieniowo-ścierną - wybór materiału ściernego po próbach na skuteczność przy braku uszkodzeń powierzchni materiału zabytkowego.

4. Doczyszczenie chemiczne poprzez zastosowanie wodnego roztworu kwasu fluorowodorowego (max. 5%) na mokry kamień. Najpóźniej po 20 min., należy zmyć HF wodą pod ciśnieniem.
5. Wzmocnienie osłabionych partii kamienia hydrofilnym preparatem krzemooorganicznym (np. Remmers KSE300).
6. Odsolenie elementów piaskowcowych metodą migracji soli do rozszerzonego środowiska. Okłady wykonać z użyciem pulpy celulozowej lub ew. bentonitu. Przestrzegać, by okład nie wysychał szybciej niż kamień. Nie należy stosować okładów w dni szczególnie słoneczne i wietrzne. Nakładać kompres tak, aby ściśle przylegał do odsalanej powierzchni i możliwie unikać tworzenia się pęcherzy. Kompresy odsalające pozostawić do całkowitego wyschnięcia.
7. Wykonanie rekonstrukcji, z podobnego piaskowca, brakujących elementów balustrady na podstawie zachowanych części oryginalnych.
8. Ponowny montaż wszystkich elementów balustrady przy użyciu metalowych, antykorozyjnych prętów jako zbrojenia i sklejenie poszczególnych elementów balustrady z fundamentem. Uzupełnienie szczelin pomiędzy elementami balustrady za pomocą zaprawy mineralnej użytej do sklejanania.
9. Wykonanie uzupełnień mniejszych ubytków z wykorzystaniem zapraw mineralnych - można użyć gotowych zapraw do uzupełniania ubytków w kamieniu np. Remmers RM lub równoważnych. Gniazda pod kity należy odpylić, wszystkie luźne nawarstwienia usunąć, a krawędzie zakończyć, w miarę możliwości, na tzw. „jaskółczy ogon”.
10. W przypadku większych ubytków wykonanie fleków – wstawek kamiennych z podobnego piaskowca. Gniazda pod duże ubytki (fleki kamienne) odpylić, wszystkie luźne nawarstwienia usunąć, a krawędzie wyrównać do jak najprostszycch form geometrycznych. Zamontować zbrojenie z wykorzystaniem kompozytowego lub metalowego, odpornego na korozję prętu, klejem do kamienia np. Akepoks na bazie żywicy epoksydowej. Tym samym klejem dokleić flek.
11. Scalenie kolorystyczne uzupełnień z użyciem farb krzemianowych np. KEIM Restaurolasur
12. Hydrofobizacja kamiennych elementów ogrodzenia z wykorzystaniem preparatów hydrofobowych np. Funcosil FC firmy Remmers. Naniesienie wybranego roztworu metodą pędzlowania na całą powierzchnię obiektu. Zabiegu nie należy wykonywać na wilgotnym kamieniu, gdyż preparat nie będzie wnikał w mokry piaskowiec.

7.0. ZALECENIA DLA UŻYTKOWNIKA - PROGRAM OPIEKI PROFILAKTYCZNEJ

.....

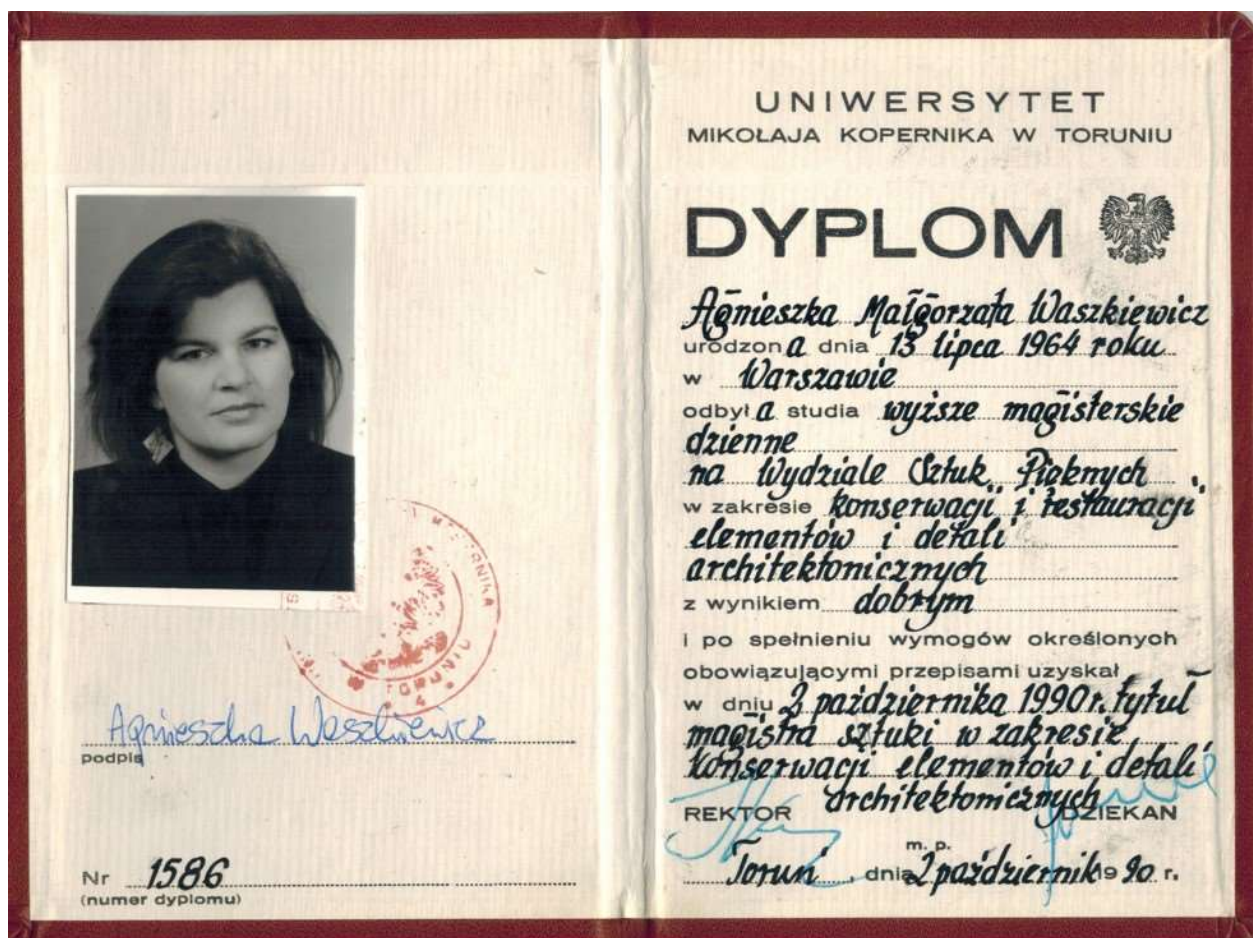
Istotne jest monitorowanie stanu zachowania rzeźby w celu określenia stopnia hydrofobizacji oraz porostu przez rośliny. W momencie kiedy woda zacznie wsiąkać w kamień, należy powtórzyć zabieg hydrofobizacji. Konieczne jest regularne oczyszczanie terenu przy obiekcie i usuwanie nadmiaru roślinności. Ponadto, o ile jest to możliwe, wskazane jest usunięcie drzew znajdujących się bezpośrednio przy balustradzie oraz przycięcie trawy przy obiekcie, w celu zmniejszenia siania i zniwelowania rozwoju mikroorganizmów. Najbardziej wskazane byłoby zabezpieczenie w bezpośrednim otoczeniu obiektu przed ponownym wzrostem roślin za pomocą geowłókniny oraz grysu kamiennego.

Wskazane jest także okresowe sprawdzanie elementów metalowych pod kątem możliwości pojawienia się ognisk rdzy, które należy usunąć i zabezpieczyć antykorozyjnie preparatami użytymi w trakcie konserwacji.

Okresowe oczyszczanie powierzchni obiektu należy przeprowadzać wyłącznie na sucho. Wyklucza się stosowanie jakichkolwiek rozpuszczalników, czy też innych środków czyszczących.

Prace wykonywane przy obiekcie muszą być prowadzone pod nadzorem konserwatora zabytków i konsultowane z odpowiednim urzędem konserwatorskim.

8.0. UPRAWNIENIA





UNIWERSYTET MIKOŁAJA KOPERNIKA W TORUNIU

DYPLOM UKOŃCZENIA JEDNOLITYCH STUDIÓW MAGISTERSKICH

wydany w Rzeczypospolitej Polskiej

Sebastian Amadeusz Romaniuk

16 września 1993 r.

data urodzenia

Bydgoszcz

miejsce urodzenia

ukończył/a studia z wynikiem
i w dniu
uzyskał/a tytuł zawodowy

dobrym
22 listopada 2019 r.
magistra sztuki

informacje o studiach:

kierunek

specjalność

dyscyplina, do której przypisano kierunek

profil

forma

konserwacja i restauracja dzieł
sztuki
konservacja i restauracja rzeźby
kamiennej i elementów architektonicznych
sztuki plastyczne i konserwacja dzieł sztuki

ogólnoakademicki

stacjonarne

202054

nr dyplomu

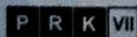
m.p.

Rektor
z up. Rektora

Toruń, dnia 22 listopada 2019 r.

miejsce, data wydania

prof. dr hab. Wojciech Wysota



Kwalifikacja pełna na poziomie
siódmym Polskiej Ramy Kwalifikacji

9.0. SPIS FOTOGRAFII

Fot. 1. Grupa rzeźbiarska Ecce Homo, Różanka.

Fot. 2. Rzeźba św. J. Nepomucena w ogrodzie posesji nr 48 w Różance.

Fot.3. Rzeźba św. Jana Nepomucena z cokołem i kamiennym ogrodzeniem, widok od lewej strony.

Fot.4. Rzeźba św. Jana Nepomucena z cokołem i kamiennym ogrodzeniem, widok od prawej strony.

Fot. 5. Rzeźba św. Jana Nepomucena z cokołem i kamiennym ogrodzeniem, widok od frontu.

Fot. 6. Rzeźba św. J. Nepomucena, widok odwrocia rzeźby.

Fot. 7. Dolna część odwrocia cokołu rzeźby św. Jana Nepomucena i tylnej części kamiennego ogrodzenia.

Fot. 8. Widok na postać św. Jana Nepomucena od frontu. Widoczny rozwój mchów i porostów, a także pozostałości polichromii.

Fot. 9. Widok na postać św. JN z lewej strony. Widoczny rozwój mchów i porostów, a także pozostałości polichromii.

Fot. 10. Widok na postać św. Jana Nepomucena od tyłu.

Fot. 11. i 12. Zbliżenie na postać św. JN i frontową część głowy oraz torsu. Widoczne sklejenie głowy z użyciem zaprawy cementowo-wapiennej oraz zachowane resztki polichromii na twarzy i części ubioru

Fot. 13. Widok na głowę i tors św. JN od frontu. Widoczne zachowane resztki polichromii na twarzy i części ubioru postaci oraz uszkodzenie lewego ramienia krucyfiksu

Fot. 14. Widok na postać św. Jana od frontu. Widoczne: almucaja, komża, sutanna i postument złożony z chmur i głów puttów. Widoczne miejsca rozwoju mchów i porostów oraz miejsca zachowanej polichromii.

Fot. 15. Postać św. JN od frontu, zbliżenie na krucyfiks. Widoczne uszkodzenie krucyfiksu i stan zachowania polichromii. Widoczne skupiska mchów i porostów na dłoni postaci.

Fot. 16. Widok na postument złożony z chmur i głów putt od frontu rzeźby. Widoczne liczne skupiska mchów i porostów oraz pozostałości polichromii.

Fot.17. Widok na postument z lewej strony. Widoczny znaczny rozwój mchów i porostów oraz pozostałości polichromii na twarzach putt.

Fot. 18. Widok na postument z prawej strony. Widoczny znaczny rozwój mchów i porostów oraz pozostałości polichromii na twarzach putt.

Fot. 19. Widok detalu na postumencie z prawej strony. Widać liczne spęknięcia i złuszczenia pozostałości polichromii zachowanej na twarzy putta.

Fot. 20. Widok na górną część cokołu z lewej strony. Widoczna zachowana polichromia na niektórych elementach oraz znaczny rozwój mchów i porostów.

Fot. 21. Widok na górną część cokołu od frontu i metalowy wysięgnik na latarnię. Widoczna zachowana polichromia na niektórych elementach oraz znaczny rozwój mchów i porostów.

Fot. 22. Widok na górną część cokołu z prawej strony. Widoczna zachowana polichromia na niektórych elementach oraz znaczny rozwój mchów, porostów i roślinności.

Fot. 23. Widok na późniejszy, ozdobny wysięgnik pokryty produktami korozji oraz mchami i porostami. Brak zamontowanej latarni.

Fot. 24. Widok na górną część cokołu, od frontu. Zbliżenie na glorię otaczającą płaskorzeźbiony relikwiarz.

Fot. 25. Widok na górną część cokołu, od frontu. Zbliżenie na kartusz z płaskorzeźbionym relikwiarzem. Zachowana polichromia, która w widoczny sposób rozwarstwia się i łuszczy.

- Fot. 26. Widok na górną część cokołu, od frontu. Zbliżenie na płaskorzeźbiony język w relikwiarzu.
- Fot. 27. Widok na prawy narożnik górnej części cokołu, widoczny znaczny rozwój mchów i porostów.
- Fot. 28. Widok na lewy narożnik górnej części cokołu. Widoczny znaczny rozwój mchów i porostów. Dobrze zachowana polichromia na kilku detalach tego elementu.
- Fot. 29. Widok na lewą stronę górnej części cokołu. Widoczna dobrze zachowana polichromia na większości elementów dekoracyjnych oraz roślinność porastająca cokół.
- Fot. 30. Widok na lewą stronę górnej części cokołu, bliżej odwrocia. Widoczna dobrze zachowana polichromia na większości elementów dekoracyjnych oraz roślinność porastająca cokół.
- Fot. 31. Widok na prawą stronę górnej części cokołu. Z tej strony polichromia zachowana w gorszym stanie, niż po lewej. Widoczne też liczne przebarwienia na powierzchni kamienia.
- Fot. 32. Widok na prawą stronę górnej części cokołu. Zbliżenie na płaskorzeźbiony kartusz. Szczątkowo zachowały się pojedyncze litery inskrypcji wykonanej czarną farbą.
- Fot. 33. Widok na prawą stronę górnej części cokołu, bliżej odwrocia. Zbliżenie na płaskorzeźbiony eliptyczny kaboszon i szczątkowo zachowaną polichromię.
- Fot. 34. Widok na odwrocie i łączenie obu części cokołu od lewej strony. Widoczne duże ubytki w tym miejscu oraz znaczny rozwój mikroflory.
- Fot. 35. Widok na odwrocie górnej części cokołu. Widać znaczny rozwój mchów i porostów.
- Fot. 36. Widok na odwrocie i łączenie obu części cokołu od prawej strony. Widoczny duży ubytek oraz znaczny rozwój mikroflory.
- Fot. 37. Widok na dolną część lewej strony cokołu. Szczątkowo zachowana polichromia na kartuszu. Widoczne przebarwienia powierzchni kamienia i rozwój mikroflory, a w przyziemiu rozwój roślinności.
- Fot. 38. Widok na dolną część cokołu od frontu. Szczątkowo zachowana polichromia na kartuszu. Widoczne przebarwienia na powierzchni kamienia i rozwój mchów i porostów, a w przyziemiu rozwój roślinności.
- Fot. 39. Widok na dolną część prawej strony cokołu. Szczątkowo zachowana polichromia. Widoczne przebarwienia, rozwój mikroflory, a w przyziemiu roślinności oraz leżące fragmenty balustrady.
- Fot. 40. Widok na odwrocie dolnej części cokołu. Znaczny rozwój mchów i porostów.
- Fot. 41. Widok frontu kamiennego ogrodzenia w formie ażurowej balustrady. Widoczne liczne przebarwienia na powierzchni kamienia oraz skupiska mchów i porostów. Brak jednego segmentu balustrady, przewrócony prostopadłościenny narożnik.
- Fot. 42. Zbliżenie na nakrywę balustrady od frontu. Widoczne znaczne uszkodzenie mechaniczne oraz rozwój mchów i porostów.
- Fot. 43. Zbliżenie na nakrywę balustrady od frontu i na metalową klamrę łączącą kamienne bloki nakrywy. Metalowy element jest silnie skorodowany.
- Fot. 44. Widok na frontową część ogrodzenia, zbliżenie na elementy w formie „X”. Widoczne dobrze zachowane ozdobne reliefy tych elementów, nieliczne przebarwienia, szczególnie w przyziemiu oraz rozwój mchów i porostów.
- Fot. 45. Widok na frontową część kamiennego ogrodzenia, zbliżenie na zachowany detal balustrady z wtórną zaprawą cementową.
- Fot. 46. Widok na frontową część ogrodzenia, zbliżenie na element w formie prostopadłościanu. Widoczny dobrze zachowany, ozdobny relief, przebarwienia na powierzchni kamienia i kilka miejsc ze skupiskami mchów i porostów. Widoczny rozwój roślinności pomiędzy elementami balustrady.

Fot. 47. Widok na lewą część ogrodzenia. Widoczne liczne przebarwienia na powierzchni kamienia oraz skupiska mchów i porostów. Widoczne uszkodzenia mechaniczne elementów składowych balustrady, elementy wtórne wstawione w celu ustabilizowania konstrukcji oraz próba klejenia zaprawą cementową.

Fot. 48. Widok na lewy narożnik ogrodzenia. Widoczne pozostałości zaprawy cementowej.

Fot. 49. Widok na lewą część ogrodzenia. Widoczne uzupełnienie formy balustrady z wykorzystaniem zaprawy cementowej.

Fot. 50. Widok na prawą część ogrodzenia, w 75% jest niekompletną. Został zachowany tylko jeden element w formie zaokrąglonej litery „x”.

Fot. 51. Widok na wnętrze ogrodzenia, po lewej stronie rzeźby. Widoczne rośliny w partii przyziemia.

Fot. 52. Widok na tylny narożnik ogrodzenia, po lewej stronie postaci. Widoczny wstawiony pustak podtrzymujący nakrywę.

Fot. 53. Widok na frontową część cokołu i fundamentu ogrodzenia. Widoczne liczne skupiska mchów i porostów na kamieniach oraz niemal całkowicie zarośnięty fundament.

Fot. 54. Zbliżenie na część cokołu i fundamentu od frontu. Widoczne liczne skupiska mchów, porostów i traw.

Fot. 55. Zbliżenie na część cokołu i fundamentu od frontu (narożnik po prawej stronie rzeźby). Widoczne liczne skupiska mchów, porostów i traw.

Fot. 56. Karcz ściętego drzewa, znajdujący się za rzeźbą. Jego korzenie, a także nowo wyrastające drzewa, mają bezpośredni wpływ na mechaniczne niszczenie fundamentów, a tym samym i pozostałych elementów balustrady.

Fot. 57. Widok na teren po prawej stronie rzeźby. Rosnące w pobliżu drzewa mają bezpośredni wpływ na aktywny rozwój mchów, porostów i innej roślinności.

Fot. 58. Karcz ściętego drzewa za rzeźbą, po prawej stronie. Jego korzenie, a także nowo wyrastające drzewo, mają bezpośredni wpływ na mechaniczne niszczenie fundamentów balustrady.