



PRZEDSIĘBIORSTWO USŁUGOWO-HANDLOWE  
**„KAK” KAROL KOTŁOWSKI**  
UL. POLNA 15  
83-340 SIERAKOWICE  
[karkot@wp.pl](mailto:karkot@wp.pl), 608-335-185

## PROJEKT WYKONAWCZY

Stała organizacja ruchu drogowego

Temat:

**Remont drogi powiatowej nr 1513G na odcinku  
Osłonino-Żelistrzewo**

Inwestor:

**Zarząd Drogowy dla Powiatu Puckiego i Wejherowskiego  
Z siedzibą w Wejherowie  
Ul. Pucka 11,  
84-200 Wejherowo**

ZESPÓŁ AUTORSKI:

Stanowisko	Imię i nazwisko	Nr uprawnień	Podpis
Opracował	mgr inż. Karol Kotłowski	POM/0096/POOD/12	

Kartuzy, listopad 2021 r.

## Spis treści

Opis techniczny .....	3
1. Podstawa opracowania .....	3
2 Przedmiot i zakres opracowania .....	3
3 Opis stanu istniejącego .....	3
3.1. Charakterystyka drogi .....	3
3.2 Istniejące zagospodarowanie terenu .....	3
3.3. Charakterystyka ruchu na drodze .....	4
3.4. Organizacja ruchu.....	4
4. Opis stanu projektowanego .....	4
4.1 Projektowane oznakowanie .....	4
4.2 Wymiary i sposób umieszczania znaków .....	4
5. Uwagi .....	4
6. Zestawienie znaków .....	5
6.1 Znaki istniejące.....	5
6.2 Znaki likwidowane .....	5
6.3 Znaki projektowane.....	5
6.4 Znaki do przeniesienia.....	5
Część rysunkowa .....	6

## Opis techniczny

### 1. Podstawa opracowania

- Zlecenie dotyczące wykonania prac projektowych
- Mapa do celów projektowych
- Wytyczne i ustalenia z Zarządcą drogi
- Rozporządzenie Ministra Transportu i Gospodarki Morskiej z 02.03.1999 r. w sprawie warunków technicznych, jakim powinny odpowiadać drogi publiczne i ich usytuowanie (DZ. U. nr 43 z 14.05.1999 r.)
- Wytyczne projektowania dróg (GDDP – Warszawa 1995 r.)
- Rozporządzenie Ministra Infrastruktury z dnia 3 lipca 2003 r. w sprawie szczegółowych warunków technicznych dla znaków i sygnałów drogowych oraz urządzeń bezpieczeństwa ruchu drogowego i warunków ich umieszczania na drogach
- Polskie i branżowe normy

### 2 Przedmiot i zakres opracowania

Przedmiotem niniejszego opracowania jest projekt stałej organizacji ruchu dla drogi powiatowej 1513G Małe Błądzikowo - Rzucewo - Osłonino - Żelistrzewo - Sławutówko na odcinku Osłonino - Żelistrzewo w Powiecie Puckim. Opracowanie ma na celu poprawę bezpieczeństwa oraz komfortu ruchu kołowego i pieszych na drodze powiatowej.

Lokalizację inwestycji przedstawiono na rysunku nr D/1.

### 3 Opis stanu istniejącego

#### 3.1. Charakterystyka drogi

Klasa drogi	Powiatowa lokalna
Droga w planie	Jednojezdniowa, dwupasowa, dwukierunkowa
Prędkość dopuszczalna	50/90 km/h,
Szerokość jezdni / pobocza	5-6,0m / 0,75-1,0m
Szerokość chodnika	1,5/2,0m
Rodzaj nawierzchni	Bitum
Przekrój	Szlakowy, półuliczny, uliczny
Odwodnienie	Powierzchniowe na tereny przyległe i do kanalizacji deszczowej
Charakterystyka ruchu na drodze	Występuje ruch lokalny pieszy, samochodowy i rolniczy

#### 3.2 Istniejące zagospodarowanie terenu

Zadanie zlokalizowane jest na odcinku drogi powiatowej Osłonino-Żelistrzewo. Wzdłuż drogi zlokalizowane są: zabudowa indywidualna oraz zabudowania gospodarskie i pola uprawne.

### 3.3. Charakterystyka ruchu na drodze

Fragment drogi gminnej objęty opracowaniem znajduje się obecnie w obszarze niezabudowanym pomiędzy miejscowościami i zabudowanym w miejscowościach. Jest to droga powiatowa klasy L obsługująca ruch lokalny (samochody osobowe, ciężarowe oraz maszyny rolnicze).

### 3.4. Organizacja ruchu

Na fragmencie terenu objętego opracowaniem obowiązuje teren niezabudowany pomiędzy miejscowościami i zabudowany w miejscowościach. Na drodze powiatowej brak oznakowania poziomego. Oznakowanie pionowe zgodnie z inwentaryzacją na rysunkach 2.1-2.5.

## 4. Opis stanu projektowanego

### 4.1 Projektowane oznakowanie

W opracowaniu projektuje się oznakowanie poziome w postaci linii krawędziowych P-7c i P-7d, przejścia dla pieszych P-10 w m. Żelistrzewo, odnowienie istniejących przejść dla pieszych P-10 – 3 szt po wykonaniu nowej nawierzchni bitumicznej. Projektuje się również nowe oznakowanie pionowe w postaci znaków D-6 na projektowanym przejściu dla pieszych oraz przestawienie znaków D-43 i E-18a.

Plan oznakowania przedstawiono na rysunku nr D/2.1-2.5

### 4.2 Wymiary i sposób umieszczania znaków

Lokalizację znaków przedstawiono na rysunku nr D/2.1-2.5.

Do oznakowania użyć znaków pionowych o wielkości „średnie”.

Tarcze znaków powinny być wykonane z folii odbłaskowej typu II.

Dla przestawianych czy też nowoprojektowanych znaków należy zapewnić stabilne zakotwienie uniemożliwiające ich wywrócenie. Dla umocowania znaków drogowych pionowych należy zastosować słupki stalowe ocynkowane Ø 60 mm, jeśli szerokość znaku tego wymaga, zastosować dwa słupki. Znaki należy umieścić na wysokości min 2,0m nad poziomem terenu lub min 2,20m nad poziomem chodnika (dolna krawędź znaku). Odległość skrajnej krawędzi znaku od krawędzi jezdni powinna wynosić minimum 0,5 m, maksymalnie 2m.

Oznakowanie poziome zaprojektowano jako grubowarstwowe.

## 5. Uwagi

- Stosowane znaki drogowe muszą posiadać aktualny certyfikat oznaczenia znakiem „B”
- Tylne strony tarcz znaków musi być wykonana z blachy ocynkowanej grubości 1,25 mm z podwójnie giętą krawędzią
- Tylne strony znaków i ich krawędzie malowane na szaro w technologii i przy użyciu materiałów zapewniających trwałość równorzędną trwałości lica znaku
- Na tylnej stronie tarczy znaku umieszcza się tabliczkę znamionową wytwórcy, z datą produkcji i danymi dotyczącymi parametrów jakościowo-technicznych, nieusuwalna, wyraźna oraz czytelna przez cały okres użytkowania znaku.
- Znaki należy montować w sposób uniemożliwiający obrót znaku wokół własnej osi.

## 6. Zestawienie znaków

### 6.1 Znaki istniejące

A-7 - 4 szt,  
A-17 – 1 szt  
B-1 – 1 szt  
B-2 – 1 szt  
B-18 – „8 ton” – 1 szt  
B-20 – 1 szt  
D-1 – – 3 szt  
D-3 – 1 szt  
D-6 – 8 szt  
D-15 – 2 szt  
D-42 - 2 szt  
D-43 – 2 szt  
E-2a – 1 szt  
E-17a – 2 szt  
E-18a – 2 szt  
F-5 – 3 szt  
F-6 – 1 szt.  
T-6a - 2 szt  
T-27 – 3 szt

### 6.2 Znaki likwidowane

Brak.

### 6.3 Znaki projektowane

D-6 „Przejście dla pieszych” – 2 szt

### 6.4 Znaki do przeniesienia

D-43 – „koniec terenu zabudowanego”  
E-18a „Osłonino” – 1 szt

### 6.5 Oznakowanie poziome - projektowane (zgodnie z załącznikiem graficznym)

P-7c  
P-7d  
P-10

## Część rysunkowa

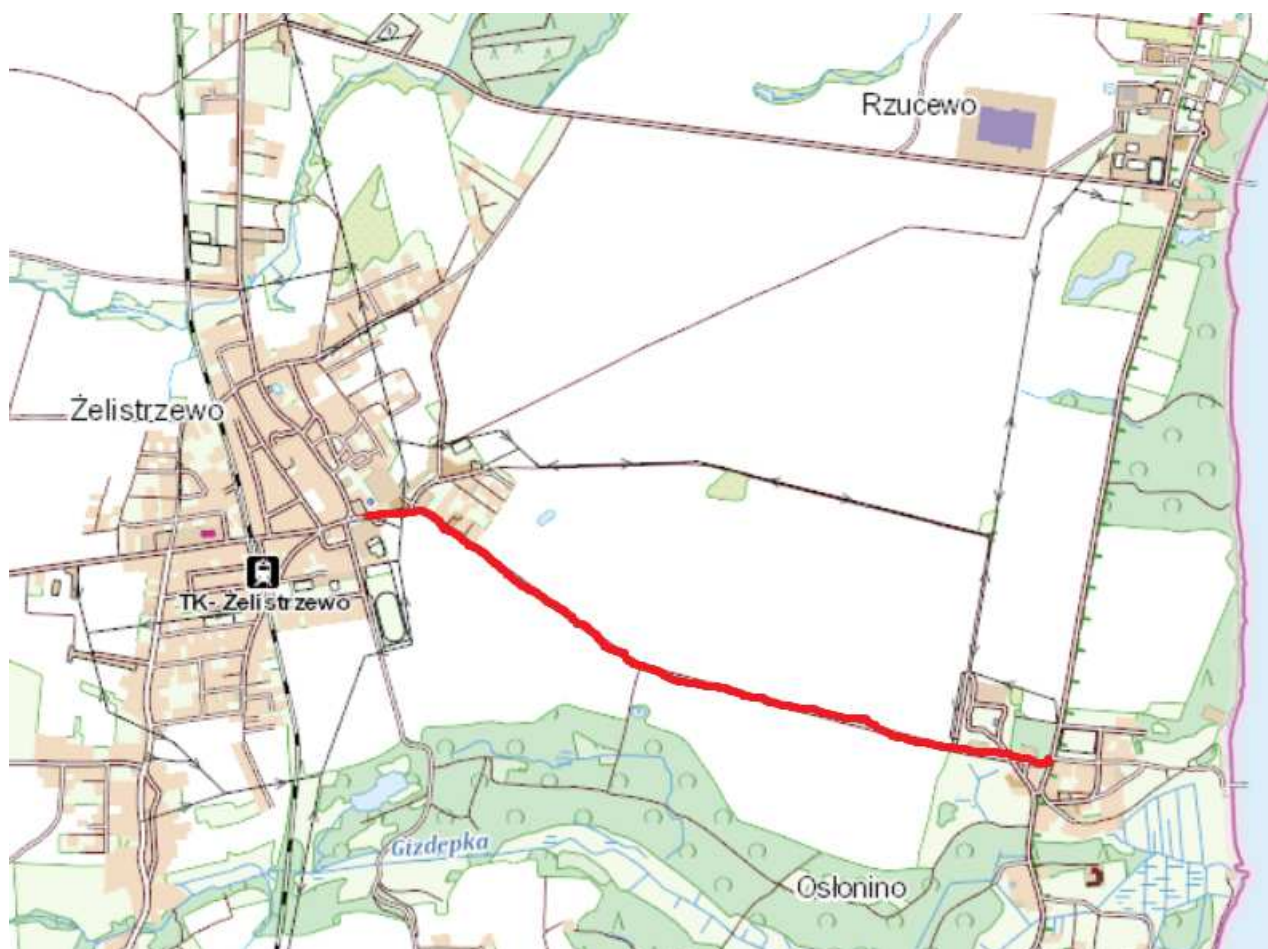
Rysunek D/1      Plan orientacyjny  
Rysunek D2.1-2.5      Plan oznakowania

skala 1 : 25 000

skala 1 : 500

Opracował

Karol Kotłowski

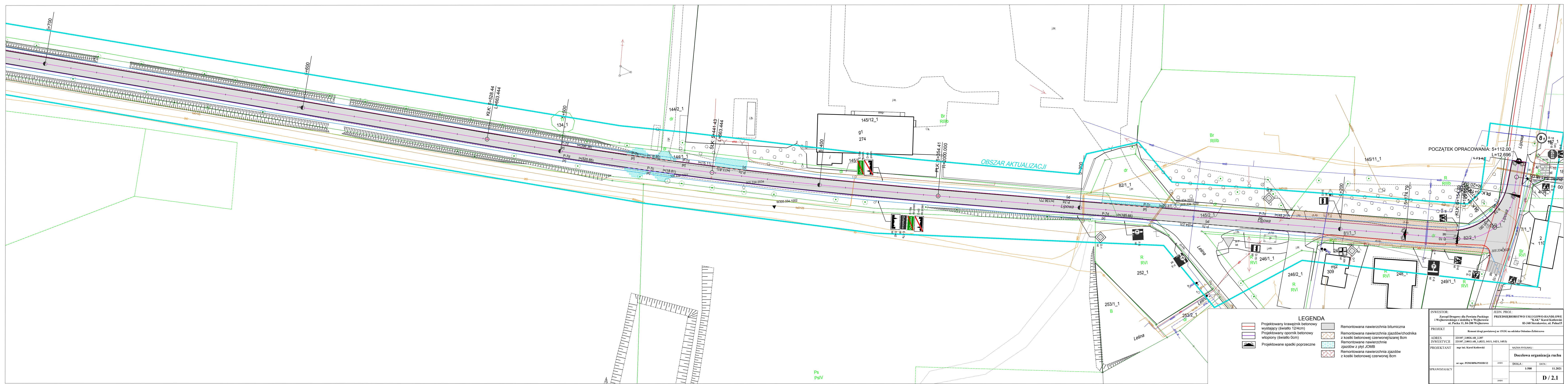


Rys. D/1 Orientacja

ZESPÓŁ AUTORSKI:

Stanowisko	Imię i nazwisko	Nr uprawnień	Podpis
Opracował	mgr inż. Karol Kotłowski	POM/0096/POOD/12	

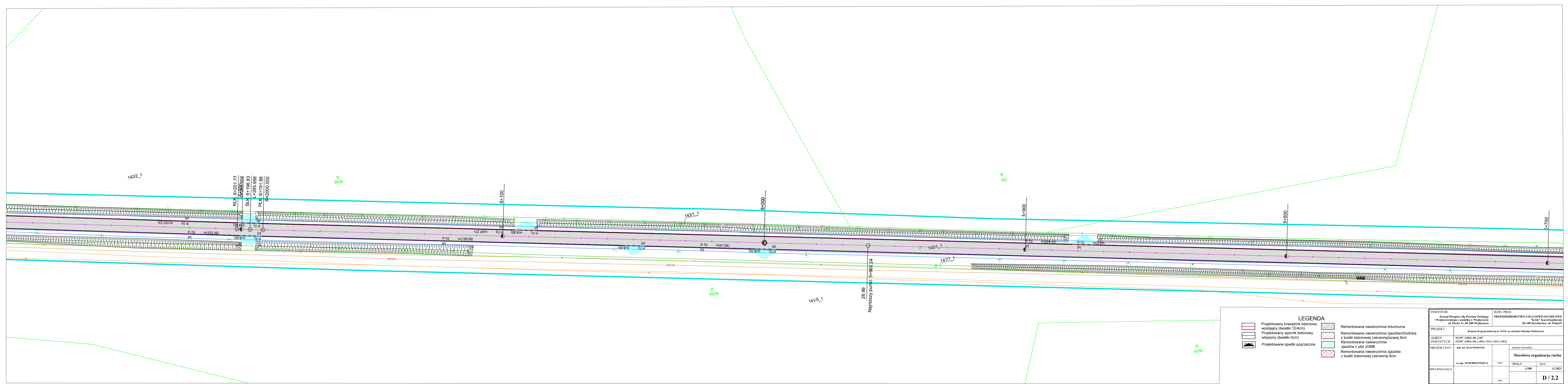




LEGENDA	
	Projektowany krawężnik betonowy wystający (światło 12/4cm)
	Projektowany opornik betonowy wtopiony (światło 8cm)
	Projektowane spadki poprzeczne
	Remontowana nawierzchnia bitumiczna
	Remontowana nawierzchnia zjazdów/chodnika z kostki betonowej czerwonej/szarej 8cm
	Remontowane nawierzchnie zjazdów z płyt JOMB
	Remontowana nawierzchnia zjazdów z kostki betonowej czerwonej 8cm

INWESTOR: Zarząd Drogowy dla Powiatu Puckiego i Węjherowskiego z siedzibą w Węjherowie ul. Pucka 11, 84-200 Węjherowo		JEDN. PROJ.: PRZEDSIĘBIORSTWO USŁUGOWO-HANDLOWE "KAK" Karol Kotowski 83-340 Sierakowice, ul. Polna 15		
PROJEKT		Remont drogi powiatowej nr 1513G na odcinku Odolina-Zelitzewo		
ADRES INWESTYCJI	221107.2.0026.AR.2.307	NAZWA RYSUNKU:  Ducelowa organizacja ruchu		
	221107.2.0013.AR.1.082.2.141/1, 142/1, 145/3			
PROJEKTANT		mgr inż. Karol Kotowski		
SPRAWDZAJĄCY	nr opr. POM/0096/POOD/12	podpis	SKALA : 1:500	DATA : 11.2021
				D / 2.1

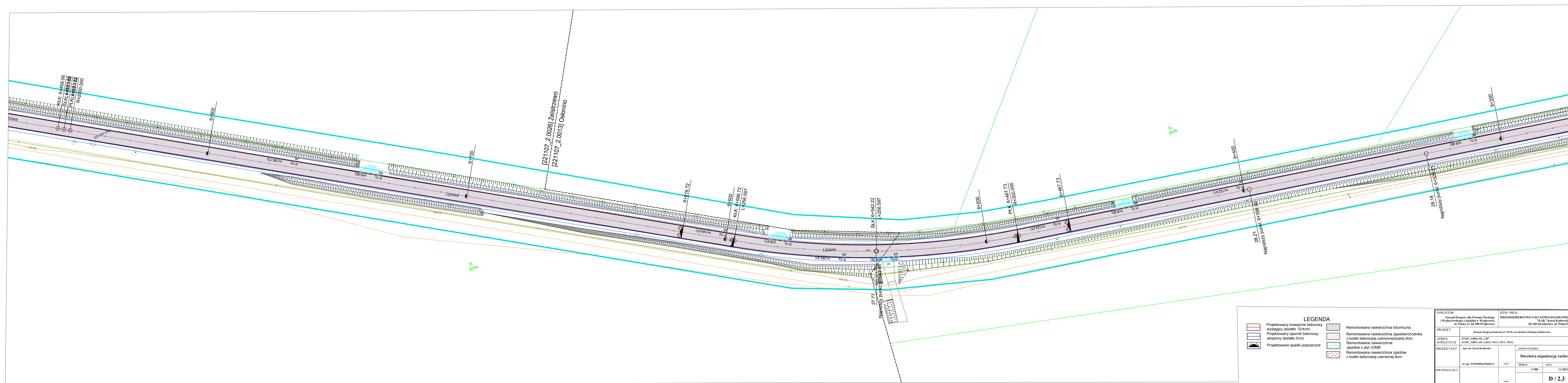




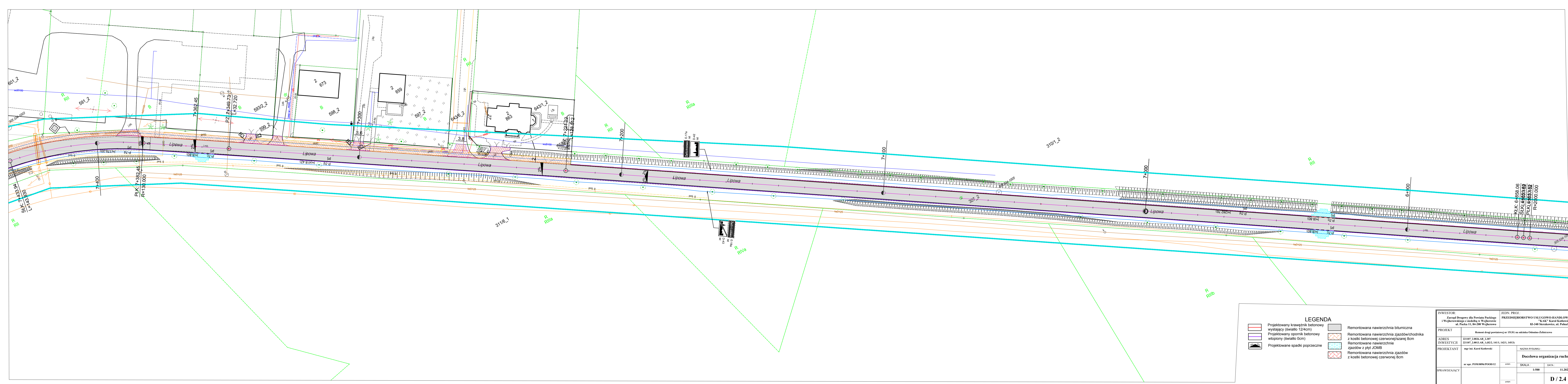
LEGENDA			
	Projektowany krawężnik betonowy wystający (światło 12/4cm)		Remontowana nawierzchnia bitumiczna
	Projektowany opornik betonowy wtopiony (światło 0cm)		Remontowana nawierzchnia zjazdów/chodnika z kostki betonowej czerwonej/szarej 8cm
	Projektowane spadki poprzeczne		Remontowane nawierzchnie zjazdów z płyt JOMB
			Remontowana nawierzchnia zjazdów z kostki betonowej czerwonej 8cm

INWESTOR: Zarząd Dróg Powiatu Puckiego i Wejherowskiego z siedzibą w Wejherowie ul. Pucka 11, 84-200 Wejherowo		JEDN. PROJ.: PRZEDSIĘBIORSTWO USŁUGOWO-HANDLOWE "KAK" Karol Kotowski 83-340 Sierakowice, ul. Polna 15	
PROJEKT	Remont drogi powiatowej nr 1513G na odcinku Odolno-Zelistrzewo		
ADRES INWESTYCJI	221107.2.0026.AR.2.307 221107.2.0013.AR.1.082.2.141/1, 142/1, 145/3		
PROJEKTANT	mgr inż. Karol Kotowski	NAZWA RYSUNKU: Droga powiatowa nr 1513G na odcinku Odolno-Zelistrzewo	
SPRAWDZAJĄCY	nr opr. POM/0096/POOD/12	podpis	SKALA: 1:500
		podpis	DATA: 11.2021
		D / 2.2	









LEGENDA			
	Projektowany krawężnik betonowy wystający (światło 12/4cm)		Remontowana nawierzchnia bitumiczna
	Projektowany opornik betonowy wtopiony (światło 0cm)		Remontowana nawierzchnia zjazdów/chodnika z kostki betonowej czerwonej/szarej 8cm
	Projektowane spadki poprzeczne		Remontowane nawierzchnie zjazdów z płyt JOMB
			Remontowana nawierzchnia zjazdów z kostki betonowej czerwonej 8cm

INWESTOR: Zarząd Drógowy dla Powiatu Puckiego i Wejherowskiego z siedzibą w Wejherowie ul. Pucka 11, 84-200 Wejherowo		JEDN. PROJ.: PRZEDSIĘBIORSTWO USŁUGOWO-HANDLOWE "KAK" Karol Kotowski 83-340 Sierakowice, ul. Polna 15	
PROJEKT	Remont drogi powiatowej nr 1513G na odcinku Odolno-Zelsterzewo		
ADRES INWESTYCJI	221107.2.0036.AR.2.307 221107.2.0013.AR.1.082.2, 141/1, 142/1, 145/3		
PROJEKTANT	mgr inż. Karol Kotowski	NAZWA RYSUNKU :  <b>Docelowa organizacja ruchu</b>	
	nr opr. POM/0096/POOD/12	SKALA : <b>1:500</b>	DATA : <b>11.2021</b>
		<b>D / 2.4</b>	



