



SPECYFIKACJA WARUNKÓW ZAMÓWIENIA

na

Dostawa elementów komór próżniowych akceleratora liniowego

nr postępowania EZP.270.90.2023

Zatwierdził:

Otwock, 31.10.2023

Specyfikacja Warunków Zamówienia zwana jest dalej „SWZ” lub „Specyfikacją” zawiera:

Tom I: INSTRUKCJA DLA WYKONAWCÓW WRAZ Z FORMULARZAMI

Rozdział 1 Instrukcja dla Wykonawców (IDW):

Rozdział 2 Formularze dotyczące Oferty:

Formularz 2.1. Oferta

Formularz 2.2 Wykaz parametrów technicznych dla cz. 1-6

Rozdział 3 Formularze dotyczące spełniania przez Wykonawcę warunków udziału w postępowaniu/wykazania braku podstaw do wykluczenia Wykonawcy z postępowania:

Formularz 3.1. Jednolity europejski dokument zamówienia (JEDZ/ESPD) (*Dokument wstępnie przygotowany przez Zamawiającego dostępny na stronie internetowej prowadzonego postępowania zarówno w formacie xml – do zaimportowania w serwisie eESPD, a także w formacie pdf – poglądowo*)

Formularz 3.2. Oświadczenie dotyczące aktualności informacji w JEDZ

Formularz 3.3. Oświadczenie o braku przynależności lub przynależności do tej samej grupy kapitałowej w rozumieniu ustawy z dnia 16 lutego 2007 r. o ochronie konkurencji i konsumentów

Formularz 3.4. Oświadczenie dotyczące przepisów sankcyjnych związanych z wojną w Ukrainie

Tom II PROJEKTOWANE POSTANOWIENIA UMOWY dla cz. 1-6 (odrębny załącznik)

Tom III: OPIS PRZEDMIOTU ZAMÓWIENIA dla cz. 1-6 (odrębny załącznik)

Tom I INSTRUKCJA DLA WYKONAWCÓW

Rozdział 1

Instrukcja dla Wykonawców (IDW)

1. ZAMAWIAJĄCY

Narodowe Centrum Badań Jądrowych
ul. Andrzeja Sołtana 7, 05-400 Otwock
tel. + 48 22 273 13 20
e-mail: zp@ncbj.gov.pl
NIP: 532-010-01-25, REGON 001024043

2. STRONA INTERNETOWA PROWADZONEGO POSTĘPOWANIA

- 2.1. Postępowanie o udzielenie zamówienia prowadzone będzie przy użyciu Platformy zakupowej: platformazakupowa.pl pod adresem <https://platformazakupowa.pl/pn/ncbj> (dalej: Platforma). Ilekroć w Specyfikacji Warunków Zamówienia lub w przepisach o zamówieniach publicznych mowa jest o stronie internetowej prowadzonego postępowania należy przez to rozumieć także Platformę.
- 2.2. Zmiany i wyjaśnienia treści SWZ oraz inne dokumenty zamówienia bezpośrednio związane z postępowaniem o udzielenie zamówienia dostępne będą na stronie: <https://platformazakupowa.pl/pn/ncbj>

3. OZNACZENIE POSTĘPOWANIA

Postępowanie, którego dotyczy niniejszy dokument oznaczone jest znakiem (numerem referencyjnym): **EZP.270.90.2023**

Wykonawcy powinni we wszelkich kontaktach z Zamawiającym powoływać się na wyżej podane oznaczenie.

4. TRYB UDZIELANIA ZAMÓWIENIA

- 4.1. Postępowanie o udzielenie zamówienia prowadzone jest w trybie **przetargu nieograniczonego** na podstawie ustawy Prawo zamówień publicznych¹ zwanej dalej „ustawą Pzp”.
- 4.2. Zamawiający **będzie stosował** procedurę, o której mowa w art. 139 ust. 1 ustawy Pzp (tj. tzw. procedurę odwróconą).
 - 4.2.1. W pierwszej kolejności Zamawiający dokonana badania i oceny ofert, a następnie dokona kwalifikacji podmiotowej Wykonawcy, którego oferta została najwyżej oceniona, w zakresie braku podstaw wykluczenia oraz spełniania warunków udziału w postępowaniu.
 - 4.2.2. W związku z zastosowaniem procedury, o której mowa w art. 139 ust. 1 ustawy Pzp Zamawiający nie wymaga złożenia wraz z Ofertą oświadczenia, o którym mowa w pkt. 10.2. IDW. Zamawiający będzie żądał złożenia tego oświadczenia wyłącznie od Wykonawcy, którego oferta została najwyżej oceniona.
 - 4.2.3. Jeżeli wobec Wykonawcy, którego oferta została najwyżej oceniona zachodzą podstawy wykluczenia, Wykonawca ten nie spełnia warunków udziału w postępowaniu, nie składa podmiotowych środków dowodowych lub oświadczenia, o którym mowa w pkt. 10.2. IDW potwierdzających brak podstaw do wykluczenia lub spełnianie warunków udziału w postępowaniu, Zamawiający dokona ponownego badania i oceny ofert pozostałych Wykonawców, a następnie dokonana kwalifikacji podmiotowej Wykonawcy, którego oferta została najwyżej ocenia, w zakresie braku podstaw wykluczenia oraz spełniania warunków udziału w postępowaniu.

¹ Ustawa z dnia 11 września 2019 r. – Prawo zamówień publicznych (Dz. U. z 2023 r. poz. 1605 ze zm.)

- 4.2.4. Zamawiający kontynuuje procedurę, o której mowa w pkt. 4.2.3. IDW do momentu wyboru najkorzystniejszej oferty albo unieważnienia postępowania o udzielenie zamówienia.

5. ŹRÓDŁA FINANSOWANIA

- 5.1. Zamówienie będzie finansowane ze środków projektu PoIFEL – Polski Laser na Swobodnych Elektronach współfinansowanego ze środków Europejskiego Funduszu Rozwoju Regionalnego w ramach Programu Operacyjnego Inteligentny Rozwój 2014-2020, Priorytet IV: Zwiększenie Potencjału Naukowo-Badawczego, Działanie 4.2: Rozwój Nowoczesnej Infrastruktury Badawczej Sektora Nauki, na podstawie Umowy dofinansowania POIR.04.02.00-00-B002/18-00.
- 5.2. Zamawiający przewiduje możliwość unieważnienia postępowania o udzielenie zamówienia na podstawie art. 257 ustawy Pzp jeżeli środki, które Zamawiający zamierzał przeznaczyć na sfinansowanie całości lub części zamówienia, nie zostaną mu przyznane.
- 5.3. **Zamawiający przewiduje udzielenie Wykonawcy zaliczki w wysokości do 70% wartości umowy na wykonanie Przedmiotu zamówienia. Szczegółowe informacje udzielenia zaliczki określone w TOM II SWZ – Projektowane Postanowienia Umowy. Zamawiający wymaga zabezpieczenia zaliczki.**

6. OPIS PRZEDMIOTU ZAMÓWIENIA

- 6.1. Przedmiotem zamówienia jest **Dostawa elementów komór próżniowych akceleratora liniowego. Przedmiot zamówienia został podzielony na części:**
- Część zamówienia nr 1 - typowe elementy armatury próżniowej, wymagania wobec których są przedstawione w opisach
- Część zamówienia nr 2 - typowe elementy armatury próżniowej, do wykonania na podstawie przedstawionych projektów
- Część zamówienia nr 3 - unikatowe kołnierze adaptacyjne, do wykonania na podstawie przedstawionych projektów
- Część zamówienia nr 4 - manipulatory mechaniczno-próżniowe
- Część zamówienia nr 5 - małe części próżniowe
- Część zamówienia nr 6 - układ pompowania próżniowego
- 6.2. Szczegółowo przedmiot zamówienia opisany został w **Tomie III SWZ.**
- 6.3. **CPV (Wspólny Słownik Zamówień):**
- Główny przedmiot: 38540000-2 Maszyny i aparatura badawcza i pomiarowa
- 6.3. Minimalny wymagany okres gwarancji na przedmiot zamówienia wynosi 24 miesiące licząc od daty podpisania protokołu zdawczo odbiorczego **bez zastrzeżeń.**
- 6.4. Zamawiający nie określa wymagań w zakresie zatrudnienia osób, o których mowa w art. 95 oraz w art. 96 ust. 2 pkt 2 ustawy Pzp.
- 6.5. Zamawiający nie wymaga odbycia wizji lokalnej przez Wykonawcę, przed złożeniem oferty.
- 6.6. Zamawiający nie przewiduje możliwości sprawdzenia przez Wykonawcę dokumentów niezbędnych do realizacji zamówienia dostępnych na miejscu u Zamawiającego.
- 6.7. Zamawiający **nie zastrzega** obowiązku osobistego wykonania przez Wykonawcę kluczowych zadań.
- 6.8. Zamawiający nie przewiduje udzielenia dotychczasowemu wykonawcy dostaw - zamówienia na dodatkowe dostawy, o których mowa w art. 214 ust. 1 pkt 8 ustawy Pzp.
- 6.9. Zgodnie z art. 5k rozporządzenia Rady (UE) nr 833/2014 z dnia 31 lipca 2014 r. dotyczącego środków ograniczających w związku z działaniami Rosji destabilizującymi sytuację na Ukrainie² zakazuje się wykonywania zamówienia publicznego z udziałem podwykonawców, dostawców lub podmiotów, na

² Rozporządzenie Rady (UE) nr 833/2014 z dnia 31 lipca 2014 r. dotyczącego środków ograniczających w związku z działaniami Rosji destabilizującymi sytuację na Ukrainie (Dz.Urz. UE L 229 z 31.7.2014, s.1 ze zm.)

których zdolności polega się w rozumieniu dyrektywy 2014/24/UE, w przypadku gdy przypada na nich ponad 10% wartości zamówienia.

- 6.10. Miejsce realizacji zamówienia: Narodowe Centrum Badań Jądrowych ul. A. Sołtana 7, 05-400 Otwock. Przedmiot zamówienia jest realizowany na terenie zamkniętym, gdzie wymagane jest posiadanie przepustek zezwalających na przebywanie pracowników i pojazdów. Wykonawca jest zobowiązany do uzyskania takich przepustek po złożeniu list pracowników i pojazdów. Praca na obiekcie może odbywać się w dniach roboczych (od poniedziałku do piątku) od godziny 8.00 do godziny 16.00. Istnieje możliwość przedłużenia czasu pracy w dni powszednie po uzyskaniu zgody.
- 6.11. Realizacja zamówienia podlega prawu polskiemu, w tym w szczególności ustawie Prawo budowlane, ustawie Kodeks cywilny i ustawie Prawo zamówień publicznych.

7. TERMIN REALIZACJI PRZEDMIOTU ZAMÓWIENIA

Wykonawca zrealizuje i dostarczy Przedmiot Zamówienia w terminie do 10 miesięcy od daty zawarcia Umowy, dotyczy każdej części zamówienia

8. WARUNKI UDZIAŁU W POSTĘPOWANIU dla części 1-6

8.1. O udzielenie zamówienia mogą ubiegać się Wykonawcy, którzy nie podlegają wykluczeniu oraz spełniają określone przez Zamawiającego warunki udziału w postępowaniu.

8.2. O udzielenie zamówienia mogą ubiegać się Wykonawcy, którzy spełniają warunki dotyczące:

8.2.1. zdolności do występowania w obrocie gospodarczym:

NIE DOTYCZY

8.2.2. uprawnień do prowadzenia określonej działalności gospodarczej lub zawodowej, o ile wynika to z odrębnych przepisów:

NIE DOTYCZY

8.2.3. sytuacji ekonomicznej lub finansowej:

NIE DOTYCZY

8.2.4. zdolności technicznej lub zawodowej:

1. dotyczącej Wykonawcy:

NIE DOTYCZY

2. dotyczącej osób:

NIE DOTYCZY

8.3. W odniesieniu do warunków dotyczących wykształcenia, kwalifikacji zawodowych lub doświadczenia, wykonawcy wspólnie ubiegający się o udzielenie zamówienia mogą polegać na zdolnościach tych z wykonawców, którzy wykonają dostawy, do realizacji których te zdolności są wymagane.

8.4. Oceniając zdolność techniczną lub zawodową, zamawiający może, na każdym etapie postępowania, uznać, że wykonawca nie posiada wymaganych zdolności, jeżeli posiadanie przez wykonawcę sprzecznych interesów, w szczególności zaangażowanie zasobów technicznych lub zawodowych wykonawcy w inne przedsięwzięcia gospodarcze wykonawcy może mieć negatywny wpływ na realizację zamówienia.

9. PRZESŁANKI WYKLUCZENIA WYKONAWCÓW

9.1. Z postępowania o udzielenie zamówienia wyklucza się Wykonawcę, w stosunku do którego zachodzi którakolwiek z okoliczności, o których mowa w art. 108 ust. 1 ustawy Pzp.

- 9.2. Z postępowania o udzielenie zamówienia wyklucza się również Wykonawcę, w stosunku do którego zachodzą okoliczności, o których mowa w:
- 1) art. 7 ust. 1 ustawy o szczególnych rozwiązaniach w zakresie przeciwdziałania wspieraniu agresji na Ukrainę oraz służących ochronie bezpieczeństwa narodowego⁵;
 - 2) art. 5k rozporządzenia Rady (UE) nr 833/2014 z dnia 31 lipca 2014 r. dotyczącego środków ograniczających w związku z działaniami Rosji destabilizującymi sytuację na Ukrainie (Dz. Urz. UE nr L 229 z 31.7.2014, str. 1 z późn. zm.) w brzmieniu nadanym rozporządzeniem 2022/576 (Dz. Urz. UE nr L 111 z 8.4.2022, str. 1).
- Zamawiający wskazuje, że w zakresie przesłanki wykluczenia, o której mowa w ppkt. 1) powyżej Wykonawca składa oświadczenie w Części III Sekcja D jednolitego dokumentu „Podstawy wykluczenia o charakterze wyłącznie krajowym”.
- Ponadto Zamawiający, w ramach weryfikacji przesłanek wykluczenia, o których mowa powyżej, zastrzega możliwość wezwania Wykonawcy do złożenia wyjaśnień.
- 9.3. Zamawiający nie przewiduje wykluczenia Wykonawcy na żadnej z podstaw wskazanych w art. 109 ust. 1 ustawy Pzp.
- 9.4. W zależności od zaistniałych podstaw wykluczenia określonych w pkt. 9.1. IDW (przesłanki obligatoryjne), następuje wykluczenie Wykonawcy na odpowiedni okres wskazany w art. 111 ustawy Pzp **lub w art. 7 ust. 2 ustawy z dnia 13 kwietnia 2022r. o szczególnych rozwiązaniach w zakresie przeciwdziałania wspieraniu agresji na Ukrainę oraz służących ochronie bezpieczeństwa narodowego.**
- 9.5. Wykonawca może zostać wykluczony przez Zamawiającego na każdym etapie postępowania o udzielenie zamówienia.
- 9.6. Wykonawca nie podlega wykluczeniu w okolicznościach określonych w art. 108 ust. 1 pkt 1, 2 i 5 ustawy Pzp, jeżeli udowodni Zamawiającemu, że spełnił łącznie następujące przesłanki:
- 1) naprawił lub zobowiązał się do naprawiania szkody wyrządzonej przestępstwem, wykroczeniem lub swoim nieprawidłowym postępowaniem, w tym poprzez zadośćuczynienie pieniężne;
 - 2) wyczerpująco wyjaśnił fakty i okoliczności związane z przestępstwem, wykroczeniem lub swoim nieprawidłowym postępowaniem oraz spowodowanymi przez nie szkodami, aktywnie współpracując odpowiednio z właściwymi organami, w tym organami ścigania lub Zamawiającym;
 - 3) podjął konkretne środki techniczne, organizacyjne i kadrowe, odpowiednie dla zapobiegania dalszym przestępstwom, wykroczeniom lub nieprawidłowemu postępowaniu, w szczególności:
 - a) zerwał wszelkie powiązania z osobami lub podmiotami odpowiedzialnymi za nieprawidłowe postępowanie Wykonawcy,
 - b) zreorganizował personel,
 - c) wdrożył system sprawozdawczości i kontroli,
 - d) utworzył struktury audytu wewnętrznego do monitorowania przestrzegania przepisów, wewnętrznych regulacji lub standardów,
 - e) wprowadził wewnętrzne regulacje dotyczące odpowiedzialności i odszkodowań za nieprzebranie przepisów, wewnętrznych regulacji lub standardów.
- 9.7. Zamawiający ocenia, czy podjęte przez Wykonawcę czynności, o których mowa w pkt 9.6. IDW, są wystarczające do wykazania jego rzetelności, uwzględniając wagę i szczególne okoliczności czynu Wykonawcy. Zamawiający wyklucza Wykonawcę jeśli podjęte przez Wykonawcę czynności, o których mowa w pkt 9.6. IDW, nie są wystarczające do wykazania jego rzetelności.



10. PODMIOTOWE ŚRODKI DOWODOWE

- 10.1. Zamawiający żąda podmiotowych środków dowodowych na potwierdzenie braku podstaw wykluczenia.
- 10.2. Oświadczenie, o którym mowa w art. 125 ust. 1 ustawy Pzp nie jest podmiotowym środkiem dowodowym i stanowi tymczasowy dowód potwierdzający brak podstaw wykluczenia i spełnianie warunków udziału w postępowaniu na dzień składania ofert.
- 10.3. Oświadczenie, o którym mowa w pkt. 10.2. IDW (w formie jednolitego europejskiego dokumentu zamówienia sporządzonego zgodnie z wzorem standardowego formularza określonego w rozporządzeniu Wykonawczym Komisji Europejskiej wydanym na podstawie art. 59 ust. 2 dyrektywy 2014/24/UE, zwanego dalej „jednolitym dokumentem” lub „JEDZ”), Wykonawca zobowiązany jest przesłać Zamawiającemu w formie elektronicznej (tj. opatrzonej kwalifikowanym podpisem elektronicznym), zgodnie z zasadami określonymi w pkt. 14 IDW.

Wykonawca wypełnia JEDZ, tworząc dokument elektroniczny. Może korzystać z narzędzia ESPD lub innych dostępnych narzędzi lub oprogramowania, które umożliwiają wypełnienie JEDZ i utworzenie dokumentu elektronicznego.

Jednolity dokument przygotowany wstępnie przez Zamawiającego dla przedmiotowego postępowania (w formacie .xml – do zaimportowania w serwisie ESPD) jest dostępny na Platformie w miejscu zamieszczenia niniejszej SWZ.

W zakresie „części IV Kryteria kwalifikacji” JEDZ, **Wykonawca może ograniczyć się do wypełnienia sekcji A**, w takim przypadku Wykonawca nie wypełnia żadnej z pozostałych sekcji (A-D) w części IV JEDZ.

Zamawiający zastrzega, że w Części III Sekcja C jednolitego dokumentu „Podstawy związane z niewypłacalnością, konfliktem interesów lub wykroczeniami zawodowymi” w podsekcji „Czy wykonawca, wedle własnej wiedzy, naruszył swoje obowiązki w dziedzinie prawa środowiska, prawa socjalnego i prawa pracy” Wykonawca składa oświadczenie w zakresie:

- przestępstwa, o którym mowa w art. 9 lub art. 10 ustawy z dnia 15 czerwca 2012 r. o skutkach powierzania wykonywania pracy cudzoziemcom przebywającym wbrew przepisom na terytorium Rzeczypospolitej Polskiej (Dz. U. poz. 769 ze zm.).

W związku z tym, że Zamawiający nie stosuje przesłanek fakultatywnych, o których mowa w art. 109 ust. 1 pkt 2) lit. b) i c) i 3) w zakresie odnoszącym się do pkt. 2) lit. b) ustawy Pzp w Części III Sekcja C jednolitego dokumentu „Podstawy związane z niewypłacalnością, konfliktem interesów lub wykroczeniami zawodowymi” Wykonawca składa oświadczenie w zakresie wyżej wymienionych przestępstw, stanowiących obligatoryjną przesłankę wykluczenia określonych w art. 108 ust. 1 pkt 1) lit. f) i h) oraz pkt 2) ustawy Pzp.

Zamawiający wskazuje, że w zakresie przesłanki wykluczenia, o której mowa w pkt. 9.2 ppkt. 1) IDW Wykonawca składa oświadczenie w Części III Sekcja D jednolitego dokumentu „Podstawy wykluczenia o charakterze wyłącznie krajowym”.

- 10.4. Zamawiający przed wyborem najkorzystniejszej oferty, wezwie Wykonawcę, którego oferta została najwyżej oceniona, do złożenia w wyznaczonym terminie, nie krótszym niż 10 dni, aktualnych na dzień złożenia podmiotowych środków dowodowych oraz uprzednio oświadczeń, o których mowa w pkt 10.2. IDW.
- 10.5. Na wezwanie Zamawiającego Wykonawca, o którym mowa w pkt. 10.4. IDW zobowiązany jest do złożenia:
 - **oświadczeń, o których mowa w pkt 10.2. IDW;**
 - podmiotowych środków dowodowych, o których mowa w pkt. 10.6., 10.7. IDW.
- 10.6. W celu **potwierdzenia braku podstaw wykluczenia** z udziału w postępowaniu o udzielenie zamówienia Wykonawca składa:
 - a) informację z Krajowego Rejestru Karnego w zakresie:



- art. 108 ust. 1 pkt 1 i 2 ustawy Pzp,
 - art. 108 ust. 1 pkt 4 ustawy Pzp, dotyczącą orzeczenia zakazu ubiegania się o zamówienie publiczne tytułem środka karnego,- sporządzoną nie wcześniej niż 6 miesięcy przed jej złożeniem;
 - sporządzoną nie wcześniej niż 6 miesięcy przed jej złożeniem;
- b) oświadczenie Wykonawcy, w zakresie art. 108 ust. 1 pkt 5 ustawy Pzp, o braku przynależności do tej samej grupy kapitałowej, w rozumieniu ustawy z dnia 16 lutego 2007 r. o ochronie konkurencji i konsumentów (Dz. U. z 2020 r. poz. 1076 i 1086), z innym Wykonawcą, który złożył odrębną ofertę, ofertę częściową albo oświadczenie o przynależności do tej samej grupy kapitałowej wraz z dokumentami lub informacjami potwierdzającymi przygotowanie oferty, oferty częściowej niezależnie od innego Wykonawcy należącego do tej samej grupy kapitałowej;
- c) oświadczenie Wykonawcy o aktualności informacji zawartych w oświadczeniu, o którym mowa w art. 125 ust. 1 ustawy Pzp, w zakresie podstaw wykluczenia z postępowania wskazanych przez Zmawiającego, o których mowa w:
- art. 108 ust. 1 pkt 3 ustawy Pzp,
 - art. 108 ust. 1 pkt 4 ustawy Pzp dotyczących orzeczenia zakazu ubiegania się o zamówienie publiczne tytułem środka zapobiegawczego,
 - art. 108 ust. 1 pkt 5 ustawy Pzp dotyczących zawarcia z innymi Wykonawcami porozumienia mającego na celu zakłócenie konkurencji,
 - art. 108 ust. 1 pkt 6 ustawy Pzp,
- 10.7.1. Jeżeli Wykonawca ma siedzibę lub miejsce zamieszkania poza granicami Rzeczypospolitej Polskiej, zamiast:
- 1) informacji z Krajowego Rejestru Karnego, o której mowa w pkt. 10.6. lit. a) IDW – składa informację z odpowiedniego rejestru, takiego jak rejestr sądowy, albo, w przypadku braku takiego rejestru, inny równoważny dokument wydany przez właściwy organ sądowy lub administracyjny kraju, w którym Wykonawca ma siedzibę lub miejsce zamieszkania, w zakresie art. 108 ust. 1 pkt 1, 2 i 4 ustawy Pzp;
- 10.7.2. Dokument, o którym mowa w pkt. 10.7.1 ppkt 1), powinien być wystawiony **nie wcześniej niż 6 miesięcy przed jego złożeniem.**
- 10.7.3. Jeżeli w kraju, w którym Wykonawca ma siedzibę lub miejsce zamieszkania, nie wydaje się dokumentów, o których mowa w pkt. 10.7.1. IDW, lub gdy dokumenty te nie odnoszą się do wszystkich przypadków, o których mowa w art. 108 ust. 1 pkt 1, 2 i 4 ustawy Pzp, zastępuje się je odpowiednio w całości lub w części dokumentem zawierającym odpowiednio oświadczenie Wykonawcy, ze wskazaniem osoby albo osób uprawnionych do jego reprezentacji, lub oświadczenie osoby, której dokument miał dotyczyć, złożone pod przysięgą, lub, jeżeli w kraju, w którym Wykonawca ma siedzibę lub miejsce zamieszkania nie ma przepisów o oświadczeniu pod przysięgą, złożone przed organem sądowym lub administracyjnym, notariuszem, organem samorządu zawodowego lub gospodarczego właściwym ze względu na siedzibę lub miejsce zamieszkania Wykonawcy. Postanowienie pkt. 10.7.2. IDW stosuje się
- 10.8. Jeżeli złożone przez Wykonawcę oświadczenie, o którym mowa w pkt. 10.2. IDW lub podmiotowe środki dowodowe budzą wątpliwości Zamawiającego, może on zwrócić się bezpośrednio do podmiotu, który jest w posiadaniu informacji lub dokumentów istotnych w tym zakresie dla oceny spełniania przez Wykonawcę warunków udziału w postępowaniu lub braku podstaw wykluczenia, o przedstawienie takich informacji lub dokumentów.
- 10.9. Zamawiający nie wzywa do złożenia podmiotowych środków dowodowych, jeżeli:
- 1) może je uzyskać za pomocą bezpłatnych i ogólnodostępnych baz danych, w szczególności rejestrów publicznych w rozumieniu ustawy z dnia 17.02.2005r. o informatyzacji działalności podmiotów realizujących zadania publiczne, o ile Wykonawca wskazał w jednolitym dokumencie dane umożliwiające dostęp do tych środków;

- 2) podmiotowym środkiem dowodowym jest oświadczenie, którego treść odpowiada zakresowi oświadczenia, o którym mowa w pkt. 10.2. IDW.
- 10.10. Wykonawca nie jest zobowiązany do złożenia podmiotowych środków dowodowych, które Zamawiający posiada, jeżeli Wykonawca wskaże te środki (poprzez podanie numeru referencyjnego postępowania lub nazwy postępowania) oraz potwierdzi ich prawidłowość i aktualność.
- 10.11. Jeżeli jest to niezbędne do zapewnienia odpowiedniego przebiegu postępowania o udzielenie zamówienia, Zamawiający może na każdym etapie postępowania wezwać Wykonawców do złożenia wszystkich lub niektórych podmiotowych środków dowodowych aktualnych na dzień ich złożenia.
- Jeżeli zachodzą uzasadnione podstawy do uznania, że złożone uprzednio podmiotowe środki dowodowe nie są już aktualne, Zamawiający może w każdym czasie wezwać Wykonawcę lub Wykonawców do złożenia wszystkich lub niektórych podmiotowych środków dowodowych aktualnych na dzień ich złożenia.

11. UDOSTĘPNIENIE ZASOBÓW

Nie dotyczy

12. PODWYKONAWSTWO

- 12.1. Wykonawca może powierzyć podwykonawcy wykonanie części zamówienia.
- 12.2. Zamawiający **żąda** wskazania przez Wykonawcę części zamówienia, których wykonanie zamierza powierzyć podwykonawcom, oraz podania nazw ewentualnych podwykonawców, jeżeli są już znani. Wykonawca, który zamierza powierzyć wykonanie części zamówienia podwykonawcom, na etapie postępowania o udzielenie zamówienia publicznego:
- jest zobowiązany wypełnić część II sekcja D jednolitego dokumentu, w tym, o ile jest to wiadome, podać firmy podwykonawców;
 - nie jest zobowiązany do przedstawienia dla każdego podwykonawcy informacji wymaganych w części II Sekcja A i B oraz części III jednolitego dokumentu.
 - jest zobowiązany wskazać w Ofercie części zamówienia, których wykonanie zamierza powierzyć podwykonawcom.
- 12.3. Pozostałe wymagania dotyczące podwykonawstwa zostały określone w Tomie II SWZ.

13. INFORMACJA DLA WYKONAWCÓW WSPÓLNIE UBIEGAJĄCYCH SIĘ O UDZIELENIE ZAMÓWIENIA

- 13.1. Wykonawcy mogą wspólnie ubiegać się o udzielenie zamówienia. W takim przypadku Wykonawcy ustanawiają pełnomocnika do reprezentowania ich w postępowaniu o udzielenie zamówienia albo do reprezentowania w postępowaniu i zawarcia umowy w sprawie zamówienia publicznego.
- 13.2. W przypadku Wykonawców wspólnie ubiegających się o udzielenie zamówienia, żaden z nich nie może podlegać wykluczeniu na podstawie art. 108 ust. 1 ustawy Pzp, oraz w art. 7 ust. 1 ustawy o szczególnych rozwiązaniach w zakresie przeciwdziałania wspieraniu agresji na Ukrainę oraz służących ochronie bezpieczeństwa narodowego⁴ oraz w art. 5k rozporządzenia (UE) nr 833/2014 z dnia 31 lipca 2014 r. dotyczącego środków ograniczających w związku z działaniami Rosji destabilizującymi sytuację na Ukrainie, natomiast spełnianie warunków udziału w postępowaniu Wykonawcy wykazują zgodnie z pkt 8.2. IDW.
- 13.3. W przypadku wspólnego ubiegania się o zamówienie przez Wykonawców, oświadczenie, o którym mowa w pkt. 10.2. IDW, składa każdy z Wykonawców. Oświadczenia te potwierdzają brak podstaw wykluczenia oraz spełnianie warunków udziału w postępowaniu w zakresie, w jakim każdy z Wykonawców wykazuje spełnianie warunków udziału w postępowaniu.
- 13.4. W przypadku wspólnego ubiegania się o zamówienie przez Wykonawców są oni zobowiązani na wezwanie Zamawiającego złożyć aktualne na dzień złożenia podmiotowe środki dowodowe, o których

mowa w pkt. 10., przy czym podmiotowe środki dowodowe, o których mowa w pkt 10.6. IDW składa każdy z nich.

- 13.5. Zamawiający **nie określił odmiennych wymagań** związanych z realizacją zamówienia w odniesieniu do Wykonawców wspólnie ubiegających się o udzielenie zamówienia.

14. SPOSÓB KOMUNIKACJI W POSTĘPOWANIU

- 14.1. Postępowanie prowadzone jest w języku polskim przy użyciu środków komunikacji elektronicznej za pośrednictwem **Platformy zakupowej pod adresem: <https://platformazakupowa.pl/pn/ncbj>**

Wykonawca zamierzający wziąć udział w postępowaniu o udzielenie zamówienia, powinien posiadać konto na Platformie zakupowej. Zarejestrowanie i utrzymywanie konta na Platformie zakupowej oraz korzystanie z Platformy przez Wykonawcę jest bezpłatne.

- 14.2. W postępowaniu komunikacja między Zamawiającym a Wykonawcami, w tym składanie ofert oraz przekazywanie dokumentów lub oświadczeń odbywa się przy użyciu Platformy. Za datę wpływu oświadczeń, wniosków, zawiadomień oraz informacji przyjmuje się datę ich wczytania do Platformy.

- 14.3. Zamawiający wyznacza Panią Małgorzatę Radomską do kontaktowania się z Wykonawcami.

- 14.4. Instrukcja korzystania z Platformy została zamieszczona na <https://platformazakupowa.pl/pn/ncbj> (w przedmiotowym postępowaniu)

- 14.5. Zalecenia Zamawiającego odnośnie kwalifikowanego podpisu elektronicznego:

- dla dokumentów w formacie „pdf” zaleca się podpis formatem PAdES,
- dla dokumentów w formacie innym niż „pdf” zaleca się podpis formatem XAdES.

- 14.6. Niezbędne wymagania sprzętowo-aplikacyjne umożliwiające pracę na Platformie:

- stały dostęp do sieci Internet o gwarantowanej przepustowości nie mniejszej niż 20/4 Mb/s;
- komputer klasy PC lub MAC, o następującej konfiguracji: pamięć min 4GB RAM, Procesor Intel IV 4GHZ, jeden z systemów operacyjnych- MS Windows 7, Mac OS x 10.4, Linux lub ich nowsze wersje;
- zainstalowana dowolna przeglądarka internetowa obsługująca TLS 1.2, w najnowszej wersji, w przypadku Internet Explorer minimalnie wersja 11.0;
- włączona obsługa JavaScript;
- zainstalowany program Acrobat Reader lub inny obsługujący pliki w formacie „pdf”.

- 14.7. Zamawiający dopuszcza przesyłanie danych w formatach dopuszczonych odpowiednimi przepisami prawa tj. m.in.: .doc, .docx, .txt, .xls, .xlsx, .ppt, .csv, .pdf, .jpg, .gif, .png, .tif, .dwg, .ath, .kst, .zip, przy czym Zamawiający zaleca wykorzystywanie plików w formacie .pdf.

- 14.8. Informacja na temat kodowania i czasu odbioru danych:

- pliki Oferty załączone przez Wykonawcę na Platformie i zapisane, widoczne są w Platformie jako zaszyfrowane. Możliwość otwarcia pliku dostępna jest dopiero po odszyfrowaniu przez Zamawiającego po upływie terminu otwarcia ofert;
- oznaczenie czasu odbioru danych przez Platformę stanowi przypiętą do dokumentu elektronicznego datę oraz dokładny czas (hh:mm:ss).

- 14.9. Ofertę, JEDZ, zobowiązanie, o którym mowa w pkt 11.3. IDW oraz podmiotowe środki dowodowe oraz inne dokumenty należy wczytać **jako załączniki** na Platformie, według Instrukcji korzystania z Platformy.

- 14.10. W przypadku przekazywania w postępowaniu dokumentu elektronicznego w formacie poddającym dane kompresji, opatrzenie pliku zawierającego skompresowane dokumenty kwalifikowanym podpisem elektronicznym jest równoznaczne z opatrzeniem wszystkich dokumentów zawartych w tym pliku podpisem kwalifikowanym.

14.11. W przypadku zmiany lub wycofania Oferty, o których mowa w pkt. 16.10. IDW, Wykonawca za pośrednictwem Platformy może samodzielnie usunąć wczytaną przez siebie Ofertę (załącznik/załączniki).

15. UDZIELANIE WYJAŚNIEŃ TREŚCI SWZ

15.1. Wykonawca może zwrócić się do Zamawiającego z wnioskiem o wyjaśnienie treści SWZ. Wniosek należy przesłać za pośrednictwem Platformy i formularza „**Wyślij wiadomość do zamawiającego**”.

Zamawiający prosi o przekazywanie pytań również w formie edytowalnej, gdyż skróci to czas udzielania wyjaśnień.

15.2. Zamawiający jest obowiązany udzielić wyjaśnień niezwłocznie, jednak nie później niż na 6 dni przed upływem terminu składania ofert – pod warunkiem, że wniosek o wyjaśnienie treści SWZ wpłynął do Zamawiającego nie później niż na 14 dni przed upływem terminu składania ofert.

15.3. Jeżeli Zamawiający nie udzieli wyjaśnień w terminie, o którym mowa w pkt. 15.2. przedłuży termin składania ofert o czas niezbędny do zapoznania się wszystkich zainteresowanych Wykonawców z wyjaśnieniami niezbędnymi do należytego przygotowania i złożenia ofert.

15.4. Przedłużenie terminu składania ofert nie wpływa na bieg terminu składania wniosku o wyjaśnienie treści SWZ, o którym mowa w pkt. 15.2.

15.5. W przypadku gdy wniosek o wyjaśnienie treści SWZ nie wpłynął w terminie, o którym mowa w pkt. 15.2., Zamawiający nie ma obowiązku udzielania wyjaśnień SWZ oraz obowiązku przedłużenia terminu składania ofert.

15.6. Treść zapytań wraz z wyjaśnieniami Zamawiający udostępni Wykonawcom, za pośrednictwem Platformy, bez ujawniania źródła zapytania.

15.7. W uzasadnionych przypadkach Zamawiający może przed upływem terminu składania ofert zmienić treść SWZ. Dokonaną zmianę SWZ Zamawiający udostępni na Platformie.

15.8. W przypadku rozbieżności pomiędzy treścią niniejszej SWZ a treścią udzielonych wyjaśnień lub zmian SWZ, jako obowiązującą należy przyjąć treść późniejszego oświadczenia Zamawiającego.

15.9. W przypadku gdy zmiana treści SWZ prowadzi do zmiany ogłoszenia o zamówieniu, Zamawiający przekazuje Urzędowi Publikacji Unii Europejskiej ogłoszenie, o którym mowa w art. 90 ust. 1 ustawy Pzp.

15.10. W przypadku, o którym mowa w pkt. 15.9., udostępnienie zmiany treści SWZ na Platformie nie może nastąpić przed publikacją ogłoszenia, o którym mowa w art. 90 ust. 1 ustawy Pzp, z wyjątkiem przypadku gdy Zamawiający nie został powiadomiony o publikacji w terminie 48 godzin od potwierdzenia przez Urząd Publikacji Unii Europejskiej otrzymania tego ogłoszenia.

15.11. W przypadku gdy zmiany treści SWZ są istotne dla sporządzenia oferty lub wymagają od Wykonawców dodatkowego czasu na zapoznanie się ze zmianą SWZ i przygotowanie ofert, Zamawiający przedłuży termin składania ofert o czas niezbędny na zapoznanie się ze zmianą SWZ i przygotowanie oferty. Postanowienia pkt. 15.9. i 15.10. IDW stosuje się.

15.12. W przypadku gdy zmiany treści SWZ prowadziłyby do istotnej zmiany charakteru zamówienia w porównaniu z pierwotnie określonym, w szczególności prowadziłyby do znacznej zmiany zakresu zamówienia, Zamawiający unieważnia postępowanie na podstawie art. 256 ustawy Pzp.

15.13. Zamawiający **nie zamierza** zwoływać zebrania Wykonawców w celu wyjaśnienia treści SWZ.

16. OPIS SPOSOBU PRZYGOTOWANIA OFERTY

16.1. Wykonawca może złożyć tylko jedną ofertę na daną część.

16.2. Zamawiający **nie dopuszcza** składania ofert wariantowych.

16.3. Zamawiający **dopuszcza** składanie ofert częściowych

- 16.4. Wykonawca może złożyć ofertę w odniesieniu do jednej lub wszystkich części zamówienia.
- 16.5. Oferta nie musi być zabezpieczona wadium.
- 16.6. Ofertę stanowi wypełniony Formularz „Oferta”.
- 16.7. Wraz z Ofertą Wykonawca zobowiązany jest złożyć za pośrednictwem Platformy:
- 1) odpis lub informację z Krajowego Rejestru Sądowego, Centralnej Ewidencji i Informacji o Działalności Gospodarczej lub innego właściwego rejestru, chyba że Zamawiający może je uzyskać za pomocą bezpłatnych i ogólnodostępnych baz danych a Wykonawca w Formularzu Oferty wskazał dane umożliwiające dostęp do tych dokumentów **w odniesieniu do Wykonawcy, Wykonawcy wspólnie ubiegającego się o zamówienie, jak również w odniesieniu do podmiotów udostępniających zasoby;**
 - 2) pełnomocnictwo lub inny dokument potwierdzający umocowanie do reprezentowania Wykonawcy lub podmiotu udostępniającego zasoby chyba, że umocowanie do reprezentacji wynika z dokumentów, o których mowa w pkt. 16.6. ppkt 1) IDW;
 - 3) pełnomocnictwo lub inny dokument potwierdzający umocowanie do reprezentowania wszystkich Wykonawców wspólnie ubiegających się o udzielenie zamówienia (np. umowa o współdziałaniu). Pełnomocnik może być ustanowiony do reprezentowania Wykonawców w postępowaniu albo do reprezentowania w postępowaniu i zawarcia umowy;
 - 4) oświadczenie dotyczące przepisów sankcyjnych związanych z wojną w Ukrainie na Formularzu 3.6. (składa: Wykonawca, każdy z Wykonawców wspólnie ubiegający się o udzielenie zamówienia, podmiot udostępniający zasoby). Oświadczenie to przekazuje się w postaci elektronicznej i opatruje kwalifikowanym podpisem elektronicznym.
- 16.8. Zamawiający **żąda złożenia wraz z Ofertą** przedmiotowych środków dowodowych:
- Część 1-6 odpowiednio dla danej części: Wykaz parametrów technicznych – Formularz 2.3.
- Jeżeli Wykonawca nie złoży przedmiotowych środków dowodowych lub złożone przedmiotowe środki dowodowe będą niekompletne Zamawiający wezwie Wykonawcę do ich złożenia lub uzupełnienia w wyznaczonym terminie.
- 16.9. **Wymagania formalne** dotyczące składanych w postępowaniu: ofert, oświadczeń JEDZ, podmiotowych przedmiotowych środków dowodowych oraz innych dokumentów lub oświadczeń:
- 16.9.1. **Ofertę oraz Jednolity Europejski Dokument Zamówienia składa się, pod rygorem nieważności, w formie elektronicznej (tj. opatrzonej kwalifikowanym podpisem elektronicznym).** Dokumenty te powinny być podpisane przez osobę upoważnioną do reprezentowania Wykonawcy, zgodnie z formą reprezentacji Wykonawcy określoną w rejestrze lub innym dokumencie, właściwym dla danej formy organizacyjnej Wykonawcy albo przez upełnomocnionego przedstawiciela Wykonawcy.
- 16.9.2. W przypadku, gdy podmiotowe, przedmiotowe środki dowodowe, inne dokumenty lub dokumenty potwierdzające umocowanie do reprezentowania, zostały wystawione przez upoważnione podmioty:
- 1) jako **dokument elektroniczny** – Wykonawca **przekazuje ten dokument;**
 - 2) jako **dokument w postaci papierowej** – Wykonawca **przekazuje cyfrowe odwzorowanie tego dokumentu opatrzone kwalifikowanym podpisem elektronicznym** poświadczającym zgodność cyfrowego odwzorowania z dokumentem w postaci papierowej;
- Poświadczenia zgodności cyfrowego odwzorowania z dokumentem w postaci papierowej, o którym mowa w ppkt. 2) powyżej, dokonuje notariusz lub:
- a) w przypadku podmiotowych środków dowodowych oraz dokumentów potwierdzających umocowanie do reprezentowania – odpowiednio Wykonawca, Wykonawca wspólnie ubiegający się o udzielenie zamówienia, podmiot udostępniający zasoby, każdy w zakresie dokumentu, który go dotyczy;
 - b) w przypadku innych dokumentów odpowiednio Wykonawca lub Wykonawca wspólnie ubiegający się o udzielenie zamówienia, każdy w zakresie dokumentu, który go dotyczy;



- c) w przypadku przedmiotowych środków dowodowych - odpowiednio Wykonawca lub Wykonawca wspólnie ubiegający się o udzielenie zamówienia.
- 16.9.3. Podmiotowe środki dowodowe, w tym oświadczenie, o którym mowa w pkt. 16.6. ppkt 6) IDW, zobowiązanie/-nia podmiotu udostępniającego zasoby, przedmiotowe środki dowodowe, które nie zostały wystawione przez upoważnione podmioty oraz wymagane pełnomocnictwa:
- 1) Wykonawca **przekazuje w postaci elektronicznej i opatruje kwalifikowanym podpisem elektronicznym**;
 - 2) gdy zostały sporządzone jako dokument w postaci papierowej i opatrzone własnoręcznym podpisem, Wykonawca **przekazuje cyfrowe odwzorowanie tych dokumentów opatrzone kwalifikowanym podpisem elektronicznym**, poświadczającym zgodność cyfrowego odwzorowania z dokumentem w postaci papierowej.
- Poświadczenia zgodności cyfrowego odwzorowania z dokumentem w postaci papierowej, o którym mowa w ppkt. 2) powyżej, dokonuje notariusz lub:
- a) w przypadku podmiotowych środków dowodowych – odpowiednio Wykonawca, Wykonawca wspólnie ubiegający się o udzielenie zamówienia, podmiot udostępniający zasoby, każdy w zakresie dokumentu, który go dotyczy;
 - b) w przypadku przedmiotowego środka dowodowego lub oświadczenia, o którym mowa w pkt. 16.6. ppkt 6) IDW, zobowiązania podmiotu udostępniającego zasoby – odpowiednio Wykonawca lub Wykonawca wspólnie ubiegający się o udzielenie zamówienia;
 - c) w przypadku pełnomocnictwa – mocodawca.
- 16.9.4. Oferta powinna być sporządzona w języku polskim. **Na podstawie art. 20 ust. 3 ustawy Pzp, Zamawiający dopuszcza możliwość złożenia oferty, oświadczeń lub innych dokumentów w języku powszechnie używanym w handlu międzynarodowym – języku angielskim.**
- 16.9.5. Podmiotowe środki dowodowe, przedmiotowe środki dowodowe oraz inne dokumenty lub oświadczenia mogą być sporządzone w języku polskim lub w języku angielskim.
- 16.9.6. Oferta oraz pozostałe oświadczenia i dokumenty, dla których Zamawiający określił wzory w formie formularzy zamieszczonych w Rozdziale 2 i w Rozdziale 3 Tomu I SWZ, powinny być sporządzone zgodnie z tymi wzorami, co do treści oraz opisu kolumn i wierszy.
- 16.10. Zamawiający informuje, iż zgodnie z art. 18 ust. 3 ustawy Pzp, nie ujawnia się informacji stanowiących tajemnicę przedsiębiorstwa, w rozumieniu przepisów o zwalczaniu nieuczciwej konkurencji³, jeżeli Wykonawca, wraz z przekazaniem takich informacji zastrzegł, że nie mogą być one udostępniane **oraz wykazał, że zastrzeżone informacje stanowią tajemnicę przedsiębiorstwa**. Wykonawca nie może zastrzec informacji, o których mowa w art. 222 ust. 5 ustawy Pzp. Wszelkie informacje stanowiące tajemnicę przedsiębiorstwa w rozumieniu ustawy o zwalczaniu nieuczciwej konkurencji, które Wykonawca pragnie zastrzec jako tajemnicę przedsiębiorstwa, winny być załączone na Platformie w osobnym **pliku wraz z jednoczesnym zaznaczeniem** polecenia „Załącznik stanowiący tajemnicę przedsiębiorstwa”.
- 16.11. Przed upływem terminu składania ofert, Wykonawca za pośrednictwem Platformy może wprowadzić zmiany do złożonej oferty lub wycofać ofertę.
- 16.12. Wykonawca po upływie terminu do składania ofert nie może skutecznie dokonać zmiany ani wycofać złożonej oferty (załączników).

17. SPOSÓB OBLICZENIA CENY OFERTY

- 17.1. Wykonawca określi cenę Oferty w Formularzu „Oferta” dla danej części.
- 17.2. Wykonawca powinien wyliczyć cenę oferty brutto, tj. wraz z należnym podatkiem VAT w wysokości przewidzianej ustawowo.

³ Ustawa z dnia 16 kwietnia 1993 r. – o zwalczaniu nieuczciwej konkurencji (Dz. U. z 2020 r. poz. 1913)



- 17.3. Cena oferty powinna być wyrażona w złotych polskich (PLN) z dokładnością do dwóch miejsc po przecinku i obejmować całkowity koszt wykonania zamówienia.
- 17.4. Cena oferty powinna obejmować całkowity koszt wykonania przedmiotu zamówienia w tym również wszelkie koszty towarzyszące wykonaniu, o których mowa w *Tomach II-III* niniejszej SWZ.
- 17.5. Cena określona przez Wykonawcę w Formularzu ofertowym nie będzie zmieniana w toku realizacji przedmiotu zamówienia, za wyjątkiem sytuacji określonych w istotnych postanowieniach umowy, stanowiących Tom II SWZ.
- 17.7. Jeżeli złożona zostanie oferta, której wybór prowadzić będzie do powstania u Zamawiającego obowiązku podatkowego zgodnie z przepisami o podatku od towarów i usług⁴, dla celów zastosowania kryterium ceny Zamawiający doliczy do przedstawionej w Ofercie ceny kwotę podatku od towarów i usług, którą miałby obowiązek rozliczyć zgodnie z tymi przepisami. W Ofercie Wykonawca ma obowiązek:
- poinformowania Zamawiającego, że wybór jego oferty będzie prowadzić do powstania u Zamawiającego obowiązku podatkowego,
 - wskazania nazwy (rodzaju) towaru lub usługi, których dostawa lub świadczenie będą prowadziły do powstania obowiązku podatkowego,
 - wskazania wartości towaru lub usługi objętych obowiązkiem podatkowym Zamawiającego, bez kwoty podatku,
 - wskazania stawki podatku od towarów i usług, która zgodnie z wiedzą Wykonawcy będzie miała zastosowanie.

18. WYMAGANIA DOTYCZĄCE WADIUM

Zamawiający nie wymaga wniesienia wadium.

19. SKŁADANIE I OTWARCIE OFERT

- 19.1. **Oferty powinny być złożone za pośrednictwem Platformy w terminie do dnia 01.12.2023 r. do godz. 11.00**
- 19.2. Wykonawca składa Ofertę na Platformie w następujący sposób:
- 1) w Formularzu składania oferty lub wniosku dodaje załączniki określone w pkt 16.5., 16.6. i 16.7 IDW w formie elektronicznej (tj. podpisane kwalifikowanym podpisem elektronicznym) a następnie klika przycisk „Przejdź do podsumowania”. Następnie w drugim kroku składania oferty lub wniosku należy sprawdzić poprawność złożonej oferty, załączonych plików oraz ich ilości. Aby zakończyć etap składania oferty należy kliknąć przycisk Złóż ofertę; W przypadku zastrzeżenia tajemnicy przedsiębiorstwa, W przypadku zastrzeżenia tajemnicy przedsiębiorstwa, wymaga się, aby dokumenty wykonawca przekazał w wydzielonym i odpowiednio oznaczonym pliku;
 - 2) następnie system zaszyfruje ofertę lub wniosek wykonawcy, tak by ta była niedostępna dla zamawiającego do terminu otwarcia ofert lub złożenia wniosków o dopuszczenie do udziału w postępowaniu zgodnie z art. 221 Ustawy Prawo Zamówień Publicznych. Ostatnim krokiem jest wyświetlenie się komunikatu i przesłanie wiadomości email z platformazakupowa.pl z informacją na temat złożonej oferty lub wniosku.
- 19.3. O terminie złożenia Oferty decyduje czas pełnego przeprocesowania transakcji na Platformie Zamawiającego.
- 19.4. **Otwarcie Ofert nastąpi w dniu 01.12.2023 r. o godz. 11.30** za pośrednictwem Platformy. W przypadku awarii Platformy, która spowoduje brak możliwości otwarcia ofert w powyższym terminie, otwarcie ofert nastąpi niezwłocznie po usunięciu awarii.

⁴ Ustawa z dnia 11 marca 2004 r. o podatku od towarów i usług (Dz. U. z 2020 r. poz. 106 ze zm.)

- 19.5. Otwarcie Ofert dokonuje się na Platformie poprzez odszyfrowanie i otwarcie Ofert. Informacja z otwarcia ofert opublikowana będzie na Platformie w zakładce „Załączniki” i zawierać będzie dane określone w art. 222 ust. 5 ustawy Pzp.

20. TERMIN ZWIĄZANIA OFERTĄ

- 20.1. Wykonawca jest związany ofertą od dnia terminu składania ofert do dnia **28.02.2024 r.** (90 dni)
- 20.2. W przypadku, gdy wybór najkorzystniejszej oferty nie nastąpi przed upływem terminu związania ofertą, o którym mowa w pkt. 20.1., Zamawiający przed upływem terminu związania ofertą, zwróci się jednokrotnie do Wykonawców o wyrażenie zgody na przedłużenie tego terminu o wskazany okres, nie dłuższy niż 60 dni.
- 20.3. Przedłużenie terminu związania ofertą wymaga złożenia przez Wykonawcę pisemnego oświadczenia o wyrażeniu zgody na przedłużenie terminu związania ofertą.
- 20.4. Przedłużenie terminu związania ofertą jest dopuszczalne tylko z jednoczesnym przedłużeniem okresu ważności wadium albo, jeżeli nie będzie to możliwe, z wniesieniem nowego wadium na przedłużony okres związania ofertą.

21. KRYTERIA OCENY OFERT

- 21.1. Przy dokonywaniu wyboru najkorzystniejszej oferty Zamawiający stosować będzie następujące kryteria oceny ofert dla każdej części:

$$\text{Cena „C”} \quad - \quad 100 \% \quad = \quad 100 \text{ pkt}$$

Badaniu w kryteriach oceny ofert podlegać będą oferty niepodlegające odrzuceniu.

21.1.1. Kryterium „Cena”:

Kryterium „Cena” będzie rozpatrywana na podstawie ceny brutto za wykonanie przedmiotu zamówienia, podanej przez Wykonawcę na Formularzu Oferty.

Zamawiający ofercie o najniższej cenie spośród ofert ocenianych przyzna **100 punktów** a każdej następnej zostanie przyporządkowana liczba punktów proporcjonalnie mniejsza, według wzoru:

	$C = \frac{C_{\min}}{C_o} \times 100 \text{ pkt}$
gdzie:	C_{\min} – najniższa cena brutto z ocenianych ofert (PLN)
	C_o – cena brutto badanej oferty (PLN)

- 21.2. Za najkorzystniejszą zostanie uznana oferta, która uzyska największą liczbę punktów przyznanych w ramach kryterium cena.
- 21.3. Zamawiający **nie przewiduje** aukcji elektronicznej.
- 21.4. Niezwłocznie po wyborze najkorzystniejszej oferty Zamawiający poinformuje równocześnie wszystkich Wykonawców, którzy złożyli oferty o:
- 1) wyborze najkorzystniejszej oferty, podając nazwę albo imię i nazwisko, siedzibę albo miejsce zamieszkania, jeżeli jest miejscem wykonywania działalności Wykonawcy, którego ofertę wybrano, oraz nazwy albo imiona i nazwiska, siedziby albo miejsca zamieszkania, jeżeli są miejscami wykonywania działalności Wykonawców, którzy złożyli oferty, a także punktację przyznaną ofertom w każdym kryterium oceny ofert i łączną punktację,
 - 2) Wykonawcach, których oferty zostały odrzucone,

– podając uzasadnienie faktyczne i prawne.

- 21.5. Zamawiający udostępni informacje, o których mowa w pkt. 21.4. ppkt. 1) IDW, na Platformie.
- 21.6. Zamawiający może nie ujawniać informacji, o których mowa w pkt. 21.4. IDW, jeżeli ich ujawnienie byłoby sprzeczne z ważnym interesem publicznym.

22. INFORMACJE O FORMALNOŚCIACH, JAKICH NALEŻY DOPEŁNIĆ PO WYBORZE OFERTY W CELU ZAWARCIA UMOWY

- 22.1. Z wybranym Wykonawcą Zamawiający podpisze Umowę o wykonanie zamówienia, w terminie określonym w art. 264 ust. 1 z zastrzeżeniem art. 264 ust. 2 ustawy Pzp.
- 22.2. W przypadku, gdy zostanie wybrana jako najkorzystniejsza oferta Wykonawców wspólnie ubiegających się o udzielenie zamówienia, Wykonawca przed podpisaniem umowy na wezwanie Zamawiającego przedłoży kopię umowy regulującej współpracę Wykonawców, w której m.in. zostanie określony pełnomocnik uprawniony do kontaktów z Zamawiającym oraz do wystawiania dokumentów związanych z płatnościami.
- 22.3. Przed podpisaniem Umowy, wybrany Wykonawca przekaze Zamawiającemu informacje niezbędne do wpisania do treści Umowy, np. imiona i nazwiska uprawnionych osób, które będą reprezentować Wykonawcę przy podpisaniu umowy, koordynacji itp.

23. ZABEZPIECZENIE NALEŻYTEGO WYKONANIA UMOWY

Zamawiający nie wymaga wniesienia zabezpieczenia należytego wykonania umowy.

24. POUCZENIE O ŚRODKACH OCHRONY PRAWNEJ

- 24.1. Wykonawcy, a także innemu podmiotowi, jeżeli ma lub miał interes w uzyskaniu zamówienia oraz poniósł lub może ponieść szkodę w wyniku naruszenia przez Zamawiającego przepisów ustawy Pzp, przysługują środki ochrony prawnej określone w Dziale IX ustawy Pzp. Środki ochrony prawnej wobec ogłoszenia o zamówieniu oraz dokumentów zamówienia przysługują również organizacjom wpisanym na listę, o której mowa w art. 469 pkt 15 ustawy Pzp oraz Rzecznikowi Małych i Średnich Przedsiębiorców.
- 24.2. Odwołanie przysługuje na:
 - 1) niezgodną z przepisami ustawy Pzp czynność Zamawiającego, podjętą w postępowaniu o udzielenie zamówienia w tym na projektowane postanowienia umowy;
 - 2) zaniechanie czynności w postępowaniu o udzieleniu zamówienia, do której Zamawiający był zobowiązany na podstawie ustawy Pzp.
- 24.3. Odwołanie zawiera:
 - 1) imię i nazwisko albo nazwę, miejsce zamieszkania albo siedzibę, numer telefonu oraz adres poczty elektronicznej Odwołującego oraz imię i nazwisko przedstawiciela (przedstawicieli);
 - 2) nazwę i siedzibę Zamawiającego, numer telefonu oraz adres poczty elektronicznej Zamawiającego;
 - 3) numer PESEL lub NIP odwołującego będącego osobą fizyczną, jeżeli jest on obowiązany do jego posiadania albo posiada go nie mając takiego obowiązku;
 - 4) numer w Krajowym Rejestrze Sądowym, a w przypadku jego braku – numer w innym właściwym rejestrze, ewidencji lub NIP Odwołującego nie będącą osobą fizyczną, który nie ma obowiązku wpisu we właściwym rejestrze lub ewidencji, jeżeli jest on obowiązany do jego posiadania;
 - 5) określenie przedmiotu zamówienia;
 - 6) wskazanie numeru publikacji w Dzienniku Urzędowym Unii Europejskiej;
 - 7) wskazanie czynności lub zaniechania czynności Zamawiającego, której zarzuca się niezgodność z przepisami ustawy;
 - 8) zwięzłe przedstawienie zarzutów;

- 9) żądanie co do sposobu rozstrzygnięcia odwołania;
 - 10) wskazanie okoliczności faktycznych i prawnych uzasadniających wniesienie odwołania oraz dowodów na poparcie przytoczonych okoliczności;
 - 11) podpis Odwołującego albo jego przedstawiciela lub przedstawicieli;
 - 12) wykaz załączników.
- 24.4. Do odwołania dołącza się:
- 1) dowód uiszczenia wpisu od odwołania w wymaganej wysokości;
 - 2) dowód przekazania odpowiednio odwołania albo jego kopii Zamawiającemu;
 - 3) dokument potwierdzający umocowanie do reprezentowania Odwołującego.
- 24.5. Odwołanie wnosi się do Prezesa Izby w formie pisemnej albo w formie elektronicznej albo w postaci elektronicznej opatrzonej podpisem zaufanym.
- 24.6. Odwołujący przekazuje Zamawiającemu odwołanie wniesione w formie elektronicznej albo w postaci elektronicznej albo kopię tego odwołania, jeżeli zostało ono wniesione w formie pisemnej, przed upływem terminu do wniesienia odwołania w taki sposób, aby mógł on zapoznać się z jego treścią przed upływem tego terminu. Domniemywa się, że Zamawiający mógł zapoznać się z treścią odwołania przed upływem terminu do jego wniesienia, jeżeli przekazanie odpowiednio odwołania albo jego kopii nastąpiło przed upływem terminu do jego wniesienia przy użyciu środków komunikacji elektronicznej.
- 24.7. Odwołanie wnosi się w terminach:
- 24.7.1. 10 dni od dnia przesłania informacji o czynności Zamawiającego stanowiącej podstawę jego wniesienia, jeżeli informacja została przekazana przy użyciu środków komunikacji elektronicznej albo w terminie 15 dni – jeżeli informacja została przekazana w inny sposób;
 - 24.7.2. 10 dni od dnia publikacji ogłoszenia w Dzienniku Urzędowym Unii Europejskiej lub zamieszczenia dokumentów zamówienia na Platformie wobec treści ogłoszenia o zamówieniu lub wobec treści dokumentów zamówienia;
 - 24.7.3. Odwołanie w przypadkach innych niż określone w pkt. 24.7.1. i 24.7.2. IDW wnosi się w terminie 10 dni od dnia, w którym powzięto lub przy zachowaniu należytej staranności można było powziąć wiadomość o okolicznościach stanowiących podstawę jego wniesienia.
 - 24.7.4. Jeżeli Zamawiający nie przesłał Wykonawcy zawiadomienia o wyborze najkorzystniejszej oferty odwołanie wnosi się nie później niż w terminie:
 - 1) 30 dni od dnia publikacji w Dzienniku Urzędowym Unii Europejskiej ogłoszenia o udzieleniu zamówienia;
 - 2) 6 miesięcy od dnia zawarcia umowy, jeżeli Zamawiający nie opublikował w Dzienniku Urzędowym Unii Europejskiej ogłoszenia o udzieleniu zamówienia.
- 24.8. Szczegółowe zasady postępowania po wniesieniu odwołania, określają stosowne przepisy Działu IX ustawy Pzp.
- 24.9. Na orzeczenie Krajowej Izby Odwoławczej oraz postanowienie Prezesa Izby, o którym mowa w art. 519 ust. 1 ustawy Pzp, stronom oraz uczestnikom postępowania odwoławczego przysługuje skarga do sądu.
- 24.10. Skargę wnosi się do Sądu Okręgowego w Warszawie – sądu zamówień publicznych.
- 24.11. Skargę wnosi się za pośrednictwem Prezesa Krajowej Izby Odwoławczej w terminie 14 dni od dnia doręczenia orzeczenia Krajowej Izby Odwoławczej lub postanowienia Prezesa Izby, o którym mowa w art. 519 ust. 1 ustawy Pzp przesyłając jednocześnie jej odpis przeciwnikowi skargi. Złożenie skargi w placówce pocztowej operatora wyznaczonego w rozumieniu ustawy z dnia 23 listopada 2012 Prawo pocztowe⁵ jest równoznaczne z jej wniesieniem.

⁵ Ustawa z dnia 23 listopada 2012 r. – Prawo pocztowe (Dz. U. z 2020 r. poz. 1041)

- 24.12. Od wyroku sądu lub postanowienia kończącego postępowanie w sprawie przysługuje skarga kasacyjna do Sądu Najwyższego.

25. OCHRONA DANYCH OSOBOWYCH

25.1 Zgodnie z art. 13 i 14 Rozporządzenia Parlamentu Europejskiego i Rady (UE) 2016/679 z dnia 27.04.2016 r. w sprawie ochrony osób fizycznych w związku z przetwarzaniem danych osobowych i w sprawie swobodnego przepływu takich danych oraz uchylenia dyrektywy 95/46/WE (RODO), informujemy że:

1. Administratorem Państwa danych osobowych jest Narodowe Centrum Badań Jądrowych (dalej jako NCBJ) z siedzibą w Otwocku, ul. Andrzeja Sołtana 7, 05-400 Otwock.
2. Może się Pani/Pan skontaktować z Inspektorem Ochrony Danych w NCBJ, na adres podany powyżej lub pod adresem iod@ncbj.gov.pl.
3. Administrator danych osobowych przetwarza Pani/Pana dane osobowe na podstawie obowiązujących przepisów prawa, w tym:
 - 1) ustawy z 11 września 2019 r. pzp oraz przepisów wykonawczych do tej ustawy
 - 2) ustawy z 14 lipca 1983r. o narodowym zasobie archiwalnym i archiwach
4. Pani/Pana dane osobowe przetwarzane są w celu:

Cel przetwarzania	Podstawa prawna przetwarzania
Prowadzenie postępowania o udzielenie zamówienia publicznego	Niezbędność przetwarzania do wypełnienia obowiązku prawnego ciążącego na administratorze (art. 6 ust. 1 lit. c RODO)
Realizacja umów zawartych z kontrahentami	Niezbędność przetwarzania do wykonania umowy (art. 6 ust. 1 lit. b RODO)
Obsługa działań związanych z prowadzonym zamówieniem	Niezbędność przetwarzania do wykonania umowy (art. 6 ust. 1 lit. b RODO) w celu wypełnienia obowiązku prawnego (art. 6 ust. 1 lit. c RODO)
Podczas pobytu na terenie NCBJ: <ol style="list-style-type: none"> 1. Zapewnienie bezpieczeństwa osób i mienia oraz przeciwdziałanie naruszeniom prawa, 2. Kontrola wstępu na teren NCBJ, 3. Kontrola materiałów i składników majątkowych wnoszonych i wynoszonych z terenu NCBJ 	Niezbędność przetwarzania do wykonania zadania realizowanego w interesie publicznym (art. 6 ust. 1 lit. e i art. 9 ust. 2 lit. g RODO)
Przetwarzanie danych na podstawie zgody	Przesłanką legalizującą przetwarzanie jest zgoda wyrażona poprzez akt uczestnictwa w postępowaniu o zamówienie publiczne (art. 6 ust. 1 lit a RODO)

5. W związku z przetwarzaniem danych osobowych w celach, o których mowa w pkt 4, Pani/Pana dane osobowe przekazywane są zainteresowanym podmiotom i osobom, gdyż co do zasady postępowanie o udzielenie zamówienia publicznego jest jawne. Ponadto odbiorcami danych osobowych mogą być inne podmioty i osoby, które na podstawie stosownych umów podpisanych z NCBJ przetwarzają dane osobowe, dla których Administratorem jest NCBJ, bądź wobec których NCBJ zobowiązany jest do wykazania rozliczalności projektu/umowy.
6. Pani/Pana dane osobowe będą przechowywane na podstawie art. 78 pzp, tj. przez okres 4 lat od dnia zakończenia postępowania o udzielenie zamówienia, a w przypadku zawarcia umowy o zamówienie publiczne, której okres obowiązywania przekracza 4 lata, czas przechowywania będzie zgodny z okresem jej obowiązywania oraz zgodny z realizacją celów określonych w pkt 4 powyżej.



7. W związku z przetwarzaniem Pani/Pana danych osobowych przysługują Pani/Panu następujące uprawnienia:
 - 1) Art. 15 RODO - prawo dostępu do danych osobowych oraz otrzymania ich kopii,
 - 2) Art. 16 RODO - prawo do żądania sprostowania lub uzupełnienia danych osobowych, przy czym żądanie to nie może skutkować zmianą wyniku postępowania o udzielenie zamówienia ani zmianą postanowień umowy w sprawie zamówienia publicznego w zakresie niezgodnym z ustawą (art. 19 ust. 2 pzp).
 - 3) Art. 17 RODO - prawo do żądania usunięcia danych osobowych (tzw. prawo do bycia zapomnianym), chyba że usunięcie danych osobowych nie jest możliwe stosownie do art. 17 ust. 3 b), d) lub e) RODO.
 - 4) Art. 18 RODO - prawo do żądania ograniczenia przetwarzania danych osobowych, o ile ograniczenie przetwarzania nie będzie skutkowało ograniczeniem przetwarzania danych osobowych do czasu zakończenia tego postępowania (art. 19 ust. 3 pzp)
8. W przypadku powzięcia informacji o niezgodnym z prawem przetwarzaniu w NCBJ Pani/Pana danych osobowych, przysługuje Pani/Panu prawo wniesienia skargi do organu nadzorczego właściwego w sprawach ochrony danych osobowych.
9. Pani/Pana dane osobowe nie będą transferowane do państw trzecich ani organizacji międzynarodowych.
10. Nie będzie Pani/Pan podlegać zautomatyzowanemu podejmowaniu decyzji, w tym profilowaniu.
11. Pani/Pana dane osobowe otrzymujemy od Pani/Pana bezpośrednio albo od Pani/Pana Pracodawcy/podmiotu, którego Pani/Pan reprezentuje albo w którego imieniu Pani/Pan realizuje zawartą umowę.
12. Przetwarzanie Pani/Pana danych osobowych przez NCBJ obejmuje dane osobowe niezbędne do realizacji umowy, tj.: imię, nazwisko, adres służbowy do kontaktu, e-mail, nr telefonu, a także dane osobowe niezbędne dla umożliwienia wstępu na teren NCBJ, tj.: numer dokumentu tożsamości i obywatelstwo cudzoziemca, nr rejestracyjny pojazdu, wizerunek, zawartość paczek i pakunków wwożonych/ wywożonych z terenu NCBJ.



Rozdział 2

Formularze dotyczące Oferty

Formularz 2.1.

OFERTA

Narodowe Centrum
Badań Jądrowych,
ul. Andrzeja Sołtana 7,
05-400 Otwock

Nawiązując do ogłoszenia o zamówieniu w postępowaniu o udzielenie zamówienia publicznego prowadzonym w trybie przetargu nieograniczonego pn.:

Dostawa elementów komór próżniowych akceleratora liniowego

Znak postępowania: **EZP.270.90.2023**

imię: _____

nazwisko: _____

podstawa do reprezentacji: _____

działając w imieniu i na rzecz WYKONAWCY

(nazwa (firma) dokładny adres Wykonawcy/Wykonawców)

(w przypadku składania oferty przez podmioty występujące wspólnie podać nazwy(firmy) i dokładne adresy wszystkich współników spółki cywilnej lub członków konsorcjum)

będącego mikroprzedsiębiorstwem *

będącego małym przedsiębiorstwem *

będącego średnim przedsiębiorstwem *

prowadzącego jednoosobową działalność gospodarczą *

będącego osobą fizyczną nieprowadzącą działalności gospodarczej *

inny rodzaj *

** należy zaznaczyć/wskazać właściwe*

Definicja mikro, małego i średniego przedsiębiorcy znajduje się w art. 7 ust. 1 pkt 1, 2 i 3 ustawy z dnia 6 marca 2018 r. Prawo przedsiębiorców (t.j. Dz. U. z 2021 r. poz. 162).

- 1. SKŁADAMY OFERTĘ** na wykonanie przedmiotu zamówienia zgodnie ze Specyfikacją Warunków Zamówienia dla niniejszego postępowania (SWZ) dla części:*(należy wskazać cyfry od 1-6 części na które składana jest oferta).*
- 2. OŚWIADCZAMY**, że zapoznaliśmy się ze Specyfikacją Warunków Zamówienia oraz wyjaśnieniami i zmianami SWZ przekazanymi przez Zamawiającego i uznajemy się za związanych określonymi w nich postanowieniami i zasadami postępowania.
- 3. OFERUJEMY** wykonanie przedmiotu zamówienia za cenę

4. - (należy wskazać wartości netto, VAT, brutto za daną część, w przypadku nieskładania oferty na daną część należy wpisać „nie dotyczy” lub pozostawić puste pole)

Lp.	Nazwa części:	Cena netto:	VAT:	Cena brutto
1	typowe elementy armatury próżniowej, wymagania wobec których są przedstawione w opisach			
2	typowe elementy armatury próżniowej, do wykonania na podstawie przedstawionych projektów			
3	unikatowe kołnierze adaptacyjne, do wykonania na podstawie przedstawionych projektów			
4	manipulatory mechaniczno-próżniowe			
5	małe części próżniowe			
6	układ pompowania próżniowego			

4. INFORMUJEMY, że⁶:

- 1) wybór oferty **nie będzie*** prowadzić do powstania u Zamawiającego obowiązku podatkowego.
- 2) wybór oferty **będzie*** prowadzić do powstania u Zamawiającego obowiązku podatkowego
 - w odniesieniu do następujących *towarów/ usług (w zależności od przedmiotu zamówienia)*:.....
 - wartość *towaru/ usług (w zależności od przedmiotu zamówienia)* powodująca obowiązek podatkowy u Zamawiającego to zł netto
 - stawka podatku od towarów i usług%, która zgodnie z wiedzą Wykonawcy będzie miała zastosowanie.

5. **ZAMIERZAMY**⁷ powierzyć podwykonawcom wykonanie następujących części zamówienia:

.....

6. **ZOBOWIĄZUJEMY SIĘ** nie wykonywać zamówienia z udziałem podwykonawców, dostawców lub podmiotów, na których zdolności polega się w rozumieniu dyrektywy 2014/24/UE, o których mowa w art. 5k rozporządzenia Rady (UE) nr 833/2014 z dnia 31 lipca 2014 r. dotyczącego środków ograniczających w związku z działaniami Rosji destabilizującymi sytuację na Ukrainie, w przypadku gdy przypada na nich ponad 10% wartości zamówienia.

⁶ dotyczy Wykonawców, których oferty będą generować obowiązek doliczenia wartości podatku VAT do wartości netto oferty, tj. w przypadku:

- wewnątrzwspólnotowego nabycia towarów,
- importu usług lub importu towarów, z którymi wiąże się obowiązek doliczenia przez Zamawiającego przy porównywaniu cen ofertowych podatku VAT.

⁷ Uwaga: Oświadczenie powinno być spójne z oświadczeniem złożonym w jednolitym dokumencie Część II Sekcja C i D.

7. **AKCEPTUJEMY** warunki płatności określone przez Zamawiającego w SWZ.
8. **JESTEŚMY** związani ofertą przez okres wskazany w SWZ.
9. **OŚWIADCZAMY**, iż informacje i dokumenty zawarte w odrębnym, stosownie oznaczonym i nazwanym załączniku (*należy podać nazwę załącznika*) stanowią tajemnicę przedsiębiorstwa w rozumieniu przepisów o zwalczaniu nieuczciwej konkurencji, co wykazaliśmy w załączniku do Oferty (*należy podać nazwę załącznika*) i zastrzegamy, że nie mogą być one udostępniane.
10. **OŚWIADCZAMY**, że zapoznaliśmy się z istotnymi postanowieniami umowy, określonymi w SWZ i zobowiązujemy się, w przypadku wyboru naszej oferty, do zawarcia umowy zgodnej z niniejszą ofertą, na warunkach określonych w SWZ, w miejscu i terminie wyznaczonym przez Zamawiającego.
11. **OŚWIADCZAMY**, że wypełniliśmy obowiązki informacyjne przewidziane w art. 13 lub art. 14 RODO⁸ wobec osób fizycznych, od których dane osobowe bezpośrednio lub pośrednio pozyskaliśmy w celu ubiegania się o udzielenie zamówienia publicznego w niniejszym postępowaniu, i których dane zostały przekazane Zamawiającemu w ramach zamówienia⁹.
12. **OŚWIADCZAMY**, że nie jesteśmy podmiotem, o którym mowa w art. 5k Rozporządzenia Rady (UE) nr 833/2014 z dnia 31 lipca 2014 r. dotyczącego środków ograniczających w związku z działaniami Rosji destabilizującymi sytuację na Ukrainie, tj.
 - a) obywatelem rosyjskim lub osobą fizyczną lub prawną, podmiotem lub organem z siedzibą w Rosji;
 - b) osobą prawną, podmiotem lub organem, do których prawa własności bezpośrednio lub pośrednio w ponad 50 % należą do podmiotu, o którym mowa w lit. a) powyżej; lub
 - c) osobą fizyczną lub prawną, podmiotem lub organem działającym w imieniu lub pod kierunkiem podmiotu, o którym mowa w lit. a) lub b) powyżej.
13. **UPOWAŻNIONYM DO KONTAKTU** w sprawie przedmiotowego postępowania jest:
Imię i nazwisko:tel.
..... e-mail:
14. **SPIS dołączonych oświadczeń i dokumentów:** (*należy wymienić wszystkie złożone oświadczenia i dokumenty itp.*):
.....
.....
.....
.....
.....

..... dnia..... roku

* niepotrzebne skreślić

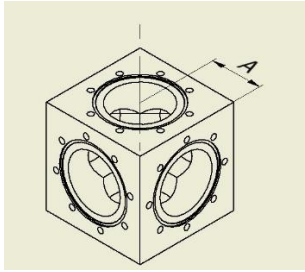
.....
(kwalifikowany podpis elektroniczny osoby uprawnionej
do reprezentacji Wykonawcy)

⁸ rozporządzenie Parlamentu Europejskiego i Rady (UE) 2016/679 z dnia 27 kwietnia 2016 r. w sprawie ochrony osób fizycznych w związku z przetwarzaniem danych osobowych i w sprawie swobodnego przepływu takich danych oraz uchylenia dyrektywy 95/46/WE (ogólne rozporządzenie o ochronie danych) (Dz. Urz. UE L 119 z 04.05.2016, str. 1).

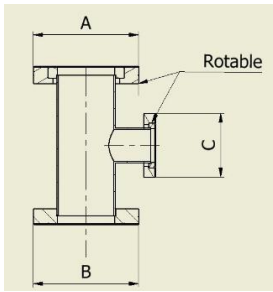
⁹ W przypadku gdy Wykonawca nie przekazuje danych osobowych innych niż bezpośrednio jego dotyczących lub zachodzi wyłączenie stosowania obowiązku informacyjnego, stosownie do art. 13 ust. 4 lub art. 14 ust. 5 RODO treści oświadczenia Wykonawca nie składa (usunięcie treści oświadczenia np. przez jego wykreślenie).

Formularz 2.2. Wykaz parametrów technicznych dla cz. 1-6

Część zamówienia nr 1 typowe elementy armatury próżniowej, wymagania wobec których są przedstawione w opisach

Lp.	urządzenie lub część	wymagania zamawiającego		parametr oferowany przez Wykonawcę
		liczba	opis	<i>Wykonawca powinien potwierdzić parametry wymagane przez Zamawiającego przez wpisanie: „tak” lub „jak obok” lub „zgodnie z wymaganiami” oraz w przypadku parametrów lub funkcji innych należy je podać/opisać</i>
1.01	Komora sześcienna sześciodrożna DN63CF 	2	<ul style="list-style-type: none"> o boku 114.3 mm ± 7 mm 	
1.02	Okno DN63CF	2	<ul style="list-style-type: none"> wykonane z topionej krzemionki (fused silica, excimer grade) optymalizowane do długości fali 248 nm, średnica obszaru transmisyjnego nie mniejsza 68,3 mm wsp. odbicia mniejszy niż 0.0025 dla jednej powierzchni, współczynnik transmisji większy niż 0.995 dla 248 nm, pokrycie antyrefleksyjne na obu stronach, wytrzymałość pokrycia na naświetlanie nie mniejsza niż 1 J/cm² dla impulsu o czasie trwania 10 ns, 	

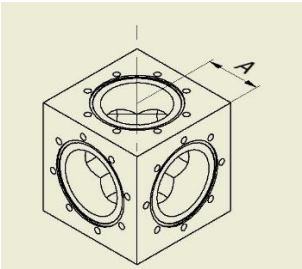
			<ul style="list-style-type: none"> • gładkość $\leq \lambda/4$ dla 632 nm • odstępstwo od równoległości powierzchni mniejsza niż 10 sekund kątowych • jakość powierzchni nie gorsza niż 10/20 U.S. Standard MIL-PRF-13830B) • Zapewniające możliwość wygrzewania do 180 °C 	
103	Okno DN63CF	2	<ul style="list-style-type: none"> • Wykonane z topionej krzemionki (fused silica) • średnica obszaru transmisyjnego nie mniejsza 68,3 mm • kołnierz wykonany ze stali 316 LN • współczynnik transmisji większy niż 0.9 dla 250 nm,, • gładkość $\leq 10 \lambda$ dla 632 nm • odstępstwo od równoległości powierzchni mniejsze niż 30 sekund kątowych • jakość powierzchni nie gorsza niż 20/40 (U.S. Standard MIL-PRF-13830B) 	
104	Okno DN40CF	2	<ul style="list-style-type: none"> • wykonane z topionej krzemionki (fused silica, excimer grade) • pokrycie antyrefleksyjne na obu stronach, • optymalizowany współczynnik odbicia do długości fali 248 nm, $R < 0.0025$ dla jednej powierzchni • Transmisja $T > 0.995$ dla 248 nm • Zapewniające możliwość wygrzewania do 180 °C • wytrzymałość pokrycia na naswietlanie nie mniejsza niż 1 J/cm² dla impulsu o czasie trwania nie dłuższym niż 10 ns, 	

			<ul style="list-style-type: none"> • płaskość $\leq \lambda/4$ dla 632 nm • odchylenie od równoległości powierzchni mniejsza niż 10 sekund kątowych. 	
105	Rura próżniowa DN63CF	2	<ul style="list-style-type: none"> • długość w przedziale 210 mm \pm 5 mm 	
106	Kołnierz redukcyjny DN40CF/DN63CF	4	<ul style="list-style-type: none"> • otwory gwintowane M6 \times 1.0 • otwory przelotowe 	
107	Kołnierz DN63CF	2	<ul style="list-style-type: none"> • kołnierz nieruchomy nieprzelotowy (dekiel) • otwory przelotowe 	
108	Rura próżniowa redukcyjna stożkowa CF63/CF40	2	<ul style="list-style-type: none"> • Otwory przelotowe • Kołnierz CF40 obrotowy 	
109	Trójnik redukcyjny 	3	<ul style="list-style-type: none"> • Kołnierze 2szt. DN63CF • Kołnierz 1szt DN40CF • Długość 172mm \pm 3 mm 	
110	Okno DN63CF	3	<ul style="list-style-type: none"> • wykonane z topionej krzemionki (fused silica, excimer grade) • pokrycie antyrefleksyjne na obu stronach, • optymalizowany współczynnik odbicia do długości fali 248 nm, R < 0.0025 dla jednej powierzchni • Transmisja T > 0.995 dla 248 nm • Zapewniające możliwość wygrzewania do 180 °C 	

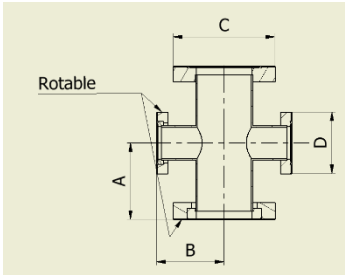
			<ul style="list-style-type: none"> • wytrzymałość pokrycia na naświetlanie nie mniejsza niż 1 J/cm² dla impulsu o czasie trwania nie dłuższym niż 10 ns, • płaskość $\lambda/4$ dla 632 nm • odchylenie od równoległości powierzchni mniejsza niż 10 sekund kątowych. 	
111	Kołnierz redukcyjny DN40CF/DN16CF	3	<ul style="list-style-type: none"> • otwory gwintowane M6 × 1.0 • otwory przelotowe 	
112	Kołnierz redukcyjny DN40CF/DN63CF	3	<ul style="list-style-type: none"> • otwory gwintowane M6 × 1.0 • otwory przelotowe 	
113	Przepust elektryczny DN16CF	3	<ul style="list-style-type: none"> • gniazdo BNC • maksymalny prąd 3 A • maksymalne napięcie 500 V 	
114	Okno DN40CF	1	<ul style="list-style-type: none"> • wykonane z topionej krzemionki (fused silica,) • pokrycie antyrefleksyjne na obu stronach, • optymalizowany współczynnik odbicia do długości fali z zakresu 532 nm – 1064 nm, R < 0.0025 dla jednej powierzchni • Transmisja T > 0.995 dla 248 nm • Zapewniające możliwość wygrzewania do 180 °C • wytrzymałość pokrycia na naświetlanie nie mniejsza niż 10 J/cm² dla impulsu o czasie trwania nie dłuższym niż 10 ns, • płaskość $\leq \lambda/4$ dla 632 nm • odchylenie od równoległości powierzchni mniejsza niż 10 sekund kątowych. 	

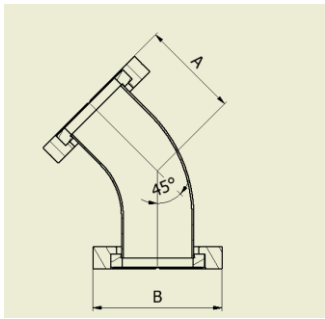
115	Okno DN16CF	1	<ul style="list-style-type: none"> • wykonane z topionej krzemionki (fused silica) • Zapewniające możliwość wygrzewania do 180 °C • Transmisja $T > 0.995$ dla 248 nm • współczynnik transmisji większy niż 0.998 dla 248 nm, • płaskość $\leq \lambda/4$ dla 632 nm • odchylenie od równoległości powierzchni mniejsza niż 10 sekund kątowych 	
116	Rura próżniowa adaptacyjna DN160CD/DN63CF	1	<ul style="list-style-type: none"> • kołnierz DN63CF obrotowy • długość w przedziale 63,5 mm \pm 2.5 mm 	
117	Rura próżniowa adaptacyjna DN275CF/DN100CF	1	<ul style="list-style-type: none"> • kołnierz CF100 obrotowy • długość w przedziale 127 mm \pm 2.5 mm 	
118	Rura próżniowa adaptacyjna DN275CF/DN160CF	1	<ul style="list-style-type: none"> • kołnierz CF 160 obrotowy • długość w przedziale 127 mm \pm 2.5 mm 	
119	Przepust elektryczny	1	<ul style="list-style-type: none"> • kołnierz DN40CF • maksymalne napięcie nie mniejsze niż 300V • maksymalny prąd nie mniejszy niż 3 A • port - Micro D • liczba przewodów nie mniejsza niż 15 • zakończenie po stronie zewnętrznej - Female Micro-D • zakończenie po stronie próżni - Male Micro-D 	

120	Śruba zacisk do połączeń ISO-K	8	<ul style="list-style-type: none"> • Do stosowania z uszczelnieniami metalowymi i elastomerowymi • Średnice DN63CF-250 ISO-K 	
121	Pierścień centrujący z pierścieniem zewnętrznym	1	<ul style="list-style-type: none"> • Pierścień centrujący używany do łączenia kołnierzy ISO-K i zawierający zarówno pierścień centrujący jak i o-ring. • Zewnętrzny pierścień wykonany z aluminium • Oring wykonany z NBR • Rozmiar DN160 	
122	Okno DN40CF	1	<ul style="list-style-type: none"> • wykonane z topionej krzemionki (fused silica) • pokrycie antyrefleksyjne na obu stronach, • optymalizowany współczynnik odbicia do długości fali z zakresu 532 nm – 1064 nm, R <0.0025 dla jednej powierzchni • Transmisja T>0.995 dla 248 nm • Zapewniające możliwość wygrzewania do 180 °C • wytrzymałość pokrycia na naświetlanie nie mniejsza niż 10 J/cm² dla impulsu o czasie trwania nie dłuższym niż 10 ns, • płaskość $\leq \lambda/4$ dla 632 nm • odchylenie od równoległości powierzchni mniejsza niż 10 sekund kątowych. 	
123	Okno DN40CF	1	<ul style="list-style-type: none"> • wykonane z topionej krzemionki (fused silica) • pokrycie antyrefleksyjne na obu stronach, • optymalizowany współczynnik odbicia do długości fali z zakresu 532 nm – 1064 nm, R <0.0025 dla jednej powierzchni 	

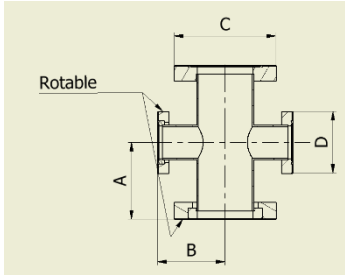
			<ul style="list-style-type: none"> • Transmisja $T > 0.995$ dla 248 nm • Zapewniające możliwość wygrzewania do 180 °C • wytrzymałość pokrycia na naświetlanie nie mniejsza niż 10 J/cm² dla impulsu o czasie trwania nie dłuższym niż 10 ns, • płaskość $\leq \lambda/4$ dla 632 nm • odchylenie od równoległości powierzchni mniejsza niż 10 sekund kątowych. 	
124	Okno DN16CF	1	<ul style="list-style-type: none"> • wykonane z topionej krzemionki (fused silica) • Zapewniające możliwość wygrzewania do 180 °C • Transmisja $T > 0.995$ dla 248 nm • współczynnik transmisji większy niż 0.998 dla 248 nm, • płaskość $\leq \lambda/4$ dla 632 nm • odchylenie od równoległości powierzchni mniejsza niż 10 sekund kątowych 	
125	Komora sześcienna sześciokrotna DN200CF 	2	<ul style="list-style-type: none"> • Długość krawędzi 254 mm \pm 7 mm 	

126	Kołnierz adaptacyjny DN200CF/DN100CF	2	<ul style="list-style-type: none"> • otwory gwintowanie M8 X 1.25 • otwory przelotowe 	
127	Kołnierz adaptacyjny DN200CF/DN40CF	2	<ul style="list-style-type: none"> • otwory gwintowanie M6 X 1 • otwory przelotowe 	
128	Okno DN40CF	6	<ul style="list-style-type: none"> • wykonane z topionej krzemionki (fused silica, excimer grade) • pokrycie antyrefleksyjne na obu stronach, • optymalizowany współczynnik odbicia do długości fali 248 nm, R <0.0025 dla jednej powierzchni • Transmisja T< 0.995 dla 248 nm • Zapewniające możliwość wygrzewania do 180 °C • wytrzymałość pokrycia na naświetlanie nie mniejsza niż 1 J/cm² dla impulsu o czasie trwania nie dłuższym niż 10 ns, • płaskość ≤ λ/4 dla 632 nm • odchylenie od równoległości powierzchni mniejsza niż 10 sekund kątowych. 	
129	Rura łącznikowa z kołnierzami DN40CF	2	<ul style="list-style-type: none"> • Długość 50 mm ± 2,5 mm (pomiędzy zewnętrznymi powierzchniami kołnierzy) • Posiada 1 kołnierz stały (nieobrotowy) • Posiada 1 kołnierz obrotowy 	
130	Rura łącznikowa z kołnierzami CF63	2	<ul style="list-style-type: none"> • Długość 70 mm ± 2,5 mm (pomiędzy zewnętrznymi powierzchniami kołnierzy) • Posiada 1 kołnierz stały (nieobrotowy) • Posiada 1 kołnierz obrotowy 	
131	Mieszek DN100CF	2	<ul style="list-style-type: none"> • Spawany 	

			<ul style="list-style-type: none"> • Posiada 1 kołnierz obrotowy i 1 stały • Długość 70 mm ± ...2.5 mm , możliwość rozciągnięcia lub ściśnięcia o co najmniej 7 mm 	
132	Mieszek DN40CF	2	<ul style="list-style-type: none"> • Spawany • Posiada 1 kołnierz obrotowy i 1 stały • Długość 70 mm ±2.5 mm, możliwość rozciągnięcia lub ściśnięcia o co najmniej 7 mm 	
133	Kolanko DN40CF	4	<ul style="list-style-type: none"> • W kształcie 90° wycinka łuku o promieniu w przedziale 60 mm– 70 mm • 1 kołnierz obrotowy • 1 kołnierz stały i 1 obrotowy 	
134	Krzyż redukcyjny - 4 drogowy 	7	<p>A-85.9 mm ±2.5 mm B-75.2 mm±2.5 mm C-DN63CF±2.5 mm D-DN40CF±2.5 mm</p>	
135	Krzyż redukcyjny - 4 drogowy (rysunek jak wyżej)	1	<p>A-62.5mm±2.5 mm B-58.2mm±2.5 mm C-DN40CF±2.5 mm D-DN25CF±2.5 mm</p>	
136	Krzyż - 4 drogowy (rysunek jak wyżej)	1	<p>A-62,5mm±2.5 mm B-62,5mm±2.5 mm C-DN40CF±2.5 mm D-DN40CF±2.5 mm</p>	

137	Krzyż redukcyjny -4 drogowy	2	A-85.9 mm±2.5 mm B-88.4mm±2.5 mm C-DN63CF±2.5 mm D-DN50CF±2.5 mm	
138	Mieszek	7	Spawany Długość -70 mm ± 2.5 mm, możliwość rozciągnięcia i ściśnięcia o 10% Kołnierze DN40 1 kołnierz obrotowy, 1 kołnierz stały	
139	Mieszek	2	Spawany Długość-62 mm ± 2.5 mm..., możliwość rozciągnięcia i ściśnięcia o 10% Kołnierze-DN40 1 kołnierz obrotowy, 1 kołnierz stały	
140	Mieszek	4	Spawany Długość-78 mm ± 2.5 mm, możliwość rozciągnięcia lub ściśnięcia o 10% Kołnierze-DN50 1 kołnierz obrotowy, 1 kołnierz stały	
141	Mieszek	1	Spawany Długość -80 mm ± 2.5 mm., możliwość rozciągnięcia lub ściśnięcia o 10% Kołnierze-DN40 1 kołnierz obrotowy, 1 kołnierz stały	
142	Kolano 45stopni 	1	A-85.85 mm ± 2.5 mm B-DN63 obrotowa Drugi kołnierz stały	

143	Kołnierz nieruchomy nieprzelotowy DN63	6	<ul style="list-style-type: none"> kołnierz nieruchomy nieprzelotowy (dekiel) otwory przelotowe 	
144	Kołnierz nieruchomy nieprzelotowy DN50	4	<ul style="list-style-type: none"> kołnierz nieruchomy nieprzelotowy (dekiel) otwory przelotowe 	
145	Kołnierz nieruchomy nieprzelotowy DN40	4	<ul style="list-style-type: none"> kołnierz nieruchomy nieprzelotowy (dekiel) otwory przelotowe 	
146	Mieszek formowany	1	<ul style="list-style-type: none"> Kołnierz DN40 1 kołnierz stały 1 obrotowy Długość $L=120\text{ mm} \pm 2.5\text{ mm}$, możliwość rozciągnięcia i ściągnięcia o 10% otwory przelotowe 	
147	Okno rozmiar kołnierza CF50	1	<ul style="list-style-type: none"> wykonane z topionej krzemionki (fused silica) współczynnik transmisji większy niż 0.998 dla 248 nm, gładkość $\leq \lambda/4$ dla 632 nm 	
148	Rura próżniowa redukcjna stożkowa CF63-CF40	3	<ul style="list-style-type: none"> Otwory przelotowe Kołnierz CF40 obrotowy Kołnierz CF63 stały Długość 70 mm $\pm \dots 2.5\text{ mm}$ 	
149	Rura próżniowa redukcjna stożkowa CF40-CF25	14	<ul style="list-style-type: none"> Otwory przelotowe Kołnierz DN25CF obrotowy Kołnierz DN40CF stały 	

			<ul style="list-style-type: none"> • Długość 70 mm \pm...2.5 mm 	
150	Kołnierz redukcyjny DN100CF/DN63CF	1	<ul style="list-style-type: none"> • DN100CF/DN63CF 	
151	Czwórnik DN63CF/DN40CF 	1	<ul style="list-style-type: none"> A-85.9 mm B-75.2 mm C-DN63CF D-DN40CF 	
152	Mieszek DN63CF	1	<ul style="list-style-type: none"> • Spawany • Długość =65\pm2.5 mm • Kołnoerze DN63CF • 1 kołnierz obrotowy 1 kołnierz stały 	
153	Mieszek DN35CF	1	<ul style="list-style-type: none"> • Spawany • Długość 60\pm12.5 mm • Kołnierz DN35CF • 1 kołnierz obrotowy, jeden kołnierz stały 	
154	Zawór bramowy DN40CF, ręczny	2	<ul style="list-style-type: none"> • Ciśnienie minimalne nie większe niż 10⁻¹⁰ mbar, ciśnienie maksymalne nie mniejsze niż 2.0 bar • Zapewnia różnice ciśnień po obu stronach do co najmniej 2 bar • Umożliwia wygrzewanie do temperatury 190 °C 	
155	Zawór bramowy DN100CF, pneumatyczny z solenoidem, szybki	1	<ul style="list-style-type: none"> • Ciśnienie minimalne mniejsze niż 10⁻¹⁰ mbar, ciśnienie maksymalne nie mniejsze niż 5.0 bar 	

			<ul style="list-style-type: none"> • Zapewnia różnice ciśnień po obu stronach do co najmniej 1.2 bar • Umożliwia wygrzewanie do temperatury 250 °C • Wskaźnik stanu 	
156	Zawór bramowy DN63CF, ręczny	3	<ul style="list-style-type: none"> • Ciśnienie minimalne nie większe niż 10⁻¹⁰ mbar, ciśnienie maksymalne nie mniejsze niż 5.0 bar • Zapewnia różnice ciśnień po obu stronach do co najmniej 2.0 bar • Umożliwia wygrzewanie do temperatury 250 °C • Wskaźnik stanu 	
157	Rura próżniowa DN100CF	2	<ul style="list-style-type: none"> • Długości 100 mm±2.5 mm 	
158	Uszczelka miedziana	18	<ul style="list-style-type: none"> • dopasowana do kołnierza DN16CF • wykonana z miedzi OFHC 	
159	Uszczelka miedziana	6	<ul style="list-style-type: none"> • dopasowana do kołnierza DN16CF • wykonana z miedzi OFHC wygrzanej 	
160	Uszczelka miedziana	66	<ul style="list-style-type: none"> • dopasowana do kołnierza DN25CF • wykonana z miedzi OFHC 	
161	Uszczelka miedziana	249	<ul style="list-style-type: none"> • dopasowana do kołnierza DN40CF • wykonana z miedzi OFHC 	
162	Uszczelka miedziana	12	<ul style="list-style-type: none"> • dopasowana do kołnierza CDN40CF • wykonana z miedzi OFHC wygrzanej 	
163	Uszczelka miedziana	90	<ul style="list-style-type: none"> • dopasowana do kołnierza DN50CF • wykonana z miedzi OFHC 	
164	Uszczelka miedziana	3	<ul style="list-style-type: none"> • dopasowana do kołnierza DN50CF 	

			<ul style="list-style-type: none"> wykonana z miedzi OFHC wygranej 	
165	Uszczelka miedziana	150	<ul style="list-style-type: none"> dopasowana do kołnierza DN63CF wykonana z miedzi OFHC 	
166	Uszczelka miedziana	15	<ul style="list-style-type: none"> dopasowana do kołnierza DN63CF wykonana z miedzi OFHC wygranej 	
167	Uszczelka miedziana	36	<ul style="list-style-type: none"> dopasowana do kołnierza DN100CF wykonana z miedzi OFHC 	
168	Uszczelka miedziana	6	<ul style="list-style-type: none"> dopasowana do kołnierza DN160CF wykonana z miedzi OFHC 	
169	Uszczelka miedziana	36	<ul style="list-style-type: none"> dopasowana do kołnierza DN200CF wykonana z miedzi OFHC 	
170	Uszczelka miedziana	12	<ul style="list-style-type: none"> dopasowana do kołnierza DN275CF wykonana z miedzi OFHC 	
171	Uszczelka aluminiowa	6	<ul style="list-style-type: none"> dopasowana do kołnierza DN100CF 	

Część zamówienia nr 2 typowe elementy armatury próżniowej, do wykonania na podstawie przedstawionych projektów

	urządzenie lub część	wymagania zamawiającego		parametr oferowany przez Wykonawcę
		liczba	opis	liczba
				<p><i>Wykonawca powinien potwierdzić parametry wymagane przez Zamawiającego przez wpisanie: „tak” lub „jak obok” lub „zgodnie z wymaganiami” oraz w przypadku parametrów lub funkcji innych należy je podać/opisać)</i></p>
201	Uchwyt na ekran przedstawiony na rysunku PFL-CDR-02.12.02.01.00	2	<p>Wykonany zgodnie z wymaganiami zamawiającego zawartymi w następujących rysunkach detali:</p> <ul style="list-style-type: none"> PFL-CDR-02.12.01.00.02 PFL-CDR-02.12.01.00.05 	

202	Uchwyt na ekran przedstawiony na rysunku PFL-CDR-02.12.02.02.00	2	Wykonany zgodnie z wymaganiami zamawiającego zawartymi w następujących rysunkach detali: <ul style="list-style-type: none"> PFL-CDR-02.12.02.00.02 PFL-CDR-02.12.01.00.04 	
203	Ramka 2	2	Wykonane zgodnie z wymaganiami zamawiającego zgodnie z rysunkiem: <ul style="list-style-type: none"> PFL-CDR-02.12.01.00.03 	
204	Komora próżniowa przedstawiona na rysunku PFL-CDR-02.01.01.00.00	3	Wykonane zgodnie z wymaganiami zamawiającego zawartymi w następujących rysunkach detali: <ul style="list-style-type: none"> PFL-CDR-02.01.01.00.01 PFL-CDR-02.01.01.00.02 PFL-CDR-02.01.01.00.03 PFL-CDR-02.01.01.00.04 PFL-CDR-02.01.01.00.05 PFL-CDR-02.01.01.00.06 PFL-CDR-02.01.01.00.07 	
205	Uchwyt na zwierciadło	3	Wykonany zgodnie z wymaganiami zamawiającego zgodnie z rysunkiem: <ul style="list-style-type: none"> PFL-CDR-02.01.02.00.01 	
206	Adapter	3	Wykonany zgodnie z wymaganiami zamawiającego zgodnie z rysunkiem: <ul style="list-style-type: none"> PFL-CDR-02.01.02.00.02 	
207	Kubek Faradaya	3	Wykonany zgodnie z wymaganiami zamawiającego zgodnie z rysunkiem: <ul style="list-style-type: none"> PFL-CDR-02.01.02.00.03 	
208	Izolator	3	Wykonany zgodnie z wymaganiami zamawiającego zgodnie z rysunkiem: <ul style="list-style-type: none"> PFL-CDR-02.01.02.00.04 	
209	Izolator	3	Wykonany zgodnie z wymaganiami zamawiającego zgodnie z rysunkiem: <ul style="list-style-type: none"> PFL-CDR-02.01.02.00.05 	
210	Sprężyna	3	Wykonane zgodnie z wymaganiami zamawiającego zgodnie z rysunkiem: <ul style="list-style-type: none"> PFL-CDR-02.01.02.00.06 	

211	Uchwyt na ekran YAG	3	Wykonane zgodnie z wymaganiami zamawiającego zgodnie z rysunkiem: <ul style="list-style-type: none"> PFL-CDR-02.01.02.00.07 	
212	Uchwyt na ekran YAG	3	Wykonane zgodnie z wymaganiami zamawiającego zgodnie z rysunkiem: <ul style="list-style-type: none"> PFL-CDR-02.01.02.00.08 	
213	Komora próżniowa przedstawiona na rysunku PFL-C_THZ-00.03.01.01.00	1	Wykonana zgodnie z wymaganiami zamawiającego zawartymi na następujących rysunkach detali: <ul style="list-style-type: none"> PFL-C_THZ-00.03.01.01.01 PFL-C_THZ-00.03.01.01.02 PFL-C_THZ-00.03.01.01.03 PFL-C_THZ-00.03.01.01.04 PFL-C_THZ-00.03.01.01.06 PFL-C_THZ-00.03.01.01.07 PFL-C_THZ-00.03.01.01.08 PFL-C_THZ-00.03.01.01.05 PFL-C_THZ-00.03.01.01.11 PFL-C_THZ-00.03.01.01.12 PFL-C_THZ-00.03.01.01.14 PFL-C_THZ-00.03.01.01.15 PFL-C_THZ-00.03.01.01.09 PFL-C_THZ-00.03.01.01.10 PFL-C_THZ-00.03.01.01.16 PFL-C_THZ-00.03.01.01.17 PFL-C_THZ-00.03.01.01.18 PFL-CDR-02.02.02.00.02 	
214	Pokrywa przedstawiona na rysunku PFL-C_THZ-00.03.01.05.00	1	Wykonana zgodnie z wymaganiami zamawiającego zawartymi na następujących rysunkach detali: <ul style="list-style-type: none"> PFL-C_THZ-00.03.01.05.01 PFL-C_THZ-00.03.01.05.02 	
215	Uchwyt na ekran YAG przedstawiony na rysunku PFL-C_THZ-00.03.01.07.00	2	Wykonany zgodnie z wymaganiami zamawiającego zawartymi na następujących rysunkach detali: <ul style="list-style-type: none"> PFL-C_THZ-00.03.01.07.01 PFL-C_THZ-00.03.01.07.02 PFL-C_THZ-00.03.01.07.03 PFL-CDR-02.02.02.00.02 	
216	Uchwyt przedstawiony na rysunku PFL-C_THZ-00.03.01.08.00	2	Wykonany zgodnie z wymaganiami zamawiającego zawartymi na następujących rysunkach detali: <ul style="list-style-type: none"> PFL-C_THZ-00.03.01.08.01 PFL-C_THZ-00.03.01.08.02 	

217	Uchwyt lustro	1	Wykonane zgodnie z wymaganiami zamawiającego zgodnie z rysunkiem: • PFL-C_THZ-00.03.01.09.01	
218	Ośłona	1	Wykonane zgodnie z wymaganiami zamawiającego zgodnie z rysunkiem: • PFL-C_THZ-00.03.01.09.02	
219	Uchwyt lustro	1	Wykonane zgodnie z wymaganiami zamawiającego zgodnie z rysunkiem: • PFL-C_THZ-00.03.01.09.04	
220	Uchwyt lustro	1	Wykonane zgodnie z wymaganiami zamawiającego zgodnie z rysunkiem: • PFL-C_THZ-00.03.01.09.05	
221	Uchwyt na zwierciadło przedstawiony na rysunku PFL-C_THZ-00.03.01.16.00	1	Wykonany zgodnie z wymaganiami zamawiającego zawartymi na następujących rysunkach detali: • PFL-C_THZ-00.03.01.16.01 • PFL-C_THZ-00.03.01.16.02 • PFL-C_THZ-00.03.01.16.03 • PFL-C_THZ-00.03.01.16.04	
222	Uchwyt komory przedstawiony na rysunku PFL-C_THZ-00.03.01.14.00	3	Wykonany zgodnie z wymaganiami zamawiającego zawartymi na następujących rysunkach detali: • PFL-C_THZ-00.03.01.14.01 • PFL-C_THZ-00.03.01.14.02	
223	Mieszek spawany	1	Wykonane zgodnie z wymaganiami zamawiającego zgodnie z rysunkiem: • PFL-C_THZ-00.03.06.00.01	
224	Adapter	1	Wykonany zgodnie z wymaganiami zamawiającego zawartymi na następujących rysunkach detali: • PFL-C_THZ-00.03.06.01.01 • PFL-C_THZ-00.03.06.01.02	
225	Mieszek spawany	12	Wykonane zgodnie z wymaganiami zamawiającego zgodnie z rysunkiem: • PFL-LIN4-07.01.02.03.00	

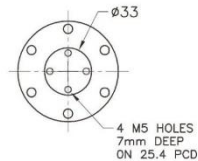
Część zamówienia nr 3 unikatowe kołnierze adaptacyjne, do wykonania na podstawie przedstawionych projektów

	urządzenie lub część	wymagania zamawiającego		parametr oferowany przez Wykonawcę
		Liczba	Opis	<i>Wykonawca powinien potwierdzić parametry wymagane przez Zamawiającego przez wpisanie: „tak” lub „jak obok” lub „zgodnie z wymaganiami” oraz w przypadku parametrów lub funkcji innych należy je podać/opisać</i>
301	Kołnierz adaptacyjny CF200_M1B z dwoma kołnierzami	4	Wykonane zgodnie z wymaganiami zamawiającego zgodnie z rysunkiem: • PFL-LAS-06.00.01.	
302	Kołnierz adaptacyjny CF200_2O z dwoma kołnierzami	2	Wykonane zgodnie z wymaganiami zamawiającego zgodnie z rysunkiem: • PFL-LAS-05.00.00.	
303	Pokrywa CF200_O z kołnierzem przedstawionym na rysunku	2	Wykonane zgodnie z wymaganiami zamawiającego zgodnie z rysunkiem: • PFL-LAS-04.00.01	
304	Kołnierz CF63	2	Wykonane zgodnie z wymaganiami zamawiającego zgodnie z rysunkiem: • PF-LAS-07.00.01.	
305	Rura próżniowa DN100CF x 100	2	Wykonana zgodnie z wymaganiami zamawiającego zgodnie z rysunkiem: • PFL-GD-00.02.00.05.00_C	
306	Zespół zaworu DN100CF 77340_CE44_A	1	Wykonany zgodnie z wymaganiami zamawiającego zgodnie z rysunkiem: • PFL-GD-00.02.00.01.00_C	
307	Zespół zaworu DN100CF 47240_CE44	1	Wykonany zgodnie z wymaganiami zamawiającego zgodnie z rysunkiem: • PFL-GD-00.02.00.02.00_C	
308	Uchwyt przekładnika prądowego CF8_ver2	1	Wykonany zgodnie z wymaganiami zamawiającego zgodnie z rysunkiem: • PFL-GD-00.02.00.04.00_C	
309	Zespół zaworu DN63CF	1	Wykonany zgodnie z wymaganiami zamawiającego zgodnie z rysunkiem: • PFL-GD-00.02.00.06.00_C	
310	Uchwyt zaworu DN100CF	1	Wykonany zgodnie z wymaganiami zamawiającego zgodnie z rysunkiem: • PFL-GD-00.02.00.01.01_C	
311	Uchwyt zaworu	1	Wykonany zgodnie z wymaganiami zamawiającego zgodnie z rysunkiem: • PFL-GD-00.02.00.02.01_C	
312	Uchwyt zaworu	1	Wykonany zgodnie z wymaganiami zamawiającego zgodnie z rysunkiem: • PFL-GD-00.02.00.02.02_C	

313	Uchwyt zaworu DN63CF	2	Wykonany zgodnie z wymaganiami zamawiającego zgodnie z rysunkiem: <ul style="list-style-type: none"> PFL-GD-00.02.00.06.01_C
314	Uchwyt przekładnika prądowego	1	Wykonany zgodnie z wymaganiami zamawiającego zgodnie z rysunkiem: <ul style="list-style-type: none"> PFL-GD-00.02.00.04.01_C

Część zamówienia nr 4 manipulatory mechaniczno-próżniowe

		wymagania		parametr oferowany przez Wykonawcę
urządzenie lub część	liczba	Opis		<p><i>Wykonawca powinien potwierdzić parametry wymagane przez Zamawiającego przez wpisanie: „tak” lub „jak obok” lub „zgodnie z wymaganiami” oraz w przypadku parametrów lub funkcji innych należy je podać/opisać)</i></p>
401	Manipulator precyzyjny XYZ	3	<ul style="list-style-type: none"> kierunki ruchu: x, y, z, przechyl kołnierza przy justowaniu zakresy ruchu nie węższe niż: x: ±15 mm, y: ±15 mm, z: ±50 mm, przechył ±2° rozdzielczość nastawiania pozycji x i y: ≤ 10 μm rozdzielczość nastawiania pozycji z: ≤ 10 μm czujniki położenia x, y, z silniki krokowe wykonujące ruchy w kierunkach x, y, z luz trybów silników krokowych ≤ 5 μm kołnierz ruchomy: DN63CF kołnierz nieruchomy: DN63CF maksymalne obciążenie kołnierza ruchomego: 200 N wygrzewanie: do 250 °C 	
402	Manipulator liniowy Z	3	<ul style="list-style-type: none"> przesuw w na długości ≥ 100 mm kołnierz CF40 nieruchomy enkoder pozycji z silnik krokowy wygrzewanie do 250 °C mocowanie po stronie próżni wg rysunku 	



403	Manipulator precyzyjny XYZ	1	<ul style="list-style-type: none"> • kierunki ruchu: x, y, z, • przechył kołnierza przy justowaniu • zakresy ruchu nie gorsze niż: x: ± 15 mm, y: ± 15 mm, z: ± 50 mm, przechył $\pm 2^\circ$ • rozdzielczość nastawiania pozycji x i y: $\leq 10 \mu\text{m}$ • rozdzielczość nastawiania pozycji z: $\leq 10 \mu\text{m}$ • kołnierz ruchomy: DN100CF • kołnierz nieruchomy: DN100CF • maksymalne obciążenie kołnierza ruchomego nie mniejsze niż 200 N • wygrzewanie: do co najmniej 250°C 	
404	Manipulator liniowy Z	1	<ul style="list-style-type: none"> • przesuw w na długości ≥ 100 mm • kołnierz DN63CF • enkoder pozycji lub ograniczniki położenia • silnik krokowy lub inny elektrycznie zasilany • wygrzewanie do 250°C 	
405	Manipulator precyzyjny XYZ	1	<ul style="list-style-type: none"> • kierunki ruchu: x, y, z, • przechył kołnierza przy justowaniu • zakresy ruchu nie gorsze niż: x: ± 15 mm, y: ± 15 mm, z: ± 50 mm, przechył $\pm 2^\circ$ • rozdzielczość nastawiania pozycji x i y: $\leq 10 \mu\text{m}$ • rozdzielczość nastawiania pozycji z: $\leq 10 \mu\text{m}$ • czujniki położenia x, y, z • silniki krokowe wykonujące ruchy w kierunkach x, y, z • luz trybów silników krokowych $\leq 5 \mu\text{m}$ • kołnierz ruchomy: DN63CF • kołnierz nieruchomy: DN63CF • maksymalne obciążenie kołnierza ruchomego nie mniej niż: 200 N • wygrzewanie: do co najmniej 250°C 	
406	Manipulator liniowy Z	1	<ul style="list-style-type: none"> • przesuw w na długości ≥ 100 mm • kołnierz DN63CF • enkoder pozycji Z i ograniczniki położenia • silnik krokowy lub inny elektrycznie zasilany • wygrzewanie do co najmniej 250°C 	
407	Manipulator precyzyjny XYZ	4	<ul style="list-style-type: none"> • kierunki ruchu: x, y, z, • przechył kołnierza przy justowaniu • zakresy ruchu nie gorsze niż: x: ± 15 mm, y: ± 15 mm, z: ± 50 mm, przechył $\pm 2^\circ$ • rozdzielczość nastawiania pozycji x i y: $\leq 10 \mu\text{m}$ • rozdzielczość nastawiania pozycji z: $\leq 10 \mu\text{m}$ 	

			<ul style="list-style-type: none"> • czujniki położenia x, y, z • silniki krokowe wykonujące ruchy w kierunkach x, y, z • luz trybów silników krokowych $\leq 5 \mu\text{m}$ • kołnierz ruchomy: DN63CF • kołnierz nieruchomy: DN63CF • maksymalne obciążenie kołnierza ruchomego nie mniejsze niż: 200 N • wygrzewanie: do co najmniej 250 °C 	
408	Pierścień justujący (port aligner)	1	<ul style="list-style-type: none"> • DN150CF • Zakres przesuwu podłużnego nie węższy niż $\pm 5 \text{ mm}$ • Zakres regulacji nachylenia nie węższy niż $\pm 2^\circ$ • Wygrzewanie możliwe w T do co najmniej 200 °C 	

Część zamówienia nr 5 małe części próżniowe

			część	wymagania		parametr oferowany przez Wykonawcę
				liczba	opis	
						<i>Wykonawca powinien potwierdzić parametry wymagane przez Zamawiającego przez wpisanie: „tak” lub „jak obok” lub „zgodnie z wymaganiami” oraz w przypadku parametrów lub funkcji innych należy je podać/opisać</i>
501			Wąż stalowy giętki DN 25 ISO-KF	10	długość 1900 -2200 mm	
502			Klemy DN 63-250 ISO-K	6	wykonane ze stali ocynkowanej	
503			Klemy DN 63-100 ISO-K	12	wykonane z aluminium	
504			Klemy DN 25 ISO-KF	20	wykonane z aluminium	
505			Pierścienie centrujące z uszczelką DN 25 ISO-KF	20	<ul style="list-style-type: none"> • Pierścień centrujący używany do łączenia kołnierzy ISO-K i zawierający zarówno pierścień centrujący jak i o-ring. • wykonane ze stali nierdzewnej oraz FKM 	
506			Pierścienie centrujące z uszczelką DN 100 ISO-K	3	<ul style="list-style-type: none"> • Pierścień centrujący używany do łączenia kołnierzy ISO-K i zawierający zarówno pierścień centrujący jak i o- 	

					ring. • wykonane ze stali nierdzewnej oraz FKM	
507			Pierścienie centrujące z uszczelką DN 160 ISO-K	1	• Pierścień centrujący używany do łączenia kołnierzy ISO-K i zawierający zarówno pierścień centrujący jak i o-ring. • wykonane ze stali nierdzewnej oraz FKM	

Część zamówienia nr 6 układ pompowania próżniowego

	Parametr	Wartość wymagana	Wartość oferowana <i>Wykonawca powinien potwierdzić parametry wymagane przez Zamawiającego przez wpisanie: „tak” lub „jak obok” lub „zgodnie z wymaganiami” oraz w przypadku parametrów lub funkcji innych należy je podać/opisać)</i>
601	Wymagana minimalna prędkość pompowania [m ³ /h]	90	
602	Wymagana osiągnięta próżna na porcie [mbar]	minimum 0.01	
603	Dopuszczalne ciśnienie na porcie wejściowym [mbar]	1050	
604	Typ przyłącza wejściowego	G 2" lub NW40 lub ISO63	
605	Masa maksymalna	120 kg	

Rozdział 3

**Formularze dotyczące
wykazania braku podstaw
do wykluczenia Wykonawcy z postępowania:**

- Formularz 3.1. Jednolity europejski dokument zamówienia (JEDZ/ESPD) (*Dokument wstępnie przygotowany przez Zamawiającego dostępny na stronie internetowej prowadzonego postępowania zarówno w formacie xml – do zaimportowania w serwisie eESPD, a także w formacie pdf – poglądowo*);
- Formularz 3.2. Oświadczenie dotyczące aktualności informacji w JEDZ
- Formularz 3.3. Oświadczenie o braku przynależności lub przynależności do tej samej grupy kapitałowej w rozumieniu ustawy z dnia 16 lutego 2007 r. o ochronie konkurencji i konsumentów
- Formularz 3.4. Oświadczenie dotyczące przepisów sankcyjnych związanych z wojną w Ukrainie

Jednolity europejski dokument zamówienia (ESPD)

(Dokument wstępnie przygotowany przez Zamawiającego dostępny na stronie internetowej prowadzonego postępowania zarówno w formie .xml – do zaimportowania w serwisie eESPD, a także w formie pdf – poglądowo.)

OŚWIADCZENIE
dotyczące aktualności informacji w JEDZ

Numer sprawy: **EZP.270.90.2023**

W związku z prowadzonym postępowaniem o udzielenie zamówienia publicznego w trybie przetargu nieograniczonego pn.:

Dostawa elementów komór próżniowych akceleratora liniowego

oświadczam,

że informacje zawarte w JEDZ, w zakresie następujących podstaw wykluczenia, o których mowa w:

- 1) art. 108 ust. 1 pkt 3 i 6 pzp,
- 1) art. 108 ust. 1 pkt 4 pzp, dotyczących orzeczenia zakazu ubiegania się o zamówienie publiczne tytułem środka zapobiegawczego,
- 2) art. 108 ust. 1 pkt 5 pzp, dotyczących zawarcia z innymi wykonawcami porozumienia mającego na celu zakłócenie konkurencji,

są aktualne.

.....
(podpis elektroniczny osoby uprawnionej
do reprezentacji Wykonawcy)

OŚWIADCZENIE
dotyczące grupy kapitałowej

Numer sprawy: **EZP.270.90.2023**

W związku z prowadzonym postępowaniem o udzielenie zamówienia publicznego w trybie przetargu nieograniczonego pn.:

Dostawa elementów komór próżniowych akceleratora liniowego

Wykonawca:

Nazwa:

Adres:

NIP:

KRS:

1. Oświadczam, że nie przynależę do tej samej grupy kapitałowej w rozumieniu ustawy z dnia 16 lutego 2007 r. o ochronie konkurencji i konsumentów (tekst jednolity: Dz. U. z 2021 r. poz. 275) z wykonawcami, którzy złożyli oferty w niniejszym postępowaniu o udzielenia zamówienia publicznego.

2. Oświadczam, że przynależę do grupy kapitałowej w rozumieniu ustawy z dnia 16 lutego 2007 r. o ochronie konkurencji i konsumentów (tekst jednolity: Dz. U. z 2021 r. poz. 275) z następującymi Wykonawcami, którzy złożyli oferty w niniejszym postępowaniu o udzielenia zamówienia publicznego:

1)(nazwa/firma podmiotu i adres)

2)

Przedstawiam w załączeniu następujące dowody

1),

potwierdzające przygotowanie oferty niezależnie od innego Wykonawców należącego do tej samej grupy kapitałowej.

.....
(podpis elektroniczny osoby uprawnionej
do reprezentacji Wykonawcy)

OŚWIADCZENIE

o którym mowa w art. 7 ust. 1 ustawy z dnia 13 kwietnia 2022r.,

o szczególnych rozwiązaniach w zakresie przeciwdziałania wspieraniu agresji na Ukrainę oraz służących ochronie bezpieczeństwa narodowego oraz

o którym mowa w art. 5k rozporządzenia (UE) nr 833/2014 z dnia 31 lipca 2014 r. dotyczącego środków ograniczających w związku z działaniami Rosji destabilizującymi sytuację na Ukrainie (Dz. Urz. UE nr L 229 z 31.7.2014, str. 1 z późn. zm.) w brzmieniu nadanym rozporządzeniem 2022/576 (Dz. Urz. UE nr L 111 z 8.4.2022, str. 1),

Znak sprawy: **EZP.270.90.2023**

W związku z prowadzonym postępowaniem o udzielenie zamówienia publicznego w trybie przetargu nieograniczonego pn.:

Dostawa elementów komór próżniowych akceleratora liniowego

JA/MY:

.....
(imię i nazwisko osoby/osób upoważnionej/-ych do reprezentowania)

działając w imieniu i na rzecz

.....
(nazwa Wykonawcy/Wykonawcy wspólnie ubiegającego się o udzielenie zamówienia/ Podmiotu udostępniającego zasoby)

- 1) oświadczam/-my, że nie podlegam wykluczeniu na podstawie art. 7 ust. 1 pkt 1 - 3 ustawy z dnia 13 kwietnia 2022 r. o szczególnych rozwiązaniach w zakresie przeciwdziałania wspieraniu agresji na Ukrainę oraz służących ochronie bezpieczeństwa narodowego (Dz. U. z 2022 r., poz. 835 z późn. zm.), tj. nie jestem wykonawcą:
 - a) wymienionym w wykazach określonych w rozporządzeniu 765/2006 i rozporządzeniu 269/2014 albo wpisanym na listę na podstawie decyzji w sprawie wpisu na listę rozstrzygającej o zastosowaniu środka, o którym mowa w art. 1 pkt 3 tej ustawy;
 - b) którego beneficjentem rzeczywistym w rozumieniu ustawy z dnia 1 marca 2018 r. o przeciwdziałaniu praniu pieniędzy oraz finansowaniu terroryzmu (Dz.U. z 2022 r. poz. 593 i 655) jest osoba wymieniona w wykazach określonych w rozporządzeniu 765/2006 i rozporządzeniu 269/2014 albo wpisana na listę lub będąca takim beneficjentem rzeczywistym od dnia 24 lutego 2022 r., o ile została wpisana na listę na podstawie decyzji w sprawie wpisu na listę rozstrzygającej o zastosowaniu środka, o którym mowa w art. 1 pkt 3 tej ustawy;
 - c) którego jednostką dominującą w rozumieniu art. 3 ust. 1 pkt 37 ustawy z dnia 29 września 1994 r. o rachunkowości (Dz.U. z 2021 r. poz. 217, 2105 i 2106) jest podmiot wymieniony w wykazach określonych w rozporządzeniu 765/2006 i rozporządzeniu 269/2014 albo wpisany na listę lub będący taką jednostką

dominującą od dnia 24 lutego 2022 r., o ile został wpisany na listę na podstawie decyzji w sprawie wpisu na listę rozstrzygającej o zastosowaniu środka, o którym mowa w art. 1 pkt 3 tej ustawy.

- 2) oświadczam/-my, że nie podlegam wykluczeniu na podstawie art. 5k rozporządzenia (UE) nr 833/2014 z dnia 31 lipca 2014 r. dotyczącego środków ograniczających w związku z działaniami Rosji destabilizującymi sytuację na Ukrainie (Dz. Urz. UE nr L 229 z 31.7.2014, str. 1 z późn. zm.) w brzmieniu nadanym rozporządzeniem 2022/576 (Dz. Urz. UE nr L 111 z 8.4.2022, str. 1), ponieważ nie jestem:
- a) obywatelem rosyjskim, osobą fizyczną lub prawną, podmiotem lub organem z siedzibą w Rosji;
 - b) osobą prawną, podmiotem lub organem, do których prawa własności bezpośrednio lub pośrednio w ponad 50 % należą do obywateli rosyjskich lub osób fizycznych lub prawnych, podmiotów lub organów z siedzibą w Rosji;
 - c) osobą fizyczną lub prawną, podmiotem lub organem działającym w imieniu lub pod kierunkiem: obywateli rosyjskich lub osób fizycznych lub prawnych, podmiotów lub organów z siedzibą w Rosji lub osób prawnych, podmiotów lub organów, do których prawa własności bezpośrednio lub pośrednio w ponad 50 % należą do obywateli rosyjskich lub osób fizycznych lub prawnych, podmiotów lub organów z siedzibą w Rosji,
- 3) Jednocześnie oświadczam, że żaden z moich podwykonawców, dostawców i podmiotów, na których zdolności polegają, w przypadku gdy przypada na nich ponad 10 % wartości zamówienia, nie należy do żadnej z powyższych kategorii podmiotów.

.....
(podpis elektroniczny osoby uprawnionej
do reprezentacji Wykonawcy)