
OPIŚ ROZBIÓRKI BUDYNKÓW GOSPODARCZYCH

OBIEKT: BUDYNKI GOSPODARCZE

LOKALIZACJA: **KARWICA 52,**
GM. RUCIANE-NIDA, OBREB KARWICA DZ. NR 1169/40

BOREK 1,
GM. RUCIANE-NIDA, OBREB KARWICA, DZ. NR 1197/1

ZAMORDEJE 1,
GM. RUCIANE-NIDA, OBREB SZEROKI BÓR, DZ. NR 3354

GĄSIOR 1,
GM. RUCIANE-NIDA, OBREB IZNOTA, DZ. NR 2177/2

ZAMORDEJE
GM. RUCIANE-NIDA, OBREB SZEROKI BÓR, DZ. NR 3345/4

INWESTOR: Nadleśnictwo Maskulińskie, ul. Rybacka 1, 12-220 Ruciane-Nida

Ruciane-Nida, 21 września 2023r.

Zawartość opracowania:

Strona tytułowa	1
Zawartość opracowania.....	2
1. Dane wyjściowe do opracowania projektu.....	3
1.1. Podstawa opracowania.....	3
1.2. Przedmiot opracowania.....	3
1.3. Zakres opracowania.....	4
1.4. Wykorzystane materiały.....	4
2. Opis obiektów do rozbiórki i ich otoczenia.....	4
2.1. Dane ogólne rozbieranych budynków.....	4
2.2. Zagospodarowanie terenu.....	11
3. Opis prac rozbiórkowych.....	11
4. Sposób zagospodarowania materiałów z rozbiórki.....	13
5. Informacja do planu bezpieczeństwa i ochrony zdrowia.....	15
6. Opis sposobu zapewnienia bezpieczeństwa ludzi mienia.....	17

OPIS TECHNICZNY
rozbiórki budynków gospodarczych

1. Dane wyjściowe do opracowania projektu

1.1 Podstawa opracowania:

- Ustawa z dnia 7 lipca 1994r. Prawo budowlane (tj. Dz. U. z 2023r. poz. 682 z późn. zm.)
- Ustawa z dnia 27 kwietnia 2001 r. Prawo ochrony środowiska (tj. Dz. U. Nr 2022r.,poz. 2556 z późn. zm.),
- Ustawa z dnia 27 kwietnia 2001 r. o odpadach (tj. Dz. U. Nr 2022r., poz. 699 z późn. zm.),
- Rozporządzenie Ministra Klimatu z dnia 2 stycznia 2020 r. w sprawie katalogu odpadów (Dz. U. z 2020r., poz.10),
- Rozporządzenie Ministra Gospodarki, Pracy i Polityki Społecznej z dnia 2 kwietnia 2004r. w sprawie sposobu i warunków bezpiecznego użytkowania i usuwania wyrobów zawierających azbest (Dz. U. z 2004r. Nr 71 poz.649 z późn. zm.),
- Rozporządzenie Ministra Środowiska z dnia 23 września 2016r. w sprawie warunków, w których uznaje się , że odpady nie są niebezpieczne (Dz. U. z 2016r., poz. 1601),
- Rozporządzenie Ministra Środowiska z dnia 12 grudnia 2014 r. w sprawie rodzajów odpadów i ilości odpadów, dla których nie ma obowiązku prowadzenia ewidencji odpadów (tj. Dz. U. z 2015r., poz. 1431),
- Rozporządzenie Ministra Środowiska z dnia 10 listopada 2015r. w sprawie listy rodzajów odpadów, które osoby fizyczne lub jednostki organizacyjne niebędące przedsiębiorcami mogą poddawać odzyskowi na potrzeby własne, oraz dopuszczalnych metod ich odzysku (Dz. U. z 2016r., poz. 93),
- Rozporządzenie Ministra Infrastruktury z dnia 6 lutego 2003r. w sprawie bezpieczeństwa i higieny pracy podczas wykonywania robót budowlanych (Dz. U. Nr 47, poz. 401),
- Rozporządzenie Ministra Infrastruktury z dni 23 czerwca 2003r. w sprawie informacji, dotyczącej bezpieczeństwa i ochrony zdrowia oraz planu bezpieczeństwa i ochrony zdrowia (Dz. U. z 2003r., Nr 120, poz. 1126),
- Rozporządzenie Ministra Rozwoju z dnia 11 września 2020r. w sprawie szczegółowego zakresu i formy projektu budowlanego (Dz. U. z 2022r., poz. 1679),
- Rozporządzenie Ministra Rozwoju i Technologii z dnia 29 września 2021r. w sprawie szczegółowego zakresu i formy dokumentacji projektowej, specyfikacji technicznych wykonania i odbioru robót budowlanych oraz programu funkcjonalno-użytkowego (tj. Dz. U. z 2021r., poz. 2454)

1.2 Przedmiot opracowania

Celem niniejszego opracowania jest projekt rozbiórki budynków gospodarczych:

- 1) budynek gospodarczy położony w miejscowości Karwica 52 nr inw. 108/190 – budynek parterowy ze strychem użytkowym, niepodpiwniczony, ściany częściowo murowane, częściowo o konstrukcji drewnianej, dach drewniany dwuspadowy pokryty dachówką ceramiczną, oraz dwa budynki drewniane nie będące środkami trwałymi,
- 2) budynek gospodarczy – schron położony przy posesji Borek 1 nr inw. 108/2178 – budynek posadowiony na fundamentach betonowych, ściany żelbetowe częściowo zagłębione w gruncie z nadbudową ze ścianami drewnianymi, więźba drewniana dwuspadowa pokryta eternitem,
- 3) budynek gospodarczy położony przy leśniczówce Łowieckiej Zamordeje 1 nr inw. 108/57 – budynek parterowy, niepodpiwniczony, o konstrukcji drewnianej szkieletowej, dach jednospadowy drewniany pokryty papą oraz dachówką ceramiczną,

- 4) budynek gospodarczy położony przy leśniczówce Łowieckiej Zamordeje 1 nr inw. 108/1644 – budynek parterowy, niepodpiwniczony, o konstrukcji drewnianej szkieletowej, dach jednospadowy drewniany pokryty eternitem,
- 5) budynek gospodarczy położony przy leśniczówce Gąsior 1 nr inw. 108/510 – budynek parterowy, niepodpiwniczony, o konstrukcji drewnianej szkieletowej, dach jednospadowy drewniany pokryty papą,
- 6) budynek gospodarczy położony przy leśniczówce Gąsior 1 nr inw. 108/2163 – budynek parterowy, niepodpiwniczony, o konstrukcji drewnianej szkieletowej, dach jednospadowy drewniany pokryty papą,
- 7) 4 zbiorniki na nieczystości płynne – działka nr 3345/4 obręb Szeroki Bór. Zbiorniki składają się z 4 komór wykonanych z kręgów betonowych o średnicy 1,50m i głębokości 3 m – 3 zbiorniki i 1,5m jeden zbiornik.

Ponadto w zakresie robót rozbiórkowych należy dokonać utylizacji papy zlokalizowanej w miejscowości Karwica 10 i Ruciane-Nida ul. Dworcowa 1 o wadze ok. 500kg, oraz zutylizować eternit ułożony na paletach w miejscowości Karwica 26 z dachu pow. ok. 79 m² oraz eternit, który został wrzucony w lesie oddz. 323 leśnictwo Czapla w ilości 7 m²

1.3 Zakres opracowania

Opracowanie obejmuje:

- wykonanie projektu wykonawczego rozbiórki budynków gospodarczych,
- sporządzenie informacji BIOZ .

1.4 Wykorzystane materiały:

- wizja lokalna.

2. Opis obiektów do rozbiórki i ich otoczenia.

2.1 Dane ogólne rozbiieranych budynków

- **Budynek gospodarczy nr inw. 108/190 oraz dwa budynki gospodarcze – działka nr o nr geodezyjnym 1169/40 obręb Karwica gm. Ruciane-Nida**



Dane ogólne budynku:

Budynek składający się z części parterowej ze strychem użytkowym, niepodpiwniczonej, ze ścianami parteru - murowanymi, poddasza - o konstrukcji drewnianej, ze stropem drewnianym belkowym, dachem drewnianym dwuspadowym, pokrytym dachówką ceramiczną oraz przybudówki parterowej ze ścianami drewnianymi, dachem jednospadowym, pokrytym papą. Budynek jest wyposażony w instalację elektryczną.

Dachówkę ceramiczną z budynku oczyścić, złożyć i zabezpieczyć na paletach oraz przewieźć na teren zaplecza szkółki leśnej w miejscowości Lisiczyn.

Dane techniczne części murowanej budynku:

- szerokość: 7,50 m
- długość: 11,30 m
- wysokość: 7,80 m
- powierzchnia zabudowy: 84,75m²,
- powierzchnia użytkowa: 126,08m²,
- kubatura: 411,88m³.



Dane techniczne drewnianej przybudówki:

- szerokość: 7,50 m
- długość: 3,00 m
- wysokość: 2,15 m i 2,90 m
- powierzchnia zabudowy: 22,50m²,
- powierzchnia użytkowa: 20,52m²,
- kubatura: 51,81m³.



W najbliższym otoczeniu budynku nr inw. 108/190 położone są dwa budynki drewniane, które są również przeznaczone do rozbiórki: suchy ustęp i drewnutnia.

* Suchy ustęp – budynek drewniany z dachem jednospadowym, pokryty deską.

Dane techniczne suchego ustępu:

- szerokość: 1,25 m
- długość: 1,12 m
- wysokość: 1,70 m i 2,20 m
- powierzchnia zabudowy: 1,40 m².
- powierzchnia użytkowa: 1,17m²,
- kubatura: 2,28 m³.



* Drewnitnia – budynek drewniany, parterowy z dachem jednospadowym, pokryty dachówką ceramiczną.

Dane techniczne drewnitni:

- szerokość: 5,30 m
- długość: 2,90 m
- wysokość: 1,50 m i 2,00 m
- powierzchnia zabudowy: 15,37m²,
- powierzchnia użytkowa: 13,05m²,
- kubatura: 14,80 m³.

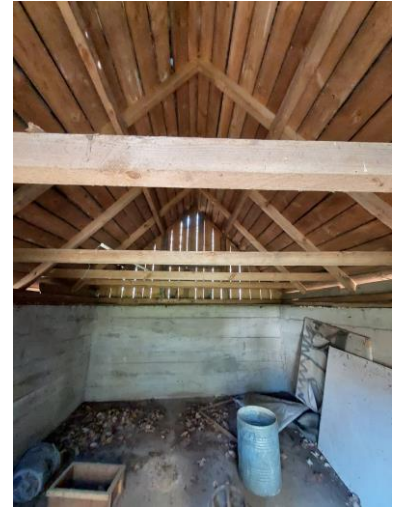


Teren w najbliższym otoczeniu jest zagospodarowany. Budynek jest położony przy budynku mieszkalnym 2-rodzinnym.

- **Budynek gospodarczy – schron nr inw. 108/2178 – działka o nr geodezyjnym 1197/1 obręb Karwica, gm. Ruciane-Nida**



Budynek posadowiony na fundamentach betonowych, ściany żelbetowe częściowo zagłębione w gruncie z nadbudową ze ścianami drewnianymi, więźba drewniana dwuspadowa pokryta eternitem.



Dane techniczne budynku:

- szerokość: 3,91m,
- długość: 4,60m,
- wysokość: 2,10m,
- zagłębienie: 0,80m
- powierzchnia zabudowy: 18,00m²,
- powierzchnia użytkowa: 17,39m²,
- kubatura: 47,54m³.

Budynek nie jest wyposażony w instalację elektryczną.

Teren w najbliższym otoczeniu jest zagospodarowany. Budynek posadowiony jest w odległości 7 m do granicy działki za ogrodzeniem drewnianym, które należy również rozebrać i zutylizować. Orientacyjne położenie ogrodzenia oraz długość przedstawia powyższa mapa.

- **Budynki gospodarcze, położone na działce o nr geodezyjnym 3354 obręb Szeroki Bór, gm. Ruciane-Nida: nr inw. 108/57 i 108/1644**



Budynki są zlokalizowane na terenie przyległym do leśniczówki Łowieckiej w miejscowości Zamordeje 1, gm. Ruciane-Nida. Do rozbiórki przeznaczone są następujące budynki:

1. Nr inw. 108/57 - Budynek parterowy, niepodpiwniczony, fundamenty betonowe, o konstrukcji drewnianej szkieletowej, dach jednospadowy drewniany pokryty papą wraz z dobudówką drewnianą. Wyposażony w instalację elektryczną. Wymiary budynku:

- szerokość: 5,00 m
- długość: 4,00 m
- wysokość: 3,20 m i 2,80 m
- powierzchnia zabudowy: 20,00 m²,
- powierzchnia użytkowa: 19,11 m²,
- kubatura: 57,33 m³.

Dobudówkę drewnianą stanowi suchy ustęp, o konstrukcji drewnianej z dachem jednospadowym pokrytym dachówką ceramiczną, o wymiarach:

- szerokość: 3,00 m
- długość: 1,70 m
- wysokość: 1,80 m i 2,50 m

Dane techniczne budynku z dobudówką:

- **powierzchnia zabudowy: 25,10 m²,**
- **powierzchnia użytkowa: 23,75 m²,**
- **kubatura: 67,31 m³.**



2. Nr inw. 108/1644 - Budynek parterowy, niepodpiwniczony, betonowe stopy fundamentowe, o konstrukcji drewnianej szkieletowej, dach jednospadowy drewniany pokryty eternitem, niewyposażony w instalację elektryczną. Dane techniczne:

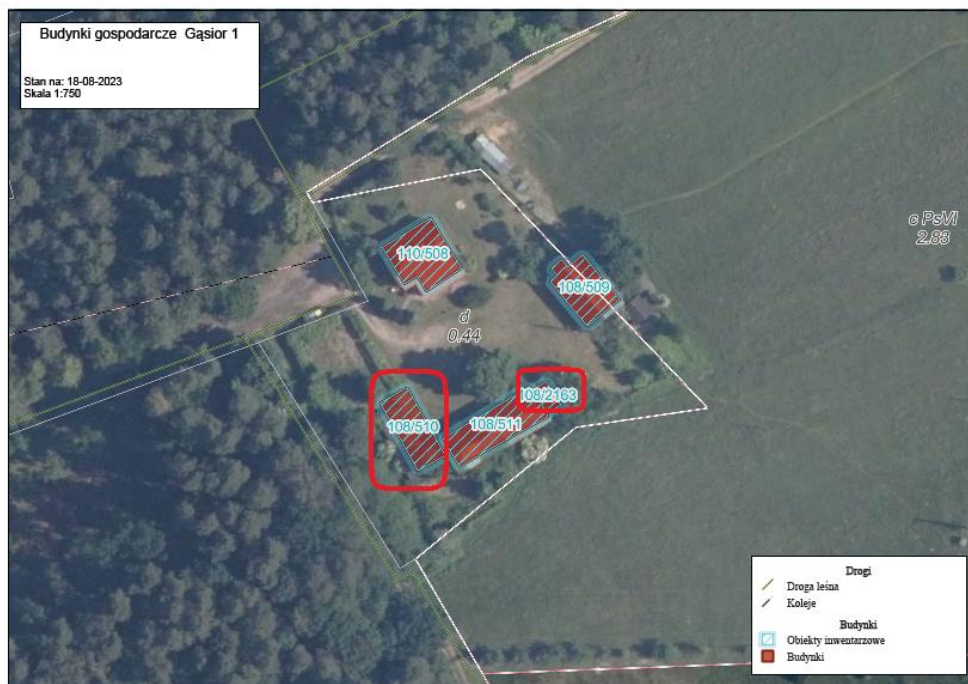
- szerokość: 18,50 m
- długość: 6,00 m i 3,20m
- wysokość: 4,00m i 3,00m oraz 3,50m i 3,00 m
- powierzchnia zabudowy: 80,34m²,
- powierzchnia użytkowa: 78,84m²,
- kubatura: 234,99m³.



UWAGA:

Po rozbiórce budynku oraz po uprządkowaniu terenu należy wykonać ogrodzenie panelowe ocynkowane, ogniowo, malowane proszkowo w kolorze zielonym o długości ok. 20 m i o wysokości nie mniejszej niż 1,53m, o średnicy drutu 5mm, o wymiarze oczka 50 x 200mm, z podmurówką systemową typu cegielka o wysokości 300 mm.

- **Budynki gospodarcze, położone na działce o nr geodezyjnym 2177/2 obręb Iznota, gm. Ruciane-Nida: nr inw. 108/510 i 108/2163**



1. Nr inw. 108/510 - Budynek parterowy, niepodpiwniczony, o konstrukcji drewnianej szkieletowej, dach jednospadowy drewniany pokryty papą, wyposażony w instalację elektryczną. W części budynku występuje posadzka betonowa. Dane techniczne budynku:

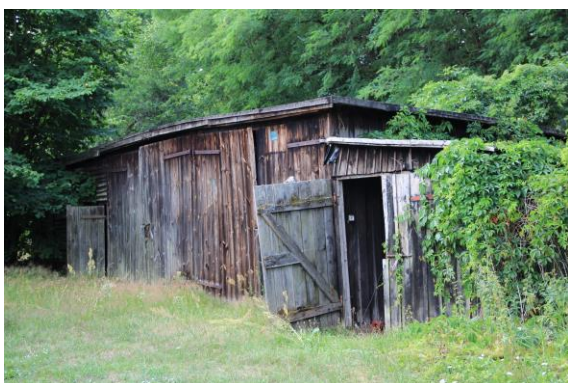
- szerokość: 12,70 m
- długość: 5,10 m
- wysokość: 3,00m i 2,60m
- powierzchnia zabudowy: 64,77m²,
- powierzchnia użytkowa: 63,28m²,
- kubatura: 177,18m³.

Dobudówka drewniana, o konstrukcji drewnianej z dachem jednospadowym pokrytym papą, o wymiarach:

- szerokość: 4,70 m
- długość: 5,10 m
- wysokość: 2,60m i 2,30m.

Dane techniczne budynku z dobudówką:

- powierzchnia zabudowy: 88,74 m²,
- powierzchnia użytkowa: 86,53 m²,
- kubatura: 234,14 m³.

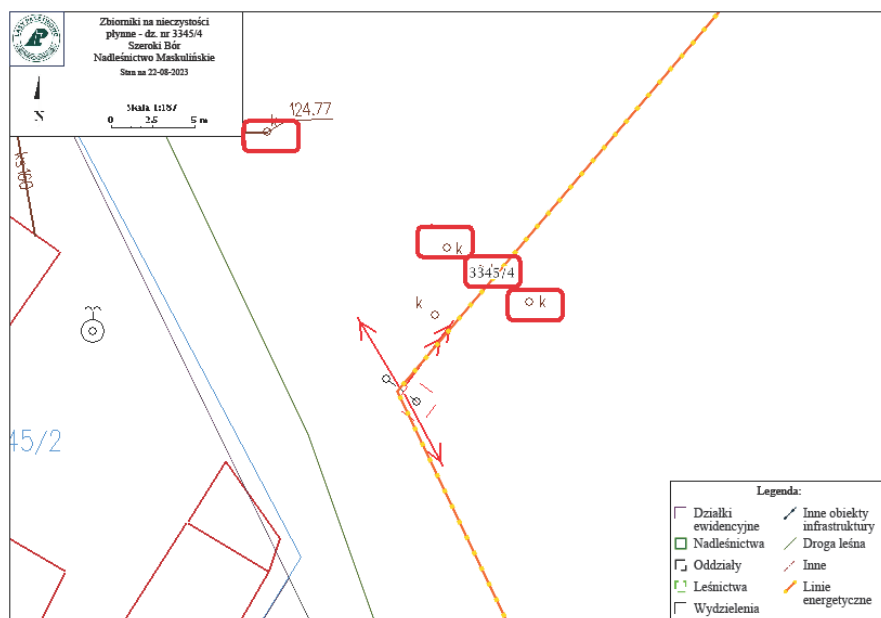


2. Nr inw. 108/2163 - Budynek parterowy, niepodpiwniczony, o konstrukcji drewnianej szkieletowej, dach jednospadowy drewniany pokryty papą, posadzka betonowa, wyposażony w instalację elektryczną. Dane techniczne budynku:

- szerokość: 3,15 m
- długość: 5,90 m
- wysokość: 2,00m i 2,65m
- powierzchnia zabudowy: 18,59 m²,
- powierzchnia użytkowa: 17,98 m²,
- kubatura: 41,89 m³.



Zbiorniki na nieczystości płynne – działka nr 3345/4 obręb Szeroki Bór, położone naprzeciwko posesji Zamordejce 4. Składające się z 4 zbiorników z kręgów betonowych o średnicy 1,50m i głębokości 3 m – 3 zbiorniki i 1,5m jeden zbiornik.



2.2 Zagospodarowanie terenu

Wszystkie obiekty budowlane przeznaczone do rozbiórki położone są w terenie zagospodarowanym przy budynkach mieszkalnych.

Żaden z budynków nie jest wpisany do rejestru zabytków i nie jest objęty żadną inną formą ochrony konserwatorskiej.

3. Opis prac rozbiórkowych.

Przed przystąpieniem do robót rozbiórkowych należy ogrodzić teren rozbiórki i oznaczyć tablicami z informacją o prowadzonych robotach. Wykonawca winien przestrzegać zapisów rozporządzenia Ministra Infrastruktury z dnia 6 lutego 2003r. w sprawie bezpieczeństwa i

higieny pracy podczas wykonywania robót budowlanych (Dz. U. z 2003r., Nr 47, poz. 401) oraz ogólnych przepisów bezpieczeństwa i higieny pracy.

Podczas prowadzenia wszystkich prac rozbiórkowych należy bezwzględnie przestrzegać zasad i przepisów BHP oraz zaleceń zawartych w informacji dotyczącej bezpieczeństwa i ochrony zdrowia. Przed przystąpieniem do wykonywania robót rozbiórkowych Wykonawca zobowiązany jest do opracowania instrukcji bezpiecznego ich wykonywania. Pracownicy winni być przeszkoleni w zakresie obowiązujących przepisów bhp przy prowadzeniu robót rozbiórkowych.

Należy bezwzględnie sprawdzić czy nie istnieją czynne przyłącza, w szczególności z siecią energetyczną.

Roboty rozbiórkowe można prowadzić: sposobem ręcznym lub przy użyciu sprzętu mechanicznego. Rodzaje sprzętu używanego do robót rozbiórkowych pozostawia się do uznania wykonawcy, po uzgodnieniu z zarządzającym realizacją umowy.

Jakikolwiek sprzęt, maszyny lub narzędzia niegwarantujące zachowania wymagań jakościowych robót i przepisów BHP zostaną przez zarządzającego realizacją umowy zdyskwalifikowane i niedopuszczone do robót.

Gruz i materiały drobne należy usuwać poprzez specjalne zsypy (np. rynny drewniane). W żadnym wypadku nie można zrzucić gruzu powstałego przy rozbiórce. Wszelki gruz należy natychmiast usuwać na zewnątrz, nie gromadzić na stropach lub schodach.

W zakres rozbiórki budynków wchodzi:

1. demontaż urządzeń i instalacji
2. rozbiórka pokrycia dachowego
3. demontaż konstrukcji dachu i ścianek kolankowych
4. demontaż stolarki
5. rozbiórka ścian zewnętrznych i wewnętrznych
6. rozbiórka posadzek i fundamentów
7. wywiezienie i utylizacja
8. zasypanie wykopów ziemią i wyrównanie terenu
9. sporządzenie geodezyjnej mapy z pomiaru powykonawczego.

Ponadto w zakresie opracowania wchodzi utylizacja materiałów pochodzących z rozbiórki innych budynków

Rozbiórka urządzeń i instalacji

Roboty rozbiórkowe należy rozpoczynać od demontażu urządzeń wyposażenia budynku. Po demontażu urządzeń instalacyjnych przystępuje się do demontażu sieci instalacji.

Rozbiórki dachów

Niezależnie od typu dachu, jego rozbiórkę rozpoczyna się od elementów nad powierzchnią, jak: kominy, wywietrzniki itp. oraz od zdemontowania rur spustowych, rynien, anten, obróbek blacharskich itp. usuwając je na poziom terenu. Przy rozbiórce dachów o konstrukcji krokwiowo-płatwiowej należy przy rozbiórce poszycia dachu oraz przed rozbiórką konstrukcji pozostawić wzmocnienia (lub je wykonać), aby zapewnić stężenie konstrukcji w kierunku podłużnym, zapobiegające zawaleniu się dachu.

Zagrzybione elementy drewniane pochodzące z rozbiórki należy spalić poza terenem robót rozbiórkowych.

Materiały niebezpieczne tj. plyty eternitowe, ze względu na stwierdzoną szkodliwość azbestu, należy usuwać ze szczególną ostrożnością. Demontaż elementów eternitowych Wykonawca powinien zlecić specjalistycznym firmom stosującym odpowiednio bezpieczne technologie, nie narażające ludzi w trakcie wykonywania prac i nie skażające dodatkowo otoczenia. Gruz eternitowy musi być, jako materiał niebezpieczny, składowany w odpowiednich przeznaczonych do tego miejscach. W tym celu Wykonawca przed ich rozbiórką powinien przygotować wszystkie niezbędne dokumenty dopuszczające do składowania, utylizacji i unieszkodliwienia odpadów oraz uzyskać akceptację odpowiednich służb.

Rozbiórka stropów

Przed rozbiórką stropów, niezależnie od ich konstrukcji, należy je dokładnie zbadać dla ustalenia stanu technicznego i obrania metody zapewniającej maksimum bezpieczeństwa pracownikom. Po zbadaniu stanu stropów, wszystkie miejsca budzące wątpliwości, co do ich stanu należy podeprzeć. Rozbiórkę stropów drewnianych rozpoczyna się od usunięcia tynku i podsufitki – a następnie sprawdzeniu, czy któraś z belek stropowych nie grozi zawaleniem (ewentualnie podeprzeć!). W czasie rozbiórki stropów – należy uniemożliwić dostęp do pomieszczeń znajdujących się pod nimi.

Rozbiórka ścian

Rozbiórkę należy wykonywać warstwami, z usuwaniem materiałów na ziemię. Niedopuszczalne jest zasypianie sąsiednich jezdni i chodników - lub uszkodzenia w pobliskich budynkach przeznaczonych do zachowania, spowodowanych wstrząsami walących się murów.

Rozbiórka fundamentów

Dokonać rozbiórki podłoża posadzki, ścian fundamentowych budynków oraz łąw fundamentowych w budynkach, w których występują. Powstałe w wyniku rozbiórki doły po zabudowie zniwelować poprzez wypełnienie gruboziarnistym piaskiem z zagęszczeniem warstwami, ostatnią warstwę ma stanowić warstwa humusu.

Rozbiórka zbiorników bezodpływowych

Przed przystąpieniem do rozbiórki należy sprawdzić, czy w zbiornikach nie znajdują się ścieki. Jeśli, tak należy dokonać wypompowania nieczystości płynnych. Następnie należy odkopać i usunąć kręgi betonowe do głębokości ok. 0,5 - 1,0m oraz zasać materiałami naturalnym.

Utylizacja materiałów z rozbiórki

Nadleśnictwo jest w posiadaniu materiałów pochodzących z rozbiórki innych budynków, które należy zutylizować. Są to:

- papa - zmagazynowana w miejscowości Karwica 10 i Ruciane-Nida ul. Dworcowa 1,
- eternit – zmagazynowany w miejscowości Karwica 26 oraz w leśnictwie Czapla oddział 323.

4. Sposób zagospodarowania materiałów z rozbiórki

Ze względu na znaczną degradację biologiczną materiały pochodzące z rozbiórki nie nadają się do ponownego wbudowania. Wszystkie materiały rozbiórkowe oraz należy przekazać do utylizacji lub mogą być przeznaczone na cele własne Wykonawcy. Ponadto zgromadzoną w m. Karwicy i Ruciane-Nida papę oraz eternit zgromadzony na posesji Karwica 26 należy przekazać do utylizacji. Potwierdzeniem utylizacji eternitu i papy będzie karta przekazania odpadu. W przypadku zagospodarowania pozostałych materiałów na cele własne należy

dostarczyć oświadczenie o ich zagospodarowaniu do Nadleśnictwa do Działu Administracyjno-Gospodarczego.

Wyroby budowane zawierające azbest – eternit - usunięcie z budynków oraz terenu przyległego należy powierzyć firmie posiadającej stosowne zezwolenie zgodnie z Rozporządzeniem Ministra Gospodarki, Pracy i Polityki Socjalnej z dn. 2 kwietnia 2004r. w sprawie sposobów i warunków bezpiecznego użytkowania i usuwania wyrobów zawierających azbest (Dz. U. Nr 71, poz. 649 z późn. zm.).

Sporządził:

5. INFORMACJA DO PLANU BEZPIECZEŃSTWA I OCHRONY ZDROWIA

1. Zakres robót dla całego zamierzenia budowlanego oraz kolejność realizacji:

Roboty obejmują :

- roboty przygotowawcze i zabezpieczające,
- rozbiórka urządzeń i instalacji,
- rozbiórka pokrycia wraz z konstrukcją więźby dachowej i ściankami kolankowymi,
- demontaż stolarki drzwiowej,
- rozbiórka ścian zewnętrznych i wewnętrznych,
- rozbiórka posadzki i fundamentów,
- rozbiórki pozostałych elementów otoczenia i uporządkowanie placu rozbiórki.

2. Wskazanie dotyczące przewidywanych zagrożeń występujących podczas realizacji robót budowlanych, określające skalę i rodzaj zagrożeń oraz miejsce i czas ich występowania.

Należy przewidzieć zagrożenia mogące wystąpić na budowie:

- zagrożenie upadku z wysokości,
- zagrożenie zawaleniem, przywaleniem, itp.
- zagrożenia wynikające z obsługi maszyn i innych urządzeń technicznych,
- zagrożenie przy pracach spawalniczych,
- zagrożenie pożarem,
- zagrożenie wynikające ze składowania materiałów substancji niebezpiecznych,
- inne zagrożenia mogące wystąpić na placu rozbiórki.

Charakter prowadzonych robót może stwarzać wysokie ryzyko powstania zagrożenia bezpieczeństwa i zdrowia ludzi, szczególnie ze względu na zagrożenie oraz upadku z wysokości ponad 2 m.

Rusztowania montować z zachowaniem szczególnej staranności i zachowaniem zasad bezpieczeństwa. W planie BIOZ dokładnie należy określić zasady kontroli stanu technicznego ewentualnych rusztowań, a w szczególności ich stabilności. Ma to duże znaczenie po intensywnych opadach atmosferycznych, a w szczególności opadach połączonych z wichurą.

Wskazanie sposobu prowadzenia instruktażu pracowników przed przystąpieniem do realizacji robót szczególnie niebezpiecznych:

Wszystkie prace powinny być prowadzone przez pracowników o odpowiednich kwalifikacjach pod nadzorem osoby uprawnionej do kierowania robotami budowlanymi. Pracownicy wykonujący roboty zagrażające bezpieczeństwu i ochronie zdrowia muszą mieć odpowiednie uprawnienia do prowadzenia takich robót (np. prace na wysokości, prace przy montażu instalacji elektrycznych, obsługa maszyn i urządzeń technicznych stwarzających zagrożenie (np. obsługa spawarki, dźwigu, koparek, sprzętu ciężkiego itp.). Prace stwarzające szczególne zagrożenie muszą być nadzorowane przez wyznaczone do tego celu osoby (kierownicy robót, osoby o odpowiednich uprawnieniach). Wszyscy pracownicy muszą mieć wymagane przeszkolenie dotyczące znajomości i umiejętności stosowania przepisów BHP na budowie. Przed przystąpieniem do robót należy obowiązkowo przeszkolić każdego pracownika na jego stanowisku pracy w zakresie bezpieczeństwa i higieny pracy. Dokumentacja potwierdzająca powyższe szkolenia powinna być w każdej chwili dostępna na terenie rozbiórki dla organów kontrolnych. Pracownicy na budowie muszą mieć odpowiednie ubranie ochronne oraz środki

ochrony indywidualnej (np. kaski, nauszniki, maski itp.). Rozbiórka prawidłowo przygotowana powinna być wyposażona w komplet instrukcji stanowiskowych, instrukcji bezpiecznej obsługi poszczególnych urządzeń, instrukcji określających zasady zachowania się, alarmowania i powiadamiania w przypadku wystąpienia zagrożeń życia lub zdrowia oraz zagrożeń pożarowych, Plan Bezpieczeństwa i Ochrony Zdrowia. Wykaz osób odpowiedzialnych, numery ich telefonów oraz telefonów alarmowych powinny zostać umieszczone na Tablicy Informacyjnej wykonanej i zlokalizowanej zgodnie z obowiązującymi przepisami.

3. Wskazanie środków technicznych i organizacyjnych, zapobiegających niebezpieczeństwom wynikającym z wykonywania robót budowlanych w strefach szczególnego zagrożenia zdrowia lub w ich sąsiedztwie, w tym zapewniających bezpieczną i sprawną komunikację, umożliwiającą szybką ewakuację na wypadek pożaru, awarii i innych zagrożeń.

Na placu budowy powinny znajdować się instrukcje określające zasady zachowania się i sposobu ewakuacji w przypadku wystąpienia zagrożeń zdrowia lub życia oraz zagrożeń pożarowych. Aby zapobiec zagrożeniom podczas wykonywania prac rozbiórkowych należy określić warunki składowania materiałów szczególnie niebezpiecznych i stwarzających zagrożenie dla zdrowia lub życia, lub materiałów łatwopalnych.

4. Obowiązkiem kierownika rozbiórki jest zabezpieczenie terenu budowy w takim stopniu, aby uniknąć wszelkich zagrożeń, tak dla osób pracujących bezpośrednio przy rozbiórce, jak i osób postronnych.

Kierownik rozbiórki jest obowiązany, sporządzić lub zapewnić wykonanie, przed rozpoczęciem budowy, planu bezpieczeństwa i ochrony zdrowia, uwzględniając specyfikę obiektu budowlanego i warunki prowadzenia robót rozbiórkowych zgodnie z Rozporządzeniem Ministra Infrastruktury z dnia 23 czerwca 2003 r. w sprawie dotyczącej bezpieczeństwa i ochrony zdrowia oraz planu bezpieczeństwa i ochrony zdrowia/. (Dz.U. z 2003r. Nr 120, poz. 1126).

Obowiązkiem kierownika budowy jest sporządzenie szczegółowego zakresu prac, kolejności i technologii wykonania robót, biorąc pod uwagę bezpieczeństwo i higienę wykonywanych robót, uwzględniając informacje podane w powyższym projekcie.

Całość prac należy prowadzić pod bezpośrednim nadzorem osoby uprawnionej z zachowaniem zasad sztuki budowlanej, zgodnie z „Warunkami technicznymi wykonania i odbioru robót budowlano-montażowych” wraz z zachowaniem zasad BHP.

Podczas prac należy cały czas, uważnie obserwować zachowanie się poszczególnych elementów konstrukcyjnych! W razie objawów wskazujących na nieprawidłowe zachowanie elementów konstrukcyjnych, podczas prowadzonych prac rozbiórkowych, należy przerwać roboty i powiadomić nadzór budowy.

6. OPIS SPOSOBU ZAPEWNIENIA BEZPIECZEŃSTWA LUDZI I MIENIA

Podczas robót rozbiórkowych należy się bezwzględnie stosować się do przepisów rozporządzenia Ministra Infrastruktury z dnia 6 lutego 2003 r. w sprawie bezpieczeństwa i higieny pracy podczas wykonywania robót budowlanych (Dz.U. Nr 47, poz. 401). Wykonawca przed przystąpieniem do wykonania robót rozbiórkowych jest obowiązany opracować instrukcję bezpiecznego wykonania i zaznajomić pracowników w zakresie wykonywanych robót.

1. Teren na którym prowadzone będą roboty rozbiórkowe należy oznakować tablicami ostrzegawczymi.
2. Strefę niebezpieczną należy ogrodzić i oznakować w sposób uniemożliwiający dostęp osobom postronnym.
3. Strefa niebezpieczna, o której mowa w pkt 2 w swym najmniejszym wymiarze liniowym od płaszczyzny obiektu budowlanego, nie może wynosić mniej niż 10m.
4. Pracownicy przebywający na stanowiskach pracy, znajdujących się na wysokości co najmniej 1m od poziomu podłogi lub ziemi, powinni być zabezpieczeni przed upadkiem z wysokości poprzez wykonanie balustrady z deski krawężnicowej o wysokości 0,15 m i poręczą ochronnej umieszczonej na wysokości 1,1m. Wolną przestrzeń pomiędzy deską krawężnicową a poręczą należy wypełnić w sposób zabezpieczający pracowników przed upadkiem z wysokości. Alternatywnym rozwiązaniem jest zabezpieczenie będące w instrukcji użytkowania określonego systemu rusztowań.
5. Rusztowania i ruchome podesty robocze powinny być wykonane zgodnie z dokumentacją producenta albo projektem indywidualnym sporządzonym przez Wykonawcę.
6. Montaż rusztowań, ich eksploatacja i demontaż powinny być wykonane zgodnie z instrukcją producenta albo projektem indywidualnym sporządzonym przez Wykonawcę.
7. Pracownicy zatrudnieni przy montażu i demontażu rusztowań oraz monterzy ruchomych podestów roboczych powinni posiadać stosowne wymagane uprawnienia wraz z dopuszczeniem do pracy na wysokości.
8. Użytkowanie rusztowania jest dopuszczalne po dokonaniu jego odbioru przez kierownika rozbiórki lub uprawnioną osobę.
9. Rusztowania i ruchome podesty robocze powinny być wykorzystywane zgodnie z przeznaczeniem.
10. Pracownicy dokonujący montażu i demontażu rusztowań są obowiązani do stosowania urządzeń zabezpieczających przed upadkiem z wysokości.
11. Prowadzenie robót rozbiórkowych, jeżeli zachodzi możliwość przewrócenia części konstrukcji obiektu przez wiatr, jest zabronione.
12. Roboty należy wstrzymać w przypadku, gdy prędkość wiatru przekracza 10 m/s.
13. W czasie prowadzenia robót rozbiórkowych przebywanie ludzi na niżej położonych kondygnacjach jest zabronione.

Sporządził: