

<b>Instrukcja</b>		<b>DOZAMEL</b>		Wydanie: <b>2</b>	Numer dokumentu: <b>NW-0/27009</b>
Tytuł: <b>Wykonywania prac pożarowo-niebezpiecznych</b>				Obowiązuje od:	
Opracował: <b>Kamila Michalczewska</b>  <i>Podpis</i>		Sprawdził 1: <b>Łukasz Bubis</b>  <i>Podpis</i>		Sprawdził 2: <b>Michał Stroński</b>  <i>Podpis</i>	
				Zatwierdził: <b>Andrzej Kapała</b>  <i>Podpis</i>	
Kom. odpowiedzialna: <b>BZN/ZNB</b>	Zastępuje dokument: <b>NW-0/27009</b> <b>wyd. 1</b>	Obowiązuje dla: <b>Spółki, Wykonawców</b>		Obszar ZSZ: <b>Q, E, S,</b>	Data zatwierdzenia:

## SPIS TREŚCI:

<b>1. CEL INSTRUKCJI</b>	<b>1</b>
<b>2. ZAKRES INSTRUKCJI</b>	<b>1</b>
<b>3. ODPOWIEDZIALNOŚĆ</b>	<b>1</b>
<b>4. DEFINICJE, TERMINOLOGIA, INFORMACJE DODATKOWE</b>	<b>3</b>
<b>5. OPIS POSTĘPOWANIA</b>	<b>3</b>
<b>6. SZKOLENIA, SYMULACJE I AUDITY</b>	<b>5</b>
<b>7. PRZEGLĄD I KOREKTA INSTRUKCJI AWARYJNYCH</b>	<b>5</b>
<b>8. ALGORYTM POSTĘPOWANIA</b>	<b>5</b>
<b>9. DOKUMENTY ZWIĄZANE</b>	<b>5</b>
<b>10. WYKAZ PRZYWOŁANYCH FORMULARZY I ZAŁĄCZNIKÓW</b>	<b>6</b>

### 1. CEL INSTRUKCJI

Instrukcja ma na celu ujednoczenie trybów i metod postępowania przy wykonywaniu prac pożarowo – niebezpiecznych: remontowo-budowlanych związanych z użyciem otwartego ognia, cięcie i szlifowanie w czasie, którego zachodzi wytwarzanie iskier mechanicznych oraz spawanie, prowadzone wewnątrz lub na dachach obiektów, na przyległych do nich terenach oraz placach składowych, a także prace remontowo-budowlane wykonywane w strefach zagrożonych wybuchem. W instrukcji ujęto tryb postępowania w przypadku wystąpienia awarii lub pożaru.

### 2. ZAKRES INSTRUKCJI

Instrukcja obowiązuje wszystkich pracowników Dozamel Sp. z o.o. oraz wykonawców działających na rzecz Dozamel Sp. z o.o.

### 3. ODPOWIEDZIALNOŚĆ

**3.1. Kierownik/Dyrektor komórki wykonującej i/lub zlecającej prace z pocesami pożarowo-niebezpiecznymi odpowiedzialny jest za:**

3.1.1. ocenę, przygotowanie i zabezpieczenie miejsca wykonywania prac pożarowo-niebezpiecznych,

<b>Instrukcja</b>	<b>DOZAMEL</b>	Wydanie: <b>2</b>	Numer dokumentu: <b>NW-0/27009</b>
Tytuł: <b>Wykonywania prac pożarowo-niebezpiecznych</b>		Obowiązuje od:	

- 3.1.2. udział w wypełnieniu dokumentacji pozwolenia na prace pożarowo niebezpieczne: określenie rodzaju prowadzonych prac oraz określenie zadań do wykonania,
- 3.1.3.uzyskanie uzgodnień z działem Centrum Usług Dźwignicowych (w przypadku konieczności wyłączenia suwnicy),
- 3.1.4 uzyskanie uzgodnień z działem Kierującym obszarem na którym będą prowadzone prace (w przypadku wykonywania prac na powierzchni wynajętej),
- 3.1.5 uzyskanie uzgodnień z działem Centrum Usług Elektrycznych (w przypadku konieczności wyłączenia instalacji elektrycznej),
- 3.1.6 uzyskanie niezbędnych uzgodnień z działem Centrum Usług Energetycznych (w przypadku konieczności wyłączenia instalacji gazowej),
- 3.1.7 uzyskanie uzgodnień z Działem Zintegrowanego Bezpieczeństwa (w przypadku konieczności zablokowania czujek i/lub systemu przeciwpożarowego),
- 3.1.8 uzyskanie uzgodnień ze służbą BHP Dozamel,
- 3.1.9 uzyskanie pozwolenia na prace pożarowo niebezpieczne od Inspektora ochrony przeciwpożarowej Dozamel,
- 3.1.10. nadzór nad pracami,
- 3.1.11. kontrolę miejsca wykonywania prac po ich zakończeniu (po upływie czasu wykazanego na pozwoleniu)
- 3.1.12 W przypadku wykonywania prac pożarowo niebezpiecznych w dni wolne od pracy, możliwość uzyskania pozwolenia należy uzgodnić z zarządcą Dozamel.

### **3.2. Wykonawca robót z procesami pożarowo niebezpiecznymi odpowiedzialny jest za:**

- 3.2.1 ocenę, przygotowanie i zabezpieczenie miejsca wykonywania prac pożarowo-niebezpiecznych,
- 3.2.2 udział w wypełnieniu dokumentacji pozwolenia na prace pożarowo niebezpieczne: określenie rodzaju prowadzonych prac oraz określenie zadań do wykonania,
- 3.2.3 uzyskanie uzgodnień z działem Centrum Usług Dźwignicowych (w przypadku konieczności wyłączenia suwnicy),
- 3.2.4 uzyskanie uzgodnień z działem Kierującym obszarem na którym będą prowadzone prace (w przypadku wykonywania prac na powierzchni wynajętej),
- 3.2.5 uzyskanie uzgodnień z działem Centrum Usług Elektrycznych (w przypadku konieczności wyłączenia instalacji elektrycznej),
- 3.2.6 uzyskanie niezbędnych uzgodnień z działem Centrum Usług Energetycznych (w przypadku konieczności wyłączenia instalacji gazowej),
- 3.2.7 uzyskanie uzgodnień z Działem Zintegrowanego Bezpieczeństwa (w przypadku konieczności zablokowania czujek i/lub systemu przeciwpożarowego),

<b>Instrukcja</b>	<b>DOZAMEL</b>	Wydanie: <b>2</b>	Numer dokumentu: <b>NW-0/27009</b>
Tytuł: <b>Wykonywania prac pożarowo-niebezpiecznych</b>		Obowiązuje od:	

- 3.2.8 uzyskanie uzgodnień ze służbą BHP Dozamel,
- 3.2.9 uzyskanie uzgodnień od Inspektora ochrony przeciwpożarowej Dozamel,
- 3.2.10 ustanowienie posterunku asystencyjnego określonego w zezwoleniu (jeśli jest potrzeba),
- 3.2.11 kontrolę miejsca wykonywania prac po ich zakończeniu (po upływie czasu wykazanego na pozwoleniu, jeśli kontrola wypadła po godzinie 15:00 fakt należy zgłosić do działu ZNB),
- 3.2.12 W przypadku wykonywania prac pożarowo niebezpiecznych w dni wolne od pracy, możliwość uzyskania pozwolenia należy uzgodnić z zarządcą Dozamel.

### 3.3. Dział Zintegrowanego Bezpieczeństwa zobowiązany jest do:

- 3.3.1. oceny zabezpieczenia miejsca wykonywanych prac,
- 3.3.2. udziału w wypełnieniu dokumentacji pozwolenia na prace pożarowo niebezpieczne,
- 3.3.3. nadzoru i weryfikacji pozwolenia na prace pożarowo-niebezpieczne,
- 3.3.4 udzielenia zgody przez Inspektora ochrony przeciwpożarowej na wykonywanie prac pożarowo niebezpiecznych (po spełnieniu formalności przez wykonującego/wykonawcę prac),
- 3.3.5 pełnienia posterunku asystencyjnego w przypadkach określonych w zezwoleniu (zlecenie biznesowe na rzecz komórki wykonującej prace lub wykonawcy),
- 3.3.6 kontroli wykonującego prace pożarowo niebezpieczne w miejscu ich realizacji,
- 3.3.7. zlecenia kontroli miejsca po pracach pożarowo niebezpiecznych po godzinie 15:00 ochronie obiektowej,
- 3.3.8 zablokowania/odblokowania czujek Systemu Sygnalizacji Pożaru (jeśli dotyczy).

### 3.4. Służba Ochrony Obiektowej zobowiązana jest do:

- 3.4.1 kontroli miejsca wykonywania prac po ich zakończeniu (po godzinie 15:00 zgodnie z dyspozycją złożoną z działu ZNB),
- 3.4.2 powiadamiania Inspektora ochrony przeciwpożarowej Dozamel (dział ZNB) o zauważonych nieprawidłowościach w trakcie wykonywania prac,
- 3.4.3 alarmowania, zgodnie z Przebieg informacji w przypadku wystąpienia awarii w algometrze w punkcie 10.2
- 3.4.4 ochrony miejsca prac w przypadku wystąpienia zagrożenia.

### 3.5. Wszyscy pracownicy zobowiązani są do:

- 3.5.1 informowania Działu Zintegrowanego Bezpieczeństwa o zauważonych nieprawidłowościach w trakcie wykonywanych prac,
- 3.5.2 alarmowania, zgodnie z instrukcją alarmowania,
- 3.5.3 ewakuacji z miejsca zagrożenia.

### ~~3.6. Skreślono.~~

Instrukcja	<b>DOZAMEL</b>	Wydanie: <b>2</b>	Numer dokumentu: <b>NW-0/27009</b>
Tytuł: <b>Wykonywania prac pożarowo-niebezpiecznych</b>		Obowiązuje od:	

#### 4. DEFINICJE, TERMINOLOGIA, INFORMACJE DODATKOWE

- 4.1. Prace pożarowo-niebezpieczne** – są to prace remontowo-budowlane związane z użyciem otwartego ognia, cięciem z wytwarzaniem iskier mechanicznych i spawaniem, prowadzone wewnątrz lub na dachach obiektów, na przyległych do nich terenach oraz placach składowych, a także prace remontowo-budowlane wykonywane w strefach zagrożonych wybuchem.
- 4.2. Rodzaje prac pożarowo niebezpieczne:** spawanie, cięcie palnikiem, podgrzewanie, wyżarzanie, lutowanie, szlifowanie, używanie otwartego ognia w jakiegokolwiek innej postaci podczas prowadzenia prac konserwacyjnych, remontowo-budowlanych, podgrzewanie instalacji, urządzeń i zaworów, podgrzewanie lepiku, smoły, rozpalanie ognisk, używanie materiałów pirotechnicznych, wszelkie prace związane ze stosowaniem cieczy, gazów i pyłów palnych, przy których mogą powstawać mieszaniny wybuchowe.
- 4.3. Materiały pożarowo niebezpieczne:** gazy palne, ciecze palne o temperaturze zapłonu poniżej 55 °C, materiały wytwarzające w zetknięciu z wodą gazy palne, materiały zapalające się samorzutnie w powietrzu, materiały wybuchowe i pirotechniczne, materiały ulegające samorzutnemu rozkładowi lub polimeryzacji, materiały posiadające skłonności do samozapalenia
- 4.4. Spawanie** – czynność wykonywana przy użyciu palnika gazowego lub łuku elektrycznego,
- 4.5. Szlifowanie** - obróbka wykończeniowa powierzchni za pomocą narzędzi ściernych, przy której może dość do zaprószenia iskry,
- 4.6. Lutowanie** – czynność wykonywana przy użyciu palnika gazowego, łuku elektrycznego lub kolby elektrycznej,
- 4.7. Cięcie** – czynność wykonywana przy użyciu palnika gazowego, łuku elektrycznego lub elektronarzędzia przystosowanego do cięcia,
- 4.8. Miejsce wykonywania prac pożarowo-niebezpiecznych** – miejsce/obszar poza stale wyznaczonym miejscem do tego celu
- 4.9. Kierownik/Dyrektor komórki zlecającej wykonywanie prac pożarowo – niebezpiecznych** - osoba odpowiedzialna za dany obszar lub przez nią upoważniona do zlecenia prac,
- 4.10. Kierownik/ Dyrektor komórki wykonującej prace pożarowo – niebezpieczne** – osoba odpowiedzialna za wykonanie prac,
- 4.11. Wykonawca robót** – komórka organizacyjna wykonująca prace pożarowo niebezpieczne oraz każdy wykonawca zewnętrzny robót, który w procesie prac wykonuje prace pożarowo niebezpieczne
- 4.12. Komisja** – Kierownik/Dyrektor KO zlecającej, Kierownik/Dyrektor KO wykonującej, Wykonawca, Dział ZNB, Dział CUL, Dział CUD, Służba BHP Dozamel , Inspektor ochrony przeciwpożarowej Dozamel

<b>Instrukcja</b>	<b>DOZAMEL</b>	Wydanie: <b>2</b>	Numer dokumentu: <b>NW-0/27009</b>
Tytuł: <b>Wykonywania prac pożarowo-niebezpiecznych</b>		Obowiązuje od:	

## 5. OPIS POSTĘPOWANIA

### Sposoby wykonywania prac niebezpiecznych pod względem pożarowym

Wszelkie prace pożarowo – niebezpieczne oraz prace spawalnicze prowadzone poza stałym stanowiskiem spawania w czasie remontów, powodujące w większości przypadków zagrożenie pożarem.

Łuk elektryczny, płomień palnika, rozpryski rozgrzanego metalu, nagrzewanie do wysokiej temperatury elementy metalowe – przy zetknięciu z materiałami palnymi mogą łatwo spowodować pożar.

Spawanie lub cięcie palnikami i przecinarkami tarczowymi różnych pojemników, przewodów i aparatury technologicznej, nie oczyszczonych z resztek łatwo zapalnych cieczy gazów i pyłów powoduje bardzo duże zagrożenie pożarowe i wybuchowe. Dodatkowym elementem powodującym wzrost tego zagrożenia jest brak znajomości miejsca wykonywania prac przez wykonawców zewnętrznych.

#### 5.1. Przed rozpoczęciem prac:

- 5.1.1. Powiadomić Dział Zintegrowanego Bezpieczeństwa o zamiarze prowadzenia prac pożarowo - niebezpiecznych,
- 5.1.2. Uzyskać pozwolenie na wykonywanie prac pożarowo niebezpiecznych,
- 5.1.3. Sprawdzić, czy sprzęt i narzędzia spawalnicze są technicznie sprawne, należyście zabezpieczone przed możliwością zainicjowania pożaru oraz tak ustawione w miejscu wykonywania prac aby istniała możliwość szybkiego wyłączenia prądu lub gazów
- 5.1.4. Przygotować i ustawić w pobliżu miejsca wykonywania prac sprawny technicznie i odpowiednio dobrany sprzęt gaśniczy.
- 5.1.5. Zależnie od sytuacji w miejscu wykonywania prac pożarowo-niebezpiecznych zobowiązuje się wykonującego prace do:
  - zabezpieczenia sąsiednich pomieszczeń przed przeniknięciem płomieni, iskier i cząstek rozżarzonego metalu – uszczelniając wszelkie otwory i szczeliny w ścianach, podłogach i stropach w tym również otwory w kanałach, tunelach, przewodach wentylacyjnych itp. – niepalnym materiałem ( np. kocami gaśniczymi, niepalną tkaniną, gliną, gipsem itp.),
  - prace w pomieszczeniach oraz w strefach zagrożenia wybuchem mogą być prowadzone wyłącznie, gdy stężenie par cieczy lub gazów w mieszaninie z powietrzem w miejscu wykonywania prac nie przekracza 10% ich dolnej granicy wybuchowości, należy dokonać pomiarów.

<b>Instrukcja</b>	<b>DOZAMEL</b>	Wydanie: <b>2</b>	Numer dokumentu: <b>NW-0/27009</b>
Tytuł: <b>Wykonywania prac pożarowo-niebezpiecznych</b>		Obowiązuje od:	

- usunięcia na bezpieczną odległość – poza promień zasięgu iskier – wszelkie materiały palne, w tym również z sąsiednich pomieszczeń, jeśli w ścianach, podłogach i stropach przyległych do miejsca wykonywania prac występują otwory i szczeliny nie zabezpieczone w sposób określony wyżej,
- szczelnego przykrycia wszelkich materiałów palnych osłonami z materiałów niepalnych i nie przewodzących ciepła, jeśli niemożliwe jest stosowanie zabezpieczeń określonych wyżej,
- zabezpieczenia palnych elementów konstrukcyjne budynku przed możliwością zapalenia, stosując osłony z materiałów niepalnych i nie przewodzących ciepła, zraszanie wodą itp.,
- przygotowania pojemników z wodą na odpadki odcinanych części metalowych, drutu spawalniczego i elektrod,
- jeśli istnieje taka możliwość - zdjąć palną izolację z przewodów ( ciepłociągów, wentylacyjnych itp. ) konstrukcji i przesunąć na taką odległość od miejsca wykonywania prac aby nie istniała możliwość ich zapalenia,
- zabezpieczenia palnych materiałów przed zapaleniem wskutek przewodnictwa cieplnego, stosując np. odsunięcie materiałów – w tym również w sąsiednich pomieszczeniach – od przewodów, konstrukcji i urządzeń metalowych poddawanych działaniu wysokiej temperatury na odległość co najmniej 0,5 m, oraz zapewnić stałe schładzanie wodą.
- prac pożarowo niebezpiecznych nie wykonywać w pomieszczeniach, w których tego samego dnia prowadzone były prace malarskie lub inne przy użyciu substancji łatwo zapalnych.

5.1.6 Zastosować szczególne środki zabezpieczenia przy wykonywaniu prac przy pojemnikach, zbiornikach po łatwozapalnych cieczach, gazach i pyłach oraz wyciągach wentylacyjnych.

## 5.2. W czasie pracy:

- 5.2.1. Ścisłe przestrzegać zaleceń zawartych w zezwoleniu na wykonywanie prac.
- 5.2.2. Stale obserwować miejsca upadku rozprysków rozżarzonych cząstek metalu, niezwłocznie likwidować zauważone źródła ognia, zbierać do pojemnika – wiadra z wodą lub z piaskiem pozostałości elektrod i gorących końcówek drutu spawalniczego.
- 5.2.3. Parokrotnie, zależnie od czasu trwania pracy, zraszać wodą zagrożone palne elementy budynku i jego wyposażenia.
- 5.2.4. Przerwać prace w przypadku powstania sytuacji zagrożenia dla ludzi i budynku.
- 5.2.5. W sytuacji zagrożenia postępować zgodnie z instrukcją alarmowania punkt 10.2

<b>Instrukcja</b>	<b>DOZAMEL</b>	Wydanie: <b>2</b>	Numer dokumentu: <b>NW-0/27009</b>
Tytuł: <b>Wykonywania prac pożarowo-niebezpiecznych</b>		Obowiązuje od:	

### 5.3. Po pracy:

- 5.3.1. Dokładnie sprawdzić, czy w miejscu wykonywania prac oraz w pomieszczeniach przyległych, kanałach, tunelach, ciągach wentylacyjnych itp. nie występują objawy tlenia, iskrzenia, dymienia lub ognia.
- 5.3.2. Zrosić wodą nagrzane elementy budynku i miejsca, w których mogłoby powstać zarzewie ognia.
- 5.3.3. W kolejnych odstępach czasu ( po 30 min., po 4 godz., po 8 godz. ) przeprowadzić kontrolę miejsc wykonywania prac. W przypadku szczególnego zagrożenia również w nocy, ponownie kontrolę miejsca i rejonu przeprowadzania prac.

## 6. SZKOLENIA, SYMULACJE i AUDITY

- 6.1. Szkolenie pracowników wykonujących prace pożarowo – niebezpieczne, tematykę zagadnienia należy uwzględnić w trakcie szkolenia okresowego bhp,
- 6.2. Szkolenie pracowników wykonawcy zewnętrznego należy przeprowadzić przed przystąpieniem do wykonywania zleconych prac, zgodnie z instrukcją - 302.02.01.01 „Ogólne warunki organizacyjno-techniczne wykonywania prac przez firmy obce”.

## 7. PRZEGLĄD i KOREKTA INSTRUKCJI

Przegląd i korektę instrukcji przeprowadzić w przypadku zmian w procedurze postępowania przy pracach pożarowo niebezpiecznych oraz w przypadku istotnych zmian organizacyjnych w Dozamel Sp. z o.o.

## 8. ALGORYTM POSTĘPOWANIA

Przedstawiono na stronie 9

## 9. DOKUMENTY ZWIĄZANE

- 9.1. Procedura 103.00.01 „Nadzór nad dokumentami ZSZ”
- 9.2. Procedura 103.00.05 „Audit wewnętrzny”
- 9.3. Procedura 104.00.01 „Identyfikacja zagrożeń i ocena ryzyka” – wykaz 104.00.01.03 prac szczególnie niebezpiecznych
- 9.4. Procedura 202.00.01 „Usługi budowlane”
- 9.5. Procedura 203.00.01 „Usługi utrzymania ruchu urządzeń dźwigowych”
- 9.6. Procedura 204.01.01 „Usługi najmu”
- 9.7. Procedura 302.00.01 „Zakupy”
- 9.8. Procedura 304.01.01 „Nadzorowanie sieci przesyłowych”

<b>Instrukcja</b>	<b>DOZAMEL</b>	Wydanie: <b>2</b>	Numer dokumentu: <b>NW-0/27009</b>
Tytuł: <b>Wykonywania prac pożarowo-niebezpiecznych</b>		Obowiązuje od:	

**9.9.** 105-00-02-02 Ogólne warunki organizacyjno-techniczne dla wykonawcy na terenie DOZAMEL Sp. z o.o. we Wrocławiu – załącznik do zamówienia/umowy.

**9.10.** 105-00-02-07 Ogólne warunki organizacyjno–techniczne dla wykonawcy na terenie DOZAMEL Sp. z o.o. w Kołobrzegu

**9.11.** Instrukcja ruchu i eksploatacji sieci dystrybucyjnej NW – O/02008.

## **10. WYKAZ PRZYWOŁANYCH FORMULARZY I ZAŁĄCZNIKÓW**

**10.1.** Algorytm postępowania.

**10.2.** Instrukcja alarmowania

**10.3.** Pozwolenie na prowadzenie prac pożarowo-niebezpiecznych

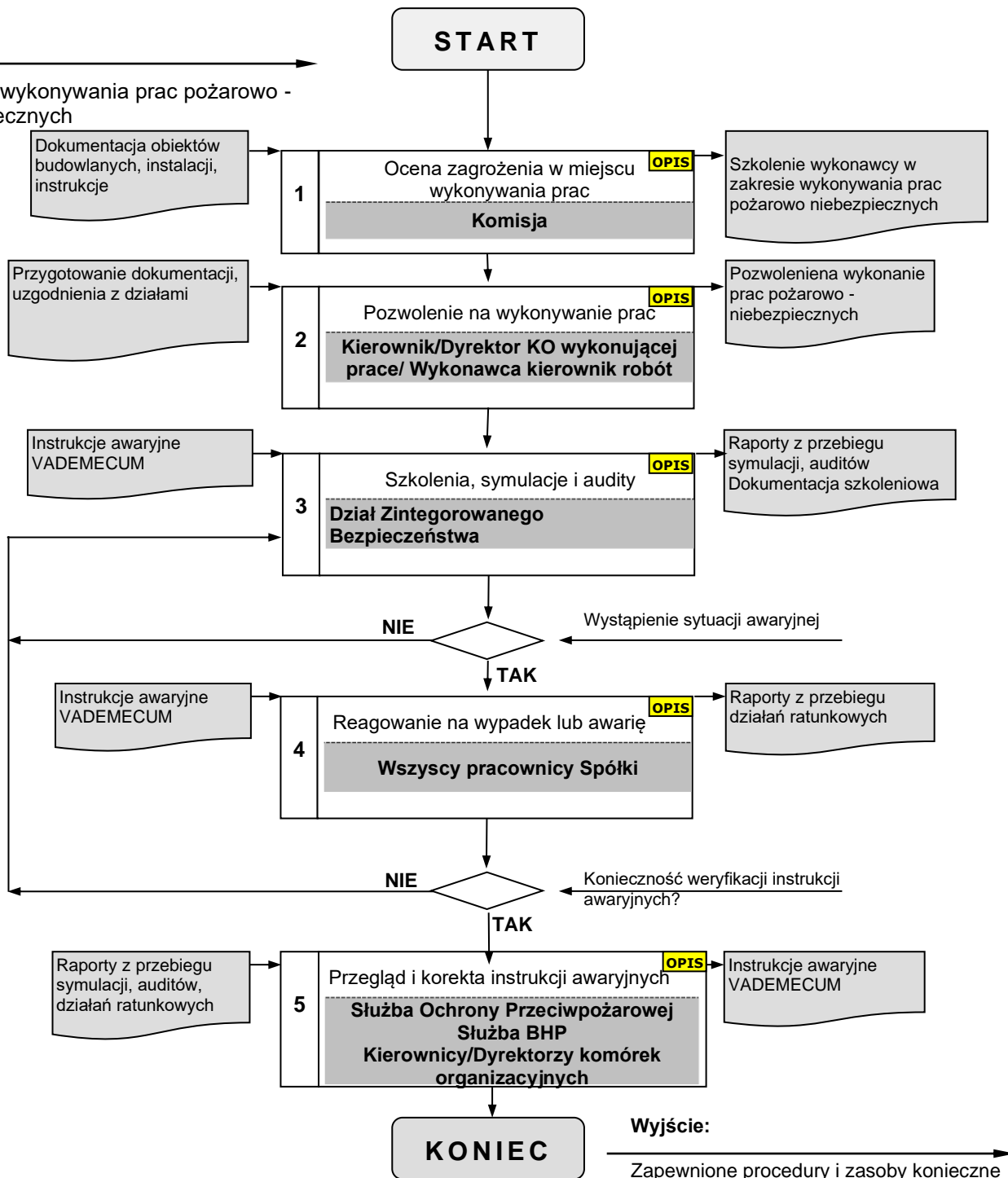


<b>Instrukcja</b>	<b>DOZAMEL</b>	Wydanie: <b>2</b>	Numer dokumentu: <b>NW-0/27009</b>
Tytuł: <b>Wykonywania prac pożarowo-niebezpiecznych</b>		Obowiązuje od:	

### 10.1 Algorytm postępowania

**Wejście:**

Zlecenie wykonywania prac pożarowo - niebezpiecznych

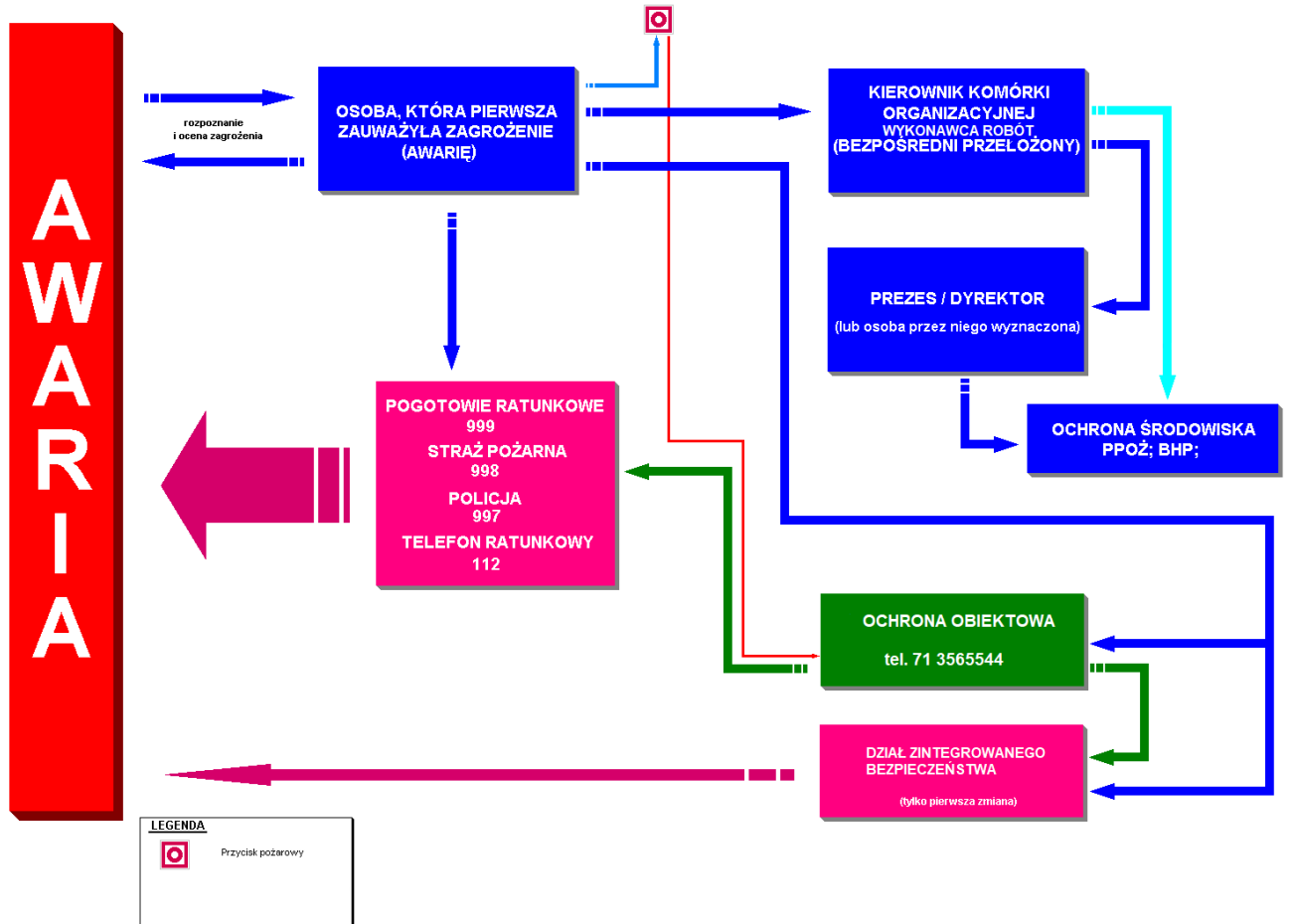


**Wyjście:**

Zapewnione procedury i zasoby konieczne do skutecznego reagowania na awarie.

Instrukcja	<b>DOZAMEL</b>	Wydanie: <b>2</b>	Numer dokumentu: <b>NW-0/27009</b>
Tytuł: <b>Wykonywania prac pożarowo-niebezpiecznych</b>		Obowiązuje od:	

## 10.2 Instrukcja alarmowania



07.2022

<b>Instrukcja</b>	<b>DOZAMEL</b>	Wydanie: <b>2</b>	Numer dokumentu: <b>NW-0/27009</b>
Tytuł: <b>Wykonywania prac pożarowo-niebezpiecznych</b>		Obowiązuje od:	

**Załącznik nr 10.3 Pozwolenie na prace pożarowo niebezpieczne – stanowi odrębny plik**