

ZAKRES RZECZOWY

I. Przedmiot zamówienia:

Opracowanie dokumentacji projektowej dla zadania pn. "Dobudowa oświetlenia przy ul. Rybnej".

Przedmiot zamówienia obejmuje:

- opracowanie dokumentacji projektowej (projektów budowlanych i wykonawczych) dla dobudowy oświetlenia przy ul. Rybnej.
- opracowanie operatu dendrologicznego – w przypadku występowania zieleni na terenie inwestycji
- uzyskanie zgody na wycinkę zieleni/drzew – w razie konieczności
- uzyskanie ostatecznej decyzji o pozwoleniu na budowę (pnb)/zaświadczenia o nie wniesieniu sprzeciwu wobec zgłoszenia zamiaru wykonania robót budowlanych bądź innych decyzji niezbędnych do realizacji ww. inwestycji

Przedmiot zamówienia należy wykonać zgodnie z obowiązującymi przepisami – ustawami i rozporządzeniami, w szczególności:

1. Wytycznymi ZDMK dla oświetlenia elementów oświetlenia ulicznego, oświetleń przejść dla pieszych oraz iluminacji – zgodnie z załącznikiem nr 6 do zarządzenia Dyrektora ZDMK nr 117/2019 z dnia 6 września 2019 roku, dostępne pod adresem: <https://zdmk.krakow.pl/nasze-dzialania/wytyczne/>.
2. Rozporządzeniem Ministra Rozwoju i Technologii z dnia 20 grudnia 2021 r. w sprawie szczegółowego zakresu i formy dokumentacji projektowej, specyfikacji technicznych wykonania i odbioru robót budowlanych oraz programu funkcjonalno-użytkowego
3. Rozporządzeniem Ministra Rozwoju i Technologii z dnia 20 grudnia 2021 r. w sprawie określenia metod i podstaw sporządzania kosztorysu inwestorskiego, obliczania planowanych kosztów prac projektowych oraz planowanych kosztów robót budowlanych określonych w programie funkcjonalno-użytkowym
4. Rozporządzeniem Ministra Rozwoju z dnia 11.09.2021 r. w sprawie szczegółowego zakresu i formy projektu budowlanego.
5. Rozporządzeniem Ministra Transportu, Budownictwa i Gospodarki Morskiej z dnia 25.04.2012r. w sprawie ustalenia geotechnicznych warunków posadowienia obiektów budowlanych (Dz. U. z 27.04. 2012r. poz. 463 z późniejszymi zmianami)
6. Rozporządzeniem Ministra Infrastruktury z dnia 24 czerwca 2022r. w sprawie przepisów techniczno-budowlanych dotyczących dróg publicznych (Dz. U. 2022 poz. 1518 z późniejszymi zmianami)
7. Rozporządzeniem Ministra Transportu, Budownictwa i Gospodarki Morskiej z dnia 25.04.2012r. w sprawie ustalenia geotechnicznych warunków posadowienia obiektów budowlanych (Dz. U. 2012 poz. 463)
8. Ustawą z dnia 7 lipca 1994r. Prawo Budowlane (Dz. U. 2021 poz. 2351 z późniejszymi zmianami)
9. Ustawą z dnia 27 marca 2003r. o planowaniu i zagospodarowaniu przestrzennym (Dz. U. 2021 poz. 741 z późniejszymi zmianami)

10. Ustawą z dnia 20 lipca 2017r. Prawo wodne (Dz. U. 2021 poz. 2233 z późniejszymi zmianami)
11. Ustawą o ochronie zabytków i opiece nad zabytkami z 23.07.2003 roku (Dz. U. z 2003 roku nr 162 poz. 1568 z późniejszymi zmianami) Rozporządzeniem Ministra Kultury i Dziedzictwa Narodowego z dnia 27.07.2011 roku w sprawie prowadzenia prac konserwatorskich, restauratorskich, robót budowlanych, badań konserwatorskich i architektonicznych a także innych działań przy zabytku wpisanym do rejestru zabytków oraz badań archeologicznych i poszukiwań ukrytych lub porzuconych zabytków ruchomych (Dz. U. z 2011 roku nr 165 poz. 987 z późniejszymi zmianami).
12. Uchwałami prawa miejscowego m. in.: Uchwałą NR XXXIV/886/20 RADY MIASTA KRAKOWA z dnia 22.01.2020 r. w sprawie ochrony drzew na terenie Gminy Miejskiej Kraków.

Przedstawiony wykaz aktów prawnych ma charakter otwarty, nie stanowi katalogu zamkniętego. Wykaz aktów prawa nie wyłącza konieczności przetrzegania innych nie wymienionych przepisów, o ile w trakcie realizacji zamówienia będą one miały zastosowanie. Powyższy wykaz nie wyłącza konieczności przestrzegania przepisów, które wejdą w życie po dniu składania ofert.

II. Zakres szczegółowy zamówienia:

1. Opis przedmiotu zamówienia:

Zadanie obejmuje opracowanie dokumentacji projektowej dla dobudowy oświetlenia przy ul. Rybnej w Krakowie, w sięgaczu na działkach nr 10/5, 11/7 obręb 15 Krowodrza na odcinku ok. 70 m (2 sztuki lamp) od skrzyżowania z ul. Rybną do wysokości działki nr 10/29 obręb 15 Krowodrza.

1. W rozpatrywanej lokalizacji istnieje sieć oświetlenia zasilana z PZ4188.
2. Wszystkie projektowane urządzenia oświetleniowe muszą spełniać aktualne wymagania stawiane przez ZDMK (dostępne na www.zdmk.krakow.pl -> wytyczne dla projektantów).
3. W ramach planowanej inwestycji należy dobudować oświetlenie w oparciu o następujące wytyczne:
 - a) Projektować słupy aluminiowe anodowane lub stalowe ocynkowane na fundamentach prefabrykowanych zgodne z wymaganiami ZDMK.
 - b) Oprawy LED wyposażone w sterownik lokalny zgodny ze standardem obecnie stosowanym w ZDMK.
 - c) Zastosować kabel typu YKXs 5x16 mm² na całej długości układany w rurze ochronnej (np. DVK min 75, pod jezdnią np. DVR).
 - d) Zasilanie projektować jako nowy obwód bezpośrednio z szafy (kablowo, doziemnie).
4. Lokalizację projektowanego oświetlenia należy uzgodnić/zaopiniować w ZDMK (procedura ZDMK-36), a następnie uzyskać opinię z Narady Koordynacyjnej Wydziału Geodezji UM Krakowa.
5. Rozstaw słupów sieci oświetleniowej, ilość i wielkość źródeł światła dobrać wg. Obliczeń i wymagań natężenia oświetlenia dla danej kategorii zagospodarowania z zachowaniem wymaganej skrajni. Parametry techniczne drogi (w tym skrajnie drogowe—szczególnie w rejonach występowania urządzeń technicznych dróg np. oświetlenia) powinny spełniać wymogi zawarte w Rozporządzeniu Ministra

Transportu i Gospodarki Morskiej z dnia 2 marca 1999r. w sprawie warunków technicznych, jakim powinny odpowiadać drogi publiczne i ich usytuowanie (Dz. U. 2019 poz. 1643 z póź. zm.) - w szczególności § 109. Projektowane słupy nie mogą zawęzać powierzchni użytkowej chodnika, ścieżek rowerowych i/lub ciągów pieszo-rowerowych.

6. Na powyższe do uzgodnienia w tut. Zarządzie należy przedłożyć projekt wykonawczy (zgodnie z procedurą ZDMK-37).
7. Zachować ciągłość oświetlenia w porze wieczorno-nocnej. Pracę wykonać w porozumieniu i koordynacji z tut. Zarządem i firmą utrzymująca oświetlenie w Krakowie.
8. O terminie rozpoczęcia i zakończenia robót należy poinformować tut. Zarząd z tygodniowym wyprzedzeniem.
9. Dla inwestycji uzyskać niezbędne opinie i uzgodnienie w tut. Jednostce i pozostałych Jednostkach miejskich zgodnie z ich kompetencjami oraz w zgodzie z obowiązującym prawem i procedurami, w tym podpisanie stosownych umów i uzyskanie pełnomocnictw.

2. Zakres szczegółowy dokumentacji projektowej:

- 1) Sporządzenie pełnego opisu stanu istniejącego z dokumentacją fotograficzną przed przystąpieniem do wykonywania prac projektowych.
- 2) Projektowane oświetlenie musi spełniać wymagania ZDMK
- 3) Wystąpienie i uzyskanie warunków i wytycznych niezbędnych do opracowania projektu w zakresie potrzebnym do przygotowania kompletnego wniosku o uzyskanie decyzji niezbędnych do realizacji inwestycji.
- 4) Opracowanie projektów przebudowy sieci kolidujących z budowaną infrastrukturą (w razie konieczności) wraz z uzyskaniem wszelkich wymaganych warunków, uzgodnień oraz złożeniem wniosku o uzyskanie decyzji administracyjnej niezbędnej do realizacji inwestycji.
- 5) Wszystkie opinie, uzgodnienia, warunki, przekazywane do ZDMK w ramach odbioru dokumentacji, winny być opatrzone datą ważności (w momencie przekazania dokumentacji Zamawiającemu), nie krótszą niż 6 miesięcy od dnia przekazania dokumentacji;
- 6) Zgodnie z Uchwałą nr XXXIV/886/20 Rady Miasta Krakowa z dnia 22 stycznia 2020r. *w sprawie ochrony drzew na terenie Gminy Miejskiej Kraków:*
 - w razie kolizji z zielenią opracować **operat dendrologiczny**, przy czym w szczególności:
 - operat dendrologiczny powinien zostać opracowany zgodnie z ramowymi wytycznymi określonymi w zał. 1 do ww. uchwały, przez osoby o kwalifikacjach określonych w zał. 2 do ww. uchwały;
 - sporządzaną w ramach operatu dendrologicznego inwentaryzację zieleni, ze wskazaniem szczególnie wartościowych okazów lub obszarów zieleni oraz wyznaczeniem stref ochronnych drzew (tzw. SOD), należy wykonać wyprzedzająco w stosunku do właściwych rozwiązań projektowych dotyczących infrastruktury, tak aby możliwe było dostosowanie projektu do istniejących drzew i ograniczenie kolizji z zielenią wysoką do minimum;
 - w każdym rodzaju opracowania odnoszącego się do drzew, w szczególności w operatach dendrologicznych, projektach, wnioskach dotyczących decyzji

administracyjnych, dokumentacji powykonawczej, należy określać usytuowanie drzew w przestrzeni wraz z odnoszącymi się do nich informacjami, w sposób umożliwiający bezpośrednie wprowadzenie tych danych do warstw tematycznych Miejskiego Systemu Informacji Przestrzennej (MSIP), zgodnie z wytycznymi określonymi w zał. 4 do ww. uchwały;

- 7) Ustalenie geotechnicznych warunków posadowienia obiektów budowlanych wraz z kategorią geotechniczną obiektu i w razie potrzeby – opracowanie dokumentacji geologiczno – inżynierskiej, zgodnie z obowiązującymi przepisami.
- 8) Przygotowanie informacji dotyczącej bezpieczeństwa i ochrony zdrowia oraz szczegółowego zakresu rodzajów robót budowlanych, stwarzających zagrożenie bezpieczeństwa i zdrowia ludzi.
- 9) Opracowanie części kosztowej (przedmiary robót i kosztorysy inwestorskie).
- 10) Wykonanie niezbędnych opracowań wynikających z pozyskanych warunków, uzgodnień i opinii.
- 11) Uzyskanie wszelkich niezbędnych uzgodnień branżowych projektów m.in. z ZDMK, protokołu narady koordynacyjnej w siedzibie Wydziału Geodezji UMK wraz z 2 planszami (oryginał + kopia), właściwej Rady Dzielnicy i innych.
- 12) Opracowanie wszelkiej dokumentacji niezbędnej do złożenia wniosku o wydanie decyzji pozwolenia na budowę/zaświadczenia o nie wniesieniu sprzeciwu wobec zgłoszenia zamiaru wykonania robót budowlanych.
- 13) Do dokumentacji należy dołączyć uprawnienia projektantów poszczególnych branż zgodnie z wymogami Prawa budowlanego wraz z dokumentem potwierdzającym przynależność do Polskiej Izby Inżynierów Budownictwa.

Dokumentacja projektowa w zakresie budowy, przebudowy lub modernizacji powinna zawierać komplet opracowania obejmujący część rysunkową oraz kosztorysową w pełnym zakresie.

Przedmiary robót i kosztorysy inwestorskie

Wykonanie przedmiarów robót i kosztorysów inwestorskich oddzielnie dla każdej branży, zgodnie z Rozporządzeniem Ministra Rozwoju i Technologii z dnia 29 grudnia 2021r. w sprawie określenia metod i podstaw sporządzania kosztorysu inwestorskiego, obliczania planowanych kosztów prac projektowych oraz planowanych kosztów robót budowlanych określonych w programie funkcjonalno-użytkowym (Dz. U. 2021 poz. 2458) oraz określenie na ich podstawie wartości zamówienia na roboty budowlane.

Specyfikacje techniczne wykonania i odbioru robót budowlanych.

Opracowanie szczegółowych specyfikacji technicznych wykonania i odbioru robót budowlanych – zgodnie z Rozporządzeniem Ministra Rozwoju i Technologii z dnia 20 grudnia 2021r. w sprawie szczegółowego zakresu i formy dokumentacji projektowej, specyfikacji technicznych wykonania i odbioru robót budowlanych oraz programu funkcjonalno-użytkowego (Dz. U. 2021 poz. 2454) oraz Rozporządzeniem Ministra Rozwoju i Technologii z dnia 29 grudnia 2021r. w sprawie określenia metod i podstaw sporządzania kosztorysu inwestorskiego, obliczania planowanych kosztów prac projektowych oraz planowanych kosztów robót budowlanych określonych w programie funkcjonalno-użytkowym (Dz. U. 2021 poz. 2458).

Uwaga: Wszystkie elementy projektu powinny być oznaczone odpowiednimi kodami CPV.

Określenie wartości zamówienia na roboty budowlane

Opracowanie kosztorysów inwestorskich zgodnie z Rozporządzeniem z 20 grudnia 2021 roku w sprawie określania metod i podstaw sporządzania kosztorysu inwestorskiego, obliczania planowanych kosztów prac projektowych oraz planowanych kosztów robót budowlanych.

Określenie na podstawie opracowanych kosztorysów inwestorskich wartości zamówienia na roboty budowlane - **uwaga:** przy kalkulacjach szczegółowych stawki i narzuty należy ustalić z Zamawiającym.

3. Projekty, pozwolenia, uzgodnienia, opinie i inna dokumentacja wymagana odrębnymi przepisami

- 1) Opracowanie aktualnej mapy sytuacyjno - wysokościowej do celów projektowych w skali 1:500 w obowiązującym na dzień składania wniosków do Wydziału Architektury i Urbanistyki UMK układzie współrzędnych w formacie AutoCad (.dwg lub .dxf) z naniesieniem i potwierdzeniem przez *Referat Uzgadniania Dokumentacji Projektowej Wydziału Geodezji UMK* uzbrojenia z ostatnich 3 lat – oryginał przekazać do ZDMK.
- 2) Wykonanie pomiarów uzupełniających na mapach syt. – wys.
- 3) Pozyskanie mapy ewidencji gruntów (1 egzemplarz dla ZDMK) z klauzulą aktualności z czytelnymi numerami wszystkich działek wchodzących w skład inwestycji – „czystą” tj. bez wrysowanego zajęcia terenu.
- 4) Opracowanie mapy ewidencji gruntów z naniesioną (na czerwono) zajętością terenu pod projektowaną inwestycję z uwzględnieniem przebiegu tras uzbrojenia podziemnego, zróżnicowanych kolorystycznie (1x oryginał + kopia w każdym egzemplarzu projektu drogowego).
- 5) Pozyskanie aktualnych wypisów z rejestru gruntów.
Mapa ewidencji gruntów i wypisy z ewidencji gruntów winny mieć datę wyciągu z zasobów geodezyjnych nie starszą niż 15 dni przed złożeniem wniosku o decyzję administracyjną.
- 6) Ustalenie geotechnicznych warunków posadowienia obiektów budowlanych wraz z kategorią geotechniczną obiektu i w razie potrzeby – opracowanie dokumentacji geologiczno – inżynierskiej, zgodnie z obowiązującymi przepisami.
- 7) Tabela zestawienie numerów działek, w które występuje wejście z wyszczególnieniem dla nich rodzaju wejścia.
- 8) Uzyskanie wszystkich niezbędnych warunków branżowych.
- 9) Uzyskanie wszelkich niezbędnych uzgodnień branżowych projektów m.in. z ZDMK, protokołu narady koordynacyjnej w siedzibie Wydziału Geodezji UMK wraz z 2 planszami (oryginał + kopia), właściwej Rady Dzielnicy i innych
- 10) Uzyskanie wszystkich uzgodnień i opinii koniecznych do uzyskania decyzji pozwolenia na budowę/ zaświadczenia o nie wniesieniu sprzeciwu wobec zgłoszenia zamiaru wykonania robót budowlanych oraz innych decyzji niezbędnych do realizacji.
- 11) Uwzględnienie w rozwiązaniach projektowych oraz części kosztowej ewentualnych uwag zawartych w uzgodnieniach oraz decyzjach.
- 12) Uzyskanie niezbędnych materiałów, warunków, opinii (uzgodnień), a także zgody właściwego ministra na odstąpienia od przepisów dla proponowanych rozwiązań – w razie potrzeby.
- 13) Wykonanie wszelkich niezbędnych opracowań wynikających z pozyskanych warunków, uzgodnień i opinii instytucji biorących udział w postępowaniu dla wydania decyzji formalno – prawnych warunkujących realizację inwestycji.

- 14) Przygotowanie i złożenie z upoważnienia Zamawiającego wniosku o wydanie decyzji administracyjnych do właściwego organu (zgodnie z obowiązującymi przepisami i wymogami) oraz przekazanie potwierdzonego wniosku do ZDMK.
- 15) Przekazanie do ZDMK ostatecznej decyzji pozwolenia na budowę/ zaświadczenia o nie wniesieniu sprzeciwu wobec zgłoszenia zamiaru wykonania robót budowlanych oraz innych ostatecznych decyzji niezbędnych do realizacji.
- 16) W przypadku wejścia w tereny prywatne z projektowaną infrastrukturą techniczną należy uzyskać pisemną zgodę (oświadczenie) od właścicieli i współwłaścicieli działek, przygotować dokumenty i uzyskać prawo do dysponowania terenem na cele budowlane.
- 17) W miarę możliwości uwzględnienie w opracowywanej dokumentacji postulatów mieszkańców w porozumieniu z Zamawiającym.
- 18) W przypadku zmiany elementów przekroju drogowego przez Zarządcę w trakcie opracowania dokumentacji projektowej, Wykonawca będzie zobowiązany wprowadzić korektę w ramach wynagrodzenia umownego.
- 19) W przypadku wyjścia z projektowaną infrastrukturą poza obszar inwestycji należy przewidzieć przywrócenie terenu do stanu istniejącego (z projektem renowacji nawierzchni i jego uzgodnieniem – w razie potrzeby).

III. Warunki realizacji prac:

Termin realizacji całości zadania tj. dostarczenia do ZDMK opracowanych dokumentacji projektowych oraz zaświadczeń o braku sprzeciwu wobec zgłoszenia zamiaru wykonania robót budowlanych lub ostatecznych decyzji PNB z Wydziału Architektury i Urbanistyki UMK: **zgodny z umową.**

Przekazanie do ZDMK kompletnej dokumentacji projektowej oraz uzyskanie i dostarczenie Zamawiającemu ostatecznej decyzji formalno–prawnej niezbędnej do realizacji inwestycji.

- a) z upoważnienia Zamawiającego, Wykonawca złoży do organu administracji architektoniczno – budowlanej kompletne wnioski o uzyskanie stosownej decyzji formalno – prawnej warunkującej realizację inwestycji.

Przekazanie i odbiór przedmiotu zamówienia odbędzie się na podstawie protokołu zdawczo – odbiorczego i oświadczenia projektanta o kompletności projektu oraz o tym, że projekt został wykonany zgodnie z umową, obowiązującymi przepisami, normami i jest kompletny z punktu widzenia celu, któremu ma służyć. Do projektu należy dołączyć oświadczenia Projektantów branżowych, że wszystkie uwagi wniesione na etapie opracowania projektu zostały w nim uwzględnione;

- w przypadku wykazania braków przez organ prowadzący postępowanie, Wykonawca zobowiązany jest do wprowadzenia stosownych zmian i uzupełnień w terminie wskazanym przez ten organ,
 - w przypadku nie zrealizowania powyższego, Zlecający uzna to za wykonanie dokumentacji z nienależytą starannością, ze skutkami wynikającymi z ustawy o zamówieniach publicznych,
 - wniosek o uzyskanie decyzji administracyjnej winien zawierać zapis „w przypadku wykazania braków należy informować Wnioskodawcę, który jest zobowiązany do wprowadzania stosownych zmian i uzupełnień zadania do momentu uzyskania decyzji administracyjnej”,
- b) przekazanie do ZDMK kompletu opracowań zgodnie z zakresem rzeczowym wraz z potwierdzonym wystąpieniem o *decyzję pozwolenia na budowę/ zgłoszenie zamiaru wykonania robót budowlanych*, złożonym do właściwego organu,

- c) przekazanie do ZDMK prawomocnej decyzji formalno – prawnej,
- d) przekazane projekty do Zamawiającego mają być zweryfikowane przez sprawdzających,
- e) mapa ewidencji gruntów z naniesionymi projektowanymi elementami zagospodarowania winna być w każdym egzemplarzu podpisana przez Projektanta wraz z oryginalną pieczęcią,
- f) za zgodność mapy sytuacyjno-wysokościowej ze stanem faktycznym terenu ponosi odpowiedzialność Biuro Projektów,
- g) za zgodność przedmiaru z projektem odpowiada Projektant, w razie zapytań oferentów w trakcie ogłaszania przetargu na wykonawstwo, Projektant jest zobowiązany do udzielania odpowiedzi w ciągu 24 godzin do ZDMK,
- h) przy odbiorze Wykonawca prześle zestawienie opracowanych dokumentacji oraz uzyskanych warunków, opinii, uzgodnień i decyzji administracyjnych i prześle pozyskane warunki, opinie, uzgodnienia w oryginale - **przekazać wszystkie uzyskane warunki, opinie, uzgodnienia w oryginale do ZDMK i w osobnej teczce.**
- i) ponadto Wykonawca jest zobowiązany przy odbiorze przekazać w wersji elektronicznej na cyfrowym nośniku danych skany wszystkich uzyskanych warunków, opinii, uzgodnień i decyzji administracyjnych
- j) projekt winien zawierać wszystkie inne elementy niezbędne do realizacji,
- k) każdy egzemplarz projektu ma zawierać spis wyszczególnionych tomów opracowania z zaznaczeniem właściwego oraz winny być w nim wpięte warunki, uzgodnienia
- l) Wykonawca zobowiązany jest przestać/przekazywać do ZDMK- do wiadomości, potwierdzenia złożenia wszystkich pism i wniosków do organu administracji publicznej oraz do gestorów sieci w terminie: do jednego dnia od daty złożenia – w formie elektronicznej na adres e-mail osoby koordynującej przygotowanie dokumentacji projektowej w imieniu ZDMK.
- m) Wykonawca zobowiązany jest do comiesięcznego przedstawienia raportu z realizacji prac projektowych w terminie 21 dnia każdego miesiąca w formie pisemnej oraz w formie elektronicznej na adres e-mail osoby koordynującej przygotowanie dokumentacji projektowej w imieniu ZDMK.
- n) na wezwanie Zamawiającego Wykonawca zobowiązany jest przedstawić stan zaawansowania prac projektowych (również w formie elektronicznej w formacie: *.pdf, *.dwg) w terminie: do 24 godzin od takiego wezwania
- o) aktualne rozwiązania projektowe uzgadniane w ZDMK Wykonawca zobowiązany jest również przekazywać w wersji papierowej do osoby koordynującej przygotowanie dokumentacji projektowej w imieniu ZDMK.
- p) oferent dostarczy wycenę wraz z obowiązującym podatkiem VAT,
- q) wybrany Wykonawca dostarczy przed podpisaniem umowy wycenę szacunkową,
- r) wycena winna zawierać oświadczenie wykonawcy, że obejmuje cały zakres przedmiotu zamówienia,
- s) **wszelkie opłaty za pozyskiwane decyzje, uzgodnienia i opinie ponosi Projektant.**

IV. Forma opracowania dokumentacji do przekazania Zamawiającemu:

a. w formie opisowej i graficznej :

- opis stanu istniejącego wraz z dokumentacją fotograficzną (przed rozpoczęciem prac projektowych) – 2 egz.
- projekty budowlane (w razie konieczności) – po 4 egz. oddzielnie dla każdej branży (w tym 2 egz. opieczętowne po uzyskaniu stosownej decyzji formalno – prawnej wraz z oryginałem decyzji)
- projekty wykonawcze – po 4 egz. oddzielnie dla każdej branży
- projekt docelowej organizacji ruchu – 4 egz.
- projekt tymczasowej organizacji ruchu na czas budowy – 4 egz.

- operat dendrologiczny – 3 egz. – w przypadku kolizji z zielenią
- inwentaryzacja zieleni (w razie kolizji z zielenią) – 4 egz.
- projekt zieleni (w razie kolizji z zielenią) – 4 egz.
- ustalenie geotechnicznych warunków posadowienia obiektów budowlanych i w razie potrzeby – opracowanie dokumentacji geologiczno-inżynierskiej, zgodnie z obowiązującymi przepisami – po 4 egz.
- zwymiarowanie geodezyjne – 2 kpl.
- mapa ewidencji gruntów z klauzulą aktualności z czytelnymi numerami wszystkich działek „czysta” – 1 egz.
- wypisy z rejestru gruntów – 1 komplet
- warunki, opinie, uzgodnienia i decyzje administracyjne z klauzulą ostateczności (oryginały), protokół narady koordynacyjnej Wydz. Geodezji UMK + 2 plansze (oryginał + kopia) wraz ze spisem
- przedmiary robót – po 4 egz.: oddzielnie dla każdej branży
- kosztorysy inwestorskie – po 4 egz.: oddzielnie dla każdej branży
- szczegółowa specyfikacja techniczna – 3 egz. (3 kpl.)
- informacja dot. bezpieczeństwa i ochrony zdrowia ze względu na specyfikę projektowanego obiektu tzw. „BIOZ” – po 4 egz.: oddzielnie dla każdej branży
- potwierdzenia złożenia wniosków o wydanie **decyzji administracyjnej** oraz inne decyzje niezbędne do realizacji (w razie konieczności)
- oryginał oraz kopia aktualnej mapy syt. – wys. z klauzulą (z oryginalnymi pieczętkami) – 1 szt.
- wszelkie dodatkowe opracowania niezbędne do wydania stosownej decyzji formalno – prawnej – po 1 egz.
- potwierdzenia złożenia wniosku o uzyskanie stosownej decyzji formalno – prawnej,
- zestawienie działek wchodzących w zakres inwestycji.

b. na nośniku cyfrowym: po 2 egz.

- aktualna mapa syt.-wys. do celów projektowych w skali 1:500 w formacie AutoCad (w formacie *.dwg – wersja edytowalna i *.pdf)
- opis stanu istniejącego wraz z dokumentacją fotograficzną (przed rozpoczęciem prac projektowych) (*.doc i *.pdf)
- opis techniczny w formacie Word 97 lub późniejszy (*.doc i *.pdf)
- część graficzna projektów (w formacie *.dwg – wersja edytowalna i *.pdf)
- ustalenie geotechnicznych warunków posadowienia obiektów budowlanych i w razie potrzeby – opracowanie dokumentacji geologiczno – inżynierskiej, zgodnie z obowiązującymi przepisami (*.doc i *.pdf)
- zwymiarowanie geodezyjne (w formacie *.dwg – wersja edytowalna i *.pdf)
- inwentaryzacja zieleni (*.doc i *.pdf) – w razie konieczności
- projekt zieleni (*.doc i *.pdf) – w razie konieczności
- projekt tymczasowej organizacji ruchu (*.doc i *.pdf)
- projekt docelowej organizacji ruchu (*.doc i *.pdf)
- przedmiary robót i kosztorysy inwestorskie - należy je wykonać w ogólnodostępnych w Polsce programach do kosztorysowania, posiadających opcję eksportowania i importowania plików w różnych formatach, np. PDF lub Excel – **przedmiary i kosztorysy na oddzielnych nośnikach cyfrowych** – 2 komplety
- szczegółowe specyfikacje techniczne – na oddzielnym nośniku cyfrowym (*.doc i *.pdf)
- Informacja „BIOZ” (*.doc i *.pdf)
- Skany wszystkich pozyskanych warunków technicznych, opinii, uzgodnień, decyzji administracyjnych na osobnym nośniku (pendrive, CD).

- raport danych dotyczących wszystkich ujętych w operacie dendrologicznym drzew (inwentaryzowanych, klasyfikowanych itp.), w formacie elektronicznym (1 egz. – na oddzielnym nośniku):
 - w formacie .dwg oraz:
 - w formacie .shp, tj. w formie pliku wektorowego o właściwej tabeli atrybutów, w sposób umożliwiający bezpośrednie wprowadzenie danych do Miejskiego Systemu Informacji Przestrzennej (MSIP); Zamawiający przekazuje Wykonawcy do uzupełnienia właściwy plik wektorowy z tabelą atrybutów, wraz z instrukcją dotyczącą sposobu jego uzupełnienia;
 - w projekcie dotyczącym gospodarki zielenią – w części dotyczącej sposobu wykonywania nasadzeń zastępczych (jeśli takie będą) – należy zawrzeć zapis, że do zakresu obowiązków wykonawcy robót budowlanych należy montaż etykiet na nowo sadzonych drzewach. Wzór etykiety oraz instrukcję jej montażu należy dołączyć do projektu zieleni. Pozyskanie i montaż etykiet należy odpowiednio uwzględnić w przedmiarach, kosztorysach oraz specyfikacji technicznej wykonania i odbioru robót budowlanych;

Uwaga:

Ilość przekazanych egzemplarzy opracowań do Zamawiającego nie obejmuje ilości opracowań koniecznych do uzyskania wymaganych opinii, uzgodnień i decyzji.

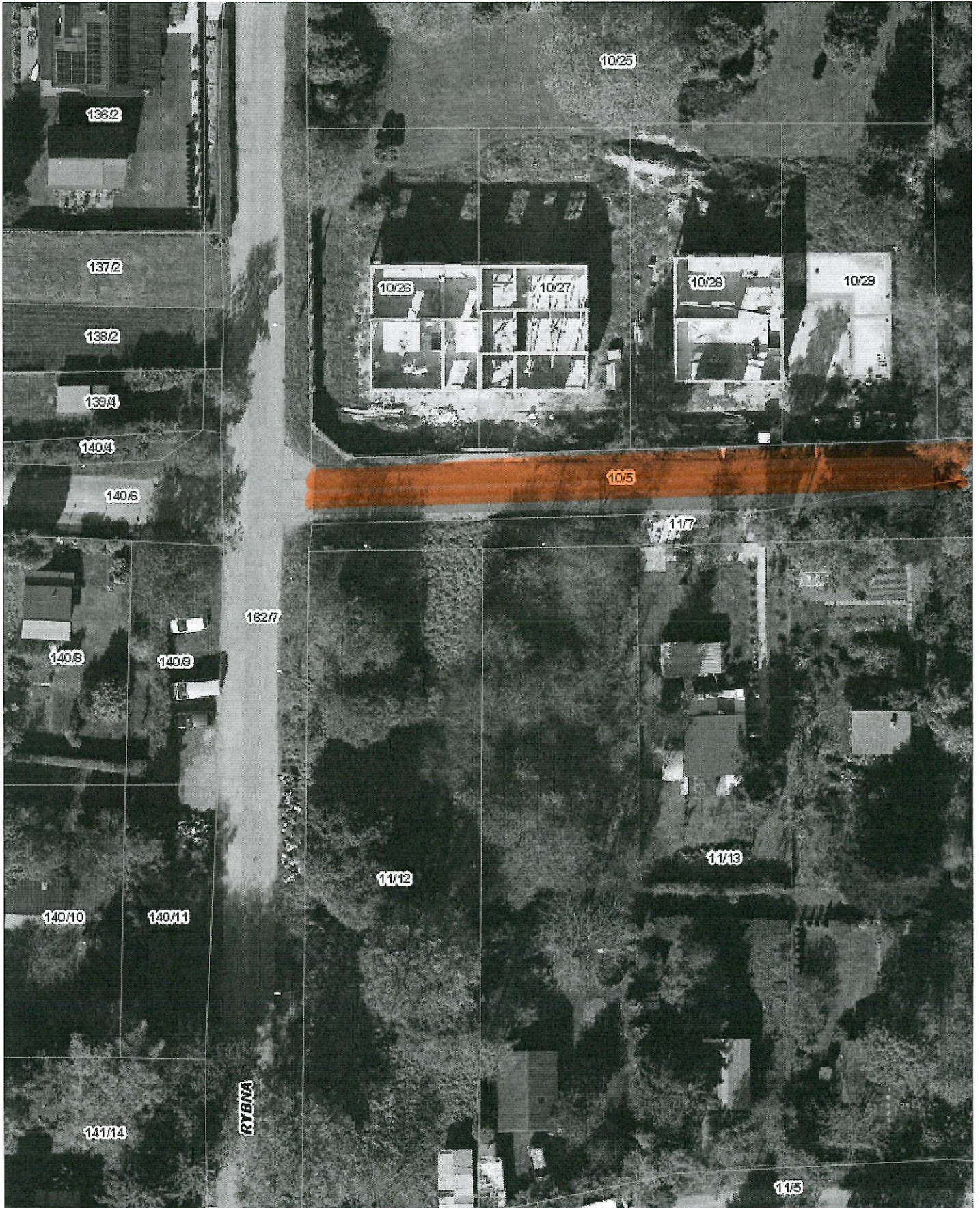
Informacji merytorycznych udziela:

Stanisław Barłowski tel. 12 616 7233.

Załączniki:

- 1) Zakres graficzny planowanej inwestycji.
- 2) Warunki ZDMK RU nr RU.461.6.165.2022 wraz z załącznikami – kopia


Specjalista
Stanisław Barłowski





RU.461.6.165.2022

Gmina Miejska Kraków

Dotyczy: Warunków technicznych dobudowy oświetlenia przy ul. Rybnej w Krakowie w sięgaczu na działkach nr 10/5 oraz nr 11/7 obręb K-15, na odcinku od skrzyżowania z ul. Rybną do wysokości działki nr 10/29 - DW.5309.7.4.2022.

Zarząd Dróg Miasta Krakowa w odpowiedzi na otrzymane pismo wraz z załączonymi materiałami po przeprowadzonej analizie podaje następujące warunki dobudowy oświetlenia w lokalizacji zgodnie z wnioskiem:

1. W rozpatrywanej lokalizacji istnieje sieć oświetlenia zasilana z PZ4188. W załączeniu przesyłamy schematy o charakterze informacyjno - poglądowym.
2. Wszystkie projektowane urządzenia oświetleniowe muszą spełniać aktualne wymagania stawiane przez ZDMK (dostępne na www.zdmk.krakow.pl -> wytyczne dla projektantów).
3. W ramach planowanej inwestycji należy dobudować oświetlenie w oparciu o następujące wytyczne:
 - a) Projektować słupy aluminiowe anodowane lub stalowe ocynkowane na fundamentach prefabrykowanych zgodnie z wymaganiami ZDMK.
 - b) Oprawy LED wyposażone w sterownik lokalny zgodny ze standardem obecnie stosowanym w ZDMK.
 - c) Zastosować kabel typu YKXs 5x16 mm² na całej długości układany w rurze ochronnej (np. DVK min 75, pod jezdnią np. DVR).
 - d) Zasilanie projektować jako nowy obwód bezpośrednio z szafy (kablowo, doziemnie).
4. Lokalizację projektowanego oświetlenia należy uzgodnić/zaopiniować w ZDMK (procedura ZDMK-36), a następnie uzyskać opinię z Narady Koordynacyjnej Wydziału Geodezji UM Krakowa.
5. Rozstaw słupów sieci oświetleniowej, ilość i wielkość źródeł światła dobrać wg. Obliczeń i wymagań natężenia oświetlenia dla danej kategorii zagospodarowania z zachowaniem wymaganej skrajni. Parametry techniczne drogi (w tym skrajnie drogowe-szczególnie w rejonach występowania urządzeń technicznych dróg np. oświetlenia) powinny spełniać wymogi zawarte w Rozporządzeniu Ministra Transportu i Gospodarki Morskiej z dnia 2 marca 1999r. w sprawie warunków technicznych, jakim powinny odpowiadać drogi publiczne i ich usytuowanie (Dz. U. 2019 poz. 1643 z póź. zm.) - w szczególności § 109. Projektowane słupy nie mogą zawężać powierzchni użytkowej chodnika, ścieżek rowerowych i/lub ciągów pieszo-rowerowych.
6. Na powyższe do uzgodnienia w tut. Zarządzie należy przedłożyć projekt wykonawczy (zgodnie z procedurą ZDMK-37).

7. Zachować ciągłość oświetlenia w porze wieczorno-nocnej. Pracę wykonać w porozumieniu i koordynacji z tut. Zarządem i firmą utrzymująca oświetlenie w Krakowie.
8. O terminie rozpoczęcia i zakończenia robót należy poinformować tut. Zarząd z tygodniowym wyprzedzeniem.
9. Dla inwestycji uzyskać niezbędne opinie i uzgodnienie w tut. Jednostce i pozostałych Jednostkach miejskich zgodnie z ich kompetencjami oraz w zgodzie z obowiązującym prawem i procedurami, w tym podpisanie stosownych umów i uzyskanie pełnomocnictw.

Warunki zachowują ważność przez okres 3 lat.

Załączniki:

- 1) Schematy oświetlenia PZ4188

Z up. DYREKTORA ZDMK

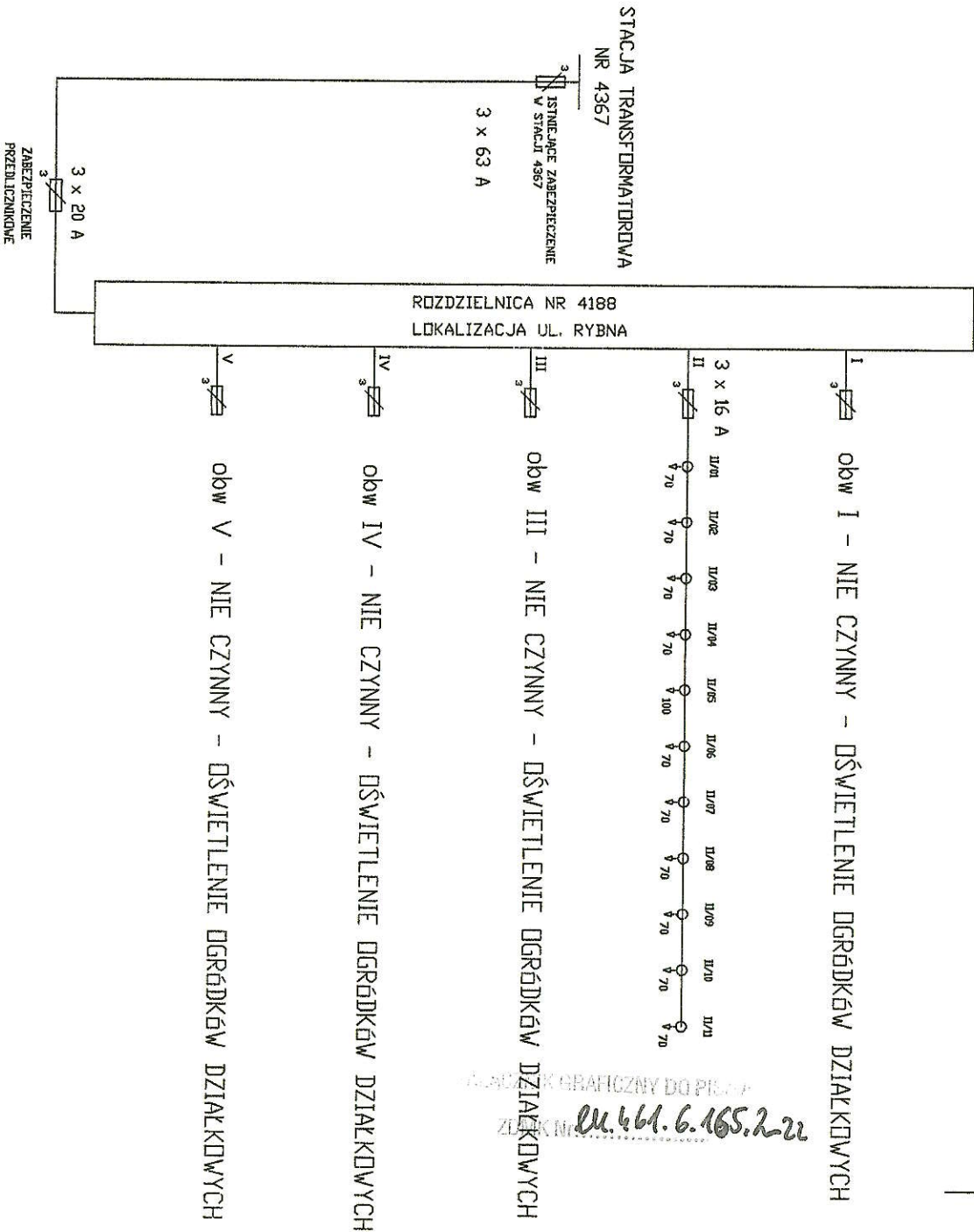
Piżemysław Czech
Kierownik Działu Uzgodnień

Otrzymują:

1 x DW wraz z załącznikami

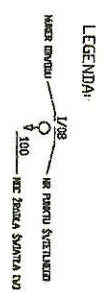
1 x aa RU (ID: 2705915; DW.5309.7.4.2022)

PZ 4188



KLASZCZNIK GRAFICZNY DO PRACY
ZŁĄCZENIA
22.464.6.165.22

HEC ZAINSTALOWANA P= 0,945 kW
U=400/230V~ 50Hz
UKŁAD SIECI TN-C
SYSTEM OBRÓWY - SAMOZMIANNE SZYBKE WYŁĄCZENIE



grupa ZŁE S. A.	NR OPR. ES/TP/322/99
SCHEMAT POŁĄCZEŃ ZEWN.	RYŚ NR ZF
PZ NR: 4188	

PZ 4187 okw II, III i V
 OŚWIETLENIE DROGÓWKÓW
 DZIAŁKOWYCH
 NIE CZYNNE

PZ 4188 okw I, III i IV
 OŚWIETLENIE DROGÓWKÓW
 DZIAŁKOWYCH
 NIE CZYNNE

PZ NR 4187

PZ NR 4188

PZ NR 524

ZALĄCZNIK WYKONAWCZY DO PISMA
 ZDMK **RU.464.6.165.2022**

PZ 4188

Polnych Kwiatów

Do Przystani

Do Przystani

Rybna

Rybna

Rybna

grupa ZUE S. A.	NR OPK: ES/1P/257/99
PLAN SYTUACYJNY ROZDZIELNICA NR: 4188	RYS NR 1AB

