



**Inwentaryzacja przyrodnicza
ornitologiczna i chiropterologiczna
budynku przy ul. Kilińskiego 4 w Poznaniu**

AUTORZY:

dr Wojciech Pawenta
opinia chiropterologiczna

mgr Bartosz Lesner
opinia ornitologiczna

Opracowanie wydrukowano na papierze ekologicznym

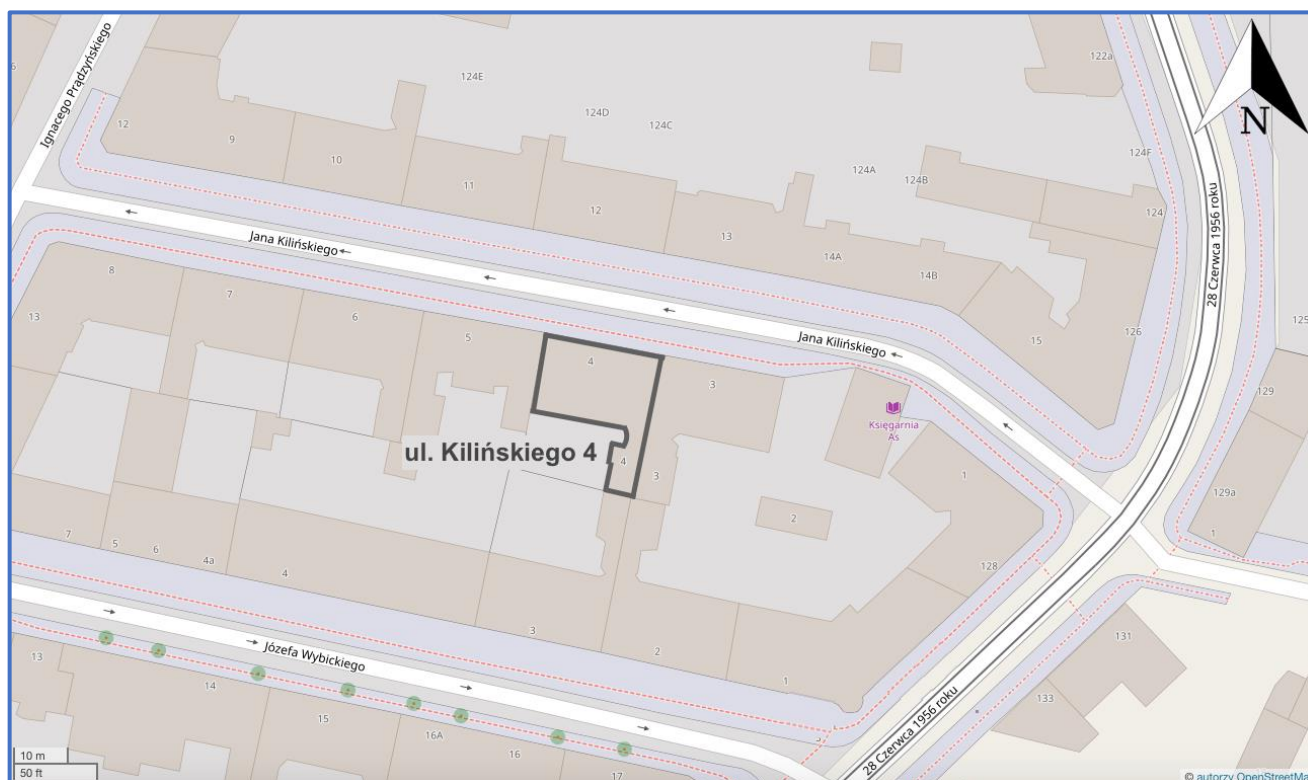
Spis treści

1. Wstęp.....	3
2. Ekspertyza ornitologiczna	4
2.1. Cel ekspertyzy	4
2.2. Termin kontroli	4
2.3. Wyniki kontroli	4
2.4. Zalecenia.....	5
2.5. Działania kompensacyjne	5
3. Ekspertyza chiropterologiczna	7
3.1. Termin kontroli	7
3.2. Wyniki kontroli	7
3.3. Zalecenia.....	8
3.3.1. Termin prowadzenia prac	8
3.3.2. Działania kompensacyjne.....	8
4. Dokumentacja fotograficzna	9

1. Wstęp

Celem ekspertyzy ornitologicznej i chiropterologicznej jest inwentaryzacja miejsc rozrodu oraz wychowu młodych chronionych gatunków ptaków i nietoperzy. Na podstawie wyników wizji lokalnej zostały określone wytyczne, które pozwolą wykonać rewitalizację budynku, w taki sposób, aby nie doprowadzić do zniszczenia siedlisk lęgowych gatunków ptaków, miejsc występowania nietoperzy oraz ich śmierci lub utraty lęgów w czasie prac rewitalizacyjnych (prace w podwórzu kamiennicy, na elewacji kamienicy wraz z podmurowaniem). Na podstawie wyników inwentaryzacji zostanie określony tryb prowadzenia prac - terminów oraz działania kompensacyjne.

W ekspertyzie wykorzystane są obserwacje z kamienic znajdujących się w Warszawie, Łodzi, Zgierzu, Piotrkowie Trybunalskim wykonywanych w sezonie lęgowym.



Ryc. 1. Lokalizacja inwestycji w Poznaniu, dzielnica Wilda. (Mapa za © użytkownicy OpenStreetMap).

2. Ekspertyza ornitologiczna

2.1. Cel ekspertyzy

Celem ekspertyzy jest oszacowanie liczebności, składu gatunków lęgowych ptaków oraz miejsc gniazdowania. Na podstawie wyników wizji lokalnej zostały określone wytyczne, które pozwolą wykonać termoizolację budynku, w taki sposób, aby nie doprowadzić do zniszczenia siedlisk lęgowych gatunków ptaków oraz ich śmierci lub utraty lęgów w czasie prac rewitalizacyjnych/dociepleniowych. W ekspertyzie wykorzystane są obserwacje z podobnych typów budynków wykonywanych w sezonie lęgowym.

2.2. Termin kontroli

Dokładne oględziny budynku wykonano w dniach 14, 23 stycznia 2020 roku przy dobrych warunkach pogodowych. Oględziny budynku wykonano po sezonie lęgowym ptaków.

2.3. Wyniki kontroli

Przedmiotem ekspertyzy są zabudowania kamienicy przy ulicy Kilińskiego 4 w dzielnicy Wilda. Zespół urbanistyczno-architektoniczny Wildy figuruje w rejestrze zabytków pod numerem A-239 z 6.10.1982. Większość kamienic i budynków w dzielnicy pochodzi z początku XX wieku.

Ne posesji przy ulicy Kilińskiego 4 znajduje się: 4 piętrowa kamienica od strony ulicy, przechodząca w oficynę lewą 4 - 3 piętrową. Kamienica umiejscowiona jest w szeregu zabudowy, sąsiednie działki zabudowane. Wszystkie budynki murowane, otynkowane z niewielkimi ubytkami tynku na elewacjach od strony podwórza.

Elewacja frontowa bogato zdobiona, częściowo wyłożona cegłą klinkierową, balkony współczesne. Nie stwierdzono szczelin pod parapetami, potencjalnego miejsca gniazdowania ptaków. Nie stwierdzono w elewacjach kamienicy szczeliny pod stropem, szczelin pod obróbkami blacharskimi. Nie stwierdzono otworów w elewacji, szczelinach, przy których były by widoczne ślady gniazdowania ptaków - zabrudzeń, odchodów materiału na gniazdo.

Biorąc pod uwagę wiek budynku, stan elewacji i obróbkę blacharskich - w budynku możliwe lęgi 1 - 2 par **jerzyka** *Apus apus*. Jerzyk jest gatunkiem bardzo licznie gniazdującym w kamienicach, w starej zabudowie centrum miast. Często miejsca gniazdowania są niewidoczne, znajdują się w niewielkich szczelinach pod obróbkami blacharskimi, pod parapetami oraz w ubytkach murów – możliwe są do wykrycia tylko w sezonie lęgowym, w trakcie wielokrotnie powtarzanych kontroli.

Nie stwierdzono w budynku otworów ze śladami wskazującymi na możliwość gniazdowania **wróbla** *Passer domesticus*.

Na budynkach obserwowano **gołębie miejskie** *Columba livia* forma *urbana*, nie stwierdzono ich gniazdowania na parapetach okien. Na strychu budynku stwierdzono ślady obecności gołębi, jednak w czasie kontroli wszystkie okienka były uszczelnione, nie stwierdzono wlatywania gołębi na stryż budynku.

Biorąc pod uwagę wiek budynku, zły stan elewacji, kierując się zasadą maksymalnej przezorności liczbę par potencjalnie gniazdujących ptaków w budynku oszacowano na **łęgi 1 - 2 pary** jerzyka.

2.4. Zalecenia

Prace termoizolacyjne budynku przy ulicy Kilińskiego 4, **wymagają uzyskania decyzji Regionalnego Dyrektora Ochrony Środowiska** w Poznaniu zezwalającej na odstępstwa od ochrony gatunkowej dziko występujących gatunków ptaków.

Przed rozpoczęciem prac konieczne jest wykonanie kontroli ornitologicznej przez nadzór przyrodniczy potwierdzającej brak lęgów ptaków w budynku. Prace w sezonie lęgowym wróbla, jerzyka (gatunków, których lęgi są prawdopodobne w strefie miejskiej) od 15 marca do końca sierpnia należy prowadzić pod nadzorem przyrodniczym.

W przypadku zauważenia jakichkolwiek gniazd w czasie prowadzenia prac (w elewacji budynku, pod obróbkami blacharskimi, parapetami) zajętych przez ptaki należy ograniczyć prace przy otworze gniazda oraz pozostawić możliwość wlatywania i wylatywania ptaków (na wysokości gniazda nie może się znajdować siatka zabezpieczająca). Prace można ukończyć po opuszczeniu gniazda przez młodociane ptaki. Należy niezwłocznie powiadomić ornitologa i z nim ustalić dalszy tryb prac oraz potrzebę uzyskania decyzji administracyjnych.

2.5. Działania kompensacyjne

Po zakończeniu prac potencjalne siedliska rozrodu ptaków zostaną zasłonięte, należy zastosować działania kompensacyjne:

Zasłonięcie potencjalnych miejsc gniazdowania powoduje konieczność zastosowania działań kompensacyjnych. **Należy powiesić:**

- 2 budki dla jerzyka budynku (lub na innych budynkach).

Optymalnym miejscem powieszenia budek jest elewacja oficyny - ekspozycja zachodnia, która zapobiega zbytniemu nagrzewaniu. Jednym z miejsc dogodnych do powieszenia budek jest lokalizacja pod płytą balkonową, która by osłaniała budki i przedłużała czas ich żywotności. Jednak w tej lokalizacji bliskość okien lokatorów może powodować sytuacje konfliktowe dlatego wydaje się, że optymalną lokalizacją jest elewacja klatki schodowej w oficynie. Budki mogą być powieszone w niewielkiej odległości od siebie, można też powiesić podwójną budkę dla jerzyka. Budki przed

powieszeniem muszą zostać zaakceptowane przez ornitologa (jakość wykonania).



Ryc. 2. Działania kompensacyjne – proponowane miejsca powieszenia budek dla jerzyka. Granatowa linia - elewacja klatki schodowej, jasne niebieskie linie - pod płytą balkonową oraz przy krawędzi kamienicy pod dachem.

3. Ekspertyza chiropterologiczna

Dla dużej grupy gatunków nietoperzy występujących w Polsce obiekty stworzone przez człowieka należą do ich najważniejszych schronień. Inwestycje polegające na remoncie elewacji, dachu czy dociepleniu budynku mogą powodować czasowe bądź długotrwałe zagrożenie dla nietoperzy. Dotyczyć to może w szczególności gatunków synantropijnych, wykorzystujących budynki zarówno jako kryjówki letnie jak i miejsca zimowej hibernacji. W dwudziestym wieku liczebność nietoperzy uległa drastycznemu zmniejszeniu. Obecnie jednym z głównych zagrożeń jest ograniczenie liczby dostępnych schronień. Wszystkie nietoperze są w Polsce objęte ochroną gatunkową, a także podlegają ochronie na podstawie konwencji i porozumień międzynarodowych oraz prawa Unii Europejskiej.

3.1. Termin kontroli

Oględziny budynku wykonano w dniu 23 stycznia 2020 roku, przy dobrych warunkach pogodowych.

3.2. Wyniki kontroli

W otoczeniu badanego obiektu poszukiwano śladów bytowania (jak odchody, osobniki martwe itp.) oraz potencjalnych siedlisk występowania nietoperzy (hibernacji, rozrodu, schronień w okresie migracji).

W czasie kontroli skontrolowano:

- Przestrzeń dookoła budynku (chodnik) - nie znaleziono śladów obecności nietoperzy: odchodów, zabrudzeń.
- Strych budynku - miejsce, które może być wykorzystywane przez nietoperze w okresie letnim - nie stwierdzono śladów obecności nietoperzy (odchodów, martwych nietoperzy).
- Piwnica - brak śladów obecności nietoperzy.
- W wywiadzie przeprowadzonym z osobą udostępniającą budynek uzyskano informacje o pojedynczej obserwacji nietoperza w budynku. W czasie kontroli nie potwierdzono śladów obecności kolonii letnich lub miejsc hibernacji.

Podczas kontroli w styczniu 2020 nie stwierdzono w budynku występowania nietoperzy. Termoizolacja budynku przy ulicy Kilińskiego 4 w Poznaniu **nie wymaga uzyskania decyzji Regionalnego Dyrektora Ochrony Środowiska w Poznaniu** na odstępstwa od ochrony gatunkowej dziko występujących gatunków nietoperzy.

3.3. Zalecenia

3.3.1. Termin prowadzenia prac

Brak ograniczeń w terminie prowadzenia prac.

Kontrole przed pracami

Nietoperze mogą znajdować się w budynkach przez cały rok, a także ustawicznie mogą zmieniać schronienia. Pomimo niestwierdzonych możliwych miejsc wlatywania nietoperzy, należy przeprowadzić kontrolę chiropterologiczną bezpośrednio przed rozpoczęciem prac na dachu/strychu budynku. Część szczelin, którymi nietoperze dostają się do budynków jest o bardzo małej średnicy i mogą być niezauważone w czasie oględzin. Dlatego konieczna jest dodatkowa kontrola w okresie, kiedy nietoperze mogą być stwierdzane w budynku.

Zalecenia

W przypadku zauważenia w trakcie prac obecność nietoperzy (w elewacji budynku, pod obróbkami blacharskimi) należy ograniczyć prace w tym miejscu, pozostawić możliwość wlatywania i wylatywania nietoperzy (na wysokości otworu, szczeliny nie może się znajdować siatka zabezpieczająca). Należy niezwłocznie powiadomić przyrodnika/chiropterologa i z nim ustalić dalszy tryb prac oraz potrzebę uzyskania decyzji administracyjnych.

3.3.2. Działania kompensacyjne

Działania kompensacyjne nie są wymagane, w budynku przeznaczonym do prac remontowych nie stwierdzono występowania nietoperzy.

4. Dokumentacja fotograficzna

Budynek od ulicy



Fot. 1. Elewacja od strony ulicy Kilińskiego.



Fot. 2. Elewacja od strony ulicy Kilińskiego, zdobiony szczyt budynku. Brak widocznych śladów gniazdowania.



Fot. 3. Elewacja od strony ulicy Kilińskiego.



Fot. 4. Elewacja od strony podwórza.



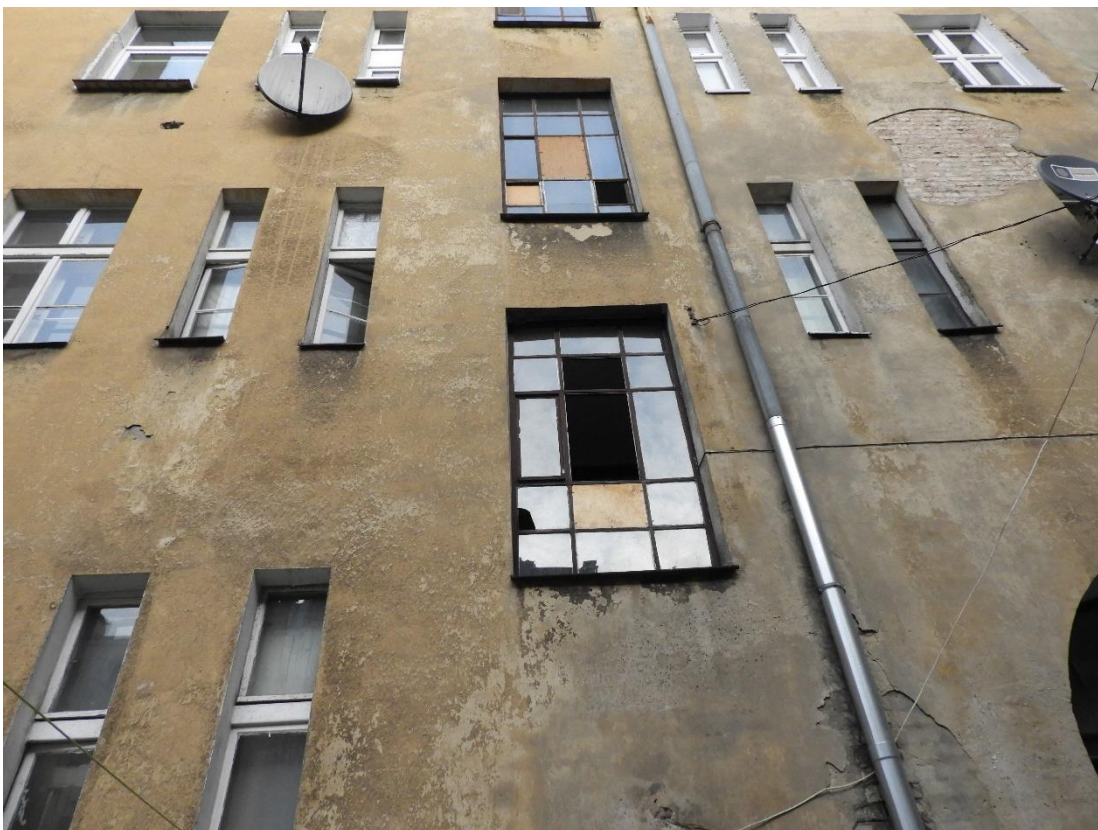
Fot. 5. Elewacja od strony podwórza. Po lewej oficyna przy Kilińskiego 5.



Fot. 6. Elewacja od strony podwórza, oficyna.



Fot. 7. Budynek kamienicy od strony podwórza. Po lewej stronie oficyna budynku przy ul. Kilińskiego 5.



Fot. 8. Elewacja kamienicy od strony podwórza, brak otworów, szczelin pod parapetami.



Fot. 9. Strych budynku, brak śladów obecności nietoperzy.



Fot. 10. Piwnica budynku, brak śladów obecności nietoperzy.