

PROJEKT WYKONAWCZY

ADRES:	ul. Topolowa, ul. Nasza m. Borkowo dz. 53/3 591 58 57/22 57/15 60/4 60/8 57/14 60/97 62/4 60/58 61 60/71 60/70 60/42 60/96 60/85 obręb 14 Borkowo, Gmina Pruszcz Gdański
--------	---

INWESTOR:	Gmina Pruszcz Gdański ul. Zakątek 1 83-000 Juszkowo
-----------	---

BRANŻA:	ELEKTRYCZNA - OŚWIETLENIE
---------	---------------------------

NAZWA OPRACOWANIA:	Budowa ulicy Topolowej i Naszej w Borkowie
-----------------------	--

Opracowanie zawiera:

Karta tytułowa

TOM I – Projekt drogowy

TOM II – Projekt sanitarny – kanalizacja deszczowa

TOM III – Projekt sanitarny – sieć wodociągowa

TOM IV – Projekt elektryczny – oświetlenie

TOM V – Projekt elektryczny – usunięcie kolizji sieci Energa Operator

TOM VI – Projekt teletechniczny - kanał technologiczny

TOM VII – Projekt teletechniczny – usunięcie kolizji

XXVI kat. obiektu budowlanego

BRANŻA	WYSZCZEGÓLNIENIE	IMIĘ NAZWISKO PODPIS	UPRAWNIENIA
	Asystent	Maciej Piotrowski	-----
ELEKTRYCZNA	Projektant	Mirosław PROCIŃSKI	3879/GD/89
	Sprawdzający	Jacek PROCIŃSKI	POM/0159/POOE/07

Gdańsk, sierpień 2020 r.

Spis zawartości

I. OPIS TECHNICZNY.....	4
1. PODSTWA, PRZEDMIOT I ZAKRES OPRACOWANIA.....	4
1.1 Podstawa opracowania.....	4
1.2 Przedmiot opracowania.....	4
1.3 Zakres opracowania.....	4
2. STAN ISTNIEJĄCY.....	4
2.1 Układ sytuacyjny.....	4
2.2 Istniejące uzbrojenie terenu.....	4
3. ROZWIĄZANIE PROJEKTOWE.....	4
3.1 Przyłączenie projektowanego obiektu	4
3.2 Słupy oświetleniowe.....	5
3.3 Oprawa oświetlenia ulicznego.....	5
3.4 Linie kablowe.....	6
3.5 Przepusty.....	7
3.6 Kolizje.....	7
3.6.1. Skrzyżowania i zbliżenia kabli między sobą i innymi urządzeniami podziemnymi.	10
4. Uwagi końcowe.....	11
4.1 Dane i informacje dotyczące sieci dla doboru systemu ochrony od porażeń.....	11
4.2 Uwagi ogólne.....	11
II. INFORMACJA DOTYCZĄCA BEZPIECZEŃSTWA I OCHRONY ZDROWIA.....	12
1. Zakres i kolejność realizacji poszczególnych robót	12
2. Wykaz istniejących obiektów budowlanych.....	12
3. Elementy zagospodarowania działki lub terenu, które mogą stwarzać zagrożenie bezpieczeństwa i zdrowia ludzi:.....	12
4. Przewidywane zagrożenia występujące podczas realizacji robót budowlanych.....	12
5. Sposób prowadzenia instruktażu pracowników przed przystąpieniem do realizacji robót szczególnie niebezpiecznych.....	13
6. Środki techniczne i organizacyjne, zapobiegające niebezpieczeństwom wynikającym z wykonywania robót budowlanych w strefach szczególnego zagrożenia zdrowia lub w ich sąsiedztwie, w tym zapewniających bezpieczną i prawną komunikację, umożliwiającą szybką ewakuację na wypadek pożaru, awarii i innych zagrożeń.....	13
III. DOKUMENTY FORMALNO-PRAWNE.....	15
1. Decyzje o nadaniu uprawnień.....	15
2. Zaświadczenia o członkostwie OIIB.....	17
3. Warunki techniczne.....	19
V. CZĘŚĆ RYSUNKOWA.....	25

Oświadczenie projektanta o sporządzeniu projektu budowlanego zgodnie z obowiązującymi przepisami oraz zasadami wiedzy technicznej.

Zgodnie z art. 20 ust. 4 ustawy z dnia 7 lipca 1994r. - Prawo Budowlane (Dz. U. z 2010 r. nr 243 poz. 1623 z późniejszymi zmianami), oświadczam, że projekt budowlany został sporządzony zgodnie z obowiązującymi przepisami oraz zasadami wiedzy technicznej. Dokumentacja jest kompletna w rozumieniu celu, któremu ma służyć.

BRANŻA	WYSZCZEGÓLNIENIE	IMIĘ NAZWISKO PODPIS	UPRAWNIENIA
ELEKTRYCZNA	Projektant	Mirosław PROCIŃSKI	3879/GD/89
	Sprawdzający	Jacek PROCIŃSKI	POM/0159/POOE/07

Gdańsk, sierpień 2020 r.

I. OPIS TECHNICZNY

1. PODSTWA, PRZEDMIOT I ZAKRES OPRACOWANIA

1.1 Podstawa opracowania

Niniejszy projekt opracowano na podstawie:

- Zlecenia Inwestora
- mapy do celów projektowych w skali 1:500,
- wizji oraz pomiarów polowych w terenie wykonanych przez zespół projektowy,
- uzgodnień z administratorami urządzeń obcych,
- obowiązujących norm, normatywów i przepisów.

1.2 Przedmiot opracowania

Przedmiotem opracowania jest projekt oświetlenia ulicznego dla inwestycji polegającej na budowie ulic Topolowej i Naszej w Borkowie.

1.3 Zakres opracowania

Zakres opracowania obejmuje budowę oświetlenia ulicznego zgodnie z wytycznymi Inwestora oraz z uzyskanymi warunkami technicznymi, z włączeniem do istniejącej sieci.

2. STAN ISTNIEJĄCY

2.1 Układ sytuacyjny

W stanie istniejącym w miejscu inwestycji występuje droga, wzdłuż drogi nie występuje oświetlenie drogowe.

2.2 Istniejące uzbrojenie terenu

Teren objęty opracowaniem jest uzbrojony w:

- sieć wodociagową,
- sieć kanalizacyjną,
- sieć gazową,
- sieć elektroenergetyczną,
- kable telefoniczne i teletechniczne

3. ROZWIĄZANIE PROJEKTOWE

3.1 Przyłączenie projektowanego obiektu

Projektowane oświetlenie uliczne podłącza się do istniejącej sieci zgodnie z warunkami technicznymi Energa Oparator P/20/029346. Ewentualne materiały uzyskane z demontażu należy przekazać do magazynu właściciela infrastruktury.

3.2 Słupy oświetleniowe

Projektuje się słupy oświetleniowe okrągłe, stalowe ocynkowane (na zewnątrz i wewnątrz), grubości min. 4 mm, malowane zewnątrz o wysokości 7m, bez wysięgnika. Zaprojektowano słupy oświetleniowe wraz z niezbędnym osprzętem (fundament prefabrykowany typu F100/200 (beton C30/37) i tabliczka słupowa), zlokalizowane wzdłuż drogi. W bazie słupa wykonane drzwiczki dostępowe, zamykane na klucz imbusowy. Fundament przed wbudowaniem należy zabezpieczyć przeciwwilgociowo powłokami asfaltowymi. Fundamenty lokalizować równo z nawierzchnią projektowaną, na terenach zielonych 5 cm powyżej rzędnej terenu. Słup mocowany jest do fundamentu przy pomocy kołnierza stalowego, przykręcanego do fundamentu za pomocą śrub o rozmiarze i rozstawie określonym przez producenta. Nakrętki zabezpieczone kapturkami z PVC. Obmalowanie słupa wraz z podstawą preparatem ochronnym w kolorze szarym do wysokości 50 cm. W słupach zamontować złącza kablowe IZK-2-01 z zabezpieczeniami Bi Wts 10A, fazowe IZK-2-02, zerowe IZK-2-0. Słupy uziemić za pomocą bednarki ocynkowanej 25x4mm, prowadzonej w wykopie. Wartość rezystancji $R < 10\Omega$. Należy zachować minimalną skrajnię drogową. Słupy w skrajni drogi malować farbą fluorescencyjną.

3.3 Oprawa oświetlenia ulicznego

Projektuje się oprawy z ledowym źródłem światła i następujących parametrach:

- oprawa świetlna ze źródłem światła LED,
- minimalny strumień świetlny oprawy: 4386 lm,
- skuteczność świetlna oprawy: min. 105 lm/W,
- moc oprawy: 41 W,
- zasilacz w II klasie ochronności elektrycznej,
- przewidywany czas pracy lampy: min. 100.000 godz. (w tym czasie spadek strumienia nie większy niż do 80%),
- klasa odporności: IK-08,
- stopień ochrony: IP-66 dla całej oprawy,
- korpus oprawy wykonany z aluminium,
- układy zasilające oprawę pozwalają na utrzymanie stałego w czasie strumienia świetlnego oprawy pozwalając tym samym na redukcję użycia energii,
- temperatura barwowa światła białego max 4000K,
- współczynnik oddawania barw $Ra > 70$
- certyfikaty CE oraz ENEC
- Wykonanie z stopów metali nieulegających korozji,
- maksymalny prąd sterowania 700mA,

- dostęp do konstrukcji bez użycia narzędzi komora osprętu o stopniu ochrony IP66 i komora optyczna o stopniu ochrony IP66
- układy zasilające pozwalające na wprowadzenie 5-ciu poziomów redukcji mocy.

Dopuszcza się zastosowanie materiałów innych producentów o równoważnych parametrach technicznych, co musi być potwierdzone przez wykonanie obliczeń fotometrycznych (np. w programie Dialux/ Relux) sprawdzonych i zaakceptowanych przez projektanta i inwestora. Oprawa musi mieć certyfikat CE oraz musi posiadać certyfikat wydany przez laboratorium badawcze posiadające akredytację na terenie UE. Wartość wskaźnika udziału światła wysyłanego ku górze (ULOR) winna spełniać wymagania zgodnie z Rozporządzeniem Komisji WE nr 245/2009 z dnia 18 marca 2009r.

Ponadto oprawy po zamontowaniu muszą spełniać zakładane parametry obliczeniowe przy wykonaniu pomiarów w miejscu ich montażu. W przypadku gdy zamontowane przez Wykonawcę oprawy mimo poprawnych parametrów obliczeniowych (teoretycznych) nie spełnią wymagań po ich zamontowaniu i wykonaniu pomiarów terenowych, zostaną wymienione na oprawy spełniające warunki oświetlenia „in situ” na koszt i staraniem wykonawcy.

Wszelka instalowana aparatura, osprzęt, przewody i kable winny posiadać atesty i dopuszczenie do stosowania na terenie kraju oraz posiadać znak bezpieczeństwa CE. Dla wszystkich urządzeń należy przedstawić pełne karty katalogowe z informacjami technicznymi, certyfikatami i innymi dokumentami potwierdzającymi parametry i zgodność z obowiązującymi normami (dokumenty w języku polskim).

3.4 Linie kablowe

Projektuje się kabel oświetleniowy YAKXS 4x35mm, który należy ułożyć po wyznaczonych trasach. Trasy linii kablowych w ziemi mają być oznaczone na całej długości i szerokości za pomocą siatki, folii lub folii perforowanej o trwałym kolorze niebieskim dla kabli o napięciu znamionowym do 1 kV, folie i siatki mają być wykonane z materiału zapewniającego wydłużenie do 200% w temperaturze 20°C.

Głębokości, na jakich należy układać kable elektroenergetyczne, sposób ich układania oraz odległości od pozostałego uzbrojenia terenu określa N SEP-E-004; zgodnie z warunkami technicznymi min. 0,6 m w stosunku do rzędnych istniejących.

Przy układaniu kabla należy go oznaczyć co 10 metrów oraz w punktach charakterystycznych (wyjścia z przepustów, miejscach skrzyżowań) za pomocą opaski OKI z naniesioną informacją: *oświetlenie, typ kabla, nr stacji zasilającej, trasa kabla (początek – koniec danego odcinka) i rokiem budowy.*

Bednarkę w postaci płaskownika 25x4 mm ułożyć na głębokości ok. 20 cm poniżej projektowanych linii kablowych i połączyć z uziemieniem każdego ze słupów.

Kable należy łączyć za pomocą muf i głowic dostosowanych do typu i napięcia znamionowego kabli. Przy łączeniu powłok należy stosować wkładki metalowe gwarantujące ciągłość i szczelność połączeń.

3.5 Przepusty

Konstrukcja i materiał przepustów powinien być tak dobrany, aby chronić kabel przed zagrożeniami wywołanymi czynnikami zewnętrznymi, mogącymi spowodować uszkodzenia kabli. W szczególności należy osłaniać kable ułożone w ziemi pod drogami, zjazdami, itp. W miejscach wyjścia kabli z osłon należy ułożyć je w taki sposób, aby nie były narażone na uszkodzenia mechaniczne. Prace ziemne przy zabezpieczaniu kabli należy prowadzić ręcznie. Projektuje się przepusty z rur SRS110.

3.6 Kolizje

Szczegółowe zasady dotyczące projektowania, budowy i przebudowy linii kablowych wykonanych kablami ee i sygnalizacyjnymi określa N SEP-E-004. Kable, osprzęt i materiały pomocnicze stosowane do budowy linii kablowych powinny odpowiadać normom.

Przy przejściu linii kablowej przez wjazd lub drogę, rów kablów pogłębić, a sam kabel układać na głębokości 1 m dodatkowo jeszcze w rurze ochronnej typu SRS 110.

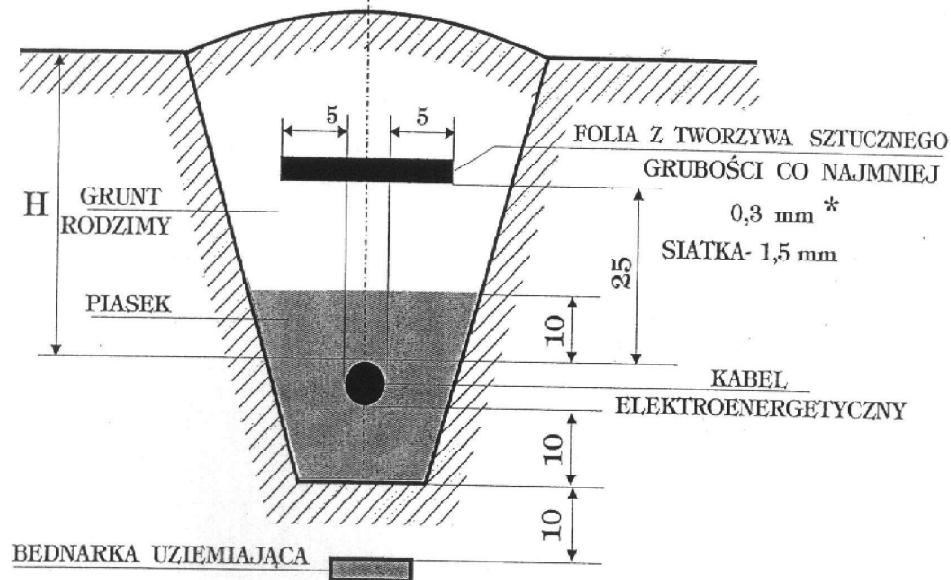
Przy układaniu kabla wzdłuż ulic i dróg należy zachować następujące odległości kabla:

- min. 0,5 m - od granicy pasa drogowego,
- min. 1,5 m - od pni istniejących drzew. W miejscach gdzie istnieje podziemna infrastruktura techniczna rów kablów wykopać ręcznie. Na odcinkach, w których nie występuje uzbrojenie terenu dopuszcza się wykorzystanie sprzętu mechanicznego.

Najmniejsze dopuszczalne odległości przy skrzyżowaniach i zbliżeniach kabli ee ułożonych w ziemi podaje poniższa tabela. Podano również najmniejsze dopuszczalne odległości kabli ee i sygnalizacyjnych ułożonych w ziemi od innych urządzeń podziemnych.

SZKIC WYMIAROWY

UWAGA !! WYMIARY PODANO W CENTYMETRACH



*Folia o trwałym kolorze: N SEP-E-004

niebieskim - w przypadku kabli elektroenergetycznych
o napięciu znamionowym do 1 kV

czerwonym - w przypadku kabli elektroenergetycznych
o napięciu znamionowym wyższym niż 1 kV

I- głębokość ułożenia kabli w ziemi: N SEP-E-004

- 50 cm - kable o napięciu znamionowym do 1 kV ułożone pod chodnikiem, przeznaczone do oświetlenia ulicznego, znaków drogowych i sygnalizacji ruchu drogowego
- 70 cm - kable o napięciu znamionowym do 1 kV, ułożonych poza użytkami rolnymi
- 80 cm - kable o napięciu znamionowym wyższym niż 1 kV lecz nie wyższym niż 30 kV ułożonych poza użytkami rolnymi
- 90 cm - kable o napięciu znamionowym do 30 kV ułożonych na użytkach rolnych
- 100 cm - kable o napięciu znamionowym wyższym niż 30 kV

STOSOWANIE SIATKI, FOLII lub FOLII PERFOROWANEJ
Z TWORZYWA SZTUCZNEGO DO PRZYKRYWANIA KABLI
ELEKTROENERGETYCZNYCH UKŁADANYCH W ZIEMI

Tablica 3. Najmniejsze dopuszczalne odległości między ułożonymi bezpośrednio w ziemi kablami nienależącymi do tej samej linii kablowej

Lp.	Charakterystyka kabli krzyżujących się i zbliżających	Najmniejsza dopuszczalna odległość [cm]	
		pionowa na skrzyżowaniu	pozioma przy zbliżeniu
1	Kable elektroenergetyczne o napięciu znamionowym do 1 kV z kablami o tym samym napięciu znamionowym lub kablami sygnalizacyjnymi	15	5*
2	Kable sygnalizacyjne i kable przeznaczone do zasilania urządzeń oświetleniowych z kablami tego samego przeznaczenia	5	mogą się stykać
3	Kable elektroenergetyczne o napięciu znamionowym do 1 kV z kablami elektroenergetycznymi o napięciu znamionowym $1 \text{ kV} < U_N \leq 30 \text{ kV}$	15	25
4	Kable elektroenergetyczne jednorotorowej linii kablowej o napięciu znamionowym $1 \text{ kV} < U_N \leq 30 \text{ kV}$ z kablami tego samego przedziału napięć znamionowych linii		10
5	Kable różnych użytkowników o napięciu znamionowym do 30 kV		25
6	Kable z mufami innych kabli	nie dopuszcza się	jak lp. 1-5
7	Kable elektroenergetyczne o napięciu znamionowym wyższym niż 30 kV z innymi kablami	50	50
* dopuszcza się stykanie ze sobą na całej długości kabli: <ul style="list-style-type: none"> - sygnalizacyjnych z sygnalizacyjnymi, - sygnalizacyjnych z kablami elektroenergetycznymi do 1 kV przyłączonymi do tego samego odbiornika, - elektroenergetycznych jednożyłowych stanowiących jednorotorową linię kablową, - elektroenergetycznych przeznaczonych do zasilania urządzeń oświetleniowych. 			

Lp.	Rodzaj urządzenia podziemnego	Najmniejsze dopuszczalne odległości [cm]			
		kable o napięciu znamionowym $U_N \leq 30 \text{ kV}$		kable o napięciu znamionowym $30 \text{ kV} < U_N \leq 110 \text{ kV}$	
		pionowa na skrzyżowaniu	pozioma przy zbliżeniu	pionowa na skrzyżowaniu	pozioma przy zbliżeniu
1	Rurociągi wodociągowe, ściekowe, ciepłe, gazowe z gazami niepalnymi	25 + średnica rurociągu	25 + średnica rurociągu	50 + średnica rurociągu	50 + średnica rurociągu
2	Rurociągi z gazami i cieczami palnymi	uzgodnić z właścicielem rurociągu, ale nie mniej niż w lp. 1			
3	Zbiorniki z gazami i cieczami palnymi	nie mogą się krzyżować	200	nie mogą się krzyżować	uzgodnić z właścicielem rurociągu, ale nie mniej niż 250
4	Części podziemne linii napowietrznych (ustój, podpora, odciążka)	nie mogą się krzyżować	40	nie mogą się krzyżować	100
5	Podziemne części budynków i innych budowli, np. przyczółki, z wyjątkiem urządzeń wyszczególnionych w lp.1,2,3,4	nie mogą się krzyżować	50*	nie mogą się krzyżować*)	100
6	Skrajna szyna trakcji, rowy odwadniające w pasie technicznym kolei	100 - między osłoną kabla i stopą szyny; 50 - między osłoną kabla a dnem rowu odwadniającego	250*	120 - między osłoną kabla i stopą szyny; 80 - między osłoną kabla a dnem rowu odwadniającego	250
7	Urządzenia do ochrony budowli od wyładowań atmosferycznych	PN-EN 62305-1:2011 Ochrona odgromowa – Część 1: Zasady ogólne			

* Dopuszcza się zmniejszenie odległości podanych w tablicy 3 pod warunkiem zastosowania osłon otaczających i uzgodnienia odstępstwa z użytkownikami obiektów.

*) Dopuszcza się w przypadku ułożenia kabli w tunelach, kanałach, kanalizacji kablowej, osłonach otaczających (rurach), po uzgodnieniu z właścicielami budynków lub budowli.

3.6.1. Skrzyżowania i zbliżenia kabli między sobą i innymi urządzeniami podziemnymi.

Linie kablowe wyższego napięcia powinny być zakopane głębiej niż linie kablowe niższego napięcia. Zaleca się krzyżować kable z drogami, ulicami, innymi kablami i urządzeniami podziemnymi pod kątem zbliżonym do 90°.

Przy skrzyżowaniu kabli z rurociągami podziemnymi zaleca się układanie kabli nad rurociągami. Jeżeli kabel jest ułożony pod rurociągiem, to miejsce skrzyżowania należy oznaczyć ochronną folią z tworzywa sztucznego.

Każdy z krzyżujących się kabli ee i sygnalizacyjnych ułożony bezpośrednio w ziemi należy chronić przed uszkodzeniem w miejscu skrzyżowania i na długości co najmniej 50 cm w obie strony od miejsca skrzyżowania. Projektuje się w miejscu skrzyżowań stosowanie rur osłonowych typu DVK110. W jednej rurze osłonowej powinien być ułożony tylko jeden kabel. Nie dotyczy to kabli jednożyłowych tworzących układ wielofazowy, kabli sygnalizacyjnych. Miejsca wprowadzenia kabli do rur powinny być uszczelnione.

Głębokość umieszczenia rur w ziemi mierzona od powierzchni terenu do górnej powierzchni rury

powinna wynosić co najmniej:

- 50 cm - przy układaniu linii kablowych pod chodnikami,
- 70 cm - przy układaniu linii kablowych w terenie bez nawierzchni,
- 100 cm - przy układaniu kabli w częściach dróg i ulic przeznaczonych do ruchu kołowego.

W przypadku wystąpienia kolizji oraz w szczególnych przypadkach indywidualnych, z uwagi na niemożliwość spełnienia powyższych warunków dopuszcza się zmianę podanych głębokości.

4. UWAGI KOŃCOWE

4.1 Dane i informacje dotyczące sieci dla doboru systemu ochrony od porażeń

Zasilająca sieć niskiego napięcia pracuje w układzie TN-C, układ sieci odbiorczej w słupach: TN-S. W instalacji odbiorczej należy stosować odpowiedni dla tego układu system ochrony przeciwporażeniowej – samoczynne wyłączenie zasilania. Ochrona od porażeń przed dotykiem bezpośrednim w postaci: obudów i osłon w II klasie izolacji, izolowanych części czynnych aparatury oraz przewodów i kabli z certyfikatami „CE”. Rezystancja uziemienia $R < 10 \text{ Ohm}$. W przypadku większej wartości niż 10 Ohm zastosować pręty pomiedziowane. Pręty pomiedziowane wbić na głębokość, która zapewni wartość sumaryczną oporności mniejszą niż 10 Ohm.

4.2 Uwagi ogólne

- Przed rozpoczęciem robót należy zapoznać się z projektem oraz pozostałymi uzgodnieniami.
- Wszystkie prace należy wykonywać zgodnie z obowiązującymi przepisami i normami BHP oraz przepisami przeciwpożarowymi.
- Wykonawca po zakończeniu budowy zobowiązany jest do przedstawienia spójnej dokumentacji po wykonawczej wraz z niezbędnymi pomiarami i inwentaryzacją geodezyjną.
- Dopuszcza się zastosowanie materiałów innych producentów o równoważnych parametrach technicznych.

Przed rozpoczęciem robót, Wykonawca winien zapoznać się z treścią całej dokumentacji technicznej, ze szczególnym uwzględnieniem opisów technicznych, rysunków, załączników, specyfikacji technicznych, a w razie niejasności zwrócić się z zapytaniem do Inwestora.

II. INFORMACJA DOTYCZĄCA BEZPIECZEŃSTWA I OCHRONY ZDROWIA

1. Zakres i kolejność realizacji poszczególnych robót

- zagospodarowanie placu budowy,
- budowa oświetlenia ulicznego,
- likwidacja placu budowy.

2. Wykaz istniejących obiektów budowlanych

Plac budowy znajduje się na działce drogowej. Istniejące obiekty drogowe oraz sieci uzbrojenia technicznego:

- sieć wodociągowa ,
- sieć gazowa
- sieć kanalizacyjna,
- sieć elektroenergetyczna,
- kable telefoniczne i teletechniczne.

3. Elementy zagospodarowania działki lub terenu, które mogą stwarzać zagrożenie bezpieczeństwa i zdrowia ludzi:

- roboty prowadzone w strefie czynnych linii telekomunikacyjnych
- roboty prowadzone w strefie czynnych linii energetycznych i roboty prowadzone bezpośrednio na tych liniach,
- roboty wykonywane w pobliżu wodociągu i roboty prowadzone bezpośrednio na liniach,
- roboty wykonywane w pobliżu gazociągu i roboty prowadzone bezpośrednio na liniach,
- czynny ruch kołowy oraz zachowania ciągłość ruchu pieszego.

4. Przewidywane zagrożenia występujące podczas realizacji robót budowlanych

- wejście osób postronnych na teren realizacji budowy – możliwość wypadku,
- podnoszone lub opuszczane materiały do wbudowania – możliwość przygniecenia,
- prace prowadzone sprzętem zmechanizowanym w obrębie sieci napowietrznej - możliwość porażenia prądem operatorów sprzętu oraz ludzi przebywających w pobliżu,
- czynny ruch kołowy – zagrożenie dla pieszych oraz pracowników przebywających bezpośrednio na drodze,
- upadki elementów z wysokości – upuszczenie materiałów i narzędzi z wysokości,
- prace związane z przemieszczaniem ręcznym i dźwiganiem ciężarów,
- przeciążenie sprzętu zmechanizowanego,
- brak osłon zapobiegających wypadkom przy ruchomych częściach mechanizmów,
- używanie nieodpowiednich - nie atestowanych, zużytych, zniszczonych zawiesi.

5. Sposób prowadzenia instruktażu pracowników przed przystąpieniem do realizacji robót szczególnie niebezpiecznych

Ze względu na charakter warunków realizacji robót instruktaż ogólny musi być prowadzony przed przystąpieniem do pracy oraz instruktaż stanowiskowy osobny dla obsługi poszczególnych maszyn i urządzeń. Instruktaż stanowiskowy przeprowadza osoba kierująca pracownikami, wyznaczona przez pracodawcę, posiadająca odpowiednie kwalifikacje oraz doświadczenie zawodowe, a także przeszkolenie w zakresie metod prowadzenia instruktażu. Operatorzy sprzętu budowlanego muszą posiadać specjalistyczne uprawnienia. Na budowie powinna znajdować się osoba przeszkolona w zakresie udzielania pierwszej pomocy, wyposażona w apteczkę oraz dysponująca telefonem na pogotowie ratunkowe i policję. Wszystkie prace należy prowadzić pod nadzorem osób posiadających stosowne uprawnienia budowlane do kierowania robotami budowlanymi i montażowymi.

6. Środki techniczne i organizacyjne, zapobiegające niebezpieczeństwom wynikającym z wykonywania robót budowlanych w strefach szczególnego zagrożenia zdrowia lub w ich sąsiedztwie, w tym zapewniających bezpieczną i prawną komunikację, umożliwiającą szybką ewakuację na wypadek pożaru, awarii i innych zagrożeń

a) Środki techniczne:

- Zagospodarowanie placu i zaplecza budowy zgodnie z obowiązującymi przepisami i normami.
- W pomieszczeniu kierownika budowy zlokalizowany będzie punkt pierwszej pomocy z apteczką i będzie odpowiednio oznakowany.
- Sprzęt ochrony indywidualnej.
- Narzędzia i sprzęt budowlany (rusztowania, drabiny, żuraw, dźwig itp.) atestowany, sprawny technicznie i wykorzystywany zgodnie z jego przeznaczeniem, instrukcją użytkowania i zasadami bhp.
- Tablice informacyjne oraz wyгородzenie strefy prowadzenia robót poprzez barierki lub taśmy uniemożliwiające wejście osobom postronnym podczas wykonywania robót.

b) Środki organizacyjne:

- Zabezpieczenie miejsca wykonywania robót przed dostępem osób postronnych, np. poprzez wyгородzenie miejsc robót folią biało-czerwoną, oraz odpowiednie oznakowanie.
- Ustalić z pracownikami harmonogram realizacji poszczególnych elementów robót i terminarzem wykonywania prac o szczególnym zagrożeniu bezpieczeństwa, aby uczulić ich, aby w tym okresie zachowali szczególną ostrożność przy wykonywaniu zagrożonych czynności.
- Robót nie wykonywać po zmroku, ani w warunkach złej widoczności,

- Prace związane bezpośrednio z inwestycją będą prowadzone wg projektu organizacji ruchu na czas budowy,
- Zapewnienie możliwie szybkiej ewakuacji w przypadku pożaru, awarii lub innych zagrożeń.

UWAGA: Plan bezpieczeństwa i ochrony zdrowia na budowie sporządza się, jeżeli:

1. w trakcie budowy wykonywany będzie przynajmniej jeden z rodzajów robót bud. wymienionych w ust 2 art. 21 ustawy Prawo Budowlane lub
2. przewidywane roboty budowlane mają trwać dłużej niż 30 dni roboczych i jednocześnie będzie przy nich zatrudnionych, co najmniej 20 pracowników lub pracochłonność planowanych robót będzie przekraczać 500 osobodni.

Przy projektowanym obiekcie występują okoliczności określone w Art. 21 a Ustawy Prawo Budowlane i Kierownik budowy jest zobowiązany do sporządzenia Planu BIOZ

III. DOKUMENTY FORMALNO-PRAWNE

1. Decyzje o nadaniu uprawnień

Gdańsk 1989-01-12
45
3879/Gd/89
Nr _____

DECYZJA O STWIERDZENIU PRZYGOTOWANIA ZAWODOWEGO do pełnienia samodzielnych funkcji technicznych w budownictwie

Na podstawie § 2 ust. 1 pkt 1 i § 13 ust. 1 pkt. 4 d
rozporządzenia Ministra Gospodarki Terenowej i Ochrony Środowiska z dnia 26 lutego 1975 r. w spra-
wie samodzielnych funkcji technicznych w budownictwie (Dz.U.Nr 8, poz. 46) stwierdza się że:
Obywatel(k): Mirosław Prociński
(nazwisko i imię)
magister inżynier elektryk
urodzony(a) dnia 17 maja 19 54 r. w Inowrocławiu
(tytuł naukowy - zawodowy)
posiada przygotowanie zawodowe upoważniające do wykonywania samodzielnej funkcji
projektanta
(rodzaj funkcji)
w specjalności instalacyjno - inżynieryjnej
(rodzaj specjalności techniczno-budowlanej)
w zakresie instalacji elektrycznych.

Obywatel(ka) Mirosław Prociński jest upoważniony(a) do:
(imię i nazwisko)

- 1/ sporządzania projektów instalacji elektrycznych,
- 2/ w budownictwie osób fizycznych - do kierowania, nadzorowania i kontrolowania budowy, kierowania i kontrolowania wytwarzania konstrukcyjnych elementów instalacji oraz oceniania i badania stanu technicznego instalacji elektrycznych.

Od decyzji powyższej służy stronie prawo wniesienia odwołania do Ministra Gospodarki Przestrzennej i Budownictwa w Warszawie, ul. Wspólna nr 2, za pośrednictwem tut. Wydziału w terminie 14 dni od daty jej doręczenia.



Gdańsk Architekt
Wojewódzki
[Signature]
Inżynier architekt Konrad Wierzbicki

Za zgodność
z oryginałem

**ZA ZGODNOŚĆ
Z ORYGINAŁEM**

data 15.08.2020

Gdańsk, dnia 18 grudnia 2007 r.

syg. akt 327/POM/OKK/07

DECYZJA

Na podstawie art. 24 ust.1 pkt 2 ustawy z dnia 15 grudnia 2000 r. o samorządach zawodowych architektów, inżynierów budownictwa oraz urbanistów /Dz.U. z 2001 r. Nr 5 poz. 42, ze zm./, art. 12 ust. 3, art.13 ust.1 pkt 1, art. 14 ust. 1 pkt 5 ustawy z dnia 07 lipca 1994 r. Prawo budowlane /tekst jednolity Dz. U. z 2006 r. Nr 156, poz. 1118/, § 6 pkt 1 i 2, § 11 ust.1 pkt 1, § 15, § 24 ust. 1 pkt 1 rozporządzenia Ministra Transportu i Budownictwa z dnia 28 kwietnia 2006 r. w sprawie samodzielnych funkcji technicznych w budownictwie /Dz. U. z 2006 r. Nr 83 poz. 578, ze zm./ oraz art. 104 Kodeksu postępowania administracyjnego /t.j. Dz.U. z 2000 r. Nr 98, poz.1071 ze zm./

Okręgowa Komisja Kwalifikacyjna
stwierdza, że:

Pan JACEK PROCIŃSKI
magister inżynier
urodzony dnia 28.12.1979 r w Gdańsku

uzyskał
UPRAWNIENIA BUDOWLANE
numer ewidencyjny: POM/0159/POOE/07

do projektowania bez ograniczeń w specjalności
instalacyjnej w zakresie sieci, instalacji i urządzeń elektrycznych
i elektroenergetycznych

UZASADNIENIE

W związku z uwzględnieniem w całości żądania strony, na podstawie art. 107 § 4 K.p.a. odstępuje się od uzasadnienia decyzji. Zakres nadanych uprawnień budowlanych wskazano na odwrocie decyzji.

Pouczenie

Od niniejszej decyzji służy odwołanie do Krajowej Komisji Kwalifikacyjnej Polskiej Izby Inżynierów Budownictwa w Warszawie, za pośrednictwem Pomorskiej Okręgowej Izby Inżynierów Budownictwa w terminie 14 dni od daty jej doręczenia.

Skład orzekający Okręgowej Komisji Kwalifikacyjnej:



PRZEWODNICZĄCY
Okręgowej Komisji Kwalifikacyjnej

Ryszard Kolasa

WICEPRZEWODNICZĄCY
Okręgowej Komisji Kwalifikacyjnej

Leszek Niedostatkiwicz

CZŁONEK
Okręgowej Komisji Kwalifikacyjnej

Ziemowit Suligowski

Otrzymują:

1. Pan Jacek Prociński
80-463 Gdańsk, ul. Skarżyńskiego 5 d/1
2. Okręgowa Rada Izby
3. Główny Inspektor Nadzoru Budowlanego
4. a/a

ZA ZGODNOŚĆ
Z ORYGINAŁEM

data 15.08.2020

2. Zaświadczenia o członkostwie OIIB



Zaświadczenie

o numerze weryfikacyjnym:

POM-VF3-B2B-YAE *

Pan Mirosław Prociński o numerze ewidencyjnym POM/IE/3986/01

adres zamieszkania ul. Skarżyńskiego 5d/1, 80-463 Gdańsk

jest członkiem Pomorskiej Okręgowej Izby Inżynierów Budownictwa i posiada wymagane ubezpieczenie od odpowiedzialności cywilnej.

Niniejsze zaświadczenie jest ważne od 2020-01-01 do 2020-12-31.

Zaświadczenie zostało wygenerowane elektronicznie i opatrzone bezpiecznym podpisem elektronicznym weryfikowanym przy pomocy ważnego kwalifikowanego certyfikatu w dniu 2019-12-18 roku przez:

Franciszek Rogowicz, Przewodniczący Rady Pomorskiej Okręgowej Izby Inżynierów Budownictwa.

(Zgodnie art. 5 ust 2 ustawy z dnia 18 września 2001 r. o podpisie elektronicznym (Dz. U. 2001 Nr 130 poz. 1450) dane w postaci elektronicznej opatrzone bezpiecznym podpisem elektronicznym weryfikowanym przy pomocy ważnego kwalifikowanego certyfikatu są równoważne pod względem skutków prawnych dokumentom opatrzonym podpisami własnoręcznymi.)

* Weryfikację poprawności danych w niniejszym zaświadczeniu można sprawdzić za pomocą numeru weryfikacyjnego zaświadczenia na stronie Polskiej Izby Inżynierów Budownictwa www.pilib.org.pl lub kontaktując się z biurem właściwej Okręgowej Izby Inżynierów Budownictwa.



**ZA ZGODNOŚĆ
Z ORYGINAŁEM**

data 15.08.2020



Zaświadczenie

o numerze weryfikacyjnym:

POM-BIE-NLA-PKT *

Pan Jacek Prociński o numerze ewidencyjnym POM/IE/0055/07
adres zamieszkania ul. Skarżyńskiego 5d/1, 80-463 Gdańsk
jest członkiem Pomorskiej Okręgowej Izby Inżynierów Budownictwa i posiada wymagane
ubezpieczenie od odpowiedzialności cywilnej.
Niniejsze zaświadczenie jest ważne od 2020-03-01 do 2020-08-31.

Zaświadczenie zostało wygenerowane elektronicznie i opatrzone bezpiecznym podpisem elektronicznym
weryfikowanym przy pomocy ważnego kwalifikowanego certyfikatu w dniu 2020-02-14 roku przez:

Franciszek Rogowicz, Przewodniczący Rady Pomorskiej Okręgowej Izby Inżynierów Budownictwa.

(Zgodnie art. 5 ust 2 ustawy z dnia 18 września 2001 r. o podpisie elektronicznym (Dz. U. 2001 Nr 130 poz. 1450) dane w postaci elektronicznej opatrzone bezpiecznym podpisem elektronicznym weryfikowanym przy pomocy ważnego kwalifikowanego certyfikatu są równoważne pod względem skutków prawnych dokumentom opatrzonym podpisami własnoręcznymi.)



* Weryfikację poprawności danych w niniejszym zaświadczeniu można sprawdzić za pomocą numeru weryfikacyjnego zaświadczenia na stronie Polskiej Izby Inżynierów Budownictwa www.piib.org.pl lub kontaktując się z biurem właściwej Okręgowej Izby Inżynierów Budownictwa.

Logo of the Polish Association of Building Engineers (Polska Izba Inżynierów Budownictwa).

**ZA ZGODNOŚĆ
Z ORYGINAŁEM**

data 15.08.2020

3. Warunki techniczne

		
Numer P/20/029346	Miejscowość Gdańsk	Data 05-06-2020

WARUNKI PRZYŁĄCZENIA
DO SIECI ELEKTROENERGETYCZNEJ ENERGA-OPERATOR SA
Oddział w Gdańsku

1. Przyłączany obiekt:
Nazwa: sieć oświetlenia ulicznego
Adres (Nr działki): Borkowo, ul. Topolowa
gm. Pruszcz Gdański, działka numer 60/8
2. Grupa przyłączeniowa: V
3. Moc przyłączeniowa: 6.5 kW
4. Miejsce przyłączenia:
GPZ - GPZ CHELM [00300]
Linia 15 kV kier. MAĆKI [00300-23]
Stacja SN/nn Borkowo I [15184]
Obwód nn 600 [15184-600-1]
Obiekt Złącze, szafka [nN] Topolowa 14 [Z-607/302/2]
5. Miejsce dostarczania energii elektrycznej:
zaciski prądowe na listwie zaciskowej w złączu w kierunku instalacji przyłączanej;
6. Rodzaj przyłącza: kablowe
7. Zakres prac niezbędnych do realizacji przyłączenia oraz wymagania w zakresie wyposażenia niezbędnego do współpracy z siecią;
- 7.1. Zakres inwestycji realizowanych przez ENERGA-OPERATOR SA
- 7.1.1. Urządzenia WN i SN:
-
- 7.1.2. Stacja transformatorowa:
-
- 7.1.3. Urządzenia nn:
Rozbudowa złącza kablowego Z-607/302/2 o dodatkową szafkę pomiarową;
- 7.1.4. Wyposażenie urządzeń, instalacji lub sieci, niezbędne do współpracy z siecią, do której instalacje lub sieci są przyłączane:
-
- 7.1.5. Zabezpieczenie sieci przed zakłóceniami elektrycznymi powodowanymi przez urządzenia, instalacje lub sieci wnioskodawcy:
-
- 7.1.6. Dostosowanie przyłączanych urządzeń, instalacji lub sieci do systemów sterowania dyspozytorskiego:
-
- 7.1.7. Demontaże:
-
- 7.2. Zakres inwestycji realizowanych przez Podmiot Przyłączany:
Odbiorca wykona instalację przyłączaną w obiekcie przyłączanym do poboru mocy, od miejsca rozgraniczenia własności stron.
Wykonanie tych czynności powinno zostać potwierdzone w "Oświadczeniu o gotowości instalacji przyłączanej".;
8. Wymagany stopień skompensowania mocy biernej: $\text{tg} \phi \leq 0.4$
9. Wymagania dotyczące układu pomiarowo-rozliczeniowego i systemu pomiarowo-rozliczeniowego:
- 9.1. Miejsce zainstalowania:
złącze kablowo-pomiarowe;
- 9.2. Rodzaj i prąd znamionowy oraz miejsce usytuowania zabezpieczenia przedlicznikowego / głównego:
wyłącznik taryfowy o prądzie znamionowym 16 A, zainstalowane w części pomiarowej złącza kablowo-pomiarowego
- 9.3. Sposób pomiaru: bezpośredni; Licznik: 3-fazowy energii elektrycznej czynnej;
- 9.4. Rodzaj mierzonej energii: Energia elektryczna czynna pobrana
- 9.5. Przystosowanie układu pomiarowo-rozliczeniowego do systemów zdalnego odczytu danych pomiarowych
-

**ZA ZGODNOŚĆ
Z ORYGINAŁEM**

data 18.08.2020

- 9.6. Wymagania dodatkowe:
- Dla pomiaru pośredniego lub półpośredniego, zastosować odpowiednie przekładniki i listwę kontrolno-pomiarową a w obwodach wtórnych pomiaru wykonać zabezpieczenie obwodów napięciowych liczników oraz optyczną sygnalizację zaniku napięcia.
 - Dla poszczególnych etapów budowy przewidzieć pomiar dostosowany do poboru mocy.
 - Urządzenia pomiarowe winny być osłonięte i przystosowane do oplombowania.
 - Wymagania techniczne dla układów transmisji danych pomiarowych określone są w Instrukcji Ruchu i Eksploatacji Sieci Dystrybucyjnej ENERGA–OPERATOR SA
 - inne: -
10. Dane dotyczące sieci oraz parametry w zakresie elektroenergetycznej automatyki zabezpieczeniowej i systemowej
- 10.1. Dotyczy sieci o napięciu do 1 kV:
- | | | |
|----|---------------------------------|--------------------------------------|
| a) | Układ sieci | Sieć 0,4 kV pracuje w układzie TN-C. |
| b) | Napięcie znamionowe sieci | 0,4 kV |
| c) | Maksymalny prąd zwarcia w sieci | 26 kA |
- Rzeczywistą wartość prądu zwarcia oblicza projektant.
- d) System ochrony od porażeń Samoczynne wyłączenie zasilania
- 10.2. Dotyczy sieci o napięciu powyżej 1 kV:
- | | | |
|----|---------------------------------------|-------|
| a) | Sposób pracy punktu neutralnego sieci | - |
| b) | Napięcie znamionowe sieci | - kV |
| c) | Prąd zwarcia doziemnego | - A |
| d) | Czas wyłączenia zwarcia doziemnego | - s |
| e) | Moc zwarcia na szynach 15 kV | - MVA |
| f) | Czas wyłączenia zwarcia wielofazowego | - s |
- w stacji 110/15 kV GPZ GPZ CHEŁM
- Rzeczywistą wartość prądu zwarcia wielofazowego oblicza projektant na podstawie mocy zwarciaowej.
- g) System ochrony od porażeń uziemienie ochronne
- 10.3. Inne: -
11. Dane znamionowe urządzeń, instalacji i sieci oraz dopuszczalne graniczne parametry ich pracy
- | Rodzaj urządzenia/instalacji/sieci | Napięcie znam. [kV] | Moc znam. [kW] | Prąd rozruchu [A] |
|------------------------------------|---------------------|----------------|-------------------|
| | | | |
12. Inne ustalenia:
- 12.1. Dotyczy projektu budowlanego:
ENERGA opracuje projekty budowlane - wykonawcze linii kablowych (zgodnie z obowiązującymi w ENERGA-OPERATOR SA standardami technicznymi i Wytycznymi do Projektowania) i uzgodnić je z ENERGA - OPERATOR SA Oddział w Gdańsku, Rejon Dystrybucji w Gdańsku- Dział Dokumentacji Energetycznej.;
- 12.2. Dotyczy współpracy ruchowej:
-
- 12.3. Dotyczy umowy o przyłączenie:
-
- 12.4. Inne wymagania:
-
13. Użytkowane urządzenia elektryczne powinny spełniać wymagania określone w obowiązujących przepisach dotyczących kompatybilności elektromagnetycznej.
14. Przy realizacji niniejszych warunków przyłączenia należy uwzględnić wymagania określone w Instrukcji Ruchu i Eksploatacji Sieci Dystrybucyjnej obowiązującej na terenie działania ENERGA-OPERATOR SA.
15. Standardy jakościowe energii elektrycznej określa Rozporządzenie Ministra Gospodarki z dnia 4 maja 2007 roku (Dz.U. Nr 93 poz. 623 z 2007 r.).
ENERGA-OPERATOR SA nie zapewnia bezprzerwowej dostawy energii do sieci elektroenergetycznej dla ww. obiektu. Należy liczyć się z możliwością przerw w dostawie energii elektrycznej. Bezprzerwową dostawę energii elektrycznej można zapewnić jedynie poprzez zainstalowanie własnego źródła energii (np. agregatu prądotwórczego, urządzenia UPS, itp.) po uprzednim uzgodnieniu warunków jego instalacji z ENERGA-OPERATOR SA Oddział w Gdańsku

16. Zawarcie umowy o przyłączenie stanowi podstawę do rozpoczęcia realizacji prac projektowych i budowlano-montażowych, na zasadach określonych w tej umowie. Projekt umowy o przyłączenie stanowi załącznik do niniejszych warunków.
17. Warunki przyłączenia są ważne 2 lata od dnia ich doręczenia.
Po zawarciu umowy o przyłączenie warunki przyłączenia ważne są w okresie obowiązywania umowy o przyłączenie.
18. Działając na podstawie art. 7 ust. 14 ustawy z dnia 10 kwietnia 1997 roku – Prawo energetyczne (Dz. U. nr 54 poz. 348 z późn. zm.) w związku z art. 34 ust. 3 pkt 3 ustawy z dnia 7 lipca 1994 roku (Dz. U. nr 89 poz. 414 z późn. zm.) ENERGIA-OPERATOR SA oświadcza, że zapewni dostawę energii dla obiektu przyłączanego:
- po przyłączeniu obiektu do sieci elektroenergetycznej na podstawie niniejszych warunków przyłączenia oraz w oparciu o umowę o przyłączenie, jaka zostanie zawarta pomiędzy Podmiotem Przyłączanym a ENERGIA – OPERATOR SA,
- po zawarciu umowy o świadczenie usług dystrybucji lub umowy kompleksowej.

Niniejsze oświadczenie jest oświadczeniem w rozumieniu art. 34 ust. 3, pkt. 3 ustawy - Prawo budowlane.

Sikorowski Jerzy
OPRACOWAŁ
tel. 58 527 92 97

Kierownik
Działu Przyłączeń
Wojciech Gienther
ZATWIERDZIŁ

- Otrzymują:
1. Wnioskodawca
 2. ENERGIA-OPERATOR SA Oddział w Gdańsku Rejon Dystrybucji w Gdańsku
ul. M. Reja 23, 80-870 Gdańsk



URZĄD GMINY PRUSZCZ GDAŃSKI

Pruszcz Gdański, dnia 05.07.2018r.

IR.GE.7013.4.14.2018

NEOX sp. z o.o.
Ul. Wały Piastowskie 1/1508
80 – 855 Gdańsk

Dot. warunków technicznych budowy oświetlenia ul. Topolowej i Naszej w Borkowie

Referat Inwestycji i Remontów Gminy Pruszcz Gdański informuje, że budowę oświetlenia drogi należy wykonać z nowego układu zasilania. Prosimy o przestanie wypełnionego wniosku o wydanie nowych warunków – wg. wzoru Energa Operator SA (np. zabezpieczenie 3x16A; 6,5kW).

Zaleca się stosowanie na całej ulicy oświetlenia typu LED z redukcją mocy ok. 70-50% w godzinach 23-5 (lampa typu ulicznego) na słupie 5-7m, odstęp słupa ok. 35-40m. Dla tej drogi stosować kategorię oświetleniową CE5.

Zaleca się zlokalizowanie nowej szafki oświetleniowej w rejonie spodziewanej przepompowni wód deszczowych. Należy zaprojektować podział sieci oświetleniowej z istniejącym oświetleniem należącym do Gminy w rejonie skrzyżowania ulicy Akacjowej i Topolowej.

Słupy oświetleniowe należy lokalizować w odległości min. 1m od krawędzi jezdni. W miejscach występowania chodnika słupy należy lokalizować poza ich krawędzią.

Projekt trasy kabla na mapie do celów projektowych należy uzgodnić z Urzędem Gminy (w Referacie Inwestycji i Remontów).

Z poważaniem

ZASTĘPCA WÓJTA
Danilo Kulkowski

Otrzymują:

1. adresat
2. a.a

Sprawę prowadzi:
Michał Waga
Gospodarka Energetyczna
kom. 731 483 161,
tel. 58 602 04 25

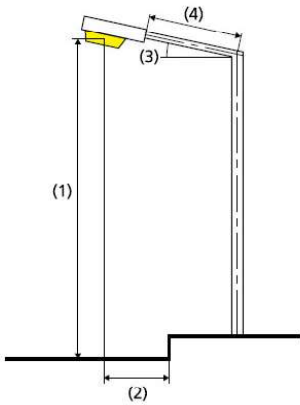
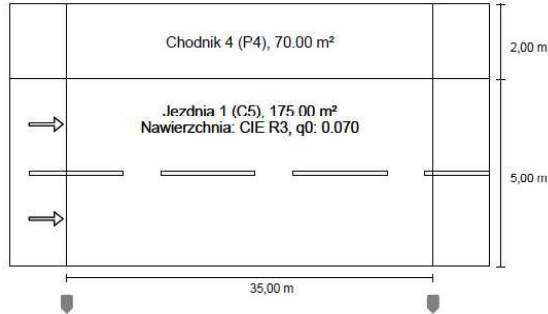
Sposób wysyłki

Data i podpis.....

Urząd Gminy Pruszcz Gdański
ul. Wojska Polskiego 30
83-000 Pruszcz Gdański
NIP 593 21 40 699

Tel.: 58 692 94 21
fax: 58 682 27 14

elektroniczna skrzynka podawcza: www.pruszczgdanski.eboi.pl
e-mail: sekretariat@pruszczgdanski.pl
www.pruszczgdanski.pl



Wyniki dla pól oceny
Współczynnik konserwacji: 0.90

Chodnik 4 (P4)

Em [lx] ≥ 5.00 ≤ 7.50	Emin [lx] ≥ 1.00
✓ 6.18	✓ 3.97

Jezdnia 1 (C5)

Em [lx] ≥ 7.50	Uo ≥ 0.40
✓ 9.14	✓ 0.41

Wyniki dla wskaźników wydajności energetycznej

Wskaźnik gęstości mocy (Dp)	0.020 W/lxm²
Gęstość zużycia energii	
Rozmieszczenie: BGP212 T25 1 xECO52/740 DM (164.0 kWh/rok)	0.7 kWh/m² rok

Lampa:	1xECO52/740/-
Strumień świetlny (oprawa):	4386.11 lm
Strumień świetlny (lampa):	5100.00 lm
Godziny pracy	
4000 h:	100.0 %, 41.0 W
W/km:	1189.0
Rozmieszczenie:	z jednej strony na dole
Odstęp słupa:	35.000 m
Nachylenie wysięgnika (3):	5.0°
Długość wysięgnika (4):	0.000 m
Wysokość punktu świetlnego (1):	7.000 m
Nawis punktu świetlnego (2):	-1.000 m

ULR:	0.00
ULOR:	0.00
Wartości maksymalne mocy oświetleniowej	
przy 70°:	636 cd/klm
przy 80°:	134 cd/klm
przy 90°:	0.00 cd/klm
Klasa natężenia oświetlenia:	G*2

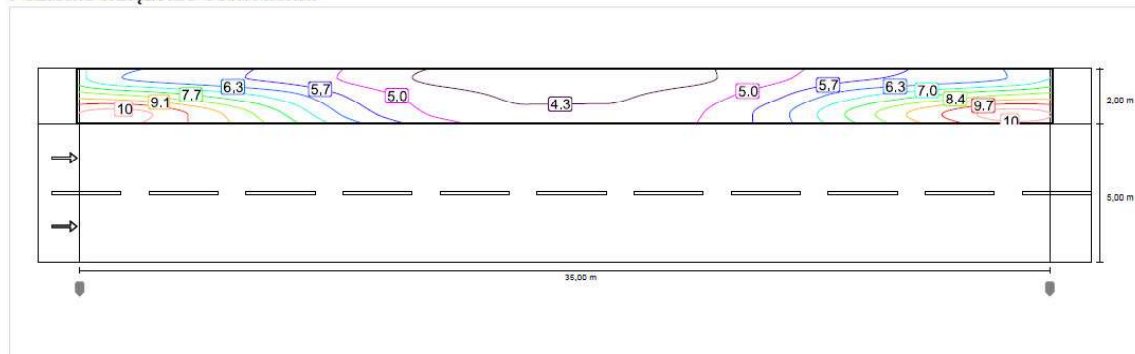
W każdym kierunku tworzącym podany kąt z dolną linią pionową przy zainstalowanym i gotowym do użytku oświetleniu.
Rozmieszczenie spełnia wymagania klasy indeksu oślepiania D.4

Chodnik 4 (P4)

Współczynnik konserwacji: 0.90
Siatka: 12 x 3 Punkty

Em [lx]	Emin [lx]
≥ 5.00	≥ 1.00
≤ 7.50	
✓ 6.18	✓ 3.97

Poziome natężenie oświetlenia

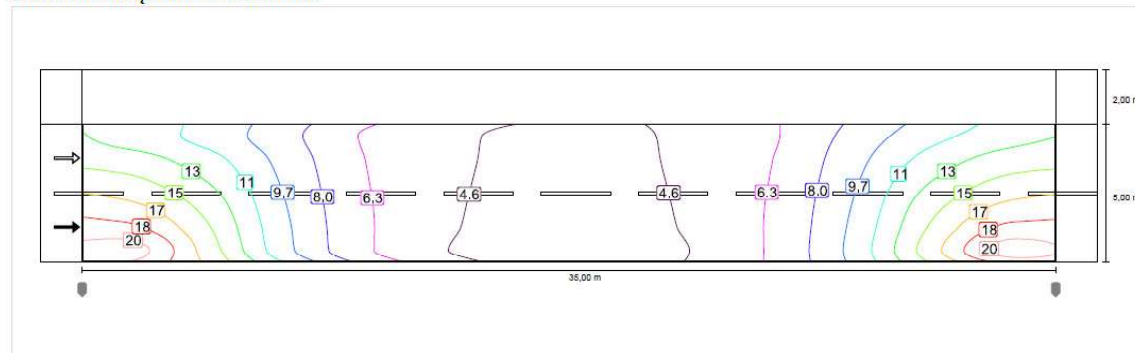


Jezdnia 1 (C5)

Współczynnik konserwacji: 0.90
Siatka: 12 x 6 Punkty

Em [lx]	Uo
≥ 7.50	≥ 0.40
≤ 9.14	
✓ 9.14	✓ 0.41

Poziome natężenie oświetlenia



UZGODNIENIE NR GD\1\0423\2021

Temat Trasa projektowanej przebudowy linii kablowych SN 15kV i nn 0,4kV w ramach usunięcia kolizji z projektowaną przebudową układu drogowego ul. Topolowej oraz ul. Naszej w Borkowie, gm. Pruszcz Gdański. (R/20/055795)

1. Uzgodnienie jest ważne 2 lata.
2. Wykonawca robót winien zgłosić pisemnie lub telefonicznie do REJONU DYSTRYBUCJI W GDAŃSKU, ul. Reja 23 tel. 058 527 93 09, rozpoczęcie robót 5 dni wcześniej, oddzielnie dla każdej kolizji z urządzeniami energetycznymi.
3. Nie wyklucza się istnienia innych niezauważonych urządzeń podziemnych. Przy wykonywaniu robót napotykane urządzenia energetyczne traktować jako czynne (pod napięciem – mogące grozić porażeniem) i zachować warunki bezpieczeństwa. Koszty naprawy i poniesione straty przez Rejon Dystrybucji w GDAŃSKU na skutek ewentualnych uszkodzeń urządzeń energetycznych podczas wykonywania robót pokrywa wykonawca.
4. Uzgodnienie niniejsze ważne jest wraz z ostemplowaną przez Energa mapą do celów projektowych.

Uwagi dodatkowe:

Dokumentacja podlega uzgodnieniu w RKSPUT.

Istniejącą i projektowaną sieć energetyczną zabezpieczyć zgodnie z normą.

Projektowane kable przy skrzyżowaniu i zbliżeniu z innym uzbrojeniem podziemnym układać w przepustach kablowych.

Projektowane kable układać na głębokości zgodnej z normą SEP-E-004 względem rzędnych docelowych terenu.

Uzgodnić projekt budowlany wykonawczy w ENERGA-OPERATOR S.A. Rejon Dystrybucji w Gdańsku, w oparciu o obowiązujące w ENERGA OPERATOR S.A standardy techniczne.

Inżynier
ds. Dokumentacji Energetycznej

Sylwia Mielewska

Kierownik
Działu Dokumentacji Energetycznej

Maciej Jachimek

Kopie otrzymują: MMD a/a

-1/2-

T +48 58 527 95 95
F +48 58 527 95 17

ENERGA-OPERATOR SA
ul. Marynarki Polskiej 130, 80-557 Gdańsk
Oddział w Gdańsku
ul. Marynarki Polskiej 130, 80-557 Gdańsk
operator.gda@energa.pl
energa-operator.pl

Sąd Rejonowy Gdańsk-Północ
VII Wydział Gospodarczy KRS
KRS 0000033455

nr konta: 29 1240 6202 1111 0010 6661 1796
Kapitał zakładowy/wpłacony 1 356 110 400 zł

Regon 190275904-00036
NIP 583-000-11-90



V. CZĘŚĆ RYSUNKOWA

